



COCEMFE

MEMORIA

CONFEDERACIÓN ESPAÑOLA DE PERSONAS CON DISCAPACIDAD FÍSICA Y ORGÁNICA

20
17

ÍNDICE

¿QUIÉNES SOMOS?	03
PRESENTACIÓN	04
ORGANIGRAMA Y ÓRGANOS DE GOBIERNO	06
PROGRAMAS Y ACCIONES DE COCEMFE	08
• Empleo y Formación	08
• Accesibilidad	10
• Educación	12
• Programas para Entidades	14
• Fortalecimiento Institucional	16
• Servicios para Entidades	18
• Igualdad	20
• Turismo Accesible	22
• Cooperación para el Desarrollo	24
• Imagen y Comunicación	26
FINANCIADORES	28
COLABORADORES	29
FUNDACIÓN COCEMFE: RESIDENCIA	30
ENTIDADES MIEMBROS	32
• Autonómicas	32
• Provinciales	37
• Estatales	49
ANEXO 1: REMODELACIÓN DE LA SEDE	60
ANEXO 2: MAPA DE RECURSOS	En el interior de cubierta

COCEMFE

Confederación Española de Personas con Discapacidad Física y Orgánica

¿QUIÉNES SOMOS?



COCEMFE es una ONG fundada en 1980 que aglutina, fortalece y coordina los esfuerzos y actividades de las entidades que trabajan a favor de las personas con discapacidad física y orgánica para defender sus derechos y mejorar su calidad de vida.

Inscrita en el Registro Nacional de Asociaciones con el nº 815, desde 1983 está declarada de Entidad de Utilidad Pública, en 2004 fue premiada con la Gran Cruz de la Orden Civil de la Solidaridad Social y cuenta desde 2010 con el sello de compromiso hacia la Excelencia Europea 200+.

En la actualidad COCEMFE está compuesta por 82 entidades que agrupan 1.600 asociaciones que representan a más de 2,5 millones de personas con discapacidad en España.

¿QUÉ HACEMOS?



1.000

Recursos en todo el país dirigidos a mejorar la calidad de vida de las personas con discapacidad física y orgánica

140.000

Personas beneficiarias en 2017



PRESENTACIÓN

Anxo Queiruga Vila
Presidente de COCEMFE



Comenzábamos el año 2017 con una enorme incertidumbre provocada por la aplicación de la sentencia del Tribunal Constitucional sobre la X Solidaria y que ha significado un gran cambio en el sistema de convocatoria de ayudas del IRPF para desarrollar programas dirigidos a las personas con discapacidad física y orgánica.

Ha sido un año de muchísimo trabajo y compromiso, en el que todas las personas que conformamos el movimiento COCEMFE hemos tenido que implicarnos al máximo para conseguir el mantenimiento de los programas de esta convocatoria y lograr sacar todos los proyectos adelante. Ha resultado un trabajo muy duro y de enorme dedicación, pero que ha dado sus frutos, consiguiendo mantener casi todos los programas de ámbito estatal, tanto propios, como los de nuestras entidades.

Pero no solo, nos hemos ocupado del IRPF, ya que paralelamente hemos continuado trabajando en los proyectos de otras convocatorias, dando respuesta a nuestras entidades en el día a día, acompañándolas en todas las cuestiones que nos han demandado y poniendo en marcha nuevas iniciativas.

Cerca de 140.000 personas de nuestro grupo social se han beneficiado de forma directa de la labor de COCEMFE en 2017, por lo que hemos conseguido incrementar un 42% los apoyos que proporcionamos con respecto a 2016. Pero el movimiento COCEMFE son sobre todo sus 82 entidades estatales y territoriales, y las más de 1.600 asociaciones repartidas por el territorio nacional. De su labor y de 638 proyectos desarrollados en 2017 se beneficiaron más de 500.000 personas con discapacidad física y orgánica. Detrás de estas cifras hay miles de realidades y personas con las que COCEMFE y sus entidades han adquirido el reto y responsabilidad de dar una respuesta adecuada a sus demandas y necesidades de forma direc-

ta. Y, todas ellas, forman parte de los más de 2.5 millones de personas con discapacidad física y/u orgánica a las que COCEMFE representa en nuestro país.

El empleo sigue siendo una de nuestras prioridades, por eso durante este año se ha continuado fortaleciendo la actividad de los 71 puntos de Servicios de Empleo de COCEMFE, atendiendo a más de 20.000 personas con discapacidad, de las cuales más de 4.400 consiguieron un contrato.

El compromiso de la entidad con la igualdad y empoderamiento de las mujeres y niñas con discapacidad se ha materializado con el establecimiento de la igualdad como línea de trabajo fundamental para la organización, a través de la consolidación de un área específica en COCEMFE, y con en el trabajo desarrollado en el área de Cooperación para el Desarrollo, continuando nuestros programas en América Latina.

Otro eje fundamental ha sido la autonomía personal y la vida independiente. Precisamente, la figura de la asistencia personal es una apuesta importante para COCEMFE porque está demostrado que es un elemento fundamental para que las personas con discapacidad y necesidad de apoyos continuados puedan diseñar su modelo de vida. Además de organizar una jornada monográfica, hemos defendido en todos los foros posibles la importancia de que esta prestación se desarrolle con la cuantía e intensidad necesaria en todo el país y que sea la persona usuaria la protagonista en la gestión de esta prestación.

El reconocimiento oficial de los derechos de las personas con discapacidad orgánica ha sido también un eje central de COCEMFE en 2017. Hemos defendido la necesidad de contar con un baremo que incorpore la clasificación que la Organización Mundial de la Salud publicó en el año 2001,

Quiero agradecer a todas las personas que forman el movimiento COCEMFE y a quienes nos apoyan en nuestra labor, su contribución para avanzar en el ejercicio pleno de los derechos y libertades, con el único objetivo de la mejora de la calidad de vida de las personas con discapacidad física y orgánica.

participando activamente en el proceso de revisión del baremo de valoración del grado de discapacidad iniciado por la Administración y lo seguiremos persiguiendo hasta que se dé una respuesta adecuada a todas las personas que presentan una situación que genera discapacidad y que la Administración no está reconociendo.

Este año además, hemos querido sentar las bases de lo que nuestra organización será en los próximos años para el movimiento COCEMFE, para las personas con discapacidad física y orgánica y para la sociedad. Ha sido (y seguirá siendo) un trabajo intenso a todos los niveles que está permitiendo optimizar todas las piezas del engranaje y aprovechar al máximo los recursos disponibles. La reforma de la sede central, la renovación de la identidad visual y la organización de iniciativas con mayor visibilidad representan algunos ejemplos de las acciones acometidas, pero esto es solo una parte del todo, que representa la avanzadilla de la transformación política y social que busca COCEMFE para alcanzar la plena ciudadanía de nuestro grupo social.

La visibilidad y reconocimiento que hemos ganado al mostrar la fortaleza del movimiento COCEMFE en acciones como la campaña “#AccesibilidadYA: Por la accesibilidad de productos, entornos, bienes y servicios”, junto con una potente actividad institucional, son vías que necesariamente seguiremos utilizando para que la sociedad y nuestros representantes conozcan la realidad de las personas con discapacidad física y orgánica y las soluciones a las múltiples problemáticas que nos afectan y que todavía están a la espera de resolverse.

Para todo ello, COCEMFE mantuvo una intensa agenda de actos y participaciones con el objetivo de consolidar y proporcionar apoyo a sus entidades miembros, así como mantener y potenciar su colaboración con las principales

organizaciones y administraciones del país, siendo más de 500 reuniones y/o encuentros institucionales los que realizamos. Y es que tenemos importantes retos por delante en los que ya hemos hecho incidencia y en los que seguiremos haciéndolo: la reforma de la Ley de Propiedad Horizontal, la aplicación de la exigencia legal sobre accesibilidad, el catálogo ortoprotésico, el apoyo de las discapacidades orgánicas, la no institucionalización y vida independiente del grupo social que representamos.

De igual modo, hemos continuado implantando cambios a nivel organizativo para abordar las necesidades y realidad de nuestro grupo social de forma transversal por las diferentes áreas de trabajo de COCEMFE, dando prioridad a la colaboración interprofesional, el apoyo a nuestras entidades y el talento de todas las personas que formamos COCEMFE.

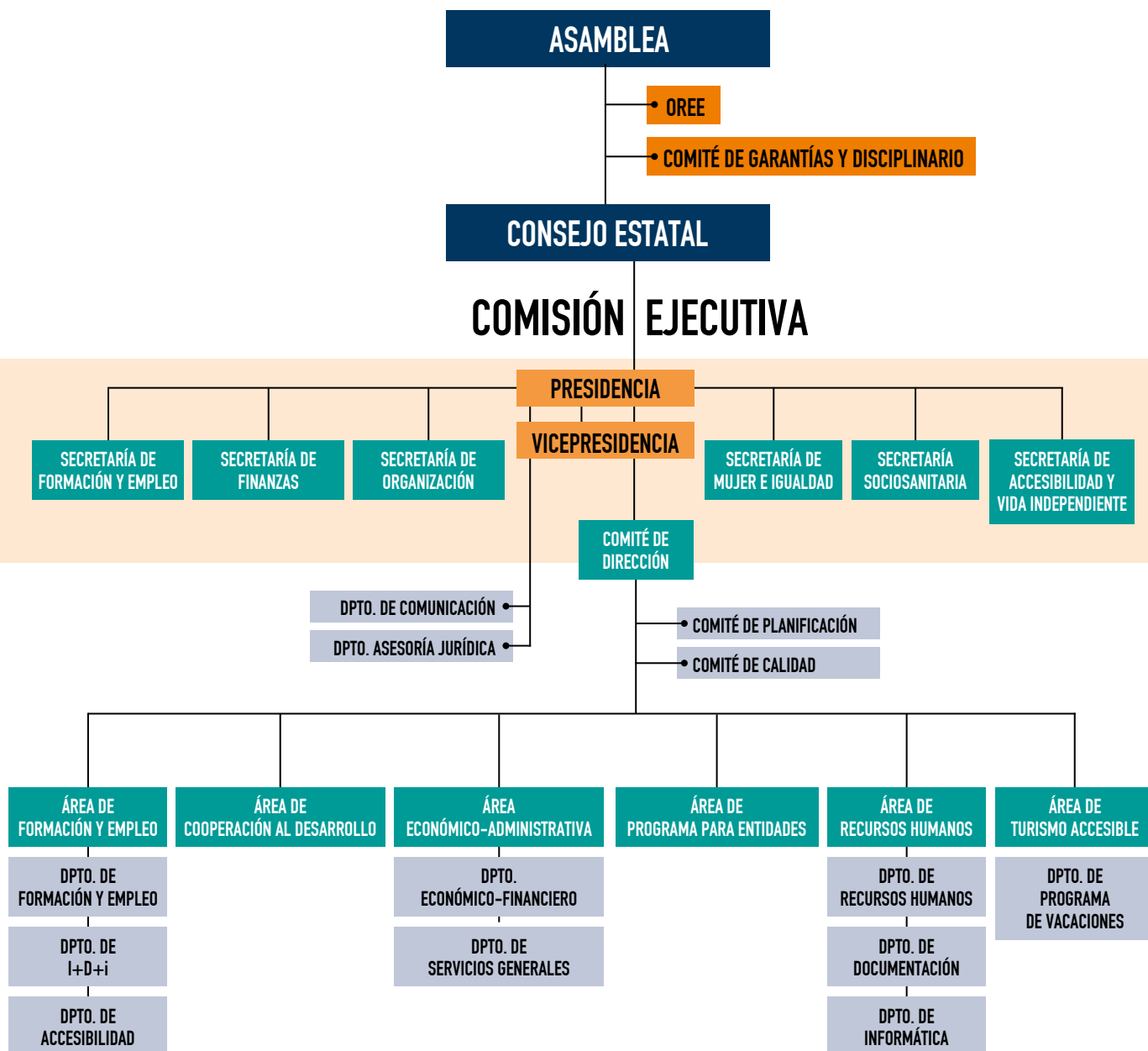
Quiero agradecer a todas las personas que forman el movimiento COCEMFE y a quienes nos apoyan en nuestra labor, su contribución para avanzar en el ejercicio pleno de los derechos y libertades, con el único objetivo de la mejora de la calidad de vida de las personas con discapacidad física y orgánica. Tenemos muchos retos por delante, pero estoy seguro de que trabajando todos y todas unidos alcanzaremos antes nuestros objetivos. Con el compromiso de todas las personas que formamos el gran buque COCEMFE, el rumbo se va vislumbrando. Creedme, es ilusionante y esperanzador.

Os animo ahora a conocer a través de las páginas de esta memoria los principales resultados de la labor que entre tantas personas hemos realizado en 2017.

Mi más sincero agradecimiento a todas y todos por vuestro apoyo leal y generoso.



ORGANIGRAMA



Organigrama provisional en revisión

ÓRGANOS DE GOBIERNO

COMISIÓN EJECUTIVA

Presidente

ANXO QUEIRUGA VILA

Vicepresidente

JESÚS ÁNGEL MOLINUEVO TOBALINA

Secretaría de Organización

DANIEL-ANÍBAL GARCÍA DIEGO

Secretaría de Finanzas

ENCARNACIÓN RODRÍGUEZ CÁCERES

Secretaría de Formación y Empleo

VALENTÍN SOLÁ CAPARRÓS

Secretaría Sociosanitaria

MARÍA DEL MAR ARRUTI BUSTILLO

Secretaría de Mujer e Igualdad

MARTA VALENCIA BETRÁN

Secretaría de Accesibilidad y Vida Independientes

RAMÓN SALAS TARROJA

CONSEJO ESTATAL

LORENA ÁLVAREZ PIÑERA
MÓNICA ÁLVAREZ SAN PRIMITIVO
MANUEL ARELLANO ARMISEN
M^a DEL MAR ARRUTI BUSTILLO
M^a CRUZ CABELLO MARTÍNEZ
OVIDIO FERNÁNDEZ ALONSO
M^a LINA FERNÁNDEZ CRESTELO
JAVIER FONT GARCÍA
JOSÉ ANTONIO FIERRO PARRA
DANIEL-ANÍBAL GARCÍA DIEGO
CARMEN GIL MONTESINOS
JESÚS GUMIEL BARRAGÁN
JUAN CARLOS HERNÁNDEZ SOSA
JESÚS ÁNGEL MOLINUEVO TOBALINA
CARMEN NIETO SEGOVIA
MÓNICA OVIEDO SASTRE

EVA PÉREZ BECH
ROCÍO PÉREZ GÓMEZ
ANXO QUEIRUGA VILA
ENCARNACIÓN RODRÍGUEZ CÁCERES
IGNACIO RODRÍGUEZ SÁEZ
ROSER ROIGE CRUZ
VICTORIA ROMERO PAZOS
BLANCA RUÍZ PÉREZ
EMILIO SÁEZ CRUZ
RAMÓN SALAS TARROJA
FRANCISCO JAVIER SEGURA MÁRMOL
VALENTÍN SOLÁ CAPARRÓS
JUAN CARLOS SOLA GUZMÁN
MIGUEL TENA TABERNER
ANTONIO IGNACIO TORRALBA GÓMEZ PORTILLO
MARTA VALENCIA BETRÁN

Empleo y Formación



Programas y proyectos desarrollados

Programa INCORPORA de la Obra Social "la Caixa":

COCEMFE participa en este programa con 35 puntos INCORPORA gestionados por COCEMFE o sus entidades.

Programa IRPF: Apoyo a la gestión y Servicios de Integración Laboral:

El proyecto tiene como objetivo promover la inserción laboral y la mejora de la empleabilidad de las personas con discapacidad, así como proporcionar apoyo a la red de Servicios de Empleo de COCEMFE.

Plan de Prioridades de Fundación ONCE: "Plan de Formación y Empleo": Este proyecto tiene como misión fundamental dar soporte a la Red de 71 Servicios de Integración Laboral y promover nuevos servicios o mantener los existentes.

Programa Juntos por el Empleo de los Más Vulnerables:

COCEMFE colabora en dos iniciativas de este proyecto promovido por Accenture, Fundación Seres y Fundación Compromiso y Transparencia: el Observatorio de Empleo y Emplea +.

Proyecto Aprendizaje Servicio: Activación para el empleo y dinamización del tejido asociativo de las personas con discapacidad física y orgánica.

Con este proyecto se ha formado a personas desempleadas en dinamización asociativa, para reforzar el tejido asociativo de entidades de discapacidad del municipio de Getafe (Madrid).

Proyecto REDEM+ "Red para el Empleo de Mujeres con Discapacidad Física y Orgánica":

Con el objetivo de mejorar su posicionamiento en el mercado de trabajo e impulsar su acceso al empleo de calidad, este proyecto facilita a través de www.redemdisc.es el acceso al portal de empleo, a herramientas de evaluación y entrenamiento en competencias profesionales, y a información y recursos relacionados con el empleo.

**71 Servicios de Empleo en todo el territorio nacional,
de los que 41 están reconocidos como Agencia de Colocación.**

Más de **4.400** contrataciones de personas con discapacidad

8.300
empresas
colaboradoras

75.000
personas
inscritas

20.000
personas
beneficiarias

6 proyectos nacionales

El empleo es fundamental para que las personas con discapacidad tengan la autonomía necesaria para desarrollar su propio proyecto de vida. Con el fin de defender este derecho, mejorar la empleabilidad, el acceso al empleo y el desarrollo de la carrera profesional, COCEMFE y sus entidades cuentan con una red nacional de Servicios de Empleo dirigidos a esta misión. El empleo que se consigue con estas actuaciones genera retorno social y económico para la sociedad en general.

► www.aecemco.es



La Asociación de Centros Especiales de Empleo de COCEMFE (AECEMCO) representa y defiende los intereses de sus centros asociados y sus trabajadores/as.

En 2017 creció con cuatro nuevos centros, continuó trabajando en la renovación de su página web, participó en las comisiones de trabajo impulsadas por FEACEM e impartió un curso sobre la mejora de la competitividad de los Centros Especiales de Empleo.

Asimismo, colaboró con el Instituto de Biomecánica de Valencia (IBV) en un proyecto sobre accesibilidad en medios de transporte y comenzó a colaborar con BJ Adaptaciones y la Obra Social "la Caixa" en un proyecto de Impresión 3D.

Más de **40** centros asociados

Más de **3.000** trabajadores/as



Accesibilidad



Observatorio de la Accesibilidad

www.observatoriodelaaccesibilidad.es

El Observatorio de la Accesibilidad de COCEMFE es el eje vertebrador de la actuación de la Unidad de Accesibilidad.

La renovación de contenidos diaria del portal, con 1.332 noticias y eventos, así como la actualización y ampliación de información referente a accesibilidad y la difusión del conocimiento experto a través del Espacio Divulgativo, ha hecho posible que este año haya recibido 130.108 visitas. Con la incorporación de monográficos y especiales relacionados con el **turismo y la accesibilidad en comunidades de propietarios** en este ejercicio, así como una ficha básica con toda la **legislación vigente en materia de accesibilidad**, el portal cuenta con un total de 679 documentos disponibles.

130.000 visitas

Más de **1.300** noticias y eventos publicados

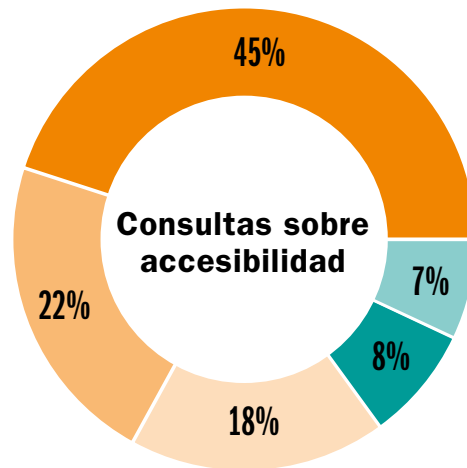
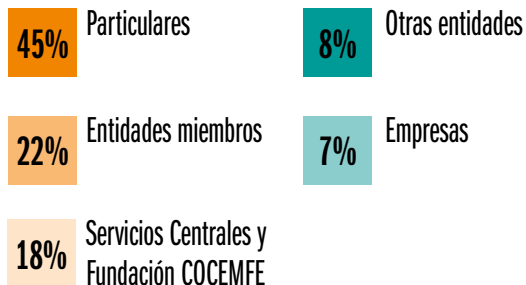
679 documentos disponibles

App Línea Accesibilidad

www.lineaaccesibilidad.com

Es una app y portal web cuyo objetivo es **promover la movilidad de las personas con discapacidad en igualdad de condiciones, así como la accesibilidad de los municipios**, mediante un sistema inteligente y participativo, que permite la interacción entre la ciudadanía y ayuntamientos para la gestión de incidencias de accesibilidad. Su uso es muy fácil e intuitivo y está disponible para su descarga gratuita tanto para dispositivos Android como iOS.

95 consultas sobre accesibilidad



La Unidad de Accesibilidad tiene como objetivo principal proporcionar información, formación y asesoramiento en materia de accesibilidad y promover la accesibilidad a través de su participación en diferentes proyectos, eventos y grupos de consulta o incidencia.

Concentraciones #AccesibilidadYA

COCEMFE impulsó y coordinó junto a sus entidades miembros una campaña que bajo el lema “#AccesibilidadYA: Por la accesibilidad de productos, entornos, bienes y servicios”, congregó a **más de 3.500 personas en 36 concentraciones simultáneas** organizadas por todo el país. Su objetivo fue trasladar a toda la sociedad la falta de accesibilidad universal en nuestro país y reivindicar la puesta en marcha de medidas dirigidas a eliminar las barreras que vulneran los derechos, libertades y vida independiente de las personas con discapacidad, así como el cumplimiento de la legislación vigente en esta materia.

Participación en proyectos, eventos y grupos de consulta o incidencia

- Grupo de Aenor de **accesibilidad al patrimonio cultural inmueble**.
- **Sensibilización escolar**: diseño de actividades de sensibilización en centros educativos, como talleres, juegos y charlas sobre discapacidad y accesibilidad.



Educación



Atención al alumnado con necesidades educativas especiales por motivo de discapacidad (IncluyE+D)

Proyecto financiado por el Ministerio de Sanidad, Servicios Sociales e Igualdad, con cargo a la asignación tributaria del IRPF

Con este proyecto, COCEMFE favorece la inclusión educativa de niños y niñas con discapacidad mediante la utilización de las tecnologías de la información y la comunicación y la realización de diferentes acciones de intervención con alumnado con discapacidad, formación, sensibilización y coordinación. Cuenta con una Red de Centros Educativos Amigos de la Discapacidad (CEAD).

MATERIAL TECNOLÓGICO CEDIDO

Tablet	161
Comunicadores	33
Periféricos	32
Teclados y cobertores	29
Pulsadores y conmutadores	27

Participación

- 786 estudiantes con discapacidad.
- 14.413 estudiantes sin discapacidad.
- 22 agentes tecnológicos.
- 1.328 profesores/as.
- 4.282 participantes diversos de actividades grupales.

Intervención

- 16 provincias.
- 269 colegios.
- 68 centros adheridos a la Red CEAD.
- 348 materiales tecnológicos cedidos.





COCEMFE apuesta por la educación como base esencial para el futuro de las personas con discapacidad. Por ello, a lo largo del año 2017, se desarrollaron dos proyectos en los que participaron 15.288 estudiantes de 272 centros educativos del país y de cuatro entidades de COCEMFE.

Atención educativa de personas adultas con necesidades educativas especiales

Proyecto financiado por el Ministerio de Educación, Cultura y Deporte (MECD)

Con esta iniciativa se reforzaron las acciones formativas impartidas por los diferentes centros, mejorando la empleabilidad de las personas participantes y fomentado el conocimiento de las TIC.

- 25  Ratones y trackball
- 19  Licencias Verbo
- 14  Material educativo
- 5  Joystick
- 3  Ordenadores portátil



Participación

- 89 estudiantes con discapacidad.
- 576 horas de formación.

Intervención

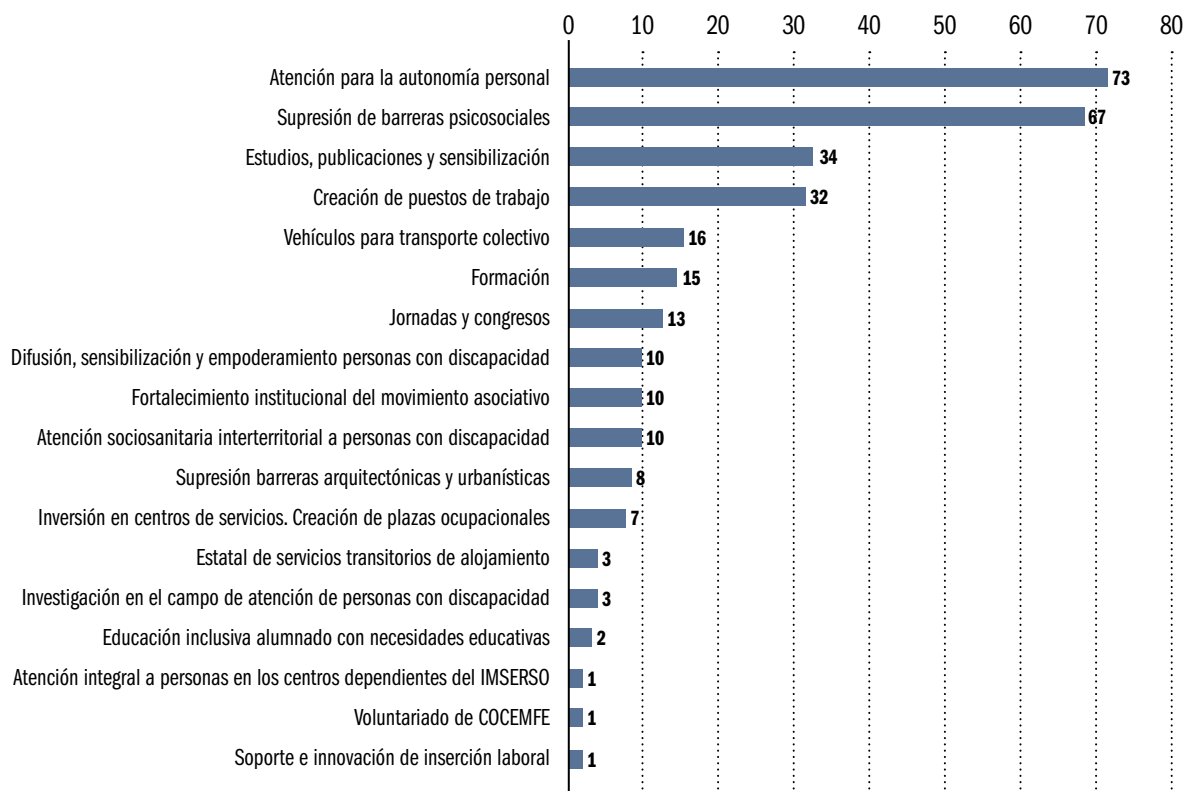
- 4 comunidades autónomas.
- 3 centros educativos.
- 4 entidades.



Programa para Entidades



Proyectos presentados por tipo de programas: IRPF TRAMO ESTATAL Y FUNDACIÓN ONCE



Presentación de proyectos en 2017



COCEMFE facilita a sus entidades miembros la presentación de solicitudes de financiación para que puedan desarrollar sus proyectos prioritarios a través de los presupuestos de Fundación ONCE para el Plan de Prioridades de COCEMFE y del Ministerio de Sanidad, Servicios Sociales e Igualdad para Programas de Interés General con cargo al IRPF.

A pesar de que la nueva configuración de las subvenciones con cargo al 0.7% del IRPF, como consecuencia de una sentencia del Tribunal Constitucional, impidió la presentación al tramo estatal de 217 proyectos de intervención directa de entidades de COCEMFE, la organización facilitó herramientas y realizó una labor de asesoramiento para la presentación de estos proyectos en las convocatorias del 0.7% del IRPF de las diferentes comunidades autónomas.

Ejecución de proyectos en 2017





Fortalecimiento Institucional



Comparecencia del presidente de COCEMFE, Anxo Queiruga, en la Comisión para las Políticas Integrales de la Discapacidad del Congreso de los Diputados.

Principales colaboraciones



Consejo Estatal de ONG

Consejo Nacional de la Discapacidad

AENOR

Asociación Española de Normalización y Certificación



Red Rural Nacional

Más de 500 reuniones

COCEMFE, como entidad de referencia en el ámbito de la discapacidad física y orgánica, mantuvo una intensa agenda de actos y participaciones con altos cargos de la administración, sus propias entidades miembros y otras entidades de personas con discapacidad y del Tercer Sector. En 2017, la entidad mantuvo más de 500 reuniones y/o encuentros con el objetivo de consolidar y proporcionar apoyo a sus entidades miembros, así como mantener y/o potenciar su colaboración con las principales organizaciones y administraciones del país. El fin principal de esta actividad institucional es garantizar el ejercicio pleno de los derechos y libertades de este grupo social y la mejora de la calidad de vida de las personas con discapacidad del país.

Algunas de las cuestiones abordadas durante este periodo fueron los cambios en el modelo de financiación del 0,7% del IRPF, el incumplimiento legal sobre accesibilidad, la adecuación de los baremos de valoración de la situación de discapacidad a los criterios internacionales de la OMS, la reforma de la Ley de Propiedad Horizontal, el acceso a la prestación ortoprotésica, la regulación de las estaciones de servicio desatendidas, la promoción de la vida independiente a través de la asistencia personal, la atención temprana de la infancia con discapacidad, el estado de las políticas europeas sobre discapacidad y el apoyo a las personas refugiadas, la lucha contra la pobreza, la promoción del voluntariado, la certificación de la calidad en discapacidad por parte de las empresas y sus productos y servicios, y la promoción de desarrollo rural integral.

El Secretario de Estado de Servicios Sociales e Igualdad, *Mario Garcés*; el director General de Políticas de Apoyo a la Discapacidad, *Borja Fanjul*; la directora General del IMSERSO, *Carmen Balfagón*; el Secretario de Estado de Sanidad, *Javier Castrodeza*; la directora general de Salud y Farmacia, *Encarnación Cruz Martos*; la ministra de Sanidad, Servicios Sociales e Igualdad, *Dolors Montserrat*; el ministro de Fomento, *Íñigo de la Serna*; el ministro de Hacienda y Función Pública, *Cristóbal Montoro*; *S.M. la reina Letizia* y representantes de los principales partidos políticos del país, son algunas de las personas con las que COCEMFE se ha reunido durante el año 2017.



Servicios para Entidades



Universidad Técnica

El programa de formación continua de COCEMFE tiene como objetivo dotar al equipo humano de las entidades de la Confederación de una cualificación profesional y personal óptima para el desarrollo de sus competencias.

17
acciones
formativas

más de
400
participantes

16 procesos de coaching

292 videopresenciales

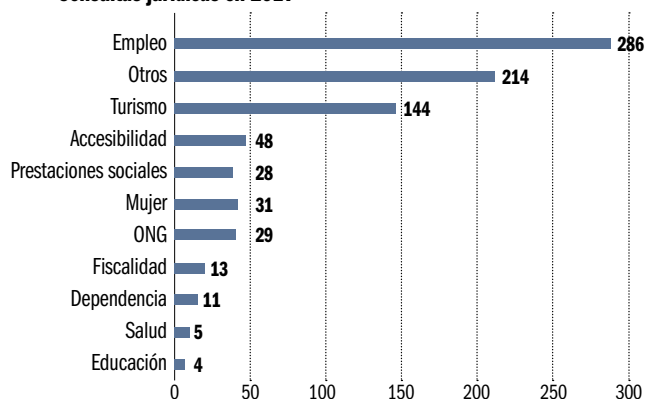
45 online

49 presenciales

Asesoría Jurídica

COCEMFE presta un servicio de asesoría jurídica dirigido a sus entidades miembros, Servicios de Empleo y Servicios Centrales de COCEMFE, Fundación COCEMFE y AECEMCO.

Consultas jurídicas en 2017



813
consultas

13
informes
jurídicos

Prevención de riesgos laborales
y protección de datos
en **53** centros de trabajo

38 servicios para entidades

Descargar catálogo de servicios
para entidades en PDF



COCEMFE pone a disposición de sus entidades miembros 38 servicios para cohesionar y fortalecer el movimiento asociativo, y a su vez, mejorar la calidad de vida, la plena integración social y defensa de los derechos de las personas con discapacidad física y orgánica.

Nuevas Entidades

En 2017, el número de entidades miembros de COCEMFE creció gracias a la incorporación de dos nuevas entidades:

- La Federación Española de Trasplantados de Corazón (FETCO).
- La Federación Española de Enfermedades Metabólicas Hereditarias (FEEMH).

82 entidades miembros

31
estatales

16
autonómicas

35
provinciales

Más de **1.600** asociaciones

Grupos de Trabajo

COCEMFE ha contado en 2017 con 17 grupos de trabajo que se han encargado de estudiar, profundizar y realizar propuestas de actuación sobre temas de interés, como la figura de la asistencia personal, la participación de las mujeres con discapacidad, las deficiencias del sistema educativo, las consecuencias de la reducción del coste sanitario y la ineficaz gestión de los servicios sociosanitarios dirigidos, el baremo de discapacidad, la Ley de Propiedad Horizontal, la accesibilidad universal y el lenguaje inclusivo, entre otros.

17 grupos de trabajo

823 participantes

108 reuniones

321 horas

GRUPOS DE TRABAJO 2017

Género (Mujer e Igualdad)	Deporte y Juventud con Discapacidad	Vida Independiente y Asistencia Personal
Accesibilidad	Educación y Cultura Inclusiva	Fórmulas de Financiación
Inclusión Laboral y RSE Discapacidad	Turismo y Ocio Inclusivo	Centros Asistenciales
Salud y Espacio Sociosanitario	Valoración de la Discapacidad	Voluntariado (Ad-hoc)
Envejecimiento Activo	Medios e Imagen Social	IRPF (Ad-hoc)
Movimiento Asociativo	Desarrollo Rural	



Igualdad



Promoción del conocimiento en género y discapacidad

Formación y desarrollo de capacidades para el empoderamiento de la mujer con discapacidad, curso organizado por COCEMFE en el que participaron 28 personas, entre personal técnico y directivo de las entidades miembros.

I Conferencia Sectorial de Mujeres con Discapacidad. COCEMFE facilitó la participación de 14 personas de entidades pertenecientes a COCEMFE en esta conferencia organizada por la Fundación CERMI Mujeres.

Formación sobre empoderamiento: Se impartieron dos formaciones de ocho horas sobre empoderamiento en las que participaron 16 mujeres con discapacidad de Vitoria, organizadas por la entidad EGINAREN EGINEZ de personas con discapacidad física y orgánica de Álava.

Acciones de proyección externa

Ponencia marco sobre Discapacidad y Sexualidad en el siglo XXI, impartida en la “Jornada Sexualidad y discapacidad: una cuestión de derechos humanos”, organizada por COCEMFE Huelva en la Universidad de Huelva.

Ponencia sobre Empoderamiento y Mujer con Discapacidad, impartida en la “Jornada Género y Discapacidad: Los retos de la igualdad de oportunidades”, organizada en Madrid por la Asociación a favor de personas con discapacidad de la Policía Nacional (AMIFP).

Visita de una delegación del Ministerio de Familia y Política Social de Turquía. Se expuso un breve análisis de la situación de las mujeres con discapacidad en España, las necesidades detectadas y buenas prácticas de COCEMFE.

Participación en grupos de trabajo sobre género, de COCEMFE, EAPN y el Consejo Estatal de ONG.

Programa de Empoderamiento y Activación para el Empleo



El año 2017 se ha caracterizado por la consolidación del Área de Igualdad de COCEMFE. El trabajo realizado ha permitido que la igualdad se establezca como una línea transversal de trabajo fundamental para la organización.

Programa de Empoderamiento y Activación para el Empleo

COCEMFE ha iniciado este programa en ocho provincias gracias al convenio establecido con la **Obra Social "la Caixa"** y su *programa Incorpora*.

De todas las mujeres participantes en el programa, se han realizado con 360 mujeres con discapacidad itinerarios personalizados de inserción social y laboral y seguimiento a nivel individual; 203 mujeres han participado en sesiones grupales de empoderamiento y 252 han sido beneficiarias de sesiones grupales de habilidades prelaborales y alfabetización tecnológica.

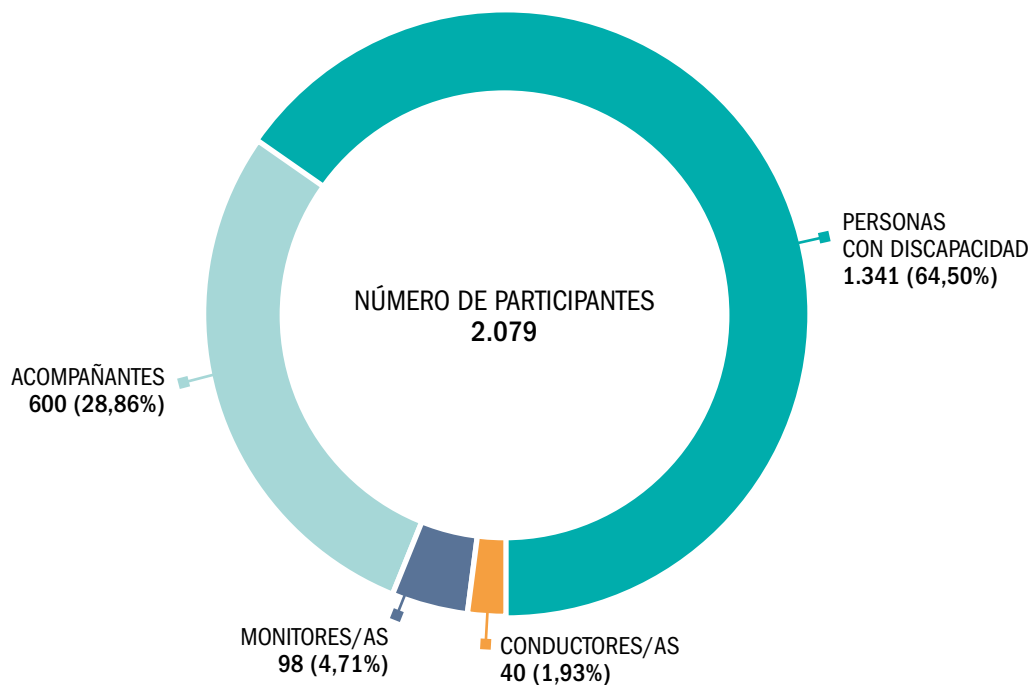
Además, se han llevado a cabo 22 acciones de formación y/o sensibilización en materia género y discapacidad enfocadas en la centralidad del trabajo como perspectiva fundamental para el empoderamiento e independencia de la mujer con discapacidad.

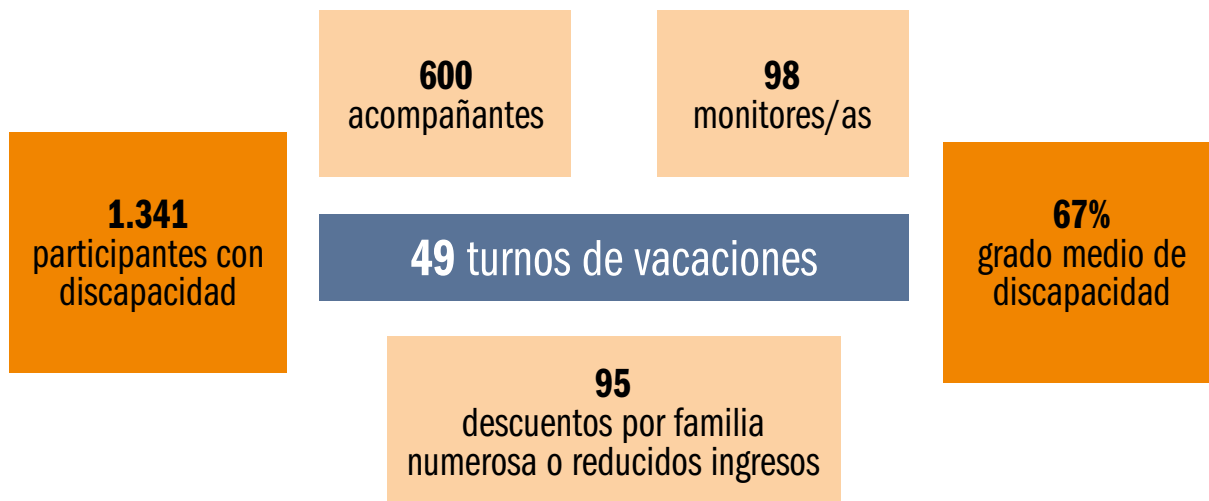


Turismo Accesible



Este programa está financiado por el IMSERSO, Fundación ONCE y la aportación de las personas participantes.





El Programa de Turismo y Termalismo de COCEMFE proporciona unas vacaciones accesibles y adaptadas a las personas con discapacidad física y orgánica y a sus familias y/o cuidadores, dando prioridad a las personas con mayor grado de discapacidad y menores posibilidades de viajar por sus circunstancias socioeconómicas.

Viajes en 2017

VACACIONES Y TURISMO DE NATURALEZA

44 viajes con destinos a playas y costas peninsulares, interior e islas.

35 turnos a PLAYAS, TURISMO DE INTERIOR Y NATURALEZA:

- Alboraya (Valencia).
- Almuñécar (Granada).
- Benidorm (Alicante).
- Blanes (Girona).
- Calpe (Alicante).
- Ceuta (Ceuta).
- Conil de la Frontera (Cádiz).
- Corvera/Avilés (Asturias).
- Fuengirola (Málaga).
- Gijón (Asturias).
- Islantilla (Huelva).
- La Manga del Mar Menor (Murcia).
- La Pineda-Salou (Tarragona).
- Logroño (La Rioja).
- Matalascañas (Huelva).
- Mojácar (Almería).
- Oropesa de Mar (Castellón).
- Peñíscola (Castellón).
- Picanya (Valencia).
- Sanxenxo (Pontevedra).
- Torrevieja (Alicante).
- Vera (Almería).

9 turnos a ISLAS:

- Caleta de Fuste (Fuerteventura).
- Playa de las Américas: (Tenerife).

TERMALISMO

Cinco viajes con destino a balnearios con tratamientos termales para diferentes dolencias o afectaciones.

- Balneario de Archena (Murcia).
- Balneario de Cuntis (Pontevedra).



Cooperación para el Desarrollo



El Salvador

Proyecto “**Oficina Técnica Regional de El Salvador**”.

2017, financiado por *Fundación ONCE*.

En 2017 se han identificado varios proyectos de manera participativa y se han elaborado y difundido los boletines digitales mensuales de La Red. Además, se ha seguido participando en la Mesa Permanente de Personas con Discapacidad de la Procuraduría de los Derechos Humanos y en la Comisión de seguimiento al proyecto de Ley de Inclusión de las Personas con Discapacidad.

30 participantes

Ecuador

Proyecto “**Inclusión sociolaboral de mujeres y jóvenes con discapacidad en el sector del turismo accesible en Ecuador**”.

2015-2018, financiado por *AECID* y *Fundación ONCE*.

Con este proyecto se han puesto en marcha siete empresas de turismo accesible, se ha realizado un plan de formación en turismo accesible en el sector público y se han hecho obras de accesibilidad en cuatro provincias del país.

178 participantes

España

Proyecto “**II y III edición del curso online sobre discapacidad y desarrollo**”.

2017, financiado por *PRODES*, *Fundación ONCE* y la *Diputación de Huesca*.

Este año se han llevado a cabo la II y III edición del curso online sobre discapacidad y desarrollo, contando cada uno con 60 horas de duración en las que se abordaron contenidos como la situación global de la discapacidad, las políticas de cooperación internacional y los principios y estrategias de desarrollo inclusivo, entre otros.

65 participantes

1.930
participantes

8
proyectos

5
países

COCEMFE desarrolla proyectos de Cooperación para el Desarrollo en varios países de América Latina y el Caribe donde trabaja en la defensa de los derechos de las personas con discapacidad de Iberoamérica.

La inserción laboral, el fortalecimiento institucional y la sensibilización y participación ciudadana han sido los principales ejes de actuación de estos proyectos coordinados por COCEMFE, contando como socios locales con La Red Iberoamericana de Entidades de Personas con Discapacidad Física (La Red) y sus entidades miembros.

República Dominicana

Proyecto **“Por el derecho a la educación inclusiva de las personas con discapacidad en República Dominicana”**. 2016-2017, financiado por el *Fondo Canadiense de Iniciativas Locales*.

En este periodo se ha realizado un vídeo de sensibilización, un diagnóstico sobre las causas de abandono escolar de jóvenes con discapacidad y un plan de formación con el profesorado y el personal de inspección de un área educativa de Santo Domingo Norte.

913 participantes

Proyecto **“Promoviendo el derecho al trabajo de jóvenes y adultos/as con discapacidad, desde la equidad de género, en República Dominicana”**. 2017-2019, financiado por *AECID y Fundación ONCE*.

En 2017 se ha puesto en marcha el proyecto mediante la contratación del equipo técnico y la coordinación con las entidades públicas que van a participar en su ejecución.

100 participantes

Proyecto **“Reducción de la pobreza a través del fortalecimiento del sistema educativo público en inclusión y equidad de género para niños/as con discapacidad en República Dominicana”**. 2017, financiado por la *embajada de Australia en México*.

La principal actividad ha sido una campaña de sensibilización con el alumnado, profesorado y padres y madres de familias de un centro educativo sobre discapacidad con enfoque de género.

464 participantes

Perú

Proyecto **“Defendiendo el derecho a una ciudadanía activa de las personas con discapacidad con el apoyo de las TIC en Perú”**.

2016-2017, financiado por *AECID y Fundación ONCE*.

En 2017 se ha seguido actualizando la página web www.eddiy.pe con nuevas soluciones de vida independiente y fortalecimiento institucional, y se ha realizado un taller de planificación estratégica y Eddiy Perú.

50 participantes

Proyecto **“Impulsando prácticas no violentas e inclusivas hacia las mujeres con discapacidad en Perú”**. 2017-2018, financiado por *AECID y Fundación ONCE*.

Este año, se han realizado reuniones de coordinación con distintas instituciones públicas nacionales y locales, se han llevado a cabo talleres de formación de las portavoces con discapacidad del proyecto, se ha realizado la acción mediática “Suelta” sobre género y discapacidad, y se han llevado a cabo las jornadas de capacitación sobre género y discapacidad, y violencia de género, dirigidas a funcionarios/as públicos/as en Huancaayo.

130 participantes



Imagen y Comunicación



Nueva Identidad Visual

En 2017, COCEMFE renovó su identidad visual para potenciar la marca COCEMFE a través de los valores y conceptos que caracterizan a la entidad, como la sencillez, transparencia, profesionalidad y las personas, así como facilitar un trabajo eficaz en los actuales entornos digitales y potenciar la cohesión de la organización a través de las entidades territoriales y estatales.

Logomarca 1999

Logomarca renovada



COCEMFE

Productos Informativos

Boletín COCEMFE: 40 boletines, 3.500 suscriptores.

Revista En Marcha: 2 números publicados, 15.000 ejemplares.

Gente COCEMFE: 14.500 visualizaciones y dos nuevos capítulos.

Boletín interno En Qué Estamos: 11 números.

Memoria de Actividades (normal y extendida).

Catálogo de Servicios de COCEMFE 2017.

Redes Sociales y Web

Facebook: 7.579 fans **↑33%**

Twitter: 13.470 seguidores **↑21%**

cocemfe.es: 613.863 visitas **↑41%**

Youtube: 24 nuevos videos y 30.556 visualizaciones

2.965
apariciones en medios

270
noticias diferentes de la actividad de
COCEMFE

58
productos
informativos
publicados

5
campañas
de comunicación

21.000
seguidores en
redes sociales

614.000
visitas a
www.cocemfe.es

COCEMFE difunde su actividad a través de diferentes canales, proporciona asesoramiento, apoyo y colaboración a sus entidades miembros, impulsa y colabora en campañas de comunicación, edita sus propios productos informativos y mantiene actualizada su página web y sus perfiles en redes sociales.

Campañas de Comunicación

“#AccesibilidadYA: Por la accesibilidad de productos, entornos, bienes y servicios”

Además de diferentes acciones en redes sociales y colaborar en la campaña de comunicación de la X Solidaria, COCEMFE impulsó y coordinó con sus entidades la campaña #AccesibilidadYA a nivel nacional cuyo éxito, sin precedentes en la organización, obtuvo una excelente repercusión mediática en los medios de más difícil acceso.

469 apariciones en medios



34 en televisión



45 en radio



77 en prensa



Renovación de “En Marcha”

La revista “En Marcha” cambió de época en 2017, marcada por un nuevo diseño y cambio de enfoque para ofrecer en sus páginas una información de calidad, diferenciadora, accesible y adaptada a los nuevos tiempos.



FINANCIADORES



COLABORADORES



FUNDACIÓN COCEMFE: RESIDENCIA

C/ Eugenio Salazar, 2 esquina C/ Luis Cabrera. 28002 Madrid. Tel. 91 413 80 01



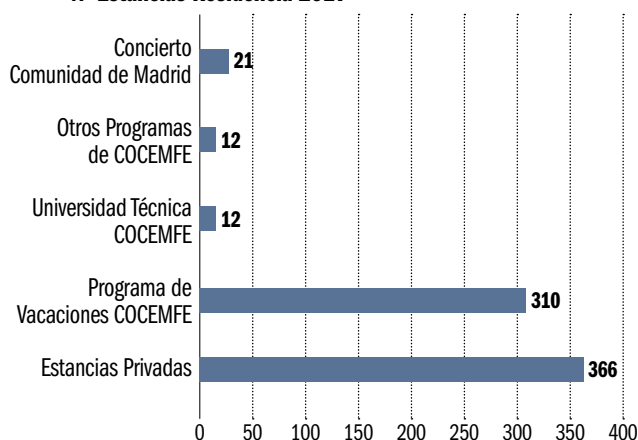
Abierta las 24 horas del día, la residencia de COCEMFE está ubicada en el barrio de Prosperidad del Distrito de Chamartín y está próxima a estaciones de metro, paradas de autobús y a la M-30. Además de proporcionar un servicio permanente de alojamiento, manutención, apoyo personal y social y actividades de ocio y convivencia; este centro ofrece servicios básicos de vida independiente para personas con mayor nivel de autonomía y servicios complementarios para personas en situación de dependencia.

Perteneciente a la Red de Centros de Atención a la Dependencia de la Consejería de Políticas Sociales y Familia de la Comunidad de Madrid, la residencia dispone de un total de **36 plazas** que este año han sido **ocupadas por 480 personas diferentes**, registrándose **721 alojamientos** en este periodo. Las 20 plazas concertadas con la Comunidad de Madrid han tenido una ocupación del 100% en 2017 y las 16 plazas restantes han sido utilizadas de manera privada por personas con discapacidad que se encuentran de paso por la capital o que participan en alguno de los programas de COCEMFE.

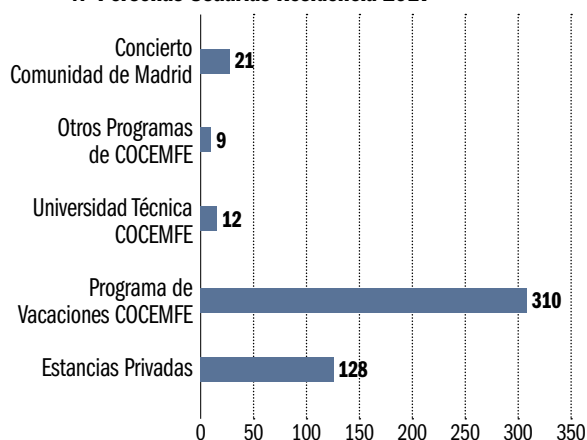
Las personas que viven permanentemente en el centro, con un **grado medio de discapacidad del 79%** han tenido la oportunidad de participar en las **74 actividades formativas, culturales y de ocio y tiempo libre** organizadas en 2017.

Durante este año, gracias a las subvenciones recibidas por parte de Fundación ONCE y del 0,7% del IRPF del Ministerio de Sanidad, Servicios Sociales e Igualdad se han llevado a diferentes mejoras como la **instalación de puertas automáticas en dormitorios y baños**, sustitución de mobiliario y ropa de cama, y adquisición de ayudas técnicas, productos de apoyo y desfibriladores, entre otras.

Nº Estancias Residencia 2017



Nº Personas Usuarias Residencia 2017



La Residencia de COCEMFE es un centro integral totalmente adaptado dirigido a proporcionar apoyos y atención especializada a personas con discapacidad física y/u orgánica gravemente afectadas que no pueden vivir de forma autónoma en sus hogares. Con este centro, COCEMFE facilita una respuesta residencial a quienes no tienen alternativa de alojamiento, fomentando asimismo la autonomía e independencia de las personas usuarias y tratando de mejorar su calidad de vida.

480
personas alojadas

721
alojamientos

79%
grado medio de discapacidad
de personas usuarias

74
actividades de ocio y formación

Más del **70%** del
personal tiene discapacidad

36
plazas

20 plazas concertadas

16 plazas para estancias privadas
y programas de COCEMFE



ENTIDADES MIEMBROS

Confederaciones Autonómicas

COCEMFE congrega a 82 entidades que representan a las personas con discapacidad física y orgánica de nuestro país. Estas organizaciones estatales, autonómicas y provinciales han desarrollado 638 proyectos en 2017, con los que han beneficiado a más de 500.000 personas con discapacidad.



ANDALUCÍA INCLUSIVA COCEMFE

3 proyectos ejecutados - 438 personas beneficiarias directas

PRINCIPALES RESULTADOS

Andalucía Inclusiva COCEMFE ha promovido, a través de sus proyectos, el trabajo en red de las entidades de la discapacidad física y orgánica de Andalucía obteniendo como resultados principales: 150 aportaciones normativas a diferentes iniciativas legislativas autonómicas y estatales; preparación y presentación del Proyecto IRPF 2017 Andalucía Inclusiva COCEMFE; confección y presentación del Plan de Prioridades de Fundación ONCE 2017; envío, revisión y aportaciones necesarias a las diferentes solicitudes de Proyectos de IRPF 2017; plan de Prioridades de Fundación ONCE 2016 presentados por las entidades miembros de Andalucía Inclusiva COCEMFE; fomento y fortalecimiento del asociacionismo, asesorando y coordinando a las entidades miembros y 248 asesoramientos jurídicos.



COCEMFE ARAGÓN

1 proyecto ejecutado

PRINCIPALES RESULTADOS

En 2017 COCEMFE Aragón prestó servicio a sus 90 entidades miembros y socios/as, con el diseño y gestión de proyectos a ocho de ellas así como 12.000 atenciones de coordinación administrativa. Se ha participado en 16 grupos de trabajo de COCEMFE, 11 comisiones del CERMI Aragón y siete procesos de la administración. Además, 14 familias se beneficiaron del programa Terapia Familiar y 20 personas con discapacidad disfrutaron de los intercambios entre centros del servicio "Transporte Puerta a Puerta".

En el área de Accesibilidad se visitaron dos municipios y 26 espacios públicos. Además, se apoyó las campañas de COCEMFE Estatal y se realizó una campaña propia sobre las gasolineras desatendidas. Por último, se ha participado como ponentes en dos jornadas (I Jornadas Autonómicas Hacia la Inclusión del alumnado con Discapacidad Física y la I Jornada de Sensibilización Laboral y VIH en Aragón).



COCEMFE ASTURIAS

22 proyectos ejecutados - 4.609 personas beneficiarias directas

PRINCIPALES RESULTADOS

En 2017, se ha facilitado la rehabilitación a través de los Programas “Mejora” y “Autonomy for life” a más de 600 personas. El transporte adaptado ha realizado 19.648 servicios y la Oficina Técnica de Accesibilidad (OTA) ha asesorado sobre accesibilidad a 249 personas. Además, se ha organizado la IV Edición del concurso fotográfico “Objetivo sin Barreras”. La Oficina de la Promoción para la Vida Autónoma ha atendido a 530 usuarios/as; el Centro de Apoyo a la Integración, prestó atención a 31 usuarios y el Centro residencial a 21. El programa de Coordinación Asociativa prestó 549 asesoramientos y apoyo técnico a las 26 asociaciones federadas. La campaña educativa “Educar tarea de todas las personas” llegó a más de 700 alumnos y alumnas de siete centros educativos en los municipios de Oviedo, Gijón y Avilés y los proyectos de formación y empleo alcanzaron a 1.726 beneficiarios y 760 empresas, 420 personas recibieron formación y 110 se insertaron laboralmente.



COORDINADORA BALEAR DE PERSONAS CON DISCAPACIDAD

8 proyectos ejecutados - 1.098 personas beneficiarias directas

PRINCIPALES RESULTADOS

Como federación de asociaciones, Coordinadora cuenta actualmente con 34 entidades muy diversas, ubicadas en las distintas islas y entre las que destacan las que representan a personas con enfermedades crónicas. Coordinadora también gestiona una red de programas en el ámbito social, formativo y laboral desde los cuales en el 2017 se han atendido de forma directa a más de 1.000 personas.

Otra faceta muy importante es la de representación del colectivo ante la administración y la sociedad balear, ya sea directamente o desde el CERMI Illes Balears y desde el Tercer Sector Social Illes Balears.



COCEMFE CANTABRIA

5 proyectos ejecutados - 584 personas beneficiarias directas

PRINCIPALES RESULTADOS

Además de los servicios y actividades consolidados, en 2017 se ha hecho especial hincapié en fomentar la participación de las entidades miembros en COCEMFE Cantabria. Con este objetivo se desarrollaron varias actividades conjuntas: una jornada de trabajo sobre el IV Plan estratégico, haciendo un DAFO para analizar la situación actual y planificar la línea de trabajo de los próximos cuatro años; la jornada Líderes en el Cambio Social, evaluando la III planificación estratégica desde la perspectiva de la relación existente entre la federación y sus entidades y visitas a las entidades federadas: ADICAS, ACCU Cantabria, ACFQ, ASW Cantabria, ASNC y ASAG para conocer su situación actual, sus necesidades y demandas.

ENTIDADES MIEMBROS

Confederaciones Autonómicas



CONFEDERACIÓN DE PERSONAS CON DISCAPACIDAD FÍSICA Y ORGÁNICA DE LA COMUNITAT VALENCIANA (COCEMFE CV)

8 proyectos ejecutados
1.890 personas beneficiarias directas

PRINCIPALES RESULTADOS

La defensa de la accesibilidad ha tenido su mayor hito en 2017 con las concentraciones celebradas en Alicante, Castellón y Valencia, con más de 600 participantes en la campaña #AccesibilidadYa. COCEMFE CV ha desarrollado, además, servicios como la Agencia de la Accesibilidad (603 beneficiarios), Asesoramiento Jurídico (312 beneficiarios), Mediación (50 beneficiarios), Comunicación (50 beneficiarios), Educación Inclusiva (660 beneficiarios) y el programa de Educación Sexual (95 beneficiarios). Además, ha celebrado su IX Convención y Premios COCEMFE CV con 120 asistentes y ha desarrollado un proyecto innovador de Turismo Accesible.



COCEMFE CASTILLA Y LEÓN

16 proyectos ejecutados - 2.691 personas beneficiarias directas

PRINCIPALES RESULTADOS

En el año 2017 se han atendido a un total de 2.691 personas con discapacidad y sus familias; 561 personas con discapacidad demandantes de empleo, de las que consiguen contratación 175 personas con discapacidad, impartiendo formación para el empleo a 138 y realizando prácticas en empresas con 103. Igualmente, se ha ofrecido respiro familiar, formación y asesoramiento profesional a un total de 282 cuidadores principales de personas con grave discapacidad y se han creado un total de 25 grupos de ayuda mutua para familiares en localidades del medio rural de Burgos, León, Palencia y Soria. En cuanto a ocio adaptado se ha dado servicio a 89 familias y promocionado la autonomía personal de 212 personas con discapacidad del medio rural. Además, se han prestado servicios de orientación y asesoramiento a las entidades miembros, formación para profesionales y dinamización asociativa para mejorar la calidad de la prestación de los servicios y fortalecer el tejido asociativo en materia de discapacidad.

CONFEDERACIÓN GALLEGA DE PERSONAS CON DISCAPACIDAD (COGAMI)

50 proyectos ejecutados - Más de 9.000 personas beneficiarias directas

PRINCIPALES RESULTADOS

COGAMI durante el año 2017 continuó trabajando en la inclusión de las personas usuarias mediante la prestación de servicios de información, asesoramiento, formación, intermediación laboral, accesibilidad, sensibilización, gestionando actividades de ocio, presentación de proyectos e impulsando iniciativas de economía social. Destaca el programa Dedaleira de Atención y Promoción de la Autonomía Afectiva



Sexual, del que se beneficiaron más de 270 personas que fueron informadas, asesoradas y orientadas en afectividad y sexualidad. Este proyecto contó con formación y con atención psicológica como apoyo psicosocial y detección de delitos contra la identidad sexual de las personas con discapacidad. A finales de diciembre se inició también otra acción dentro de Dedaleira, enfocada a la prevención de abusos sexuales. También destaca el proyecto Querelar en el que profesionales acudieron a centros de educación especial para informar y asesorar al alumnado y proporcionar formación a profesionales y familias de personas con discapacidad.

COCEMFE-LA RIOJA

4 proyectos ejecutados - 301 personas beneficiarias directas

PRINCIPALES RESULTADOS

Las personas usuarias de los servicios y actividades de COCEMFE-La Rioja han adquirido en 2017 habilidades y recursos para mejorar su calidad de vida y su integración (ayudas económicas, subvenciones, técnicas de búsqueda de empleo...). Además, las personas con discapacidad y sus familias han resuelto sus dudas y problemática en materia de accesibilidad garantizando su autonomía y participación en sociedad en igualdad de condiciones. También se ha conseguido mejorar la salud de las personas benefi-



ciarias, la recuperación y mantenimiento de su funcionalidad, y la prevención ante el deterioro de sus capacidades y mejora de su autonomía. Por último se ha mejorado la empleabilidad y las técnicas de búsqueda de empleo de las personas con discapacidad física.

FAMMA - COCEMFE MADRID

22 proyectos ejecutados - 59.000 personas beneficiarias directas



PRINCIPALES RESULTADOS

Se destacan cuatro ejes fundamentales en la estrategia de FAMMA a lo largo de 2017: Accesibilidad, Educación, Empleo y TIC. En el ámbito de la accesibilidad, el Gabinete de Accesibilidad Universal ha gestionado 201 expedientes. Además, ha desarrollado en colaboración con la Plataforma Chamberí se Defiende el proyecto "Barrer las Barreras" en el que los vecinos de este distrito han localizado las barreras existentes para instar al Ayuntamiento a su eliminación. También se realizaron dos jornadas: "Accesibilidad Universal y Patrimonio Cultural: ¿Un binomio posible?" junto a la Comunidad de Madrid y Accesibilidad Universal en el puesto de trabajo, junto al Instituto Regional de Seguridad y Salud en el Trabajo.

En el ámbito de la educación se organizó la jornada "Acoso entre iguales y discapacidad" organizada en colaboración con el Colegio Oficial de Psicólogos de Madrid. En el eje del empleo cabe destacar la inserción laboral de 310 personas y por último, en el ámbito de las TIC junto con el Ayuntamiento de Alcorcón se organizó la I Jornada de protección civil y drones.

ENTIDADES MIEMBROS

Confederaciones Autonómicas

FAMDIF/COCEMFE-MURCIA

12 proyectos ejecutados

42.070 personas beneficiarias directas

PRINCIPALES RESULTADOS

Durante 2017 el Servicio de Información y Asesoramiento ha atendido a 1.787 personas con discapacidad; en la campaña de sensibilización escolar se ha llegado a 8.607 alumnos, 2.346 más que en 2016, en todos los ciclos desde infantil hasta la universidad. El Servicio de Integración Laboral (SIL) ha atendido 2.307 personas y conseguido la inserción laboral de 433, siendo 12 de ellas del programa de autoempleo. En el trabajo desempeñado por la Oficina Técnica de Accesibilidad (OTAF) han atendido 240 demandas en materia de accesibilidad y realizado 71 informes técnicos para mejorar la accesibilidad del entorno, por otro lado, en el proyecto de playas accesibles se han visitado 64.

**COCEMFE NAVARRA**

15 proyectos ejecutados - 1.500 personas beneficiarias directas

PRINCIPALES RESULTADOS

COCEMFE Navarra atendió en 2017 a más de 1.500 personas con discapacidad con servicios dirigidos a potenciar su autonomía como la búsqueda de empleo, el ocio inclusivo, la formación, el transporte adaptado, la vida independiente, la oficina de información o el empoderamiento de mujeres. Además, realizó distintas campañas de sensibilización (Divertete en diversidad, Que no te cale la desigualdad, Accesibilidad ya...) con la participación directa de más de mil personas, todo ello a través de un trabajo en red entre sus 15 entidades federadas. Asimismo, COCEMFE Navarra apoyó el trabajo de las entidades federadas a través de servicios como Asesoría Técnica, Asesoría Jurídica o Comunicación.

Otras confederaciones autonómicas que trabajan por la inclusión plena y la defensa de los derechos de las personas con discapacidad física y orgánica son:

- COCEMFE Canarias.
- COCEMFE Cataluña.
- COCEMFE Extremadura.
- COCEMFE Castilla La Mancha.

Federaciones Provinciales

ANDALUCÍA

FEDERACIÓN ALMERIENSE DE ASOCIACIONES DE PERSONAS CON DISCAPACIDAD (FAAM)

21 proyectos ejecutados - 13.000 personas beneficiarias directas



PRINCIPALES RESULTADOS

2017 ha sido un importante año para la entidad ya que ha conmemorado, a través de una variada programación de actividades, tres décadas de trabajo promoviendo los derechos de las personas con discapacidad y sus familias. Actividades que han analizado las principales áreas de intervención como la jurídica, el ocio y el tiempo libre, el papel de la familia en casos de discapacidad o dependencia y el empleo. La entidad ha puesto en marcha los Centros de Atención Infantil Temprana en la capital y Vera concertados por la Consejería de Igualdad de la Junta de Andalucía y culminado el proyecto Residencia para personas con gran discapacidad física que a final de año obtenía la Autorización de Funcionamiento de la administración autonómica.

FEDERACIÓN GADITANA DE PERSONAS CON DISCAPACIDAD FÍSICA Y ORGÁNICA (FEGADI COCEMFE)

19 proyectos ejecutados - 8.487 personas beneficiarias directas

PRINCIPALES RESULTADOS

FEGADI COCEMFE destaca de toda la actividad generada en 2017 dos celebraciones que han puesto en valor a la entidad como elemento representativo del colectivo. A finales de año se celebró el Acto Institucional y la 2ª Edición de los Premios Fegadi en Jerez de la Frontera, congregando a más de 250 personas del movimiento asociativo, representantes políticos y de entidades públicas y privadas. En octubre se realizó la inauguración de las nuevas instalaciones de FEGADI COCEMFE en la capital. Además, con motivo de la Campaña 4D, FEGADI COCEMFE y entidades miembros desarrollaron concentraciones pacíficas simultáneas a las puertas de las mancomunidades de municipios en Cádiz, Algeciras y Villamartín, reuniendo a más de 1.500 personas y reivindicando la accesibilidad universal en los espacios y edificios públicos.



ENTIDADES MIEMBROS

Federaciones Provinciales

**FEGRADI COCEMFE GRANADA**

14 proyectos ejecutados

Más de 600 personas beneficiarias directas

PRINCIPALES RESULTADOS

FEGRADI COCEMFE Granada lucha por mejorar la calidad de vida de las personas con discapacidad, así como orientar y estimular el desarrollo integral humano mediante la ejecución de todo tipo de actividades relacionadas con el fomento, la defensa y promoción de los derechos de las personas con discapacidad, y la cooperación. En 2017 fue pionera en toda Andalucía en llevar a cabo El Camino de Santiago, donde 21 personas hicieron el camino superando día a día cada obstáculo y cada etapa con esfuerzo e ilusión.

**MÁLAGA INCLUSIVA**

5 proyectos ejecutados - 1.500 personas beneficiarias directas

PRINCIPALES RESULTADOS

2017 se ha caracterizado por la constitución de la entidad. Se ha dedicado gran parte de los esfuerzos a la labor administrativa que requiere este nacimiento, con el registro de la entidad en todas las instituciones administrativas de la provincia e integración en Andalucía Inclusiva y COCEMFE, así como una intensa labor de difusión entre las entidades de discapacidad, tanto en la capital como en la provincia. Además de esta labor se han desarrollado los proyectos de Fundación ONCE y los propios de COCEMFE de apoyo a alumnos con necesidades especiales y el programa Incorpora.

FEDERACIÓN PROVINCIAL DE ASOCIACIONES DE PERSONAS CON DISCAPACIDAD FÍSICA Y ORGÁNICA DE SEVILLA (FAMS-COCEMFE SEVILLA)

44 proyectos ejecutados - 4.560 personas beneficiarias directas

PRINCIPALES RESULTADOS

FAMS-COCEMFE Sevilla consolida proyectos continuistas y crece en servicios, trabaja transversalmente para aumentar su funcionamiento eficaz con presupuestos, proyectos y personas beneficiarias que aumentan anualmente. Se ha producido un aumento en los presupuestos dirigidos a programas de 200.000 euros, un paso de 18 proyectos a 44, y un aumento en personas beneficiarias de 3050, a 4560. La entidad espera que el próximo año siga ese crecimiento que da una cifra de más de 120.000 atenciones en 2017.



ARAGÓN



COCEMFE ZARAGOZA

2 proyectos ejecutados

PRINCIPALES RESULTADOS

En 2017 la entidad fue reelegida miembro del Consejo de la Ciudad del Ayuntamiento de Zaragoza, participando en los plenos y dos grupos de trabajo; se organizaron 60 actividades para las entidades, se incorporó una nueva entidad y se hicieron visitas a nueve de las entidades miembros. El hotel de entidades, por su parte, dio servicio a 16 organizaciones, gracias a lo cual se pudo organizar un curso de manualidades, talleres de autovendaje, psicoterapia, tertulias, grabación de reportajes para televisión, charlas varias, reuniones de la Junta Directiva y la asamblea de socios.

CANARIAS

COCEMFE LAS PALMAS

4 proyectos ejecutados - 573 personas beneficiarias directas

PRINCIPALES RESULTADOS

Durante el año 2017 COCEMFE Las Palmas ha desarrollado un proyecto de formación compuesto de dos certificados de profesionalidad en la rama de Administración y Gestión, cuyo objetivo ha sido la inserción laboral de 20 participantes con discapacidad. Se priorizó a las mujeres sobre los hombres, constituyendo el 85% de las personas participantes. Asimismo, el Servicio de Integración Laboral ha orientado a 164 personas con discapacidad física y orgánica, ha contactado con 174 empresas y conseguido 55 contratos. A través del proyecto Incluye+d se han beneficiado 90 estudiantes con discapacidad y más de 200 alumnos/as han participado en jornadas de sensibilización.



ENTIDADES MIEMBROS

Federaciones Provinciales

CATALUÑA


**FEDERACIÓN FRANCESC LAYRET
COCEMFE BARCELONA**

14 proyectos ejecutados - 1.200 personas beneficiarias directas

PRINCIPALES RESULTADOS

COCEMFE Barcelona ha intensificado en 2017 el soporte a sus entidades y ha desarrollado cuatro ejes de trabajo: accesibilidad universal, innovación social, promoción del Observatori de la Discapacitat Física y participación ciudadana. En materia de accesibilidad, ha lanzado la Declaración “La accesibilidad universal, una contribución al bien común” y en relación con ella ha celebrado la jornada “Derechos, Accesibilidad y Cumplimiento normativo”; también ha creado el Grupo Motor de los Municipios por la Accesibilidad y ha realizado dos jornadas sobre Comercio Accesible. En innovación social, se han realizado actividades formativas en redes sociales, el tercer sector y la discapacidad. Asimismo, se ha elaborado un documental sobre la realidad de las entidades de COCEMFE Barcelona y vídeos de presentación para cada una de ellas.

El Observatori de la Discapacitat Física ha realizado dos monográficos y la publicación de 30 infografías, cinco artículos, cinco cápsulas de vídeo y cinco boletines. Finalmente, en participación ciudadana se ha creado la Comisión de Igualdad fruto de la cual se han realizado las Jornadas “Mujeres y Derechos”, se ha creado el Servicio de Asesoramiento Jurídico y se ha participado en la redacción del “Libro blanco de las terrazas” y el proyecto BrainXperience.


**FEDERACIÓN MESTRAL
COCEMFE TARRAGONA**

17 proyectos ejecutados - 30.000 personas beneficiarias directas

PRINCIPALES RESULTADOS

En 2017 se ha difundido, colaborado y coordinado programas de las entidades miembros, entre ellos cinco en el ámbito educativo en el que se ha trabajado con 7.025 alumnos/as; “Efecto Mestral” en el que se trabajó con 80 establecimientos y personas asociadas; “Aire fresco” con 500 personas asociadas y entidades; “Deporte adaptado-unificado” con 450 y “Pilares Vida Sana” con 600. Por su parte las Oficinas Técnicas Sinergia Jurídico Laboral-Accesibilidad Universal de Reus, Tarragona y Valls consiguieron 458 personas en la bolsa de empleo. Además la entidad ha tenido colaboraciones con ayuntamientos, Caritas, Cruz Roja, Guardias Urbanas y Comisiones de Discapacidad, entre otros. Igualmente, se ha colaborado con la Universitat Rovira i Virgili y la Universidad de Barcelona.

CEUTA

COCEMFE CEUTA

7 proyectos ejecutados - 385 personas beneficiarias directas

PRINCIPALES RESULTADOS

COCEMFE Ceuta ofrece servicios de información acerca de las ayudas de las personas con discapacidad, préstamos de sillas de ruedas, orientación laboral y derivación a ofertas de empleo, centro de estancias diurnas y transporte adaptado, entre otros. Además, realiza una labor reivindicativa, representando al colectivo de personas con discapacidad física y orgánica en todas aquellas plataformas, comités y consejos que traten temas de importancia para sus personas usuarias.



CASTILLA LA MANCHA



COCEMFE ALBACETE

12 proyectos ejecutados - 4.200 personas beneficiarias directas

PRINCIPALES RESULTADOS

Durante el 2017 destacan, entre otros, los proyectos destinados al Centro Infanta Leonor de Atención Asistencial y Centro de Día. La Campaña de Prevención de Accidentes, “Te puede pasar” se desarrolló en diferentes centros escolares llegando a más de 2.000 alumno/as. El Servicio de Información y Asesoramiento Jurídico fue visitado por más de 192 personas, el programa de Accesibilidad tuvo 30 demandas y el de Integración Laboral a través de COCEMFE Nacional, 277 demandantes de empleo y 55 contratos realizados. Igualmente, se ha participado en campeonatos de boccia o curlin. Además, destacada es la celebración de la entrega de Premios COCEMFE Albacete, así como Jornadas de Integración y el concurso Literario Fundación FAMA, que cada año cuenta con una participación nacional más amplia.



COCEMFE CIUDAD REAL

15 proyectos ejecutados - 770 personas beneficiarias directas

PRINCIPALES RESULTADOS

COCEMFE Ciudad Real celebró el I Congreso Internacional de Asociacionismo: “Modelo de protección de las personas con discapacidad”, que acogió las ponencias de la DIP (Disabled People International); de 1st SENDSC of Thessaloniki (Grecia) y Ungai Gruden & Swedish handball Federation (Suecia), y a más de 70 personas. En el proyecto “Desde un lugar de la Mancha: ocio y participación inclusiva” participaron 199 personas. Además, en el área de formación desarrolló 3 cursos; el SIL orientó a 375 personas; su publicación mensual alcanzó su 76 edición y más de 2.300 seguidores en redes y se siguió potenciando la autonomía personal de los 16 residentes de su Centro de Atención Integral.

ENTIDADES MIEMBROS

Federaciones Provinciales

**COCEMFE CUENCA**

4 proyectos ejecutados - 1.000 personas beneficiarias directas

PRINCIPALES RESULTADOS

En 2017 COCEMFE Cuenca ha ofrecido cobertura adecuada a las necesidades de las personas usuarias (empleo, formación, acompañamiento) y respondido a las necesidades de emergencia de las personas con movilidad reducida gracias al servicio de transporte adaptado. Igualmente, ha dado visibilidad a la entidad con la colaboración anual en la feria de la naturaleza, NATURAMA, y se ha colaborado junto a AMIAB en la realización de una exposición itinerante, "Arte sin barreras".

En cuanto a inserción laboral, 47 personas con discapacidad han conseguido trabajo gracias al Servicio de Empleo.

**COCEMFE GUADALAJARA**

3 proyectos ejecutados - 893 personas beneficiarias directas

PRINCIPALES RESULTADOS

En el programa Servicio de Integración Laboral se ha atendido a 863 personas usuarias con 3.428 acciones de orientación realizadas con 567 usuarios/as nuevos y antiguos. El número ha aumentado en 187 con respecto al año 2016. Se ha contactado con 200 empresas, más todas las empresas del municipio de Azuqueca de Henares, Alovera y Cabanillas del Campo, con las que se ha contactado a través del Centro de Empresas del Ayuntamiento y los distintos Agentes de Empleo.

En el programa de Dinamización Asociativa y Sensibilización en Centros Educativos se ha atendido a 17 asociaciones federadas, realizado boletines informativos de carácter mensual e impartido charlas de sensibilización en centros educativos de primaria y secundaria. Con el Servicio de Transporte Adaptado Puerta a Puerta se ha atendido a 20 personas usuarias, realizándose un total de 2.375 desplazamientos.

COMUNIDAD VALENCIANA



COCEMFE ALICANTE

22 proyectos ejecutados
15.133 personas beneficiarias directas

PRINCIPALES RESULTADOS

En 2017 1.076 personas han sido beneficiarias del área de atención Sociosanitaria ofreciéndoles información, orientación, atención psicológica y terapia ocupacional, talleres, ocio y actividades deportivas y el nuevo servicio de atención afectivo sexual. Se han atendido 1.183 demandas de orientación de las 44 entidades federadas. En empleo se ha orientado a 302 personas, se ha contactado con 279 empresas e intermediado en 106 contratos. Desde el servicio de transporte adaptado con conductor se han atendido 149 personas y 87 asistieron a la XIX Jornadas. Además, 312 alumnos/as han participado en el concurso escolar de sensibilización sobre accesibilidad.



COCEMFE VALENCIA

8 proyectos ejecutados - 2.000 personas beneficiarias directas

PRINCIPALES RESULTADOS

COCEMFE Valencia, en 2017, ha atendido a 623 personas en el servicio de información; 55 personas en autonomía personal; 94 personas en transporte adaptado y 57 personas con discapacidad y 15 familiares en apoyo psicológico individual y grupal. En el área de empleo 185 personas fueron orientadas y se visitaron 89 empresas, gestionándose 290 ofertas laborales e intermediando en 105 contratos, con 2.348 seguimientos. Igualmente, 180 personas participaron en actividades de difusión/sensibilización y se organizaron los IX Premios, la Semana de la Discapacidad, se participó en comisiones de trabajo y encuentros profesionales. También cabe destacar que se ha desarrollado el Plan de Igualdad de la entidad con el Sello "Fent Empresa. Iguals en Oportunitats".

COCEMFE CASTELLÓN

11 proyectos ejecutados - 1.650 personas beneficiarias directas

PRINCIPALES RESULTADOS

COCEMFE Castellón promueve y defiende unas condiciones de vida dignas para las personas con discapacidad física y orgánica, ayudando a su integración plena en la sociedad. Su objetivo es fomentar el asociacionismo y desarrollar todo tipo de programas o acciones sociolaborales que puedan contribuir a los fines recogidos en los Estatutos de esta Federación, los cuales repercutan no sólo en su beneficio sino en el de sus propias familias.



ENTIDADES MIEMBROS

Federaciones Provinciales

CASTILLA Y LEÓN



FEDERACIÓN DE ASOCIACIONES DE PERSONAS CON DISCAPACIDAD FÍSICA DE BURGOS (FEDISFIBUR)

12 proyectos ejecutados - 2.745 personas beneficiarias directas

PRINCIPALES RESULTADOS

En 2017 la entidad celebró su XX aniversario y realizó la inauguración de la jornada “Deporte de altura en silla de ruedas: partido solidario de baloncesto entre Miraflores-S. Pablo y Servigest (BSR)”. En cuanto al trabajo social se atendió a 751 personas usuarias y se impartió formación a 21 trabajadores/as sociales y representantes de entidades federadas. En empleo se consiguieron 79 contratos, con 405 personas en bolsa y 135 empresas visitadas; en Ocio y Voluntariado se puso en marcha el programa “Ilimitados” en el que participaron 135 personas con discapacidad y 14 personas voluntarias.

Además, el servicio de Apoyo Psicológico financiado por COCEMFE Castilla y León, atendió a 54 personas; se realizaron 92 asesoramientos en accesibilidad; 10 actuaciones de sensibilización y se participó en la marcha nocturna Modúbar, el Maratón Campofrío y la Marcha de las Peñas. FEDISFIBUR celebró también en 2017 la entrega de sus premios.

COCEMFE LEÓN

8 proyectos ejecutados - 1.500 personas beneficiarias directas

PRINCIPALES RESULTADOS

En 2017 el programa “Atención sociosanitaria a personas con discapacidad en el domicilio” benefició a 553 personas y el de “Apoyo Psicosocial” a 175. Se colabora con el CRE Discapacidad y Dependencia de San Andrés del Rabanedo donde se ejecuta el “Programa de Autonomía Personal” que incluye actividades de educación ambiental, relación con el entorno, itinerarios personalizados y se ha creado el grupo de experiencias “Juntos sumamos”. En ellas han participado 28 personas.

En el área de empleo se desarrollan cinco programas entre las dos oficinas de la entidad ubicadas en León y Ponferrada. De la implementación de estos programas cabe señalar que se ha conseguido gestionar un total de 121 ofertas de empleo de 50 empresas diferentes, que se han materializado en 72 inserciones. Cabe destacar también la celebración en el mes de noviembre, en León, de la “V Jornada de Empleo y Discapacidad” donde se abordaron temas como el concierto social, la asistencia personal o productos de apoyo en el mercado laboral. La jornada se cerró con la presencia del presidente de CERMI, Luis Cayo, al que se le entregó el II Premio por la Dignidad COCEMFE León. Por último, se mantiene el servicio de “Información y Asesoramiento a entidades federadas” y actividades de sensibilización social.





FEDERACIÓN PROVINCIAL DE ASOCIACIONES DE DISCAPACIDAD FÍSICA Y ENFERMOS RENALES DE SORIA (FADISO)

7 proyectos ejecutados - 450 personas beneficiarias directas

PRINCIPALES RESULTADOS

A lo largo del año se han desarrollado siete programas: tres programas de empleo; programas de apoyo psicosocial/ descanso familiar en Soria capital y provincia; el programa de atención integral a la mujer en el ámbito rural y el programa de formación y asesoramiento en TIC. Asimismo, se ha llevado a cabo el Curso de Terapia Ocupacional aplicada a la vida diaria, mediante un convenio con el ayuntamiento de Soria. A través de la Federación, además, se han realizado otras actividades, como la presentación de la Campaña “X Solidaria” para la Declaración de la Renta; la III Carrera Solidaria de sensibilización de personas con discapacidad de FADISO; la concentración “AccesibilidadYA”; la celebración del Día Internacional de la Discapacidad y se ha colaborado con Egoísmo Positivo en la Media Maratón Abel Antón por la integración de la personas con discapacidad en el deporte.

FEDERACIÓN COORDINADORA DE PERSONAS CON DISCAPACIDAD FÍSICA DE BIZKAIA (FEKOOR)

16 proyectos ejecutados - 2.026 personas beneficiarias directas



PRINCIPALES RESULTADOS

2017 ha supuesto para FEKOOR la puesta en marcha del ciclo Estratégico 2017-2020 que tiene como objetivo impulsar el Modelo de Vida Independiente desarrollado por la entidad. Como acción destacada de este ejercicio hay que citar la implantación de la metodología Living Lab para la promoción de la vida independiente, la elaboración del primer Estudio para la vida independiente realizado en Bizkaia y la presentación del documento “30 Propuestas de cambio social por una Vida Independiente. La libertad de elegir y participar”.

Además, se han puesto en marcha las campañas “Somos Accesibles” y “Liderando el Cambio” por la vida y se participó en la campaña COCEMFE “#AccesibilidadYA”. Igualmente, el programa de Apoyo a la Vida Independiente (SAVI) ha prestado atención a 80 personas usuarias y el programa de Empleo logró 106 contrataciones en la empresa ordinaria. Destacan además el programa de sensibilización en centros educativos, la organización del ciclo de conferencias ONGIZAIN y el ciclo de talleres de crecimiento personal. En el ámbito deportivo se organizó el II Torneo Bizkaia de pádel adaptado, la III Edición del programa “Uretara” de deportes acuáticos en la ría de Bilbao y el II Open de Boccia de Bizkaia. FEKOOR recibió en 2017 el premio Internacional Quality Innovation Award a la calidad en la innovación.



ENTIDADES MIEMBROS

Federaciones Provinciales

EXTREMADURA

**COCEMFE BADAJOZ**

19 proyectos ejecutados - 7.347 personas beneficiarias directas

PRINCIPALES RESULTADOS

Desde COCEMFE BADAJOZ se ha trabajado intensamente durante el año 2017 destacando las actuaciones llevadas a cabo en materia de empleo, formación, accesibilidad (con un especial énfasis en el asesoramiento normativo), sensibilización, concienciación ciudadana, y promoción de la autonomía (rehabilitación y atención domiciliaria), adaptación de puestos de trabajo, divulgación de manuales y guía metodológicas. Además, se ha desarrollado programas de voluntariado, asesoramiento en el ámbito educativo, en materia de productos de apoyo y vivienda, entre otros.

**COCEMFE CÁCERES**

14 proyectos ejecutados - 3.700 personas beneficiarias directas

PRINCIPALES RESULTADOS

En 2017 el área de empleo ha generado un total de 83 inserciones laborales de personas con discapacidad a través de tres programas (Incorpora, IRPF, SEPAD). La Red de Capacidades ha sensibilizado a un total de 3.485 personas y ha recibido 126.288 visitas en redes sociales a través del Otoño Cultural, Marcha Contrapeldaños, el Programa Cambia el Chip en centros educativos y el Blog "Nuestra Voz". Además, la Residencia ha atendido a 21 personas, el Centro de Día a 32 y en Habilitación Funcional se atendió a 42 personas. Igualmente, en el programa de ayuda a domicilio se han atendido a 55 personas de toda la provincia. También se han realizado dos intercambios de centros residenciales con Petrer y Zaragoza y el programa de voluntariado cuenta con una red de 51 personas voluntarias que han apoyado en actividades de ocio a los residentes.

GALICIA



FEDERACIÓN DE ASOCIACIONES DE PERSONAS CON DISCAPACIDADE DA PROVINCIA DE A CORUÑA (COGAMI CORUÑA)

6 proyectos ejecutados - 1.098 personas beneficiarias directas

PRINCIPALES RESULTADOS

Durante 2017 se ha desarrollado, en solitario, un programa de fisioterapia en la comarca de A Coruña-Ferrol y un programa de rehabilitación en balnearios con la participación de 34 personas con discapacidad de 18 localidades distintas. En colaboración con el departamento de Ocio de COGAMI, casi 1.000 personas de las asociaciones miembros disfrutaron de programas de ocio y deporte. La participación fue especialmente significativa en los programas de deportes náuticos como Galicia Vela Adaptada (GAVEA) y “Lecer Náutico” pero también hubo tenis, teatro, equitación y muchos más.



FEDERACIÓN DE ASOCIACIONES DE PERSONAS CON DISCAPACIDADE DE LUGO (COGAMI LUGO)

6 proyectos ejecutados - 1.114 personas beneficiarias directas

PRINCIPALES RESULTADOS

COGAMI Lugo ha atendido durante el 2017 un total de 144 consultas a través del Servicio de Información, Orientación y Asesoramiento. Se han realizado 35 charlas de información y sensibilización en las que han participado 483 personas y se han realizado Actividades Formativas en colaboración con COGAMI. A través del Servicio de Intervención Social se han atendido a 86 personas con discapacidad y familias. Se ha continuado con el Taller Prelaboral de Monterroso en el que han participado 14 usuarios/as. En el Programa de Atención Integral se han realizado los siguientes servicios: en Autonomía Personal se han atendido a 64 personas (Servicio Especializado de Terapia Ocupacional) y se ha facilitado la mejora de los cuidados de 25 personas usuarias de las actividades del CRD de Fingoi. Además, se ha contado con 31 persona voluntarias que han colaborado en las distintas actividades.



ENTIDADES MIEMBROS

Federaciones Provinciales



FEDERACIÓN DE ASOCIACIONES DE PERSONAS CON DISCAPACIDADE DE OURENSE (DISCAFIS-COGAMI)

5 proyectos ejecutados - 164 personas beneficiarias directas

PRINCIPALES RESULTADOS

Discafis-COGAMI en 2017 ha atendido en los servicios de rehabilitación y transporte adaptado a 47 personas; más de 120 alumnos/as de diferentes ciclos educativos participaron en charlas de sensibilización y se trabajó con cuatro asociaciones de la zona rural de la provincia, atendiendo semanalmente a 28 personas. Además, en el programa de préstamo de ayudas técnicas se cedieron 25 ayudas técnicas para facilitar el cuidado de personas dependientes en sus hogares. En 2017 se realizó también la jornada Mujer y Discapacidad; una jornada de convivencia con 17 personas beneficiarias y se realizaron actividades de ocio (salidas culturales, taller de risoterapia, etc.) y un taller sobre sexualidad.



FEDERACIÓN PROVINCIAL DE ASOCIACIONES DE PERSONAS CON DISCAPACIDADE DE PONTEVEDRA (COGAMI PONTEVEDRA)

4 proyectos ejecutados - 429 personas beneficiarias directas

PRINCIPALES RESULTADOS

En 2017 la entidad realizó el programa de fisioterapia aplicada a la mejora de la psicomotricidad financiado por el Concello de Vigo, que tuvo como objetivo optimizar la independencia funcional y la calidad de vida de las personas participantes; el Servicio de Atención Integral a las Personas con Discapacidad de la Provincia de Pontevedra-“Pontevedra Contigo” que pretendió fomentar la autonomía y la igualdad de oportunidades de las personas con discapacidad, a través de las asociaciones miembros de la Federación y Centros de Recursos de COGAMI y “Lo que nos mueve por tierra y por mar” para promover la inclusión social de personas del colectivo por medio de actividades deportivas al aire libre. Por último, se desarrolló el programa de Voluntariado consistente en el acompañamiento en actividades de ocio y también de sensibilización.

Otras federaciones provinciales que trabajan por la inclusión plena y la defensa de los derechos de las personas con discapacidad física y orgánica son **COCEMFE Huelva, COCEMFE Huesca, COCEMFE Teruel, COCEMFE Tenerife, COCEMFE Toledo, la Federación Provincial de Asociaciones de Personas con Discapacidad de Palencia (FEDISPA) y COCEMFE Melilla.**

Entidades Estatales



CONFEDERACIÓN DE ASOCIACIONES DE ENFERMOS DE CROHN Y DE COLITIS ULCEROSA DE ESPAÑA (ACCU ESPAÑA)

10 proyectos ejecutados
7.000 personas beneficiarias directas

PRINCIPALES RESULTADOS

En 2017 más de 300 personas fueron atendidas a través del Servicio de Información y Orientación que recibió consultas tanto de forma presencial como online. En el área de sensibilización, el corto Castigado y sin comer, que muestra la vida de un niño con enfermedad de Crohn, consiguió más de 35 mil reproducciones. Además, se potenció el área de empleo con dos proyectos diferentes: “Tu talento importa”, un servicio de orientación laboral específico para las personas con enfermedad inflamatoria intestinal (EII), y el estudio Enfermedades Inflamatorias Inmunomediadas e Impacto Laboral en Extremadura elaborado junto a ConArtritis.

ASOCIACIÓN ESPAÑOLA DE ESCLEROSIS LATERAL AMIOTRÓFICA (ADELA)

7 proyectos ejecutados - 576 personas beneficiarias directas

PRINCIPALES RESULTADOS

En el año 2017 se han incrementado los servicios facilitados a las personas con ELA, alcanzando la cifra de 30.251 sesiones, entre Fisioterapia, Logopedia, Psicología y Cuidadores. Asimismo, se han aumentado las ayudas técnicas adquiridas por proyectos ganados y prestadas a las personas con la enfermedad. Además, después de dos años de trabajo, el Consejo Interterritorial ha aprobado la Estrategia Nacional para la ELA, en la que se ha colaborado y se han impartido tres cursos de “Cuidadores Profesionales” y tres de “Familiares”, y se han organizado tres jornadas con profesionales y tres grupos de Ayuda Mutua.



ASOCIACIÓN ESPAÑOLA DE ESCLEROSIS MÚLTIPLE (AEDEM-COCMEF)

6 proyectos ejecutados - 630 personas beneficiarias directas

PRINCIPALES RESULTADOS

En 2017 a través de los proyectos desarrollados por AEDEM-COCMEF 20 profesionales han ampliado sus habilidades y estrategias en lo referente al cuidado de los afectados de Esclerosis Múltiple; se ha conseguido atender en el domicilio a 471 personas socias y 33 recibieron formación en materia de redes sociales y Web 2.0. Igualmente, se contrató a 12 trabajadores/as sociales, 8 psicólogos/as, 17 fisioterapeutas, 5 terapeutas ocupacionales y 4 auxiliares de hogar. La entidad trabajó también en minimizar los supuestos de discriminación o tratos desiguales desarrollando la autodefensa de los derechos de 75 personas afectadas de esclerosis múltiple.

ENTIDADES MIEMBROS

Entidades Estatales



ASOCIACIÓN NACIONAL HUESOS DE CRISTAL OI ESPAÑA (AHUCE)

5 proyectos ejecutados - 1.360 personas beneficiarias directas

PRINCIPALES RESULTADOS

En 2017 en AHUCE se ha celebrado el III Curso Formación “Asesoramiento en osteogénesis imperfecta”; se realizaron tres sesiones de los talleres CreArte en Burgos, Madrid y Valencia; se celebraron dos encuentros locales de afectados en Gijón y Córdoba. Se participó también en la celebración del Día Mundial de las Enfermedades Raras con un acto en el Museo del Prado, y la campaña de visibilización “La investigación es nuestra esperanza”. Asimismo se ha celebrado el XXII Congreso bajo el lema: “OI Al Abordaje” con una asistencia de 180 personas, el Día Mundial de la OI (Wishbone Day, 6 de mayo) y se ha participado en el I Ciclo de Conferencias del Grupo de Enfermedades Neurodegenerativas, Raras y Crónicas: Abordaje de aspectos psicológicos y sociales y tratamientos psicológicos en Enfermedades Raras y Neurodegenerativas del Colegio de Psicólogos y la VI Jornada de Fisioterapia OI en la Universidad de Salamanca. En cuanto a contactos internacionales se destaca la participación del fisioterapeuta de AHUCE, Miguel Rodríguez, en el Congreso Científico de la OIFE (Federación Europea de OI) celebrado en Oslo (Noruega). En este Congreso, Miguel Rodríguez fue nombrado miembro del Comité Científico de la OIFE.



FEDERACIÓN NACIONAL AL CER

PRINCIPALES RESULTADOS

En 2017 se llegó a un nuevo acuerdo con el IMSERSO para la gestión de grupos de AL CER para el programa de “Costas”, que se une al programa de Termalismo y que continuará en 2018. En 2017 el viaje internacional se realizó a Atenas.

A través del Observatorio de Derechos de las personas con Enfermedad Renal (ODER) se realizaron informes de acceso a fármacos, situación del transporte sanitario no urgente, análisis de la denegación de plaza de tratamiento de hemodiálisis en pacientes desplazados entre diferentes Comunidades Autónomas o la situación del permiso de circulación para pacientes trasplantados renales en los primeros seis meses posteriores al trasplante.

La Red de Jóvenes de Enfermedad Renal Crónica incluyó el Encuentro de Jóvenes con Enfermedades Renales, que en 2017 se celebró en Ciudad Real, y el Campamento CRECE, que se celebró en Alicante. Igualmente, se siguió desarrollando el Programa Paciente Menor y se continuó con el Servicio de Alojamiento Transitorio.



ASOCIACIÓN DE LUCHA CONTRA LA DISTONÍA EN ESPAÑA (ALDE)

5 proyectos ejecutados - 963 personas beneficiarias directas

PRINCIPALES RESULTADOS

Durante al año 2017 ALDE ha continuado ofreciendo el servicio de atención psicosocial a todos los afectados de distonía muscular y sus familiares. Este servicio se ofrece de forma presencial en la sede de ALDE, a través de Internet, o vía telefónica dependiendo del lugar de residencia de los afectados, así como sus dificultades de movilidad para poder asistir personalmente a la asociación.

Igualmente, ha celebrado en el salón de actos de la Fundación ONCE, la XXII Jornada sobre Distonía Muscular en España, donde se expusieron los últimos avances en tratamientos y en investigación relacionada con la distonía.



ASOCIACIÓN MIASTENIA DE ESPAÑA (AMES)

7 proyectos ejecutados - 1.000 personas beneficiarias directas

PRINCIPALES RESULTADOS

En 2017 se han atendido más de 1.000 consultas de personas con miastenia, familiares o profesionales a través del servicio de información y orientación; cerca de 50 personas participaron en los diferentes grupos de ayuda realizados en diferentes delegaciones; más de 120 personas asistieron al X Congreso Nacional "Tú apoyo es nuestra fuerza" y se han realizado Jornadas y encuentros informativos y actos de visibilidad por el 2 de junio en 14 provincias españolas, con la asistencia de más de 400 personas. Más de 80 personas se han beneficiado del servicio de Fisioterapia adaptado y subvencionado por el Ministerio de Sanidad, Servicios Sociales e Igualdad.



ENTIDADES MIEMBROS

Entidades Estatales



FEDERACIÓN ESPAÑOLA DE ENFERMEDADES NEUROMUSCULARES (FEDERACIÓN ASEM)

6 proyectos ejecutados - 1.000 personas beneficiarias directas

PRINCIPALES RESULTADOS

Durante el 2017 se ha realizado el XXXI Congreso de Enfermedades Neuromusculares de Granada en el que participaron 200 personas para intercambiar experiencias y conocimientos entre profesionales, asociaciones y personas afectadas. Se ha continuado atendiendo la autonomía personal de las personas con ENM en el proyecto VAVI que ha atendido a 70 personas con discapacidad y desde el servicio de rehabilitación infantil del que se han beneficiado 55 niños/as con discapacidad con escasos recursos. Las Colonias ASEM han facilitado descanso a más de 150 personas entre niños/as afectados por una enfermedad neuromuscular y personal cuidador. La campaña 15N DELAMANO en toda España para celebrar el Día de las Enfermedades neuromusculares se consolida año tras año y aumentan el número de organizaciones y personas que se suman a esta iniciativa.

En el apartado de apoyo a la investigación se han presentado los resultados finales de los proyectos y apoyo al movimiento asociativo financiados por el Telemaratón "Todos somos Raros".



ATAM PARA EL APOYO FAMILIAR

11 proyectos ejecutados - 13.000 personas beneficiarias directas

PRINCIPALES RESULTADOS

A lo largo del año, más de 13.000 personas se han beneficiado de los programas y servicios de ATAM. Las soluciones personalizadas se proveen en todas las comunidades autónomas. A través de una red integrada de 19 puntos de atención personal expertos en los procesos de orientación, asesoramiento y gestión de recursos ayudan a las familias a hacer frente a las situaciones de discapacidad o dependencia. La experiencia y conocimiento del Equipo Clínico, unidad especializada en diagnóstico y valoración de la discapacidad, se suman a estos procesos con especialidades como psiquiatría, neurología, oftalmología y medicina rehabilitadora, entre otras. Como objetivo prioritario, la prevención, cabe destacar la campaña de detección de problemas de comportamiento en la adolescencia y la campaña de prevención oftalmológica entre niños/as con discapacidad, mientras se afianza el uso de la videoconsulta para las personas mayores.



ASOCIACIÓN AUXILIA

6 proyectos ejecutados - 495 personas beneficiarias directas

PRINCIPALES RESULTADOS

Auxilia actúa en las delegaciones de Barcelona, Lugo, Madrid, Monforte de Lemos (Lugo), Murcia, Sevilla, Valencia y Zamora, además de centros asociados y prodelegaciones en Bilbao, Cáceres, Ciudad Real, Asturias y Mallorca. En 2017 atendió más de 700 consultas en el Servicio de Atención Integral; 227 personas con discapacidad han disfrutado de las actividades de Ocio y Tiempo Libre y 166 han participado en las colonias. 4.625 personas reciben además la revista AVANCE Digital. Y cuenta con más de 293 personas voluntarias.

Destacan además los proyectos de Educación a Distancia, la Escuela de Voluntariado, el Proyecto de Descanso Familiar o el Servicio de Accesibilidad Universal. AUXILIA presta igualmente servicios profesionalizados mediante sus Fundaciones de Sevilla y Valencia.



CONFEDERACIÓN ESPAÑOLA DE ALZHEIMER (CEAFA)

4 proyectos ejecutados

PRINCIPALES RESULTADOS

En 2017 CEAFA realizó el proyecto de investigación socio-sanitaria "El cuidador en España", una hoja de ruta a seguir para que todos cuantos tienen responsabilidades en el abordaje integral del Alzheimer mejoren la calidad de vida de las personas que conviven con esta enfermedad. Igualmente, se llevó a cabo un proyecto de formación sobre la enfermedad de Alzheimer en 32 provincias, concretamente en 509 localidades situadas en zonas rurales a las cuales asistieron 9.689 personas. Además, se organizó el VII Congreso Nacional de Alzheimer en la ciudad de Málaga, un encuentro dirigido a familias y profesionales que viven a diario con la enfermedad de Alzheimer al que asistieron cerca de 500 personas. Por último, destaca la realización de la campaña de información/sensibilización por el Día Mundial del Alzheimer, con el lema "Sigo siendo yo" que tuvo por personas beneficiarias a toda la sociedad.

CONFEDERACIÓN ESTATAL DE MUJERES CON DISCAPACIDAD (CEMUDIS)

1 proyecto ejecutado - 552 personas beneficiarias directas

PRINCIPALES RESULTADOS

CEMUDIS tiene por objetivo con su programa trabajar con las mujeres con discapacidad, preferentemente del ámbito rural y movilidad reducida, elevar su nivel de autoestima y potenciar la capacidad de autoayuda, su empoderamiento, así como sensibilizar a la población. En 2017 se han realizado 25 talleres con la participación de 372 mujeres; se ha entrevistado a 500 mujeres y se han realizado 73 atenciones individualizadas. Igualmente, se han realizado dos talleres online, con la participación de 36 mujeres. Además se han realizado diez jornadas de sensibilización, con la participación de 144 personas de las administraciones y otros grupos de interés. Dentro del programa se han detectado 32 casos de malos tratos, siete por parte de la familia y 25 de violencia de género.



ENTIDADES MIEMBROS

Entidades Estatales



COORDINADORA NACIONAL DE ARTRITIS (CONARTRITIS)

11 proyectos ejecutados - 187.000 personas beneficiarias directas

PRINCIPALES RESULTADOS

ConArtritis ha continuado con su labor de ofrecer herramientas y servicios que favorezcan la calidad de vida de las personas con artritis reumatoide, psoriásica, idiopática juvenil y espondiloartritis. Gracias a este trabajo se ha conseguido fusionar el Servicio de Información y Orientación y el Servicio de Información Laboral en el Servicio de Atención Integral para Personas con Artritis y Familiares (SAIPAR). A través de éste también se ofrece atención psicológica, asesoramiento jurídico y formación, entre otros servicios.

En lo que se refiere al trabajo de difusión y visualización de la artritis dirigido a la población general, en 2017 se ha obtenido una mayor repercusión gracias al proyecto audiovisual “Un día con artritis”, así como a la campaña nacional “Octubre, mes de la artritis y de la espondiloartritis” con la que se consiguió iluminar de verde monumentos de toda España, como fue la fuente de La Cibeles, el Día Nacional de la Artritis.



FEDERACIÓN ESPAÑOLA DE ASOCIACIONES DE ESPINA BÍFIDA E HIDROCEFALIA (FEBHI)

15 proyectos ejecutados - 664 personas beneficiarias directas

PRINCIPALES RESULTADOS

En 2017 la federación ha celebrado un Congreso Nacional de Espina Bífida, con la asistencia de casi 100 personas de toda España, ha lanzado dos campañas de sensibilización: “Gestionamos Talento” (para sensibilizar a las empresas sobre la contratación de personas con discapacidad) y “Apuesta por nuestro talento” para dar a conocer el talento de las personas con Espina Bífida (EB). En el Proyecto de Intervención Familiar se han conseguido 107.809 visitas a la web, y 10.752 visitas al blog “La Aventura de vivir con Espina Bífida”. Igualmente, se inició un nuevo proyecto para el Fomento de la Autonomía de las personas con EB que ha permitido la creación de una base de datos que se ha implantado en una primera fase en FEBHI y en cuatro de sus entidades. Por último, en el Área de Empleo, se ha atendido a 664 personas con discapacidad en búsqueda de empleo de la Comunidad de Madrid y se ha puesto en marcha el portal online FEBHIOrienta para dar servicio a nivel nacional.



FEDERACIÓN DE ATAXIAS DE ESPAÑA (FEDAES)

5 proyectos ejecutados - 575 personas beneficiarias directas

PRINCIPALES RESULTADOS

Durante el año 2017, FEDAES ha realizado diferentes tipos de proyectos encaminados a mejorar la calidad de vida de las personas con ataxia y/o enfermedades similares y sus familiares. Con ellos, se ha informado sobre aspectos médicos, científicos, avances en la investigación y aspectos técnicos varios que fomenten su autonomía (Jornadas Científicas y de Convivencia FEDAES 2017); se ha fomentado sus respectivas relaciones y el ocio adaptado (vacaciones en Roma y en A Coruña, y encuentro en el CREER); y se ha proporcionado apoyo psicológico (talleres de psicología), resuelto dudas, actualizado la información existente a través de boletines digitales y sensibilizado a la opinión pública (conmemoración del Día Internacional de las Enfermedades Raras y del Día Internacional de la Ataxia).



FEDERACIÓN ESPAÑOLA DE DEPORTES DE PERSONAS CON DISCAPACIDAD FÍSICA

1 proyecto ejecutado - 2.558 personas beneficiarias directas

PRINCIPALES RESULTADOS

En 2017, a través del Programa Deporte Inclusivo: Desarrollo de la Actividad Física Adaptada en el Ámbito Educativo. "Proyecto Inténtalo" se desarrollaron 20 Jornadas Multideporte en Centros Escolares referentes en integración de alumnado con discapacidad física, situados en 10 Comunidades Autónomas. En ellas se introdujeron conceptos básicos de discapacidad y deporte adaptado donde 2.436 escolares, con y sin discapacidad, y 122 profesionales pudieron experimentar diferentes deportes adaptados, como baloncesto en silla de ruedas, esgrima en silla de ruedas, slalom, hockey en silla de ruedas eléctrica, voleibol sentado, boccia, handcycling, bádminton en silla de ruedas, tenis en silla de ruedas y atletismo, utilizando sillas de ruedas deportivas y bicicletas adaptadas adquiridas a través del Proyecto. De esta manera se pudieron facilitar recursos educativos específicos de actividad física adaptada, así como herramientas de inclusión.

FEDERACIÓN ESPAÑOLA DE HEMOFILIA DE LA SEGURIDAD SOCIAL (FEDHEMO)

13 proyectos ejecutados - 5.030 personas beneficiarias directas

PRINCIPALES RESULTADOS

Durante el 2017, FEDHEMO ha continuado ofreciendo sus jornadas formativas de hemofilia para niños, jóvenes, padres de niños con hemofilia en edad temprana y pacientes con inhibidor y sus familias. Se llevó a cabo la primera edición del Curso de monitor de Ocio y Tiempo libre para personas con hemofilia y/o discapacidad. La entidad estuvo en campaña con motivo del Día Mundial de la Hemofilia, celebró la Asamblea Nacional y Simposio Médico-Social, la II Cena Solidaria por la hemofilia y el I Certamen de Fotografía de Hemofilia-HIPHOTO y mantuvo el servicio de Casa de Acogida para pacientes desplazados, así como impulsó la línea de trabajo del Centro Especial de Empleo FISHEMO. Finalmente, se realizaron las Jornadas para pacientes con hemofilia B y las Charlas de Apoyo Psicológico en diferentes puntos de España.



ENTIDADES MIEMBROS

Entidades Estatales


**FEDERACIÓN ESPAÑOLA DE LUPUS
(FELUPUS)**

4 proyectos ejecutados - 5.200 personas beneficiarias directas

PRINCIPALES RESULTADOS

FELUPUS continúa dando visibilidad al lupus para mostrar la realidad biopsicosocial de la enfermedad y la importancia de las asociaciones como apoyo y fuente de información para las personas afectadas. Para ello, y con la ayuda de diferentes profesionales sanitarios, se han llevado a cabo diversas actividades entre las que destacan las acciones para dar visibilidad a la enfermedad en su Día Mundial (10 de mayo), el XVI Congreso Nacional de Lupus, el I Curso de Formación “Formar para Informar” para entidades miembros, el I Encuentro de Jóvenes con Lupus y la creación de dos nuevas asociaciones federadas en Cádiz y Canarias.


**FEDERACIÓN ESPAÑOLA
TRASPLANTADOS CORAZÓN (FETCO)**

3 proyectos ejecutados - 460 personas beneficiarias directas

PRINCIPALES RESULTADOS

FETCO ha asistido a más de 100 familias en las viviendas de acogida, lo que representa la intervención directa en ese número de trasplantes. El resultado ha sido muy satisfactorio para las familias y personas trasplantadas. Asistieron 64 personas afectadas a la Jornada Nacional y se celebró en varias capitales de provincia el 50 aniversario del primer Trasplante de Corazón entre humanos, realizado por el Dr. Barnard. En 2017 se realizó también un estudio psicológico sobre la personalidad de las personas trasplantadas y su repercusión en la aceptación del trasplante, que verá la luz en 2018.

CONFEDERACIÓN NACIONAL DE FIBROMIALGIA Y SÍNDROME DE FATIGA CRÓNICA

2 proyectos ejecutados - 1.500 personas beneficiarias directas

PRINCIPALES RESULTADOS

En 2017 se ha dado continuidad al Servicio de Atención Telefónica especializado en el apoyo a pacientes con Fibromialgia y sus familiares, atendiendo a más de 220 personas. Además, se han mantenido reuniones con diferentes miembros de la Mesa de Sanidad del Congreso de los Diputados para plantear las graves dificultades sociosanitarias que sufre el colectivo y buscar soluciones. La pertenencia a entidades nacionales y europeas ha permitido participar en diversas iniciativas, como la ley de cronicidad o la revisión del CIE-11. A final de año se ha iniciado una nueva etapa cambiando el nombre de la entidad y ampliando las enfermedades a las que representa: Confederación Nacional de Síndromes de Sensibilidad Central: Fibromialgia, Síndrome de Fatiga Crónica/Encefalomiélitis Miálgica, Sensibilidad Química Múltiple y Electrohipersensibilidad.





FEDERACIÓN NACIONAL DE ENFERMOS Y TRASPLANTADOS HEPÁTICOS (FNETH)

2 proyectos ejecutados - 1.367 personas beneficiarias directas

PRINCIPALES RESULTADOS

Durante 2017 Fneth continuó una intensa labor dedicando esfuerzos en mantener y mejorar la concienciación sobre la donación de órganos y enfermedades que conducen al trasplante hepático. Se ha continuado igualmente con los proyectos más importantes como son la Atención Psicológica y el Programa de Descanso y Respiro Familiar, que cuenta con una red de pisos de alojamiento transitorio en diferentes comunidades autónomas, así como con programas de formación para pacientes y campañas de sensibilización sobre las hepatitis víricas.

Por último, destacar la actividad más relevante del año con motivo del Día Mundial de la Hepatitis, el lanzamiento de la campaña "Cambia la historia" un cortometraje con historias reales de pacientes. Esta campaña forma parte del compromiso de la entidad con los pacientes que tienen esta patología y la sociedad en general.



FEDERACIÓN ESPAÑOLA DE FIBROSIS QUÍSTICA

8 proyectos ejecutados - 2.475 personas beneficiarias directas

PRINCIPALES RESULTADOS

En 2017 se ha atendido a 350 personas con Fibrosis Quística en el servicio de fisioterapia respiratoria a domicilio; se ha facilitado servicios psicosociales a 13 asociaciones con FQ a través de la contratación de psicólogos y trabajadoras sociales, y se ha ofrecido formación para profesionales a través del I Curso de Ejercicio Físico Dirigido para personas con Fibrosis Quística, en el que participaron 50 profesionales del ámbito sociosanitario. Además, se ha lanzado una campaña online para luchar contra el sedentarismo bajo el título #Donantesdeganas, que se presentó el 1 de noviembre en Indianápolis, dentro del Congreso Norteamericano de Fibrosis Quística.

ENTIDADES MIEMBROS

Entidades Estatales


FRATERNIDAD CRISTIANA DE PERSONAS CON DISCAPACIDAD DE ESPAÑA (FRATER ESPAÑA)

3.173 personas beneficiarias directas

PRINCIPALES RESULTADOS

La principal labor de Frater España es de coordinación, cohesión y apoyo a las diferentes asociaciones provinciales de su red, así como la participación con otros países en el movimiento continental e internacional. Integrada en diferentes redes, participa en las distintas reivindicaciones sociales y eclesiales del sector de la discapacidad. En 2017 se ha producido el cambio de personas responsables de la entidad a nivel estatal y de las personas españolas que asisten a los encuentros internacionales. El nuevo Equipo General en España fue elegido en la Asamblea General del 4 de junio y está formado por seis personas de Albacete.


LIGA REUMATOLÓGICA ESPAÑOLA (LIRE)

3 proyectos ejecutados - 20.000 personas beneficiarias directas

PRINCIPALES RESULTADOS

En 2017 LIRE celebró una jornada de conferencias para pacientes con artrosis y asociaciones miembros; organizó la campaña "No Pierdas tu Tren", adaptación para España de la campaña de EULAR (Liga Europea contra el Reumatismo) denominada "Don't Delay connect today", preámbulo de la celebración del Congreso Anual Europeo de EULAR en Madrid, del que LIRE fue anfitriona y colaboró en la adaptación de la app Rheumabuddy al público español, una aplicación para hacer seguimiento de las Enfermedades Reumáticas y Músculo Esqueléticas (ERyMEs) y también una red social para pacientes con artritis reumatoide.

FEDERACIÓN ESPAÑOLA DE ENFERMEDADES METABÓLICAS HEREDITARIAS

4 proyectos ejecutados - 3.020 personas beneficiarias directas

PRINCIPALES RESULTADOS

En 2017 la entidad organizó el Campamento Metabólico Infantil en la Sierra de Madrid, donde logró reunir a 20 niños y niñas con metabolopatías de diferentes comunidades autónomas; realizó el estudio "Necesidades Sociosanitarias en Afectados por Aminoacidopatías", a través de un convenio con el Real Patronato de la Discapacidad, para conocer el estado del colectivo de metabólicos en toda España, y se trabajó en la Estrategia para la equiparación del cribado neonatal en la línea de cubrir uno de los objetivos estratégicos de la entidad. Igualmente, publicó un nuevo número de su revista "Piensa en Metabólico".





FEDERACIÓN ESPAÑOLA DE PADRES DE NIÑOS CON CÁNCER

7 proyectos ejecutados - 16.000 personas beneficiarias directas

PRINCIPALES RESULTADOS

Desde la entidad se sigue luchando por conseguir la concesión de una discapacidad del 33% a los niños/as y adolescentes con cáncer desde el mismo momento del diagnóstico, y que pretende compensar las desventajas sociales que la discapacidad implica proporcionando acceso a derechos y prestaciones de distinto tipo, con vistas a equiparar oportunidades. 2017 ha sido especialmente significativo ya que se han aprobado dos Proposiciones No de Ley. Durante el año, se han reunido las firmas de los presidentes de todas las asociaciones miembros repartidas por toda España para conseguir que estas PNL se implanten en todas las comunidades autónomas por igual. Así mismo, se ha expuesto en el IMSERSO la petición de modificación legislativa. Además, se ha lanzado la campaña "Dales 33%".

Otras entidades estatales que trabajan por la inclusión plena y la defensa de los derechos de las personas con discapacidad física y orgánica son la **Asociación de Amputados Ibérica Global (ADAMPI)**, la **Asociación Española de Pacientes con Cefalea (AEPAC)**, la **Asociación Española del Sueño (ASENARCO)** y la **Federación Española de Asociaciones de Linfedema (FEDEAL)**.



FEDERACIÓN ESPAÑOLA DE PARKINSON

7 proyectos ejecutados - 1.476 personas beneficiarias directas

PRINCIPALES RESULTADOS

Durante el 2017 se producen tres circunstancias importantes para la Federación Española de Parkinson (FEP), que han determinado en gran parte el tipo de acciones llevadas a cabo. La primera de ellas supuso que, tras 20 años de funcionamiento, la FEP realiza un periodo de análisis interno que culmina con la elaboración del Plan Estratégico 2017-2020, presentado en el evento Cambiamos por el Parkinson.

La segunda circunstancia, ha sido el cambio de imagen corporativa y logotipo de la FEP. Una nueva imagen alineada con el símbolo del parkinson y que pretende transmitir confianza, proximidad y trabajo en red.

La tercera situación que ha marcado el ritmo en este año ha sido la conmemoración de los 200 años desde que el Dr. James Parkinson escribiera el primer ensayo que describe la enfermedad ("An Essay on the shaking Pulsy"). Por este motivo, la FEP organizó la jornada 200 años de investigación en parkinson. Por último, se destaca como uno de los logros más importantes la formulación de nuevos programas que incorporan una perspectiva sociosanitaria en sus objetivos y contemplan un enfoque multidisciplinar en la definición de estos: Observatorio de la Realidad, Espacio Parkinson y e-salud, Apoyo al movimiento asociativo, Aula Parkinson y Empleo y Empresa.

REMODELACIÓN DE LA SEDE



Colaboración y accesibilidad para trabajar transversalmente la realidad

La entidad ha pasado de ser una oficina con despachos cerrados e independientes a ser una oficina del futuro con espacios abiertos que potencian el trabajo colaborativo. Este espacio comunitario es la base de un trabajo en equipo, en el que el talento de todas las personas que forman COCEMFE es sumamente importante para el conjunto.

Gracias a una distribución funcional, ahora COCEMFE cuenta con una sede mucho más operativa que ha multiplicado su espacio. Además de disponer de más puestos de trabajo, la sede dispone de espacios más versátiles y el doble de salas de reuniones. Todo ello sin olvidar que ahora es más eficiente desde el punto de vista energético, tanto en iluminación como climatización.

En este sentido, esta reforma no solo pretendía obtener una mayor luminosidad y espacios más abiertos, sino una visión del conjunto que acabase con la sensación de que los distintos departamentos o áreas de trabajo de COCEMFE no tuviesen nada que ver unos con otros, tanto a nivel profesional, como directivo o político.

Al igual que no se puede ser parte de COCEMFE por bloques, tampoco se pueden abordar las necesidades de las personas de manera fragmentada. A través de estas instalaciones, COCEMFE pretende abordar holísticamente la realidad de las personas con discapacidad física y orgánica, ser el faro de todas ellas y el refugio de sus entidades.



ANEXO 1

COCEMFE llevó a cabo en 2017 una remodelación integral de su sede central en Madrid con el objetivo de convertirse en un ejemplo de espacio de trabajo abierto y accesible para todas las personas, que potencia la colaboración y aprovecha el talento de todos los trabajadores y las trabajadoras.



La accesibilidad universal es el otro gran objetivo de la remodelación de esta sede. Como entidad de referencia en esta materia, COCEMFE necesitaba ser un ejemplo de espacio para todas las personas y garantizar el derecho a la accesibilidad de todo el personal en su puesto de trabajo. Ahora la sede de COCEMFE es accesible y segura; es cómoda y útil para todas las personas, tengan o no discapacidad.

La nueva sede es una demostración de que cualquier entidad, empresa o institución puede (y debe) asumir la accesibilidad para que sus instalaciones y servicios no discriminen a nadie.

El cambio físico experimentado en 2017, con la remodelación de su sede y la renovación de su identidad visual, también representa la transformación que COCEMFE busca conseguir en la realidad a favor de la accesibilidad universal, la educación inclusiva, la integración laboral, la igualdad entre mujeres y hombres, la protección sociosanitaria, la igualdad de oportunidades, el ejercicio de derechos y libertades, la plena ciudadanía y la autonomía personal.



COCEMFE

COCEMFE. SERVICIOS CENTRALES

Luis Cabrera, 63 - 28002 Madrid
Tel. 91 744 36 00 - Fax 91 413 19 96

COCEMFE. SEDE SOCIAL

Eugenio Salazar, 2 - 28002 Madrid
Tel. 91 413 80 01 - Fax 91 416 99 99

Diseño y maquetación

Grupo Iniciativas de
Comunicación Integral, SL
Tel. 985 39 22 90
info@grupoiniciativas.com
www.grupoiniciativas.com

Filmación e impresión

Cízero Digital
www.cizerodigital.com

Depósito legal

AS - 1327 / 2004



www.cocemfe.es



COCEMFEnacional



@COCEMFE_



CocemfeSC

ANEXO 2

RECURSOS DE COCEMFE

- Servicios de Rehabilitación: 88
- Viviendas tuteladas: 22
- Servicios de Ayuda a Domicilio: 45
- Centros de Día: 54
- Centros Especiales de Empleo: 81
- Centros Ocupacionales: 30
- Residencias: 28
- Formación para el Empleo: 71
- Ocio y Tiempo Libre: 128
- Transporte Adaptado: 347
- Servicios de Empleo: 71



COCEMFE y sus entidades ponen a disposición de las personas con discapacidad física y orgánica un millar de recursos en todo el país, dirigidos a la mejora de su calidad de vida y a su integración en todos los ámbitos.



COCEMFE

Confederación Española de Personas
con Discapacidad Física y Orgánica



GOBIERNO
DE ESPAÑA

MINISTERIO
DE SANIDAD, SERVICIOS SOCIALES
E IGUALDAD

SECRETARÍA DE ESTADO
DE SERVICIOS SOCIALES
E IGUALDAD

Servicios Centrales: C/ Luis Cabrera, 63 - 28002 Madrid. T: 91 744 36 00 - F: 91 413 19 96
Sede Social: C/ Eugenio Salazar, 2 - 28002 Madrid. T: 91 413 80 01 - F: 91 416 99 99