



COCEMFE

Confederación Española de Personas
con Discapacidad Física y Orgánica



ÍNDICE

1	PRESENTACIÓN	04
2	ORGANIGRAMA Y ÓRGANOS DE GOBIERNO	06-07
3	PROGRAMAS Y ACCIONES DE COCEMFE	08
	• Empleo y formación.....	08
	• Educación.....	10
	• Accesibilidad y vida independiente.....	12
	• Turismo accesible.....	14
	• Igualdad.....	16
	• Cooperación para el desarrollo.....	18
	• Infancia.....	20
	• Voluntariado.....	21
	• Comunicación.....	22
	• Servicios para entidades.....	24
4	PARTICIPACIÓN INSTITUCIONAL	28
5	ENTIDADES FINANCIADORAS	30
6	ENTIDADES COLABORADORAS	31
7	FUNDACIÓN COCEMFE: RESIDENCIA	32
8	ENTIDADES MIEMBROS	34
	• Autonómicas.....	34
	• Provinciales.....	41
	• Estatales.....	52
9	ANEXO 1: MAPA DE RECURSOS	(en interior de cubierta)

COCEMFE

Confederación Española de Personas con Discapacidad Física y Orgánica

¿QUIÉNES SOMOS?



COCEMFE es una ONG fundada en 1980 que aglutina, fortalece y coordina los esfuerzos y actividades de las entidades que trabajan a favor de las personas con discapacidad física y orgánica para defender sus derechos, mejorar su calidad de vida, potenciar su autonomía personal y alcanzar la plena ciudadanía.

Inscrita en el Registro Nacional de Asociaciones con el nº 815, desde 1983 está declarada de Entidad de Utilidad Pública, en 2004 fue premiada con la Gran Cruz de la Orden Civil de la Solidaridad Social y cuenta desde 2010 con el sello de compromiso hacia la Excelencia Europea 200+.

¿Qué hacemos?

Empleo

Formación

Accesibilidad

Educación

Asesoría Jurídica

Turismo Accesible

Mujer e Igualdad

Cooperación

1.000

Recursos en todo el país dirigidos a mejorar la calidad de vida de las personas con discapacidad física y orgánica

880.000

Personas beneficiarias en 2018

PRESENTACIÓN

Queridas amigas y amigos,

El año 2018 ha sido un año de gran trabajo y esfuerzo compartido. Han sido muchos los proyectos y las acciones emprendidas para afrontar todos los retos que afectan a las personas con discapacidad física y orgánica. Por eso, continuamos nuestra actividad en materia de empleo, formación, accesibilidad, igualdad y empoderamiento de mujeres con discapacidad, y voluntariado, entre otros, pero también hemos puesto en marcha nuevas iniciativas para incidir en la promoción de la autonomía personal y la vida independiente, la atención sociosanitaria y la atención a la infancia a través de la puesta en marcha de nuevos servicios, sobre todo a través de los proyectos educativos centrados en una apuesta firme y decidida por una educación inclusiva.

El apoyo a las entidades de nuestro movimiento asociativo ha continuado siendo una de nuestras prioridades y, por eso, tanto en la parte técnica como institucional, nos hemos volcado en encontrar soluciones adaptadas a las necesidades de cada entidad. Este compromiso con el movimiento asociativo se ha visto reflejado en los proyectos y programas



que hemos puesto a disposición de nuestras entidades, en las acciones de incidencia que hemos realizado de forma conjunta y nuestra absoluta implicación para lograr una mayor visibilización de la discapacidad orgánica, incorporando además a nuestra Comisión Ejecutiva dos nuevas secretarías para fortalecer y cohesionar el movimiento asociativo de COCEMFE. Y no podemos olvidar que durante 2018 se han

incorporado cuatro nuevas entidades a nuestra gran familia.

Para las entidades de personas con discapacidad ha sido un año de profundos cambios en su funcionamiento debido, en parte, al nuevo modelo de reparto de las subvenciones procedentes de la X Solidaria de la declaración de la renta. Desde COCEMFE hemos tratado de apoyar, acompañar y conocer sobre el terreno la rea-



lidad de nuestro movimiento asociativo y las necesidades de las personas con discapacidad física y orgánica. Y nos hemos volcado en encontrar alternativas de financiación para las entidades y hemos trabajado con el Gobierno para que la nueva X del impuesto de sociedades para Empresas Solidarias sea una realidad lo antes posible.

Nuestra incidencia social es vital para contribuir a la construcción de una sociedad inclusiva y diversa. Por eso, hemos dado un fuerte impulso a nuestra visibilidad y capacidad de influencia a través de nuestras publicaciones, las redes sociales y, sobre todo, con la realización de campañas a nivel nacional que han conseguido millones de impactos y un gran apoyo social. Son ejemplos de estas acciones la campaña #Arrestópolis o la edición de la guía sobre Lenguaje Inclusivo. Pero no sólo se ha realizado incidencia social, sino también con nuestros representantes políticos, por eso comparecimos en el Senado, en la Comisión para las Políticas Integrales de la Discapacidad, donde tuvimos la oportunidad de trasladar a los partidos políticos la realidad de las personas con discapacidad física y orgánica y las propuestas de COCEMFE para avanzar en el ejercicio de nuestros derechos y alcanzar una vida independiente.

Este año hemos trabajado de forma intensa y estrecha con el CERMI para posicionar dentro de su labor a la discapacidad física y orgánica y conseguir avances para nuestro grupo social, que representa la discapacidad más numerosa de nuestro país.

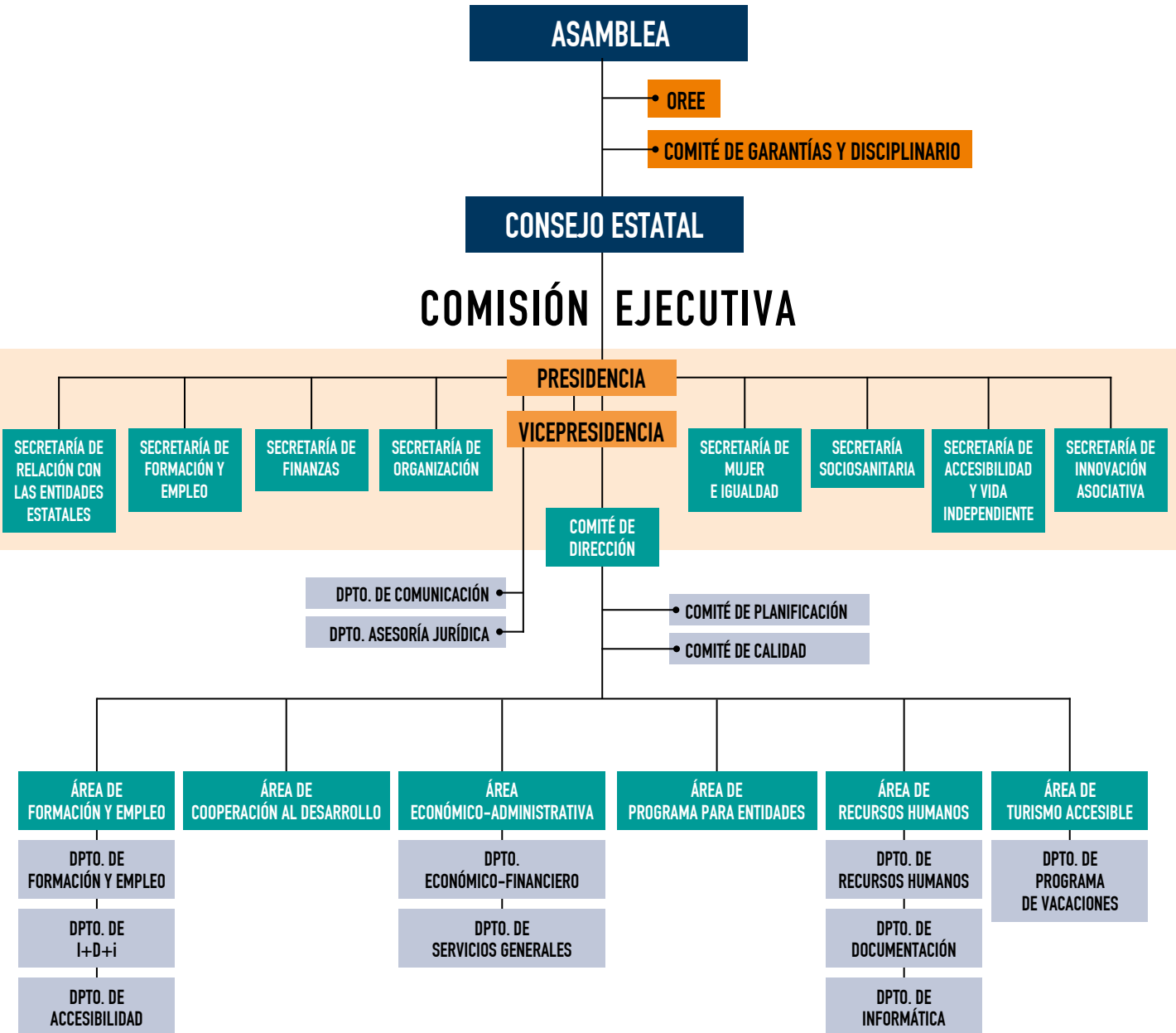
Ese ha sido también el foco de nuestra colaboración con las organizaciones del Tercer Sector, tratando de aunar esfuerzos para alcanzar los objetivos comunes y procurando que incorporen en sus líneas de acción las necesidades de las personas con discapacidad física y orgánica.

A través de nuestra acción de cooperación para el desarrollo en diferentes países de América Latina y el Caribe hemos continuado defendiendo los derechos de las personas con discapacidad, renovando además nuestro compromiso en la vicepresidencia de la Red Iberoamericana de personas con discapacidad.

En 2018 hemos iniciado un amplio proceso de reflexión estratégica de la entidad que se ha caracterizado por una alta y diversa participación, que culminará con la definición de un nuevo Plan Estratégico para el periodo 2019-2022, esencial para dirigir todos nuestros esfuerzos, de la forma más efectiva posible, a la plena inclusión y participación activa de las personas con discapacidad física y orgánica en todos los ámbitos de la sociedad y que nuestro movimiento asociativo lidere el cambio necesario para conseguirlo.

Os animo a conocer en detalle el trabajo que ha realizado en 2018 el gran equipo humano y asociativo que conforma COCEMFE. Muchas gracias por vuestro compromiso y contribución para avanzar en el ejercicio pleno de nuestros derechos.

ORGANIGRAMA





ÓRGANOS DE GOBIERNO

COMISIÓN EJECUTIVA

Presidente
ANXO QUEIRUGA VILA

Vicepresidente
DANIEL GALLEGO ZURRO

Secretaría de Organización
DANIEL-ANÍBAL GARCÍA DIEGO

Secretaría de Finanzas
ENCARNACIÓN RODRÍGUEZ CÁCERES

Secretaría de Formación y Empleo
VALENTÍN SOLÁ CAPARRÓS

Secretaría Sociosanitaria
MARÍA DEL MAR ARRUTI BUSTILLO

Secretaría de Mujer e Igualdad
MARTA VALENCIA BETRÁN

Secretaría de Accesibilidad y Vida Independiente
RAMÓN SALAS TARROJA

Secretaría de Relación con las Entidades Estatales
EVA PÉREZ BECH

Secretaría de Innovación Asociativa
MÓNICA OVIEDO SASTRE

CONSEJO ESTATAL*

ANA QUINTANILLA GARCÍA
CARLOS LAGUNA ASENSI
CARMEN GIL MONTESINOS
CARMEN NIETO SEGOVIA
CRUZ CABELLO MARTÍNEZ
ENRIQUE ALARCÓN GARCÍA
IGNACIO RODRÍGUEZ SÁEZ
JAVIER FONT GARCÍA
JESÚS GUMIEL BARRAGÁN
JUAN CARLOS HERNÁNDEZ SOSA
JUAN CARLOS SOLA GUZMÁN
JUAN MANUEL LAMEIRO

JULIO ROLDÁN PEREZAGUA
LEOPOLDO CABRERA TORRES
LINA FERNÁNDEZ CRESTELO
M^a JESÚS DELGADO LIRAS
M^a JOSÉ LEBRERO ONCALA
MANUEL ARELLANO ARMISEN
MIGUEL TENA TABERNER
MÓNICA ÁLVAREZ SAN PRIMITIVO
OVIDIO FERNÁNDEZ ALONSO
ROCÍO PÉREZ GÓMEZ
ROSER ROIGE CRUZ

*(Diciembre 2018)

Empleo y Formación



COCEMFE promueve el derecho al empleo de las personas con discapacidad como uno de los pilares fundamentales para la autonomía personal y el desarrollo de una vida independiente.





Empresas

La Confederación facilita la labor de selección a las empresas ofreciendo un servicio exclusivo de preselección de candidaturas y de asesoramiento para el cumplimiento de la normativa y sobre las bonificaciones e incentivos a la contratación de los que pueden beneficiarse.



Personas con discapacidad

COCEMFE cuenta con una red nacional de Servicios de Empleo y Agencias de Colocación con el fin de incrementar la empleabilidad y el acceso al empleo de las personas con discapacidad.



Transformación inclusiva

COCEMFE ha impulsado campañas de información y sensibilización a las empresas para que estas inicien su tránsito para convertirse en inclusivas. En el marco de esta actuación se han editado diversos materiales de interés para las empresas tales como la 'Guía de Apoyo para Convertirse en una Empresa Inclusiva' o la específicamente dirigida a pymes 'Guía para el diseño del Plan de Acción de RSE y Sostenibilidad. Elaboración de la Memoria'.



Educación



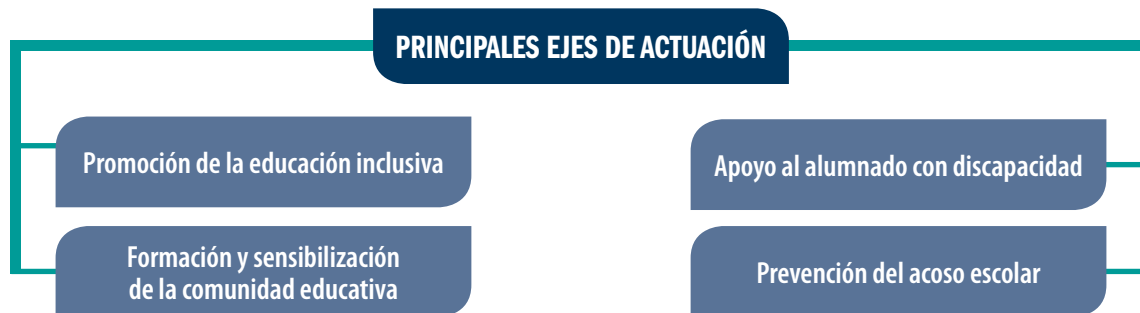
4.000
estudiantes
sensibilizados/as

COCEMFE promueve el derecho a la educación inclusiva, aquella en la que se garantiza la igualdad de oportunidades, la calidad, la equidad y que es justa para todo el alumnado. Desarrolla para ello diferentes proyectos e iniciativas dirigidas a toda la comunidad educativa, con la finalidad de dar respuesta a las necesidades del alumnado con discapacidad.

124
centros educativos
involucrados

936
docentes formados en
metodologías inclusivas
y TIC

**EDUCACIÓN
INCLUSIVA**



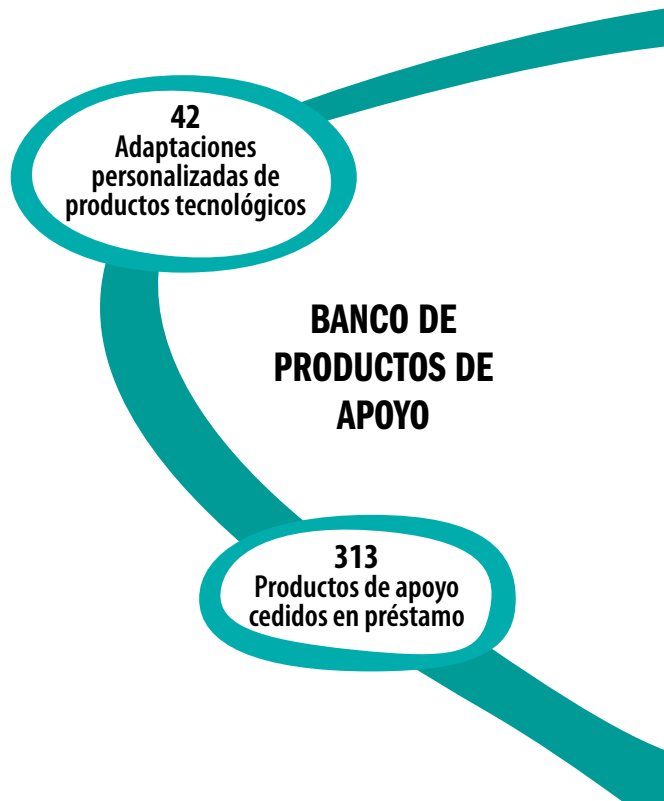
A lo largo de 2018, la entidad ha apostado principalmente por promover enfoques y prácticas educativas inclusivas en los centros, prestando una especial atención a la formación y sensibilización del profesorado y alumnado, la provisión de productos de apoyo y tecnológicos, la prevención del acoso y ciberacoso y la atención a las necesidades personales del alumnado.

Banco de productos de apoyo

La Confederación dispone de un banco de productos de apoyo para las/os estudiantes con discapacidad que participan en los proyectos del movimiento asociativo.

Metodologías y enfoques inclusivos

En 2018 los esfuerzos también se han centrado en la difusión de metodologías y enfoques inclusivos como la publicación de la “Guía de Metodologías y Enfoques Inclusivos en la Educación” que hace especial énfasis en el Diseño Universal para el Aprendizaje (DUA), dirigida al profesorado.



Accesibilidad y Vida Independiente

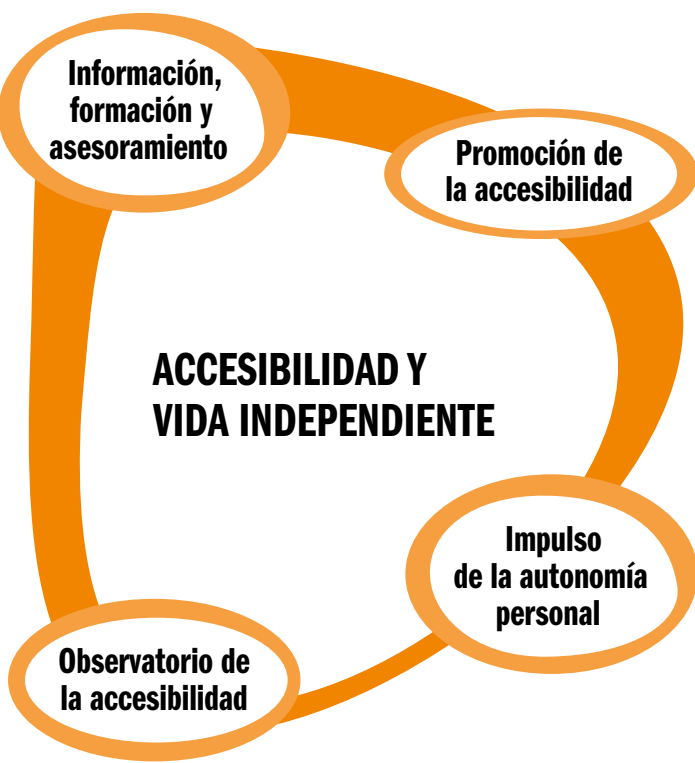


COCEMFE promueve la accesibilidad universal y la vida independiente de las personas con discapacidad física y orgánica a través de acciones de información, formación y asesoramiento, su participación en diferentes proyectos, eventos y grupos de consulta o incidencia, y un observatorio específico.



Observatorio de la Accesibilidad

COCEMFE cuenta con un Observatorio de la Accesibilidad, portal web especializado en accesibilidad y productos de apoyo, cuyo contenido está a disposición de toda la ciudadanía para avanzar hacia una sociedad en la que todos los productos, entornos, bienes y servicios sean accesibles para todas las personas.



500.000 visitas

600 documentos descargables

149 fichas básicas

8.000 noticias

109 consultas



App de accesibilidad

Con el objetivo de promover la movilidad de las personas con discapacidad en igualdad de condiciones, así como la accesibilidad de los municipios, mediante un sistema inteligente y participativo, COCEMFE cuenta con su propia app de notificación de incidencias de accesibilidad (Línea Accesibilidad), disponible para dispositivos Android e iOS. En 2018 se gestionaron 469 incidencias, de las cuales se solucionó el 10%, y se inició una profunda renovación de la app para su puesta en marcha en 2019 con nuevas funcionalidades y denominación (AccesibilidApp).

Estudio sobre Autonomía y Dependencia

COCEMFE realizó en 2018 un estudio de investigación sobre la aplicación de la Ley de Promoción de la Autonomía Personal y Atención a las Personas en Situación de Dependencia en relación a las personas con discapacidad física y orgánica. Para ello tomó como principal fuente de información la voz de personas con discapacidad procedentes de las comunidades autónomas de Andalucía, Castilla y León, Galicia y Madrid; y se analizó el marco normativo estatal y autonómico y la implementación del Sistema para la Autonomía y Atención a la Dependencia (SAAD).

CONCLUSIONES DEL ESTUDIO

Desigualdad territorial

Información insuficiente

Falta de personalización

Escaso desarrollo

II Jornada COCEMFE

COCEMFE celebró en 2018 la II JORNADA COCEMFE: “El reto de la Autonomía Personal” para difundir y profundizar en el conocimiento en torno a cómo la transformación digital y los avances de la ciencia abren nuevas posibilidades y nuevos retos a las administraciones y a las entidades de la discapacidad para fomentar la promoción de la autonomía de las personas. Cerca de 200 personas asistieron a la jornada, la cual contó con subtítulo e intérpretes en lengua de signos y fue retransmitida vía ‘streaming’.

Apoyo a la Vida Independiente

Con el objetivo de promover el acceso a la vida independiente de personas con discapacidad vinculadas a centros públicos, COCEMFE desarrolló un proyecto piloto en centros del IMSERSO de A Coruña, León, Albacete y Leganés (Madrid) a través de un servicio de asistencia personal, viviendas de transición, acciones dirigidas al desarrollo personal para el acceso a la formación y el empleo, y actividades inclusivas y de participación comunitaria.

SERVICIO DE APOYO A LA VIDA INDEPENDIENTE

400 personas beneficiarias

25 asistentes personales

12 especialistas en gestión asistencial

Turismo Accesible



COCEMFE promueve la generalización del turismo accesible y el ejercicio del derecho al ocio de las personas con discapacidad a través de diferentes líneas de actuación.

TURISMO ACCESIBLE

Formación y sensibilización

Información y asesoramiento

Prospección y análisis

Programa de vacaciones

A través de diferentes cursos o ponencias, COCEMFE ha facilitado formación y sensibilización sobre el turismo accesible y ha realizado acciones de prospección y análisis de destinos, establecimientos hoteleros, servicios y recursos turísticos.

Fruto de la experiencia acumulada en la materia, COCEMFE ha proporcionado información y asesoramiento a diferentes particulares, entidades y empresas turísticas sobre los recursos, medios de transporte, excursiones o actividades disponibles para las personas con discapacidad.





Programa de Vacaciones

COCEMFE cuenta con un Programa de Vacaciones con el que pone a disposición de las personas con discapacidad física y orgánica que encuentran mayores dificultades para viajar un amplio abanico de oportunidades de disfrutar de su tiempo de ocio en compañía de sus familiares o personas cuidadoras.



Como novedades, en 2018 se llevaron a cabo por primera vez turnos de vacaciones, concretamente nueve, en los que el desplazamiento de todas las personas participantes fue íntegramente en tren. Además, se incorporaron 12 nuevos destinos, dos turnos específicos para personas que residen en centros del IMSERSO y un turno con transporte en Ferry.

Igualdad

La igualdad entre mujeres y hombres es una línea de trabajo fundamental para COCEMFE y forma parte de su firme compromiso en la defensa de la igualdad y ejercicio pleno de los derechos de las mujeres con discapacidad, que representan cerca del 60% de todas las personas con discapacidad.



IGUALDAD

Defensa de los derechos de las mujeres con discapacidad

Sensibilización a entidades sociales y ciudadanía

Impulso del empoderamiento

Promoción del conocimiento

Mejora de la empleabilidad



Conocimiento en género y discapacidad

Como parte de su labor de promoción del conocimiento en materia de género y discapacidad, COCEMFE impartió en 2018 diferentes talleres o acciones formativas sobre empoderamiento y la situación de las mujeres con discapacidad en el mercado laboral. Además de participar en diferentes grupos de trabajo sobre diversidad afectivo sexual o pobreza, la entidad continuó integrando la perspectiva de género en sus acciones, como es el caso de la utilización de un lenguaje no sexista que forma parte del manual de Lenguaje Inclusivo de COCEMFE.

Comisión de la Mujer de Naciones Unidas

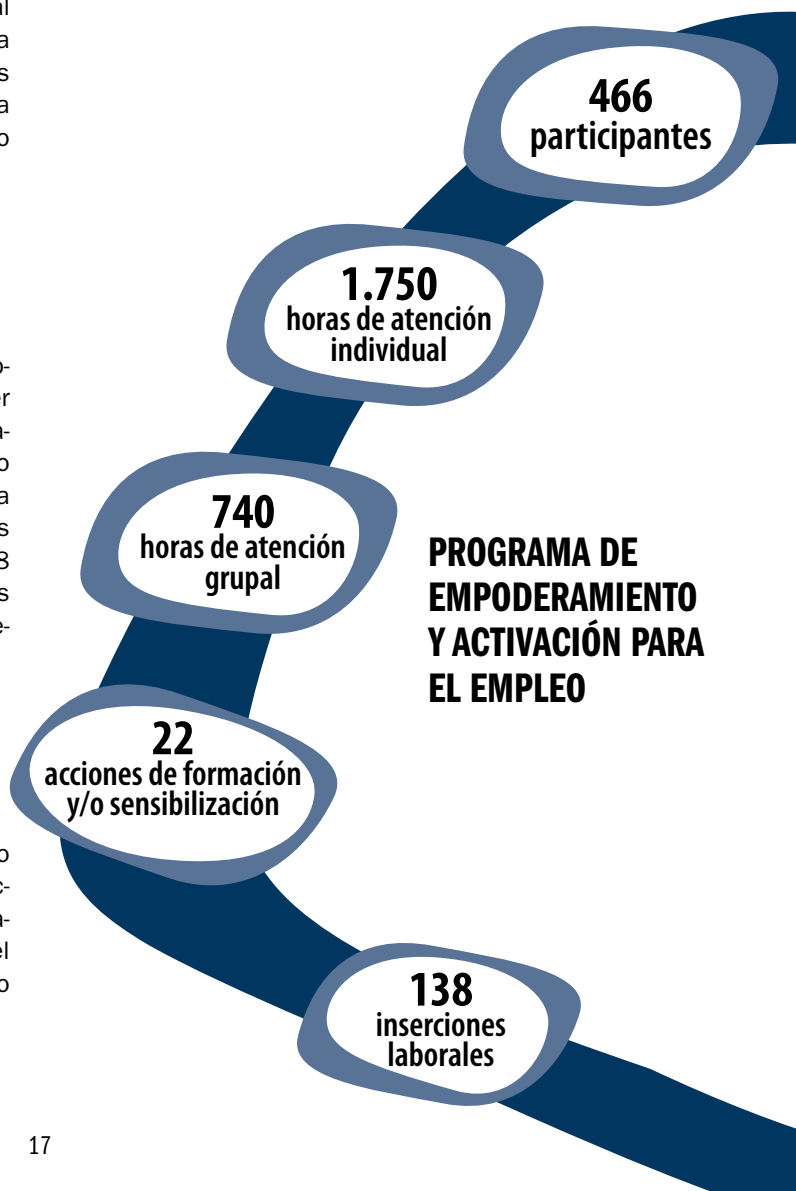
Una delegación de COCEMFE acudió a la 62ª Comisión de la Condición Jurídica y Social de la Mujer (CSW, siglas en inglés), celebrada en la sede de Naciones Unidas en Nueva York, y centrada este año en los desafíos y oportunidades en el logro de la igualdad entre géneros y el empoderamiento de las mujeres y las niñas rurales, registrándose en 2018 un incremento notable de eventos para visibilizar las situaciones a las que se pueden enfrentar las mujeres con discapacidad.

Detección de casos de violencia

La Confederación editó en 2018 un documento orientativo en el que recoge 'Pautas para la detección de casos de violencia hacia mujeres con discapacidad a través de los servicios de empleo', con el objetivo de facilitar la actuación al personal técnico de empleo, ante casos de violencia.

Empoderamiento y activación para el empleo

Con el objetivo potenciar la inserción social y laboral a través de la intervención individual y grupal y de itinerarios personalizados, COCEMFE desarrolló en 2018 el "Programa de Empoderamiento y Activación para el Empleo" para mujeres con discapacidad.



PROGRAMAS Y ACCIONES DE COCEMFE

Cooperación para el Desarrollo



COCEMFE desarrolla proyectos de Cooperación para el Desarrollo desde 1996 en diferentes países de América Latina y el Caribe donde trabaja en la defensa de los derechos de las personas con discapacidad, con especial incidencia en la perspectiva de género.

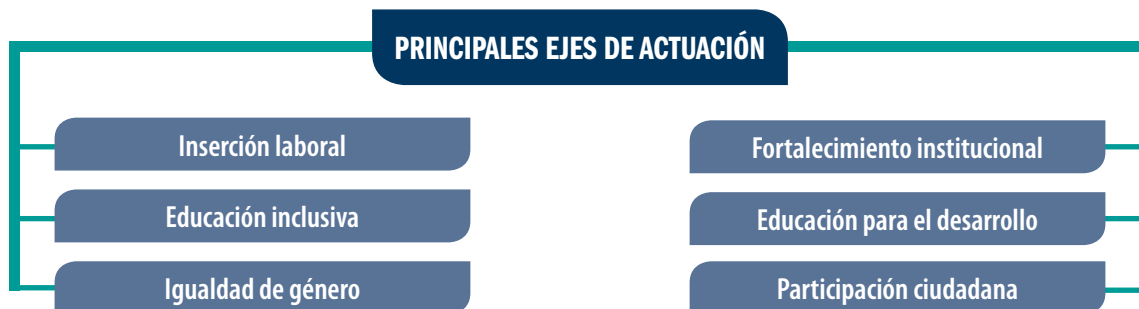
5 países

4 proyectos

2.000
participantes

1.000 horas de
formación/asesoría

**COOPERACIÓN
PARA
EL DESARROLLO**



Autoempleo en turismo accesible en Ecuador

Partiendo del objetivo de apoyar el tejido económico empresarial de mujeres y jóvenes con discapacidad de Ecuador en relación al turismo accesible, se ha prestado asesoría y acompañado a las seis empresas que se han puesto en marcha gracias al proyecto desarrollado por COCEMFE en el que han participado 52 personas. Además, se ha realizado la última obra para hacer accesible un muelle en Orellana y se ha publicado el Plan de Turismo Accesible del Ministerio de Turismo.

Prácticas inclusivas hacia las mujeres de Perú

Con el objetivo de impulsar prácticas no violentas e inclusivas hacia las mujeres con discapacidad, se han realizado diferentes actividades en Perú, como acciones formativas y asesoramiento a funcionarios/as públicos/as en enfoque de discapacidad y género, así como a líderes con discapacidad en fortalecimiento institucional, empoderamiento de líderes mujeres, enfoque de género y discapacidad. Además, se ha dado un fuerte impulso a la sensibilización e incidencia política sobre el enfoque de género y discapacidad.

Sensibilización y participación en El Salvador

Durante 2018, se han identificado varios proyectos de manera participativa en El Salvador, se han elaborado y difundido los boletines digitales de La Red y se ha participado en distintos foros consultivos.

Formación sobre discapacidad y desarrollo

COCEMFE organizó la **IV edición del curso online sobre discapacidad y desarrollo**, donde se abordaron contenidos como la situación global de la discapacidad, las políticas de cooperación internacional y los principios y estrategias de desarrollo inclusivo, entre otros.

Derecho al trabajo en República Dominicana

La Región Ozama de este país caribeño ha sido el foco central de las actividades desarrolladas con el objetivo de promover el derecho al trabajo de jóvenes y adultos/as con discapacidad. Talleres de búsqueda activa de empleo, una feria de empleo, 31 visitas a empresas y a 25 centros de formación técnica, capacitación y asesoría al Servicio Nacional de Empleo sobre inserción laboral de personas con discapacidad, cinco encuentros empresariales, un curso de especialización en inserción laboral para centros de formación técnica y empresas y una campaña de sensibilización son las acciones principales desarrolladas.

Infancia

COCEMFE promueve el pleno desarrollo de la infancia con discapacidad física y orgánica a través de diferentes proyectos específicos, que complementan la acción de promoción de la educación inclusiva y desarrollo profesional.

En el marco del 'Año Carrefour a favor de la Infancia con Discapacidad Física y Orgánica' y fruto de la colaboración de Fundación Solidaridad Carrefour con COCEMFE, se pusieron en marcha varios proyectos destinados a mejorar la vida de más de 2.000 niños y niñas con discapacidad física y orgánica y avanzar en el ejercicio de sus derechos en igualdad de condiciones.



Transporte Adaptado

En 2018 se han adquirido dos vehículos de transporte adaptado dirigidos a facilitar el desplazamiento de la infancia con discapacidad física y orgánica hasta los centros educativos, ocupaciones, sociales y culturales a los que acuden de manera regular.

Castellón y Ceuta han sido el destino de estos vehículos, a los que se sumarán los conseguidos a través de la venta de Escudero, el Burrito Solidario, que en diciembre de 2018 llegó renovado en su versión '2.0', gracias a Fundación Solidaridad Carrefour y Famosa.

Estimulación Temprana y Multisensorial

El proyecto 'Cuentos Solidarios', desarrollado por Fundación Solidaridad Carrefour en colaboración con Disney, puso a la venta en todos los centros Carrefour del país una colección exclusiva de cuentos clásicos Disney con el objetivo de adquirir vehículos adaptados y equipamiento técnico para la creación de aulas de estimulación multisensorial a favor de la infancia con discapacidad. Con estos recursos, se promoverá el desarrollo de sus habilidades motrices o sensoriales, lo que permitirá ofrecer a menores con discapacidad una atención personalizada y ajustada a sus necesidades.



Voluntariado

El voluntariado, además de aportar valor y reforzar el movimiento asociativo de COCEMFE, implica a la ciudadanía en la transformación social de la realidad de las personas con discapacidad física y orgánica, contribuyendo a la mejora de su calidad de vida.

Con el objetivo de impulsar, promover, reforzar y reconocer el voluntariado en sus entidades miembros, COCEMFE ha creado en 2018 un área específica, cuyas principales líneas de trabajo se han centrado en la realización de un estudio para conocer los recursos existentes en el movimiento asociativo, la creación de un plan estratégico en la materia y el diseño de un sistema de acreditación de competencias.

Plan Estratégico de Voluntariado

El Plan Estratégico de Voluntariado 2018-2021 de COCEMFE tiene entre sus objetivos contribuir a la visibilización de la función y el valor que el voluntariado tiene en la sociedad, potenciar el voluntariado realizado por personas con discapacidad y facilitar la participación social así como la gestión y la coordinación en los servicios de voluntariado.



VOLUNTARIADO EN COCEMFE

20.000
personas
voluntarias

25% personas voluntarias con discapacidad

66% Mujeres

ÁREAS DE PARTICIPACIÓN

Acompañamiento y apoyo

Sensibilización y concienciación

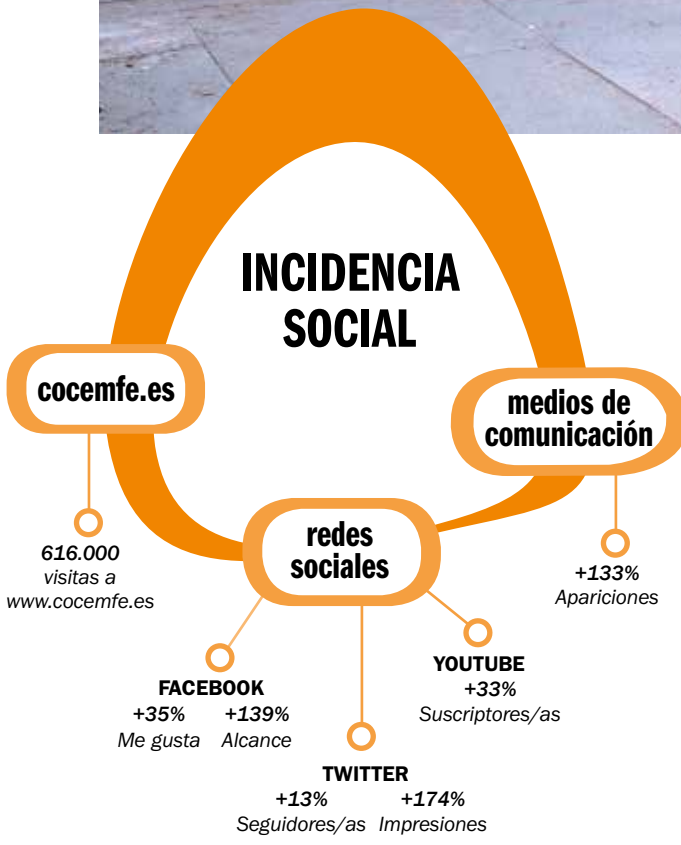
Ocio y tiempo libre

Voluntariado tecnológico

Certificación de Competencias del Voluntariado

COCEMFE ha diseñado un sistema propio de certificación y acreditación de competencias, para su puesta en marcha en 2019, ajustado a las especificidades del voluntariado del movimiento asociativo de COCEMFE, ya que permite a las personas voluntarias adquirir competencias muy específicas, centradas en la atención a personas y en la diversidad humana, que no son valoradas ni reconocidas por otros sistemas de certificación.

Comunicación



COCEMFE difunde su actividad a través de diferentes canales, proporciona asesoramiento, apoyo y colaboración a sus entidades miembros, impulsa y colabora en campañas de comunicación, edita sus propios productos informativos y mantiene actualizada su página web y sus perfiles en redes sociales.

Incidencia Social

Con el objetivo de aumentar la labor de incidencia social de COCEMFE, durante 2018 se ha multiplicado la actividad en las redes sociales y potenciado su presencia en medios de comunicación de mayor repercusión.

Campañas de Comunicación

#Arrestópolis

COCEMFE impulsó y coordinó con sus entidades la campaña #Arrestópolis #micasaNOesmícarcel que incluyó la celebración de 37 concentraciones para denunciar la falta de accesibilidad en edificios de viviendas que mantiene encerradas en su propia casa a personas con discapacidad y reivindicar el derecho a la vida independiente y a una vivienda digna.

11.300.000
impactos en Twitter

#DaleLaVuelta

Bajo el lema #DaleLaVuelta, COCEMFE desarrolló la campaña ‘Empresas inclusivas’. El valor de la diversidad y la colaboración con las personas con discapacidad’ con el objetivo de promover la “Transformación Inclusiva” de las empresas, un concepto orientado a favorecer la igualdad de oportunidades y la colaboración con las personas con discapacidad.

25.170.000 impresiones

1.790.000
visualizaciones de videos

61.300
interacciones en redes sociales



Lenguaje Inclusivo

COCEMFE elaboró en 2018 un manual de Lenguaje Inclusivo con pautas para saber cómo referirse a las personas con discapacidad de un modo correcto, respetuoso y consensuado y a la vez avanzar en la igualdad de mujeres y hombres utilizando un lenguaje no sexista.

Este documento está dirigido a todas las personas que forman parte del movimiento COCEMFE, así como a medios de comunicación, colaboradores/as y cualquier persona que tenga dudas sobre cómo referirse a las personas con discapacidad.

Revista ‘En Marcha’

Con el objetivo de aumentar la labor de incidencia social de COCEMFE, durante 2018 se ha multiplicado la actividad en las redes sociales y potenciado su presencia en medios de comunicación de mayor repercusión.



PROGRAMAS Y ACCIONES DE COCEMFE

Servicios para Entidades



COCEMFE pone a disposición de sus entidades una amplia variedad de servicios con el objetivo de cohesionar y fortalecer el movimiento asociativo y a su vez promover el ejercicio de los derechos de las personas con discapacidad física y orgánica así como su plena inclusión y participación activa en la sociedad.

40 servicios para entidades

Universidad Técnica

COCEMFE cuenta con un programa de formación continua, a través de diferentes modalidades y canales, cuyo objetivo es dotar al equipo humano de las entidades de la Confederación de una cualificación profesional y personal óptima para el desempeño de su labor.

UNIVERSIDAD TÉCNICA

11
acciones formativas

367
personas participantes

Campus COCEMFE

En 2018 se ha diseñado, desarrollado y desplegado una nueva plataforma de formación: Campus COCEMFE (www.campuscocemfe.es) dirigida a la formación de líderes del movimiento asociativo, y a la mejora profesional del personal técnico, voluntario y directivo de sus organizaciones y que permitirá también la formación profesional para el empleo, la adquisición de conocimientos y habilidades transversales y el empoderamiento de las personas con discapacidad.



Asesoría Jurídica

COCEMFE presta un servicio de asesoría jurídica dirigido a sus entidades miembros con el objetivo de facilitar el desarrollo de su labor a favor de la defensa de los derechos y libertades de las personas con discapacidad física y orgánica.



Grupos de Trabajo

Con el objetivo de optimizar la metodología de trabajo y los resultados que se querían obtener de los grupos que había constituidos, en 2018 se procedió a una reestructuración de los mismos. Además, se creó un nuevo grupo de trabajo para la mejora, modernización y armonización entre comunidades autónomas del catálogo ortoprotésico.

Nuevas Entidades

En 2018 han pasado a formar parte de COCEMFE las siguientes entidades:

- Málaga Inclusiva.
- Castilla - La Mancha Inclusiva.
- Esclerosis Múltiple España (EME).
- Asociación Nacional de Amputados de España (Andade).



20 grupos de trabajo

325 personas participantes

Grupos de Trabajo 2018

- Empleo
- Voluntariado
- Salud y espacio sociosanitario
- Accesibilidad
- Turismo y ocio inclusivo

- Valoración de la discapacidad
- Educación y cultura inclusiva
- Envejecimiento activo
- Centros asistenciales
- Deporte y juventud

- Fórmulas de financiación
- Vida independiente
- Desarrollo rural
- Movimiento asociativo
- Género

- Medios e imagen social
- Estatutos
- Catálogo ortoprotésico
- Programas para entidades

PROGRAMAS Y ACCIONES DE COCEMFE

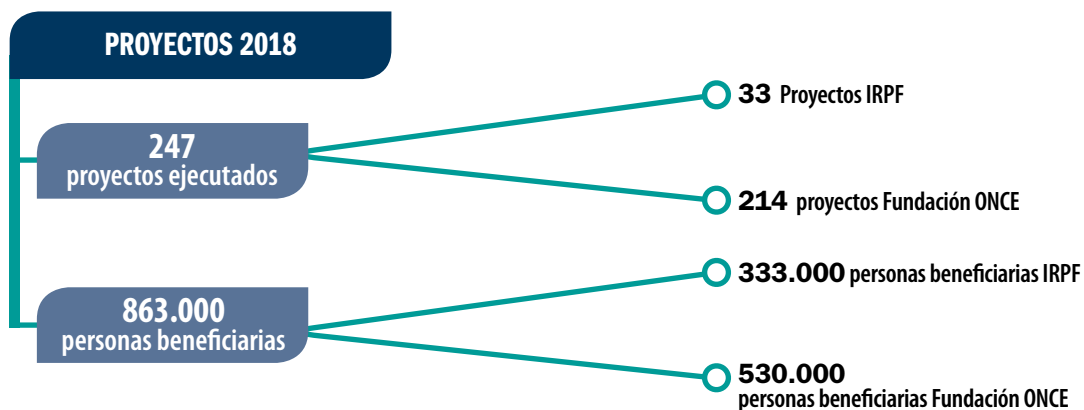
Servicios para Entidades



Programas para Entidades

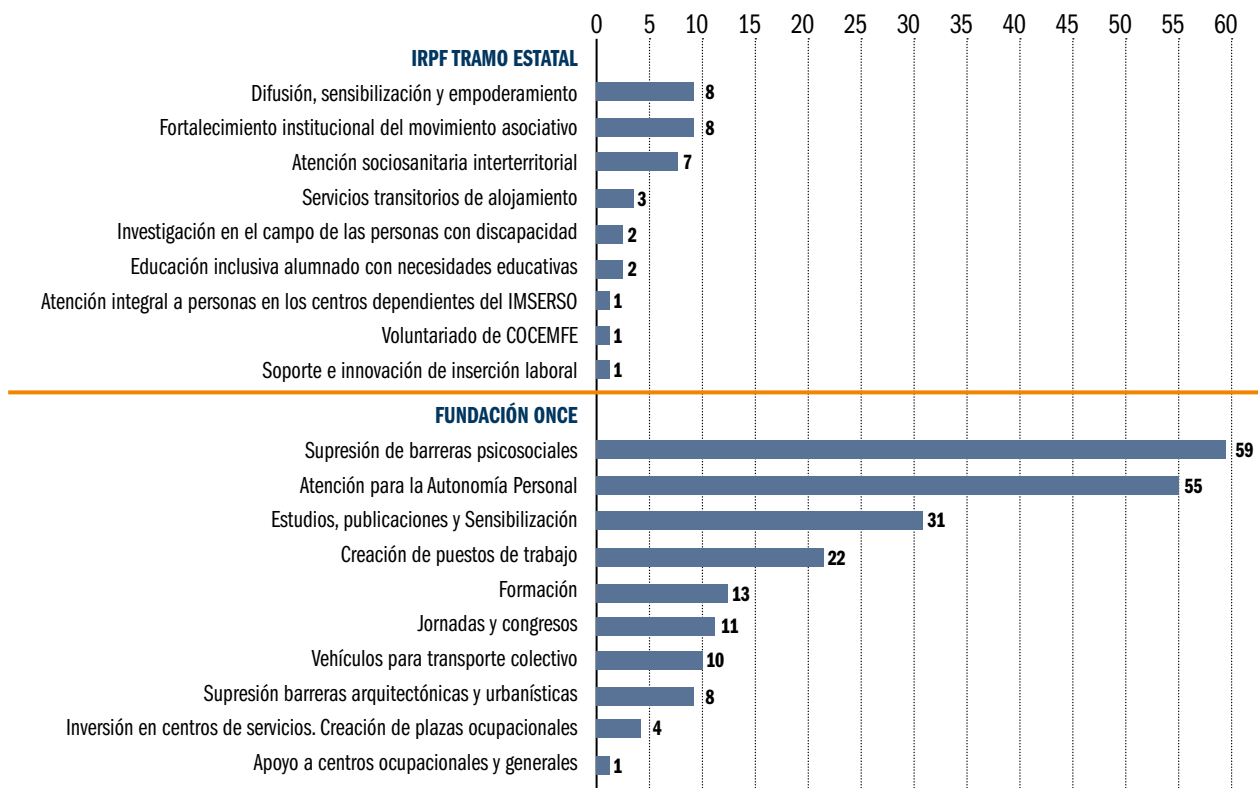
COCEMFE facilita a sus entidades miembros la presentación de solicitudes de financiación para que puedan desarrollar sus proyectos prioritarios a través de los presupuestos del Ministerio de Sanidad, Consumo y Bienestar Social para Programas de Interés General con cargo al IRPF y de Fundación ONCE para el Plan de Prioridades de COCEMFE.

En 2018, COCEMFE presentó 44 proyectos, de los cuáles, 41 fueron aprobados y 33 ejecutados en la convocatoria de Programas de Interés General con cargo al IRPF y 265 fueron presentados en el Plan de Prioridades de Fundación ONCE, de los cuáles, 214 fueron priorizados y ejecutados.





Tipología de proyectos ejecutados



Asesoramiento Técnico

La Confederación realiza una labor de asesoramiento relativa a la formulación y presentación de proyectos de las convocatorias de subvenciones de IRPF 0,7% tanto de tramo estatal como autonómico y a la convocatoria del Plan de Prioridades de Fundación ONCE, así como da soporte en el desarrollo de las justificaciones económicas y técnicas de estos proyectos.

Prospección de Convocatorias

Con el objetivo de ayudar a nuestras entidades en la diversificación de sus líneas de financiación, COCEMFE realiza prospecciones de convocatorias y colabora con diferentes agentes sociales que permitan el desarrollo de proyectos e iniciativas dirigidos a la población con discapacidad física y orgánica. Durante el año 2018 se han localizado más de 130 convocatorias de subvenciones que abarcan desde el ámbito estatal hasta el provincial.



COCEMFE, como entidad de referencia en el ámbito de la discapacidad física y orgánica, promueve la participación en red con entidades afines de personas con discapacidad y del Tercer Sector y establece alianzas con otras organizaciones e instituciones, tanto en el ámbito nacional como fuera de nuestras fronteras.

La Confederación ha mantenido una intensa agenda institucional con el objetivo de consolidar y proporcionar apoyo a sus entidades miembros, así como mantener y/o potenciar su colaboración con las principales organizaciones y administraciones del país, todo ello con la finalidad de avanzar el ejercicio pleno de los derechos y libertades de las personas con discapacidad física y orgánica.

500 PARTICIPACIONES

Administración

Organizaciones de Discapacidad

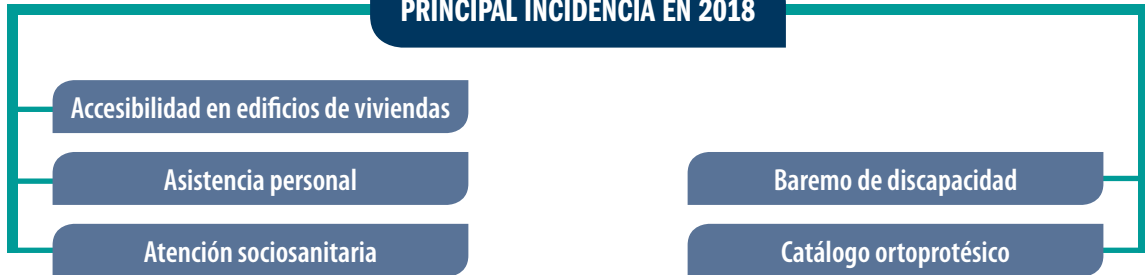
Organizaciones del Tercer Sector

Entidades de COCEMFE

Como muestra de la labor de incidencia política realizada durante 2018, se encuentra la comparecencia del presidente de COCEMFE, Anxo Queiruga, ante la Comisión para las Políticas Integrales de la Discapacidad del Senado, donde trasladó las reivindicaciones de la entidad a los diferentes grupos políticos de la Cámara.



PRINCIPAL INCIDENCIA EN 2018



PARTICIPACIONES PRINCIPALES



CONSEJO NACIONAL DE LA DISCAPACIDAD

CONSEJO ESTATAL DE ONG



PLATAFORMA EN DEFENSA DEL CUPÓN DE LA ONCE



ENTIDADES FINANCIADORAS



Comunidad de Madrid



6

ENTIDADES COLABORADORAS




FUNDACIÓN COCEMFE: RESIDENCIA



La Residencia de COCEMFE es un centro integral totalmente adaptado dirigido a proporcionar apoyos y atención especializada a personas con discapacidad física y orgánica gravemente afectadas que encuentran mayores dificultades para vivir de forma autónoma e independiente.



RESIDENCIA

 C/ Eugenio Salazar, 2
Madrid
Tel. 91 413 80 01

481
personas usuarias

21 concertadas
Comunidad de Madrid

- 80% grado medio de discapacidad
- 60% mujeres / 40% hombres
- Edad media: 46 años

350 programas de COCEMFE

110 estancias privadas

36 plazas

20 concertadas

16 programas de COCEMFE
y estancias privadas

8.287
estancias

7.300 concertadas
Comunidad de Madrid

308 programas
de COCEMFE

599 privadas



Mejora de los servicios e instalaciones

Durante 2018 se han puesto en marcha los servicios de fisioterapia, terapia ocupacional y logopedia y se ha mejorado la accesibilidad del centro con la instalación de puertas motorizadas en dormitorios y baños.

Actividades

Se han llevado a cabo un gran número de actividades formativas, culturales, de ocio y tiempo libre y de participación comunitaria en las que han participado las personas residentes, así como sus familiares y el equipo multiprofesional de la Residencia.

NUEVOS SERVICIOS

Fisioterapia

Terapia ocupacional

Logopedia

90 ACTIVIDADES

Formación

Cultura

Ocio

Participación comunitaria



ENTIDADES MIEMBROS

849
Proyectos

84
Entidades

500.000
Personas
beneficiarias

COCEMFE congrega a 84 entidades que representan a las personas con discapacidad física y orgánica de nuestro país. Estas organizaciones estatales, autonómicas y provinciales han desarrollado 849 proyectos en 2018, con los que han beneficiado a más de 500.000 personas con discapacidad.

CONFEDERACIONES AUTONÓMICAS



ANDALUCÍA INCLUSIVA COCEMFE

8 proyectos ejecutados - 4.724 personas beneficiarias directas

Durante 2018, Andalucía Inclusiva COCEMFE ha elaborado y presentado ocho proyectos tanto para ejecución propia como por parte de sus entidades miembros. Dichos proyectos han sido financiados por el tramo autonómico del 0,7% del IRPF 2018 y por el Plan de Prioridades de Fundación ONCE e Institucionales de la Consejería de Igualdad y Políticas Sociales.

Con la ejecución de estos proyectos, Andalucía Inclusiva se ha fortalecido y consolidado, situando en la prioridad de su acción las necesidades de las entidades que representa, así como a usuarias/os y personas con discapacidad física y orgánica en general.

Como resultados principales: 300 personas se han beneficiado del proyecto de autonomía personal del alumnado con discapacidad, 3.750 del Servicio de Inserción Sociolaboral (SIL), 250 del programa de voluntariado y unas 250 han recibido asesoramiento jurídico.

Además, en colaboración con la Consejería de Igualdad, Salud y Políticas Sociales y la Consejería de Economía, Innovación, Ciencia y Empleo de la Junta de Andalucía, se ha llevado a cabo el programa de vacaciones 'Conoce tu Tierra', con el que se ha concedido un total de 102 plazas repartidas entre sus entidades miembros.



COCEMFE ARAGÓN

7 proyectos ejecutados

En 2018, COCEMFE Aragón prestó, a sus 92 entidades miembros y a sus socios/as, servicios de información, asesoramiento y diseño de proyectos de manera online, presencial o a través de la actualización diaria de sus redes sociales y página web.

Además, ha gestionado una donación de equipos informáticos proporcionada por el Gobierno de Aragón, por la cual han sido entregados 64 ordenadores.

Los Trámites Administrativos, la Ley de Subvenciones de Aragón y Ley de Protección de Datos, junto con el curso de Gestión del Estrés, han sido la temática de los Cursos de Formación de la entidad.

Asimismo, ha participado en los grupos de trabajo del Anteproyecto de Ley de Derechos y Atención a las Personas con Discapacidad de Aragón.

Por otro lado, el Área de Accesibilidad ha realizado 12 informes, como el del Estudio Accesibilidad del Hospital Miguel Servet o Estudio Diagnóstico de Carriles Bici de Zaragoza, entre otros.



COCEMFE ASTURIAS

22 proyectos ejecutados - 4.842 personas beneficiarias directas

En 2018, se han facilitado tratamientos rehabilitadores a más de 600 personas a través de los programas 'Mejora' y 'Autonomy for life'. Se ha ofrecido asesoramiento sobre accesibilidad a otras 216, destacando la colaboración en el estudio de accesibilidad de las sedes judiciales del Principado de Asturias y el Plan Integral Movilidad Segura y Sostenible de Gijón; la Oficina de la Promoción para la Vida Autónoma ha atendido a 430 usuarios/as.

Por otro lado, el programa de coordinación asociativa prestó asesoramiento y apoyo técnico a las 26 asociaciones federadas, el programa 'Educar Tarea de Todas las Personas' ha formado a 520 alumnos de cinco colegios de la comunidad autónoma. Asimismo, se ha contado con dos profesionales más para desarrollar el proyecto de fortalecimiento asociativo y el de 'Incluye+D' para favorecer la autonomía personal del alumnado.

Por último, el Servicio de Empleo ha llegado a 2.300 personas a través de diferentes programas.



COCEMFE CANTABRIA

7 proyectos ejecutados - 570 personas beneficiarias directas

Además de los servicios de atención integral consolidados, en 2018 COCEMFE Cantabria estrenó su IV Planificación Estratégica basada en cuatro líneas: Persona y Entorno; Fortalecer el modelo organizativo; Explotar el potencial de la comunicación y Promover el aprendizaje con otros agentes sociales. Además, se certificó en EFQM, estableció un plan de comunicación interno, un proyecto con la asociación de profesores de tecnología de Cantabria de impresión 3D y ayudas técnicas y un estudio por localidades sobre fisioterapia. Por otro lado, el Área de Accesibilidad firmó un acuerdo con ALSA y la Dirección General de Transportes para la implementación de líneas de bus accesibles, puso en marcha el proyecto de itinerario accesible en Comillas y participó en las mesas de análisis de la Red Ferroviaria.



COCEMFE CASTILLA Y LEÓN

23 proyectos ejecutados

En el año 2018 se han atendido un total de 5.143 consultas de personas con discapacidad y sus familias y a un total de 1.124 personas con discapacidad demandantes de empleo. De ellas, consiguieron una contratación 310 personas con discapacidad, se impartió formación para el empleo a 521 y se realizaron prácticas en empresas con 73. Igualmente, se ha ofrecido respiro familiar, formación y asesoramiento profesional a un total de 284 cuidadores principales de personas con discapacidad y creando un total de 33 grupos de ayuda mutua para familiares en localidades del medio rural de Burgos, León, Palencia y Soria.

En cuanto a ocio adaptado, se ha dado servicio a 130 familias y promocionado la autonomía personal de 225 personas con discapacidad del medio rural. Además, se ha realizado sensibilización sociocomunitaria en 1.951 centros escolares de Castilla y León y prestado servicios de orientación y asesoramiento a las entidades miembros, formación para profesionales y dinamización asociativa para mejorar la calidad de la prestación de los servicios y fortalecer el tejido asociativo en materia de discapacidad de las más de 50 organizaciones miembros a las que representa la entidad.



COCEMFE CATALUNYA

COCEMFE Catalunya centró su actuación a lo largo de 2018 en el soporte y apoyo a sus entidades, así como en la ampliación de su red de federaciones provinciales con la creación de COCEMFE Lleida. El año pasado también focalizó sus esfuerzos en la organización de las tareas precongresuales del I Congreso 'Derecho a la autonomía personal. Discapacidad física y orgánica, envejecimiento y cronicidad', que se celebrará en 2019 en Barcelona.

En el ámbito de la defensa de los derechos y la sensibilización, el Observatorio de la Discapacidad Física (ODF), dependiente de COCEMFE Catalunya, ha colaborado en el Informe Olivenza con la redacción del capítulo 'Necesidades y demandas de las personas con discapacidad orgánica', también inició el 'Estudio sobre discapacidad y salud en Cataluña', presentado en el VII Congreso de la Red Española de Política Social. Para cerrar el Área Estudios, publicó el Monográfico número 11 dedicado a 'Voluntariado y discapacidad' y el Omnibus GESOP 2018 sobre la percepción de la accesibilidad en los municipios del Área Metropolitana de Barcelona.

En el área divulgativa, el ODF ha realizado 36 infografías sobre la discapacidad en el Área Metropolitana de Barcelona; otra serie infográfica en relación a las desigualdades en salud por razón de discapacidad en Barcelona y, finalmente, una sobre 'Envejecimiento y Discapacidad' premiada en el World Data Viz Challenge 2018 Barcelona-Kobe y presentada en el Smart City Expo World Congress. También ha creado una herramienta interactiva del Área Metropolitana de Barcelona.



COCEMFE COMUNITAT VALENCIANA

11 proyectos ejecutados - 2.398 personas beneficiarias directas

COCEMFE CV ha seguido trabajando por la defensa de los derechos de las personas con discapacidad y su inclusión a través de la prestación de servicios de información especializada, accesibilidad, asesoramiento jurídico, educación inclusiva, educación sexual, formación en trato adecuado al colectivo, turismo inclusivo y comunicación.

A esto, cabe añadir la labor de incidencia política realizada por la Confederación y sus Federaciones. La atención directa a través de estos servicios y proyectos ha alcanzado un total de 2.398 personas beneficiarias. Como hito de accesibilidad, COCEMFE CV ha mediado para la adaptación del primer submarino en España.



LA RIOJA SIN BARRERAS

3 proyectos ejecutados - 260 personas beneficiarias directas

Durante 2018, La Rioja Sin Barreras ha ofrecido atención específica al colectivo de personas con discapacidad física y sus familias, así como a profesionales del ámbito de la discapacidad a través de su Servicio de Información, Valoración y Orientación al colectivo (SIVO). Las personas usuarias han adquirido habilidades y recursos para mejorar su calidad de vida y su integración (ayudas económicas, subvenciones, técnicas de búsqueda de empleo...). Del mismo modo, ha fomentado la inserción de este grupo social en actividades turísticas, de ocio y tiempo libre, y mejorado la empleabilidad y las técnicas de búsqueda de empleo de las personas con discapacidad. Además, ha brindado asesoramiento sobre accesibilidad arquitectónica y urbanística.

Por último, la entidad se ha sumado a la campaña '#Arrestópolis' de COCEMFE con una concentración en Logroño para reclamar una reforma en la Ley de Propiedad Horizontal.



COCEMFE NAVARRA

27 proyectos ejecutados - 2.000 personas beneficiarias directas

COCEMFE Navarra creció en 2018 tanto en representatividad como en proyectos. De esta forma, incorporó dos nuevas entidades, sumando ya 17 asociaciones con más de 5.500 socios/as, y puso en marcha 27 proyectos dirigidos a las personas en áreas como autonomía, empleo, ocio, formación, transporte, vida independiente, información o empoderamiento de mujeres. Esta actividad se complementó con diversas campañas, un plan de igualdad, entre otras.

Una labor que ha conseguido distintos reconocimientos como el premio al corto "#Hartasde" en el Concurso de Derechos Humanos de IPES, premio Solidarios de Onda Cero para el Programa de Vida Independiente o el Compromiso hacia la Excelencia en el Día Navarro de la Excelencia.



COGAMI. CONFEDERACIÓN GALLEGA

63 proyectos ejecutados - 9.000 personas beneficiarias directas

Durante el año 2018, COGAMI ha atendido las demandas de más de 9.000 personas a través de sus servicios de información. En el Área de Empleo se ha atendido a 5.080 personas con discapacidad y visitado 610 empresas. Tras estas visitas, se ha conseguido la inserción laboral de 2.218 personas y la formación de 755 personas formadas en los 60 cursos impartidos, de las cuales, el 43% ha conseguido tener un empleo.

COGAMI cuenta con 54 entidades que contabilizan 11.500 personas asociadas y cuatro centros de recursos con 191 plazas públicas concertadas de atención diurna y centro ocupacional. De igual manera, el Área de Accesibilidad ha realizado 67 intervenciones y atendido 160 consultas para sensibilizar sobre las barreras.

Desde el Área de Ocio y Tiempo Libre se programaron 53 actividades inclusivas que contabilizaron la participación de 1.425 personas. Del mismo modo, para hacer una sociedad más abierta e inclusiva, COGAMI realizó 46 jornadas y charlas de sensibilización, 583 proyectos de intervención y dio respuesta a 1.946 consultas.

Como reconocimiento a su trabajo en el ámbito social y apoyo a las personas más vulnerables, la entidad recibió la Medalla de Oro de Galicia por parte del Parlamento gallego.



COORDINADORA BALEAR

9 proyectos ejecutados - 1.164 personas beneficiarias directas

El 2018 ha sido un año muy importante para la entidad porque ha celebrado sus primeros 40 años. La conmemoración de estas cuatro décadas ha permitido reconocer la labor de todas las personas que la han precedido y el apoyo de muchas entidades como COCEMFE. La Coordinadora dispone de una red de servicios muy consolidada en el ámbito de la atención social y también en el ámbito laboral, gracias a la cual se ha atendido directamente a más de 1.164 personas.

Como federación de asociaciones cuenta con entidades en todas las islas y es muy importante la labor de representación en el CERMI Illes Balears y en el Tercer Sector Social Illes Balears.



FAMDIF/COCEMFE-MURCIA

8 proyectos ejecutados

42.070 personas beneficiarias directas

Durante 2018, el Servicio de Información y Asesoramiento ha atendido a 1.226 personas con discapacidad y en la campaña de sensibilización escolar se ha llegado a 10.609 alumnos/as de todos los ciclos desde infantil hasta la universidad, 2.000 más que en 2017.

El Servicio de Integración Laboral ha atendido a 2.202 personas y conseguido la inserción laboral de 452 y 18 altas del programa de autoempleo, de las cuales, nueve fueron personas con discapacidad. En el trabajo desempeñado por la Oficina Técnica de Accesibilidad (OTAF), se han atendido 224 demandas en materia de accesibilidad y realizado 93 informes técnicos para mejorar la accesibilidad del entorno. Por otro lado, en el proyecto de playas accesibles se han visitado 68.



FAMMA - COCEMFE MADRID

17 proyectos ejecutados

59.000 personas beneficiarias directas

En el año 2018 cabe destacar la apuesta firme de FAMMA por el fomento de la autonomía personal. La entidad ofreció un servicio personalizado a 57 personas a través de asistentes personales y fomentó la autonomía de 58 menores con la 'Ludoteca inclusiva', al igual que puso en marcha un programa de acompañamiento en la Universidad, que permite a estudiantes poder llevar una vida académica normalizada sin depender de familiares y/o amigos.

Por otro lado, se conmemoró los 30 años de existencia de FAMMA. Acto que contó con personalidades de diferentes ámbitos como José M^a Álvarez del Manzano, exalcalde de Madrid; Matilde Fernández, exministra de Asuntos Sociales; la presidenta y los actuales portavoces de todos los grupos parlamentarios de la Asamblea de Madrid, o consejeros del equipo de Gobierno de la Comunidad de Madrid. Fuera del ámbito del Gobierno y de la política intervinieron en el coloquio la vicepresidenta de Ceim, y el director general de Servimedia. En dicho evento se presentó además el modelo de gestión FAMMA 360.

Otras confederaciones autonómicas que trabajan por la defensa de los derechos de las personas con discapacidad física y orgánica y promueven su inclusión y participación social son: COCEMFE Canarias, COCEMFE Extremadura y Castilla La Mancha Inclusiva.

FEDERACIONES PROVINCIALES

▶ ANDALUCÍA

COCEMFE HUELVA

11 proyectos ejecutados - 775 personas beneficiarias directas

Durante el año 2018, COCEMFE HUELVA destaca la celebración del I Congreso Nacional de Motivación y Superación, con la asistencia de más de 200 personas con discapacidad de toda la provincia de Huelva, así como el trabajo continuado del Área de Fomento de Autonomía Personal, renovando las instalaciones para ofrecer fisioterapia, terapia ocupacional y neuropsicología a 122 personas durante el ejercicio.

Del mismo modo, el Servicio de Inserción Laboral atendió a 266 personas, de las cuales, 81 consiguieron empleo, el Área Social atendió a otras 231 en Trabajo Social y 120 en el Área Jurídica, dando respuesta a problemas sociales, económicos, laborales, entre otros de diferente índole.

Además, con la participación del Puerto de Huelva, se llevó a cabo un concurso fotográfico sobre accesibilidad en la Ría de Huelva. Y se realizó una formación para sus entidades en materia de conciliación familiar/laboral en el ámbito de la discapacidad y dependencia. Por otro lado, el Centro Público de Acceso a Internet ofreció formación y acceso adaptado a las nuevas tecnologías a personas con discapacidad. Asimismo, la presidenta de COCEMFE Huelva, Rocío Pérez Gómez, fue galardonada con un Premio Meridiana 2018.



FAAM. FEDERACIÓN ALMERIENSE

20 proyectos ejecutados - 1.000 personas beneficiarias directas

En abril de 2018, FAAM abrió las puertas de su residencia para personas con discapacidad física gravemente afectadas. Un recurso que cuenta con 60 plazas de estancia y 40 de unidad de día, así como la más alta tecnología de rehabilitación, como el dispositivo robótico Erigo Pro, que está permitiendo la rehabilitación y recuperación mediante la estimulación intensiva sensomotriz.

Desde el punto de vista educativo, ha promovido la educación inclusiva de 514 estudiantes, 51 del total con discapacidad, a través del proyecto Incluye E+D con cargo a la asignación tributaria del IRPF. En él también han participado 77 docentes de 16 centros educativos de la provincia de Almería.

Por último, en el mes de diciembre el CERMI otorgó a FAAM el Premio CerMI 2018 en la modalidad de Integración Laboral.



FAMS-COCEMFE SEVILLA

20 proyectos ejecutados - 2.072 personas beneficiarias directas

En 2018, FAMS-COCEMFE Sevilla ha promovido el diseño universal e incrementado su presencia en órganos de participación social, impulsando una proposición no de ley a nivel nacional referente a bienes y servicios. Asimismo, la entidad ha querido reforzar su servicio jurídico, mantener

la dinámica de sus canales de información y su labor en centros educativos, con más de 20 acciones de sensibilización en ellos.

Por otro lado, varios programas de empleo han obtenido resultados de más del 25% de los objetivos, dando prioridad a jóvenes, gravemente afectados/as, o mujeres; y se ha trabajado con programas europeos, prueba de su crecimiento en Europa, y lanzado la app 'Voluntarios FAMS'.



FEDERACIÓN GADITANA "FEGADI COCEMFE"

16 proyectos ejecutados - 8.275 personas beneficiarias directas

En 2018, FEGADI COCEMFE ha mantenido un buen ritmo en los servicios y atención a sus 36 entidades miembros, fortaleciendo el trabajo coordinado con las distintas administraciones y empresas públicas, así como con entidades del sector.

A mediados de año se renovó la Junta Directiva en asamblea extraordinaria en la que fue elegido como presidente de la federación, Francisco José Márquez, y aumentó a diez los miembros de la misma.

Este avance político es fruto de la recuperación institucional ya que en 2018 se volvieron a potenciar programas como educación, deporte, formación, accesibilidad y salud, manteniendo los servicios de empleo y la ampliación de plazas residenciales y de Día.

Como culmen del año se realizó el Acto Institucional y 3ª Edición de los Premios Fegadi, a los que acudieron más de 300 personas del movimiento asociativo, destacando las menciones especiales al presidente de COCEMFE Anxo Queiruga y al Club de Deporte Adaptado Bahía de Cádiz por su reciente ascenso a la Primera División del BSR.



MÁLAGA INCLUSIVA

5 proyectos ejecutados - 595 personas beneficiarias directas

A pesar de la reciente creación de Málaga Inclusiva, el crecimiento en 2018 ha sido exponencial. Su sede ha dado cobertura a dos asociaciones que no tienen espacio físico y a otras entidades regionales como FAMDISA o Andalucía Inclusiva. Además, se ha posicionado dentro de las entidades de exclusión social como el único referente de la discapacidad en la provincia perteneciente a la Mesa por el Empleo de Málaga; y como referente dentro de las distintas administraciones y de empresas en atención a personas con discapacidad física y orgánica. Son muchos los proyectos que ha solicitado y de los que está pendiente de resolución.





► **ARAGÓN**

COCEMFE ZARAGOZA

3 proyectos ejecutados

64 entidades de discapacidad física y orgánica

Durante el 2018 una nueva entidad ha solicitado la adhesión a COCEMFE Zaragoza: ARAPREM, Asociación Prematuros Aragón, siendo actualmente 64 entidades las que la forman, 52 de ellas con sede en Zaragoza capital.

Uno de los pilares de la asociación es el Hotel de Entidades, instrumento favorecedor de la convivencia y reconocimiento de los derechos de las personas con discapacidad, que ofrece servicios de cesión y préstamo de local a 14 entidades; un elemento básico e imprescindible para promocionar, reforzar y consolidar el tejido asociativo en Zaragoza. Además, la entidad ha participado en representación de las personas con discapacidad en el Consejo de la Ciudad del Ayuntamiento de Zaragoza.



ción de accidentes 'Te puede Pasar', se impartió a más de 1.500 alumnos/as. El servicio de Información, Asesoramiento Jurídico y Accesibilidad con 250 consultas atendidas. El servicio de Integración Laboral con 257 demandas y 89 inserciones, desarrollándose en tres vertientes: a nivel regional con CLM-Inclusiva, a nivel provincial con el INDER y a nivel municipal con Ayuntamiento de Albacete. En cuanto a la promoción del deporte adaptado, se han realizado campeonatos de tenis en silla, boccia y curlin. La entrega de Premios Anuales COCEMFE ALBACETE, el concurso Literario FUNDACIÓN FAMA, la visita del presidente de Castilla La Mancha, Emiliano García-Page, al Centro Infanta Leonor, y la peregrinación de usuarios/os a Roma al Vaticano con la recepción del Papa Francisco, han sido otras actividades destacadas de 2018.



► **CASTILLA LA MANCHA**

COCEMFE ALBACETE

15 proyectos ejecutados - 3.500 personas beneficiarias directas

Durante el 2018 destacan, entre otros, el proyecto destinado a la atención integral de personas usuarias del Centro Infanta Leonor de COCEMFE ALBACETE, a través de 42 plazas concertadas con la JJCC de Castilla La Mancha en régimen residencial y 14 plazas en centro de día. Los servicios de rehabilitación, fisioterapia, logopedia, psicología, terapia ocupacional, transporte adaptado, ocio y tiempo libre. La campaña de sensibilización escolar y de preven-

COCEMFE GUADALAJARA

3 proyectos ejecutados - 1.086 personas beneficiarias directas

En 2018 COCEMFE GUADALAJARA ha aumentado el número de personas usuarias en 138 con respecto al año anterior (2017).

El programa Servicio de Integración Laboral ha atendido a 1.008 usuarios/as y realizado 167 contratos nuevos. De esta forma, la cifra de contratación se mantiene, como fruto de la consolidación del Servicio de Integración Laboral en COCEMFE Guadalajara, si bien es cierto, que sigue existiendo una proliferación de contratos con duración temporal. Se ha contactado con 146 empresas más las empresas del municipio de

Azuqueca de Henares, Alovera y Cabanillas del Campo, con las que se ha contactado a través del Centro de Empresas del ayuntamiento y los distintos agentes de empleo.

El Programa de Dinamización Asociativa y Sensibilización en Centros Educativos ha atendido a 16 asociaciones federadas y organizado charlas de sensibilización en centros educativos de Secundaria; al igual que charlas impartidas a 60 alumnos/as de primer curso de ciclo de Grado Superior (Integración social y Atención a Personas en Situación de Dependencia).

Por otro lado, con en el Servicio de Transporte Adaptado del programa 'Puerta a Puerta' se ha atendido a 18 personas, realizándose un total de 2.658 desplazamientos.



Por otro lado, en el Área de Empleo se desarrollan tres programas entre los dos centros de atención de la entidad, León y Ponferrada, gracias a los cuales se gestiona una bolsa de empleo con 670 personas usuarias y se ha conseguido la inserción de 77 personas con discapacidad.

Además se mantiene el servicio de 'Información Orientación y Sensibilización comunitaria' con el que se ha atendido a 273 personas de manera directa.



▶ CASTILLA Y LEÓN

COCEMFE LEÓN

1.725 personas beneficiarias directas

Para conseguir la inclusión de las personas con discapacidad en todos los ámbitos de la sociedad, desde COCEMFE León se ha desarrollado en 2018 el programa 'Atención socio-sanitaria a personas con discapacidad en el domicilio', que ha beneficiado a 617 personas, y el programa 'Apoyo Psicosocial', que ha atendido a otras 39. Asimismo, el programa piloto de Apoyo a la Vida Independiente, gestionado por COCEMFE en colaboración con el IMSERSO y ejecutado en el CRE Discapacidad y Dependencia de San Andrés del Rabanedo de León ha atendido a 49 personas.

FADISO. FEDERACIÓN DE SORIA

7 proyectos ejecutados - 450 personas beneficiarias directas

Durante el año 2018, en FADISO se ha atendido a través de diferentes programas a cerca de 300 personas. A lo largo del año se han desarrollado 7 programas: tres programas de empleo, consiguiendo 57 inserciones; programas de apoyo psicosocial y descanso familiar en Soria capital y provincia; un programa de atención integral a la mujer en el ámbito rural; y un programa de formación y asesoramiento en TIC.





Asimismo, se ha llevado a cabo un curso de inglés mediante un convenio con el Ayuntamiento de Soria. Además se han realizado otras actividades como la presentación de la campaña 'X Solidaria' para la declaración de la renta; la IV Carrera Solidaria de sensibilización de personas con discapacidad de FADISO; una Jornada de Vuelo sin Motor; la concentración #Arrestópolis promovida por COCEMFE y la Celebración del Día de la Discapacidad.

FEDISFIBUR. FEDERACIÓN DE BURGOS

15 proyectos ejecutados - 2.869 personas beneficiarias directas

En 2018, en Trabajo Social se atendió a 697 personas y realizaron talleres de danza diversa en el marco del Certamen Internacional de Coreografía de Burgos-Nueva York. El Área de Empleo atendió a 423 personas, realizó 100 itinerarios personalizados, 12 cursos de formación, visitó 125 empresas y formalizó 132 contratos.

El programa de apoyo psicológico atendió a 58 personas en 126 sesiones. En el medio rural participaron 90 familias y se trabajó en cinco núcleos. El Área de Accesibilidad realizó 96 asesoramientos y tres jornadas de sensibilización en colegios. En cuanto al ocio y voluntariado, se realizó la Marcha Nocturna de Módubar con la participación de 37 personas; una Jornada de Convivencia con 48 estudiantes de Arizona; el proyecto europeo People's Corner; una convivencia en la granja de San Ildefonso de Segovia con 55 personas y vo-



luntarios de Fundación Caja Burgos; una salida al Musical 'Hoy no me puedo levantar' de SAFA con 134 personas, entre otras actividades navideñas como la visita al Belén de la Catedral de Burgos y el espectáculo de magia y humor con 28 participantes. Al igual que la participación en la Feria de Entidades Ciudadanas y el donativo de 120 entradas del Programa Juntos para las personas usuarias de la entidad.

Además de la entrega de premios FEDISFIBUR con la presentación de la mascota y la Feria de salud y discapacidad del VIII centenario de la catedral de Burgos y puesta en marcha del proyecto de ocio "Ilimita2".

FEDISPA. FEDERACIÓN DE PALENCIA

5 proyectos ejecutados - 200 personas beneficiarias directas

Durante 2018, los actos organizados por FEDISPA responden a un doble objetivo. Por un lado, ganar protagonismo y reconocimiento en el resto de la sociedad que ayude a posicionarla como principal interlocutor del mundo de la discapacidad en la provincia de Palencia. Y por otro, el de aglutinar al mayor número de asociaciones afines con el propósito de generar sinergias entre ellas que facilite la consecución de objetivos comunes, salvaguardando siempre su independencia.



► CATALUNYA

FEDERACIÓN FRANCESC LAYRET. COCEMFE BARCELONA

12 proyectos ejecutados - 1.200 personas beneficiarias directas

COCEME Barcelona desarrolló en 2018 una docena de proyectos encaminados a la atención de las personas con discapacidad y sus familias. Estos proyectos tuvieron los siguientes ejes de actuación: impulso a la accesibilidad, supresión de barreras arquitectónicas, creación de la Oficina Técnica de Accesibilidad, promoción de la empleabilidad (Punto Incorpora de "la Caixa") empoderamiento y activación para el empleo de mujeres (COCEMFE y "la Caixa") y promoción de la educación inclusiva (Programa IncludE+D).

También dio soporte a las entidades federadas en cuestiones administrativas y captación de recursos. Así mismo, trabajó en las dos mesas de participación dedicadas a la Comunicación y la Igualdad de las Mujeres con Discapacidad. Finalmente, COCEMFE Barcelona también realizó una tarea importante en el ámbito de la divulgación y sensibilización con la organización de tres jornadas dedicadas al comercio accesible, la violencia hacia las mujeres con discapacidad y la accesibilidad en los municipios pequeños. Finalmente, también participó en seis mesas redondas sobre temas relacionados con la discapacidad.



FEDERACIÓN MESTRAL. COCEMFE TARRAGONA

17 proyectos ejecutados - 11.000 personas beneficiarias directas

En el año 2018 se ha continuado con el programa para las asociaciones con acciones de información, asesoramiento, comunicación, realizando programas y actividades con las entidades miembros, realizando el programa 'Aire Fresco' para entidades y grupos de personas con discapacidad.

Se ha seguido desarrollando en centros educativos el programa 'Educación en Valores, Actitudes y Hábitos' con programas propios: 'Superando Barreras' e 'Iguales en la Diferencia' y con la realización de programas de las entidades. El programa 'Efecto Mestral' continúa creciendo en establecimientos comerciales colaboradores, y aumentando el número de socios solidarios.

La Oficina Técnica Jurídico Laboral ha continuado con su labor de asesoramiento y dando respuesta profesional a las consultas recibidas, así como respaldando y coordinando diversos servicios de inserción laboral. Además, se ha promocionado el deporte adaptado y unificado con la realización de diversas jornadas y se han organizado diversas actividades y campañas de sensibilización en diferentes eventos, como el Día Mundial, Parques de Navidad, Ferias... Por último, se ha colaborado con otras entidades del sector social del territorio (Banco Alimentos, Cruz Roja, Cáritas), con centros educativos, universidad, empresas y administraciones locales, comarcales y provinciales.





► CEUTA

COCEMFE CEUTA

7 proyectos ejecutados - 426 personas beneficiarias directas

COCEMFE Ceuta continúa con su labor sólida, cercana y de alta calidad establecida en los últimos años. En la Ciudad de Ceuta es un referente en modelo de discapacidad, por su manera de trabajar y por la aceptación de los servicios que ofrece a las personas usuarias. Facilita servicios de información acerca de las ayudas de las personas con discapacidad, préstamos de sillas de ruedas, orientación laboral y derivación a ofertas de empleo, centro de estancias diurnas y transporte adaptado, entre otros. Además de su labor asistencial, realiza una labor reivindicativa, representando al colectivo de personas con discapacidad física y orgánica en todas aquellas plataformas, comités y consejos que traten temas de importancia para sus personas usuarias.



► COMUNIDAD VALENCIANA

COCEMFE ALICANTE

21 proyectos ejecutados - 10.751 personas beneficiarias directas

Durante el ejercicio, 837 personas han sido beneficiarias del Área de Atención Sociosanitaria, recibiendo los servicios de información, orientación, atención psicológica y terapia ocupacional, talleres, ocio y actividades deportivas, así como atención afectivo sexual. Se han atendido 962 demandas de orientación de las 46 entidades federadas. En Empleo se ha orientado a 260 personas, se ha contactado con 193 empresas e intermediado en 120 contratos. El Área de Accesibilidad ha atendido a 94 personas y realizado 30 informes.

Desde el servicio de transporte adaptado con conductor se han atendido 110 personas. Cerca de 145 alumnos han asistido a las XX Jornadas Formativas en la Universidad de Alicante y más de 1.515 estudiantes han participado en las Jornadas de Sensibilización Escolar. Y otras 7.125 personas han recibido información a través del proyecto COMINET bien a través de la 'newsletter' o de la Guía.

COCEMFE Alicante ha implantado Calidad en la gestión obtenida en 2018 con el Certificado de Calidad ISO 9001 para sus principales servicios y recibido la ratificación del Sello de Igualdad 'Fent Empresa'.



COCEMFE CASTELLÓ

15 proyectos ejecutados - 1.500 personas beneficiarias directas

COCEMFE Castelló desarrolla anualmente programas gratuitos en beneficio del conjunto de personas con discapacidad, sin ningún coste para ellas, proyectos que pretenden incidir en una mejor calidad de vida de las personas beneficiarias de los distintos programas y del conjunto de sus familias, ofreciendo de esta manera respiro familiar y una atención individualizada y ajustada a sus necesidades.

La entidad en 2018 ha atendido a más de 1.500 personas, llevando a cabo más de 100 inserciones laborales, más de 600 atenciones y asesoramientos, charlas de asesoramiento e información sobre materias en discapacidad, talleres de autoempleo, sesiones individualizadas de atención psicológica, en definitiva, todas las acciones de la entidad pretenden paliar las necesidades que no cubre la administración pública y que son vitales para el conjunto de beneficiarios/as con discapacidad.



COCEMFE VALENCIA

11 proyectos ejecutados - 3.617 personas beneficiarias directas

COCEMFE Valencia, en 2018, ha atendido a 790 personas en el Servicio de Información; 58 personas en autonomía personal; 38 en apoyo a familias cuidadoras; 69 personas en transporte adaptado; 91 personas con discapacidad y familiares en apoyo psicológico individual y grupal y 2.061 en rehabilitación integral, a través de sus asociaciones federadas.

En el Área de Empleo, ha atendido a 207 personas usuarias nuevas (actualmente en la bolsa de empleo figuran 5.231 personas con discapacidad) y 53 personas han participado en itinerarios de inserción. COCEMFE Valencia, ha gestionado 301 ofertas y logrado 122 inserciones laborales. Igualmente, 250 personas han participado en actividades de participación asociativa, difusión y sensibilización; X Premios, semana de la Discapacidad, desayunos asociativos, comisiones de trabajo y encuentros profesionales. También cabe destacar la celebración de 25 Aniversario de COCEMFE Valencia.





► EUSKADI

FEKOOR. FEDERACIÓN DE BIZKAIA

16 proyectos ejecutados

2018 ha supuesto para FEKOOR un año de grandes oportunidades en el que ha reforzado sus acciones para dar a conocer el Modelo de Vida Independiente promovido por la entidad. Cabe destacar de entre estas acciones, la campaña de concienciación social 'Yo agente del cambio por la Vida Independiente' y la presentación del estudio 'De la asistencia social al apoyo integral para una vida independiente. Una Cartera de Servicios y Apoyos para una Vida Independiente'.

Del mismo modo, FEKOOR ha participado en la campaña de COCEMFE '#Arrestópolis' con una concentración en la estación de Abando en Bilbao para reclamar la accesibilidad en las comunidades vecinales.

Además, ha sido reconocida con el Premio del Foro Guztion Artean al compromiso social e innovación por el Modelo de Apoyo de FEKOOR implementado en los apartamentos con apoyo Etxegoki.

Igualmente, el servicio de Apoyo a la Vida Independiente (SAVI) ha prestado atención a 53 personas usuarias; el programa de Empleo atendió a un total de 558 personas



logrando 112 contrataciones en la empresa ordinaria. Destacan además el programa de sensibilización en centros educativos, la organización del ciclo de conferencias ONGIZAIN y el ciclo de talleres de crecimiento personal. En el ámbito deportivo, ha organizado el III Torneo Bizkaia de pádel adaptado, el programa "Uretara" de deportes acuáticos en la ría de Bilbao y el III Open de Boccia de Bizkaia.

► EXTREMADURA

COCEMFE BADAJOZ

Desde COCEMFE Badajoz se ha trabajado intensamente durante el año 2018 destacando las actuaciones llevadas a cabo en materia de empleo, formación, accesibilidad (con un especial énfasis en el asesoramiento normativo), sensibilización, concienciación ciudadana, y promoción de la autonomía (rehabilitación y atención domiciliaria), adaptación de puestos de trabajo, divulgación de manuales y guía metodológicas.

Además, se ha desarrollado programas de voluntariado, asesoramiento en el ámbito educativo, en materia de productos de apoyo y vivienda, entre otros.



COCEMFE CÁCERES

11 proyectos ejecutados - 9.000 personas beneficiarias directas

En 2018, el Área de Empleo consiguió 94 inserciones laborales de personas con discapacidad a través de los programas (Incorpora, IRPF y SEPAD). El programa Red de Capacidades sensibilizó a un total de 77.203 personas con las actividades 'Otoño Cultural', 'Marcha 'Contrapeldaños' y 'Cambia el Chip', entre otras. Los servicios concertados con la Junta de Extremadura (Residencia de Apoyo Extenso, Centro de Día y Habilitación Funcional) han atendido a más de 108 personas. En Ayuda a Domicilio se han atendido a 50 personas de toda la provincia. Igualmente, el programa de voluntariado consolidó una red de más de 71 personas que apoyaron las actividades de ocio.



▶ GALICIA

COGAMI CORUÑA

998 personas beneficiarias directas

En 2018, COGAMI CORUÑA ha llevado a cabo dos proyectos de salud. En el programa de rehabilitación y mantenimien-



to de capacidades funcionales han participado personas de toda la provincia y en el programa de fisioterapia en la zona de Ferrol-Coruña han participado 80 personas de 11 localidades. Además, ha colaborado en otros programas que fomentan el deporte y el ocio adaptado, en los que ha contado con la participación de más de 900 personas, entre los que destacan: Lecer Náutico, Galicia Vela Adaptada y Más que deporte.

COGAMI PONTEVEDRA

909 personas beneficiarias directas

En 2018 se desarrollaron cinco programas por COGAMI PONTEVEDRA que beneficiaron a 909 personas con discapacidad y a 16 asociaciones de la provincia. Destacan los programas de atención y asesoramiento, dinamización asociativa (incorporación de tres nuevas asociaciones), atención y apoyo para la promoción de la autonomía personal (fisioterapia, logopedia, natación terapéutica, danzaterapia, balneoterapia, ocio y participación social, sensibilización y atención psicosocial), fisioterapia para la mejora de la psicomotricidad (50 personas de Vigo y a través del Programa de Bienestar e inclusión social), actividades de ocio y tiempo libre (Slalom Copa Ence), participación social (risoterapia a través del programa Conectadas) y voluntariado (12 personas).





DISCAFIS-COGAMI. FEDERACIÓN DE OURENSE

5 proyectos ejecutados - 223 personas beneficiarias directas

Discafis-Cogami en 2018 ha atendido en los servicios de rehabilitación logopédica y transporte adaptado a 51 personas, y a más de 130 alumnos/as de diferentes ciclos educativos en charlas de sensibilización. Asimismo ha trabajado con cuatro asociaciones de la zona rural de la provincia, atendiendo semanalmente a 26 personas a través del servicio de educación social con diferentes talleres (habilidades sociales, ocio, autonomía para las gestiones personales, etc.) Por otro lado, en el programa de préstamo de ayudas técnicas se cedieron 23 ayudas técnicas para facilitar el cuidado de personas dependientes en sus hogares.

La entidad realizó también actividades de ocio náutico en Tuy y Sanxenxo con 17 beneficiarios/as y participó en las campañas de sensibilización '#Arrestópolis' y Día Internacional de la Discapacidad.



COGAMI LUGO

6 proyectos ejecutados - 1.108 personas beneficiarias directas

COGAMI LUGO ha atendido durante el 2018 un total de 170 consultas a través del Servicio de Información, Orientación y Asesoramiento. Se han realizado nueve charlas de información y sensibilización en las que han participado 251 personas (116 mujeres y 135 hombres), y se han realizado actividades formativas en colaboración con COGAMI. Se ha continuado con el Taller Prelaboral de Monterroso en

el que han participado 13 usuarios/as. A través del Servicio de Intervención Social se ha atendido a 118 personas con discapacidad y sus familias.

Por otro lado, en el Programa de Atención Integral se han realizado los siguientes servicios: en Autonomía personal se han atendido a 52 personas (Servicio Especializado de Terapia Ocupacional) y se ha facilitado la mejora de los cuidados de 26 personas usuarias de las actividades del Crd de Fingoi.

Además, se ha contado con 17 voluntarios/as que han colaborado en las distintas actividades.



Otras de las federaciones provinciales que trabajan por la defensa de los derechos de las personas con discapacidad física y orgánica y promueven su inclusión y participación social son FEGRADI COCEMFE Granada, COCEMFE Huesca, COCEMFE Teruel, COCEMFE Las Palmas, COCEMFE Tenerife, COCEMFE Toledo, COCEMFE Oretania Ciudad Real, COCEMFE Cuenca, Federació COCEMFE Girona y COCEMFE Melilla.

ENTIDADES ESTATALES



CONFEDERACIÓN DE ASOCIACIONES DE ENFERMOS DE CROHN Y COLITIS ULCEROSA DE ESPAÑA

20 proyectos ejecutados - 8.000 personas beneficiarias directas

En 2018, ACCU España ha dedicado su esfuerzo a promocionar servicios de atención integral a personas con enfermedad inflamatoria intestinal (EII). Con el Servicio de Información y Orientación se atendió a cerca de 2.000 personas de forma presencial y online. Además, se impulsó el proyecto 'Haz de tripas corazón', una iniciativa que facilita la comunicación entre profesionales sanitarios y pacientes, con un alcance de más de 3.000 personas. En el Área de Empleo, se ha continuado mejorando la empleabilidad de las personas con la enfermedad a través del programa 'Tu talento importa'. Igualmente, el 19 de mayo se celebró el Día Mundial de la Enfermedad Inflamatoria Intestinal con diversas actividades de sensibilización.



ASOCIACIÓN ESPAÑOLA DE ESCLEROSIS LATERAL AMIOTRÓFICA (adELA)

9 proyectos ejecutados - 608 personas beneficiarias directas

En el año 2018 se han facilitado servicios de atención integral a las personas con esclerosis lateral amiotrófica, alcanzando la cifra de 13.344 sesiones entre fisioterapia, logopedia, psicología y cuidadores/as. Asimismo, se han aumentado las ayudas técnicas adquiridas por proyectos ganados y prestados a las personas con la enfermedad. Entre los logros conseguidos, destaca la visibilidad de la enfermedad y de la Asociación, obteniendo una gran movilización de personas cercanas a la enfermedad con una mayor respuesta a las propuestas realizadas. De igual manera, se han impartido tres cursos de cuidadores/as profesionales, tres de familiares y otros tres de jornadas con profesionales; y se han establecido dos grupos de ayuda mutua.

ASOCIACIÓN DE CENTROS ESPECIALES DE EMPLEO DE COCEMFE (AECEMCO)

La Asociación de Centros Especiales de Empleo de COCEMFE (AECEMCO) ha continuado negociando durante 2018 las condiciones del próximo Convenio Colectivo General de Centros y Servicios de Atención a Personas con Discapacidad. Este año con mayor representación gracias a una reforma estatutaria que ha permitido la incorporación de 36 nuevas entidades de COCEMFE que, pese a no ser Centros Especiales de Empleo (CEE), cuentan con la condición de empleadores. Pero, sin duda, lo más relevante ha sido la campaña subvencionada por el Ministerio de Trabajo, Migraciones y Seguridad Social sobre el rol de los Centros Especiales de Empleo de la Iniciativa Social en la nueva Ley De Contratos del Sector Público que está permitiendo, por primera vez, la difusión entre el personal a cargo de los órganos de contratación de los ayuntamientos pertenecientes a las zonas de influencia de los CEE asociados y asociaciones de COCEMFE de la nueva normativa y por tanto de la exigencia legal de introducir la contratación socialmente responsable en las licitaciones de la Administración Pública.





ASOCIACIÓN ESPAÑOLA DE ESCLEROSIS MÚLTIPLE (AEDEM-COCEMFE)

7 proyectos ejecutados - 557 personas beneficiarias directas

En 2018, a través de los proyectos desarrollados por ADEM-COCEMFE, 19 profesionales han ampliado sus habilidades y estrategias en lo referente a la atención y el cuidado de las personas con esclerosis múltiple (EM); 33 se han formado en materia de Inglés A1/A2, y otras 15 en materia de TIC y Comunicación. Asimismo, se ha conseguido atender en el domicilio a 371 personas socias, mediante la contratación de cuatro trabajadores/as sociales, siete psicólogos/as, 13 fisioterapeutas, tres terapeutas ocupacionales, cuatro auxiliares de hogar y un/a logopeda. La entidad trabajó también en minimizar los supuestos de discriminación o tratos desiguales desarrollando la autodefensa de los derechos de 86 personas con esclerosis múltiple.



AHUCE

6 proyectos ejecutados - 1.400 personas beneficiarias directas

En 2018 AHUCE celebró su XXIII Congreso sobre Osteogénesis Imperfecta (OI) con una asistencia de 163 personas; el Día Mundial de la OI (Wishbone Day, 6 de mayo) con eventos realizados por las propias personas con esta enfermedad en diversos puntos de la geografía española; la VII Jornada de Fisioterapia OI en la Universidad de A Coruña bajo el título 'Paso a paso hasta caminar'; y un encuentro local en Zaragoza en el que participaron 21 pacientes. Igualmente, con motivo del Día Mundial de las Enfermedades Raras participó en un acto institucional con la Reina Letizia y en la campaña de sensibilización 'La investigación es nuestra esperanza' de FEDER. También cabe destacar la colaboración de la psicóloga Tamara Fernández en el Grupo de Enfermedades Neurodegenerativas, Raras y Crónicas del Colegio Oficial de Psicólogos de Madrid y la participación internacional en la Asamblea anual de la OIFE en Escocia y encuentro juvenil de la OIFE en Aarhus (Dinamarca).

ASOCIACIÓN DE LUCHA CONTRA LA DISTONÍA EN ESPAÑA (ALDE)



A pesar de la difícil situación económica que ha marcado a ALDE en 2018, la entidad ha continuado ofreciendo a las personas con distonía los servicios de atención telefónica, información y orientación sobre cuestiones relacionadas con la enfermedad y su tratamiento. Además, ha realizado el 'Curso de Mindfulness' y 'Atención Plena' durante los meses de abril y mayo de 2018, y celebrado su Asamblea General y Extraordinaria en la sede de la ONCE en Madrid, en la que se ha renovado su nueva Junta Directiva, formada por Ana M^a Martínez, presidenta; Isabel Criado, vicepresidenta; Milagros López, secretaria, y Álvaro Justo, como tesorero. Igualmente, ha participado en la IX Carrera por la Esperanza de las Enfermedades Raras organizada por FEDER en la Casa de Campo de Madrid y en la celebración oficial del Día Mundial de las ER en el Teatro Goya de Madrid.



ASOCIACIÓN MIASTENIA DE ESPAÑA (AMES)

11 proyectos ejecutados - 1.000 personas beneficiarias directas

En 2018 se han atendido más de 800 consultas de personas con miastenia, familiares y profesionales a través del servicio de información y orientación; se han realizado grupos de ayuda y atendido más de 40 consultas a través del servicio de atención psicológica, y más de 70 personas han asistido al XI Congreso Nacional realizado en Benacazón (Sevilla). Además, se han realizado jornadas, encuentros y actos de visibilidad por el 2 de junio en diferentes ciudades, destacando la II Edición del Camino de Santiago adaptado.

Más de 1.000 personas se han beneficiado de las publicaciones realizadas por AMES (cuento infantil y Manual práctico día a día de la miastenia) subvencionados, junto a la nueva app 'AMES Miastenia', por el Ministerio de Sanidad, Servicios Sociales e Igualdad a través del 0.7% del IRPF.



ASOC. NACIONAL DE AMPUTADOS DE ESPAÑA (ANDADE)

7 proyectos ejecutados

En 2018, ANDADE realizó visitas hospitalarias a pacientes recién amputados/as y sus familias, algo vital para afrontar esta situación. Trabajó en la concienciación en la seguridad vial, impartiendo charlas y eventos, y con comités autonómicos de educación vial de la DGT.

Organizó presentaciones de novedades protésicas, iniciación a tecnología 3D y cursos específicos de fisioterapia. Consolidó actividades de piscina, gimnasia de mantenimiento o marcha nórdica. Asimismo, firmó convenios y acuerdos para mejorar la calidad de vida de las personas con alguna amputación y protección de sus derechos fundamentales. Del mismo modo, el banco de prótesis continuó con el reciclado de material protésico para enviarlo a las ONG de Siria y El Congo.

ATAM PARA EL APOYO FAMILIAR

7 proyectos ejecutados - 12.000 personas beneficiarias directas

En 2018, más de 12.000 personas se han beneficiado de los programas y servicios de ATAM. A través de una red integrada de 19 puntos de atención en todas las comunidades autónomas, expertos/as en los procesos de orientación, asesoramiento y gestión de recursos ayudan a las familias a hacer frente a situaciones de discapacidad o dependencia. El equipo Clínico ha participado en los procesos de diagnóstico y valoración de la discapacidad contribuyendo con su 'expertise' y conocimiento especializado en disciplinas como psiquiatría, neurología, oftalmología y medicina rehabilitadora, entre otras. Durante el ejercicio se llevaron a cabo más de 2.000 acciones en la red clínica mientras que las gestiones del Servicio de Integración Laboral de ATAM alcanzaron a más de 4.600 usuarios/as.





AUXILIA

34 proyectos ejecutados - 630 personas beneficiarias directas

AUXILIA actúa en las delegaciones de Barcelona, Lugo, Madrid, Monforte de Lemos (Lugo), Murcia, Sevilla, Valencia y Zamora, además de centros asociados y prodelegaciones en Bilbao, Cáceres, Ciudad Real, Asturias y Mallorca.

En 2018, atendió más de 2.812 consultas en el Servicio de Atención Integral; 306 personas con discapacidad han disfrutado de las actividades de ocio y tiempo libre y más de 167 personas han participado en las colonias. Por otro lado, también cuenta con una revista 'AVANCE Digital' y un equipo formado por 610 voluntarios/as. Destacan además los proyectos de Educación a Distancia, la Escuela de Voluntariado, la Escuela de Tiempo Libre, el Proyecto de Descanso Familiar o el Servicio de Accesibilidad Universal. AUXILIA presta igualmente servicios profesionalizados mediante sus Fundaciones de Sevilla y Valencia.



CONFEDERACIÓN ESPAÑOLA DE ALZHEIMER (CEAFA)

A lo largo del año 2018, CEAFA ha trabajado sobre los objetivos de sus ejes estratégicos intentando con cada una de sus acciones alcanzar a las personas con Alzheimer y sus familias y a la sociedad en general. Destaca la realización de las jornadas 'Alzheimer #ConCienciaSocial' en ocho comunidades autónomas; el proyecto 'Solidarios con el Alzheimer', puesto en marcha en 2012, con el que 513 ayuntamientos y 247 entidades se han declarado solidarios con la enfermedad; el proyecto 'Cuidados de demencias sin sujeciones'; el programa de estimulación para personas con Alzheimer; así como la continuación del 'Censo de personas con la enfermedad de Alzheimer' en las cuatro comunidades autónomas iniciadas en 2016. Además de la campaña del Día Mundial del Alzheimer para reivindicar la necesidad de garantizar un abordaje integral de la enfermedad, y la participación en el VI Congreso Internacional de Investigación e Innovación en Enfermedades Neurodegenerativas.

CONFEDERACIÓN ESTATAL DE MUJERES CON DISCAPACIDAD (CEMUDIS)

2 proyectos ejecutados - 3.500 personas beneficiarias directas

CEMUDIS representa a nivel nacional a todas las mujeres con discapacidad, especialmente a aquellas que tienen discapacidad física y/u orgánica, con el objetivo de alcanzar la plena participación de todas ellas en la sociedad, siendo plataforma de denuncia y reivindicación de sus derechos. En 2018, llevó a cabo la primera fase de un proyecto de investigación social pionero en España para conocer la situación social y laboral de las mujeres con discapacidad. Durante el trabajo de campo se entrevistó a más de 3.000 mujeres con discapacidad residentes en distintas provincias de Andalucía, Asturias, Castilla - La Mancha y Madrid. Los resultados se recogieron en un informe que fue presentado en el Real Patronato de la Discapacidad en el marco de la jornada 'Feminismo y empoderamiento de las mujeres con discapacidad'.





COORDINADORA NACIONAL DE ARTRITIS (CONARTRITIS)

11 proyectos ejecutados - 2.030 personas beneficiarias directas

ConArtritis continuó durante 2018 realizando proyectos para mejorar la calidad de vida de las personas con artritis reumatoide, artritis psoriásica, artritis idiopática juvenil y espondiloartritis. Uno de ellos fue el 'Programa estratégico de difusión, sensibilización y empoderamiento a las entidades que agrupa ConArtritis', dirigido a sus asociaciones miembros a las que se les proporcionó herramientas para ayudarles a mejorar los servicios que ofrecen a las personas con artritis. Además, con el objetivo de seguir dando visibilidad a estas enfermedades se realizó un año más la campaña nacional 'Octubre, mes de la artritis y de la espondiloartritis', y se continuó con la difusión de los 11 videos 'Un día con artritis', entre otras múltiples acciones.



CONFESQ. COALICIÓN NACIONAL DE FM, SFCEM, EHS Y SQM

En 2018, la entidad cambió su denominación a 'Coalición Nacional de Entidades de Fibromialgia (FM), Síndrome de Fatiga Crónica/Encefalomiélitis Miálgica (SFC/EM), Sensibilidad Química Múltiple (SQM) y Electrohipersensibilidad Magnética (EHS)', con el fin de defender los derechos e intereses de las personas afectadas por estas cuatro enfermedades crónicas y emergentes, así como de sus familias.

La entidad ha continuado la labor de sensibilizar e informar a la sociedad, pero especialmente a las comunidades médicas, para conseguir el diagnóstico precoz de la enfermedad. Este ha sido uno de nuestros principales objetivos, junto con la solicitud de mayor investigación, y que fuera considerada área prioritaria de investigación.

ESCLEROSIS MÚLTIPLE ESPAÑA (EME)

3 proyectos ejecutados - 6.000.000 personas beneficiarias directas

En 2018, EME ha fomentado el intercambio y el trabajo en red entre sus entidades miembros, potenciado la formación de profesionales de atención sociosanitaria de estas entidades, fomentado el debate, desarrollo de ideas y búsqueda de soluciones y promovido la creación de proyectos innovadores. Además, ha trabajado eficazmente en la sensibilización y educación sobre la esclerosis múltiple (EM) en la población general, instituciones y otros organismos, promocionado el movimiento asociativo y el empoderamiento de las personas con EM e implicado a diversos agentes sociales. También ha consolidado una comunidad en sus canales en internet. A través de la investigación aplicada ha conseguido detectar más de 10 marcadores específicos descriptivos de SICO; registrado ocho ámbitos vinculados a su aparición; generado propuestas de intervención a través de un manual de pautas de abordaje para profesionales.





FEDERACIÓN ESPAÑOLA DE ASOCIACIONES DE ESPINA BÍFIDA E HIDROCEFALIA (FEBHI)

13 proyectos ejecutados - 610 personas beneficiarias directas

En 2018, FEBHI ha celebrado, junto a la Dirección General de Políticas de Discapacidad, el 'XIV Congreso Nacional de Espina Bífida' en Madrid, que ha contado con la asistencia de personas con espina bífida, profesionales y estudiantes de toda España. Asimismo, ha puesto en marcha el proyecto 'Fortalecimiento de FEBHI y su red de asociaciones' gracias a una subvención procedente del 0,7% del IRPF del Ministerio de Sanidad, Servicios Sociales e Igualdad gestionado por COCEMFE, a través del cual se ha mejorado la gestión de las asociaciones y la calidad de los servicios que ofrecen y ha acompañado mediante un plan personalizado de formación a seis asociaciones federadas, de las cuales, tres han culminado con la certificación en el modelo de calidad 'Estrellas a la Gestión y Compromiso Social' de Bureau Veritas.



FEDERACIÓN DE ATAXIAS DE ESPAÑA (FEDAES)

12 proyectos ejecutados - 1.722 personas beneficiarias directas

Durante el 2018, FEDAES ha llevado a cabo el proyecto 'No es lo que parece, es lo que padece; Conociendo la ataxia y a las personas que la sufren'. Con motivo del Día Mundial de las Enfermedades Raras realizó una obra de teatro inclusiva, en la que participó una persona con ataxia; celebró el Día Internacional de la Ataxia con diferentes actividades en colaboración con personal médico e investigador, especialistas de diferentes áreas y entidades sensibilizadas con el mundo de la discapacidad en general y con la ataxia en particular (taller de peluquería, torneo de baloncesto solidario, concierto por la ataxia...); realizó charlas de información dirigidas al colectivo educativo y a la población general. Fomentó el ocio adaptado con las Vacaciones IMSERSO-FEDAES, la II Edición de FEDAES por Europa (con un viaje a Viena), las Jornadas Científicas y de Convivencia, y la organización de la Estancia en el CREER.

FEDERACIÓN ESPAÑOLA DE DEPORTES DE PERSONAS CON DISCAPACIDAD FÍSICA (FEDDF)

En 2018, la FEDDF ha celebrado su 50 aniversario; cinco décadas, desde que un grupo de personas con ilusión y emprendimiento, afrontaran en 1968 la difícil tarea de promover el deporte adaptado entre el colectivo de personas con discapacidad física. Así, culmina una temporada cargada de actividad deportiva adaptada, competiciones, promoción, sensibilización social sobre iniciativas e inquietudes de sus deportistas, visibilidad, emociones y alegrías ante los resultados obtenidos, y, en definitiva, una intensa actividad federativa. Un año, donde la FEDDF ha estado presente, y una prueba del gran trabajo llevado a cabo por los distintos estamentos que forman parte de ella.





FEDERACIÓN ESPAÑOLA DE ASOCIACIONES DE LINFEDEMA Y LIPEDEMA (FEDEAL)

118 proyectos ejecutados - 2.422 personas beneficiarias directas

Desde todas las asociaciones de FEDEAL se trabaja para que las personas afectadas sean diagnosticadas, reciban información correcta y atención sanitaria de calidad, ya que estas patologías linfáticas son grandes desconocidas en el ámbito clínico. Se realizan visitas y reuniones en los centros de salud dando información a los profesionales, a la vez que mesas informativas en hospitales.

Se destaca la presencia en medios de comunicación, televisión y prensa, dando visibilidad a estas patologías. Además, se programan charlas saludables para la mejora de la enfermedad crónica y calidad de vida, de nutrición, autocuidados, sin olvidar el ejercicio físico y deporte adaptado como la marcha nórdica o tiro arco, al igual que informa sobre los últimos avances en el campo de las patologías linfáticas.



FEDERACIÓN ESPAÑOLA DE ENFERMEDADES NEUROMUSCULARES (FEDERACIÓN ASEM)

5 proyectos ejecutados - 200 personas beneficiarias directas

Los ejes de trabajo durante 2018 han consistido en mantener los servicios de autonomía personal como el proyecto 'Vida Autónoma, Vida Independiente', que ha atendido a 58 personas con discapacidad, y la 'Semana de Respirio Familiar' que ha facilitado el descanso a más de 100 personas entre niños/as con una enfermedad neuromuscular y familiares cuidadores/as. También ha apostado por la necesidad de empoderamiento de las entidades de pacientes llevando a cabo unas jornadas de formación y reflexión.

Igualmente, en el apartado de visibilidad y promoción del conocimiento de la patología cabe destacar la colaboración con universidades en la realización de dos estudios para ampliar el conocimiento sobre la enfermedad y la publicación del libro "Dieta en enfermedades neuromusculares".

FEDERACIÓN ESPAÑOLA DE FIBROSIS QUÍSTICA (FEFQ)

5 proyectos ejecutados - 2.500 personas beneficiarias directas



En 2018 se ha atendido a 388 personas con fibrosis quística en el servicio de fisioterapia respiratoria a domicilio. Se ha realizado el VI Congreso de la FEFQ en Zaragoza para contribuir al conocimiento de las últimas novedades en el tratamiento de la enfermedad y publicado una 'Guía de fortalecimiento asociativo en Fibrosis Quística', basada en una sistematización de la práctica asociativa. Además, se ha continuado en la lucha contra el sedentarismo con la campaña '#Donantesdeganar' y la realización de un estudio multicéntrico sobre ejercicio físico dirigido en fibrosis quística. También se ha realizado campañas de divulgación de la fibrosis quística (mediante vídeos animados e infografías), así como reivindicado el acceso a los nuevos tratamientos (Orkambi y Symkevi), que aún no cuentan con autorización de financiación en España.



FEDERACIÓN ESPAÑOLA DE HEMOFILIA (FEDHEMO)

14 proyectos ejecutados - 4.890 personas beneficiarias directas

Fedhemo ha desarrollado actividades formativas para personas con hemofilia y actividades de sensibilización dirigidas a la sociedad en general. Como actividades formativas destacan las jornadas para familias con menores en edad temprana, jornadas para niños y niñas entre 8 y 12 años, para adolescentes entre 14 y 16, para personas con inhibidor, para juntas directivas y un taller de psicología. Además, celebró su Asamblea Nacional y Simposio Médico Social. Ha continuado ofreciendo el Servicio Transitorio de Alojamiento para pacientes desplazados y la prestación de tratamientos de fisioterapia en el CEE Fishemo.

Como promoción del empleo desarrolló un curso de lavandería. Dentro de las acciones de sensibilización celebró su III Cena Solidaria, así como diversas actividades de visibilización en el Día Mundial de la Hemofilia, incrementando además durante todo 2018 su presencia en redes sociales y extendiendo su labor divulgativa a través de la web y revista.



FEDERACIÓN ESPAÑOLA DE LUPUS (FELUPUS)

5 proyectos ejecutados
6.300 personas beneficiarias directas

FELUPUS continúa dando visibilidad al Lupus para mostrar la realidad biopsicosocial de la enfermedad y la importancia de las asociaciones como apoyo y fuente de información para las personas afectadas. Para ello, y con la ayuda de diferentes profesionales sanitarios, se han llevado a cabo diversas actividades entre las que destacan las acciones para dar visibilidad a la enfermedad en su Día Mundial (10 de mayo), el XVIII Congreso Nacional de Lupus, el II Curso de Formación 'Formar para Informar' para entidades miembros, el II Encuentro de Jóvenes con Lupus, el I Encuentro de Salud Integral en la infancia con Lupus y la participación en la campaña #hospipedosermadre.

FEDERACIÓN NACIONAL DE ENFERMOS Y TRASPLANTADOS HEPÁTICOS (FNETH)

7 proyectos ejecutados - 2.320 personas beneficiarias directas

Durante 2018, FNETH ha desarrollado un total de 7 proyectos: dos de ellos de continuidad y los otros cinco de nueva creación. Las principales áreas de intervención son la atención psicológica integrada dentro del programa de atención sociosanitaria y el Servicio de Alojamiento Transitorio, que cuenta con siete pisos en distintas comunidades autónomas. Con este programa se da cobertura de alojamiento a familiares y personas afectadas con patologías hepáticas de todo el territorio nacional. En total, se ha atendido a 2.320 personas, aumentando el número de personas beneficiarias en relación a años anteriores.





FRATERNIDAD CRISTIANA DE PERSONAS CON DISCAPACIDAD DE ESPAÑA (FRATER ESPAÑA)

6 proyectos ejecutados - 3.162 personas beneficiarias directas

La prioridad de Frater España es la detección de personas con discapacidad que necesiten mecanismos de desarrollo personal e integración social, procurando orientación y acompañamiento. Un pilar fundamental para la entidad es la formación a través de programas de habilidades sociales e inteligencia emocional para fomentar la escucha activa, la empatía y la asertividad mediante la realización de dinámicas en grupos que promueven la integración y el fortalecimiento comunitario. Asimismo, realiza atención social mediante cuatro residencias de personas con discapacidad y gran discapacidad, llevadas por distintas delegaciones provinciales; coordina actividades a nivel estatal y sirve de nexo con otras delegaciones internacionales; y asesora a sus entidades ante las nuevas necesidades técnicas y jurídicas del movimiento asociativo. Frater, integrada en estructuras del sector de la discapacidad en el ámbito social y eclesial, brinda atención directa a cerca de 3.162 personas.



FEDERACIÓN NACIONAL DE ASOCIACIONES ALGER

32 proyectos ejecutados
2.115 personas beneficiarias directas

En 2018 se avanzó en la promoción de la autonomía de personas con enfermedad renal crónica. Por un lado, en la defensa de sus derechos con la Clínica Legal, asegurando la prestación de tratamiento de diálisis y el transporte sanitario no urgente, así como facilitando el Servicio de Alojamiento Transitorio para facilitar la atención de personas desplazadas en centros de referencia. Del mismo modo, la entidad organizó una reunión internacional con asociaciones europeas de pacientes renales para trabajar en la defensa de sus derechos y continuó promoviendo el acceso al ocio con el programa de 'Costas y Termalismo', fruto del acuerdo con el IMSERSO, y organizó un viaje internacional guiado a Roma.

LIGA REUMATOLÓGICA ESPAÑOLA (LIRE)

10 proyectos ejecutados - 200.000 personas beneficiarias directas



En 2018, por primera vez LIRE estuvo presidida por una mujer, Victoria Romero, quien con experiencia y juventud dota a LIRE de una mayor visibilidad y actuación tanto a nivel nacional como internacional. En septiembre organizó en Madrid la Conferencia Anual de AGORA, congreso con más 50 representantes de asociaciones europeas. Asimismo, estuvo presente en los marcos de mayor relevancia en el campo de las ERYMEs, congresos europeos y nacionales, y participó del grupo de interés para EULAR en el Parlamento Europeo. También puso en marcha una serie de proyectos, destacando el de 'Percepción de la Gota en España' de interés general para universidades, medios de comunicación y organizaciones de congresos, y colaboró en campañas activas junto a otras organizaciones de pacientes a nivel nacional.



FEDERACIÓN ESPAÑOLA DE PADRES DE NIÑOS CON CÁNCER

16.000 personas beneficiarias directas

En 2018, la Federación Española de Padres de NIÑOS CON CÁNCER ha logrado que los/las adolescentes que tienen cáncer sean tratados/as en Unidades de Oncología Específicas o Pediátricas en vez de en unidades de personas adultas. Una demanda que se trasladó con motivo del Día Internacional del Niño con Cáncer a través de la campaña ‘Nunca crecer, antes de tiempo’, y que ya se está haciendo realidad gracias a la puesta en marcha de las primeras Unidades de Oncología Específicas para adolescentes con cáncer.

Además, ha conseguido que las Unidades de Cuidados Intensivos Pediátricos (UCIP) de todos los hospitales de España que tratan a niños/as y adolescentes con cáncer abran sus puertas para que los padres y las madres puedan acompañar a sus hijos/as durante su estancia hospitalaria.

Otras entidades estatales que trabajan por la defensa de los derechos de las personas con discapacidad y promueven su inclusión y participación social son la Asociación Española de Migraña y Cefalea (AEMICE), la Asociación Española del Sueño (ASENARCO), la Federación Española de Enfermedades Metabólicas Hereditarias (FEEMH) y la Federación Española de Trasplantados del Corazón (FETCO).



FEDERACIÓN ESPAÑOLA DE PÁRKINSON (FEP)

8 proyectos ejecutados

12.000 personas beneficiarias directas

Durante el 2018, la Federación Española de Párkinson (FEP) ha llevado a cabo cuatro líneas de trabajo: fortalecimiento del movimiento asociativo; información, orientación y formación a personas con la enfermedad de párkinson; comunicación y sensibilización, e incidencia política y representación.

Destaca del ejercicio el proyecto de sensibilización sobre personas con párkinson en el entorno laboral ‘Contrato Humano’; el éxito de impacto en redes sociales de la campaña ‘Lo que más duele del Párkinson es como me miras’, con motivo del Día Mundial del Párkinson, y el Curso de Formación online dirigido a personas con esta enfermedad, cuidadores/as y familiares, con cinco ediciones formativas y más de 400 personas formadas. Por último, las acciones encaminadas a fortalecer el movimiento asociativo han sido muy numerosas y con gran aceptación, como por ejemplo los foros de profesionales para el intercambio de conocimiento y experiencias, así como las ‘masters class’ y consultorías estratégicas que han favorecido al desarrollo organizativo de las asociaciones de párkinson.



COCEMFE

COCEMFE. SERVICIOS CENTRALES

Luis Cabrera, 63 - 28002 Madrid
Tel. 91 744 36 00 - Fax 91 413 19 96

COCEMFE. SEDE SOCIAL

Eugenio Salazar, 2 - 28002 Madrid
Tel. 91 413 80 01 - Fax 91 416 99 99

Diseño y maquetación

Grupo Iniciativas de
Comunicación Integral, SL
Tel. 985 39 22 90
info@grupoiniciativas.com
www.grupoiniciativas.com

Filmación e impresión

Gráficas Summa

Depósito legal

AS - 1327 / 2004



www.cocemfe.es
cocemfe@cocemfe.es



COCEMFE nacional



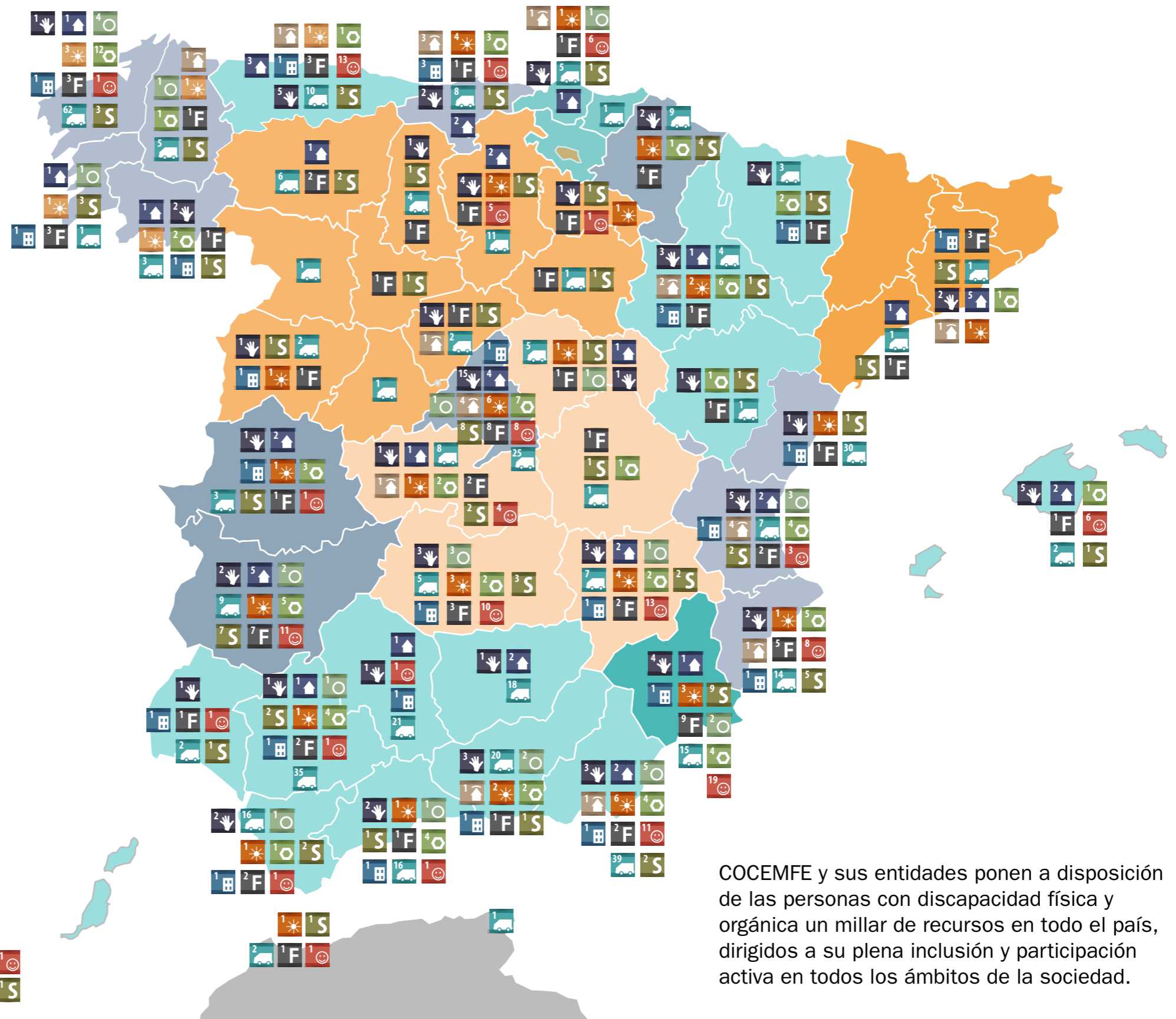
@COCEMFE_



CocemfeSC

RECURSOS DE COCEMFE

-  Servicios de Rehabilitación: 88
-  Viviendas Tuteladas: 22
-  Servicios de Ayuda a Domicilio: 45
-  Centros de Día: 54
-  Centros Especiales de Empleo: 81
-  Centros Ocupacionales: 30
-  Residencias: 28
-  Formación para el Empleo: 87
-  Ocio y Tiempo Libre: 128
-  Transporte Adaptado: 447
-  Servicios de Empleo: 87



COCEMFE y sus entidades ponen a disposición de las personas con discapacidad física y orgánica un millar de recursos en todo el país, dirigidos a su plena inclusión y participación activa en todos los ámbitos de la sociedad.



SERVICIOS CENTRALES

C/ Luis Cabrera, 63
28002 Madrid
T: 91 744 36 00
F: 91 413 19 96



SEDE SOCIAL

C/ Eugenio Salazar, 2
28002 Madrid
T: 91 413 80 01
F: 91 416 99 99



COCEMFE

Confederación Española de Personas
con Discapacidad Física y Orgánica



GOBIERNO
DE ESPAÑA

MINISTERIO
DE SANIDAD, CONSUMO
Y BIENESTAR SOCIAL

SECRETARÍA DE ESTADO
DE SERVICIOS SOCIALES