

memoria 2019



COCEMFE

Presentación	03
1 ¿Quiénes somos?	04
2 ¿Qué hacemos?	08
Desarrollo educativo y profesional	08
Proyectos e innovación social	12
Cohesión asociativa y coordinación sociosanitaria	14
Fortalecimiento y cohesión asociativa	14
Salud y atención sociosanitaria	15
Accesibilidad y vida independiente	16
Igualdad	18
Cooperación para el desarrollo	20
Voluntariado	22
Infancia	23
Turismo accesible	24
Comunicación e incidencia social	26
Economía, personas y servicios generales	28
3 Trabajo en red	30
4 Fundación COCEMFE	32
5 Entidades	34
Autonómicas	34
Provinciales	41
Estatales	53
6 Anexo 1: 2016-2020, cuatro años de transformación	64
7 Anexo 2: Mapa de recursos	(en interior de cubierta)

**Anxo Queiruga,
presidente de COCEMFE**



El 2019 ha sido un año de intenso trabajo para COCEMFE en la defensa y promoción de los derechos de las personas con discapacidad física y orgánica y para fortalecer y cohesionar nuestro Movimiento Asociativo.

Para consolidar la transformación de COCEMFE y encarar los múltiples y diversos retos de futuro, hemos aprobado y puesto en marcha el nuevo plan estratégico de la Confederación, basado en el trabajo colectivo de todo el Movimiento Asociativo. Se trata de un paso firme para avanzar de manera indiscutible hacia la mejora de la calidad de vida de las personas con discapacidad física y orgánica y el impulso de nuestra incidencia política, impacto social, cultura de innovación, sostenibilidad, eficacia y cohesión.

Hemos continuado trabajando en la profesionalización y especialización de la entidad, apostando por las tecnologías digitales. También hemos redoblado los esfuerzos para ampliar nuestra cartera de servicios, poner en marcha nuevos programas y generar herramientas de apoyo para que nuestro Movimiento Asociativo pueda disponer de más recursos para desarrollar su imprescindible labor.

Con las nuevas iniciativas puestas en marcha en 2019, hemos dado un fuerte impulso a la promoción del derecho al empleo, la educación inclusiva, la salud, la accesibilidad universal, la visibilidad de la discapacidad orgánica y la proyección de la valiosa contribución que realizamos COCEMFE y nuestro Movimiento Asociativo para la transformación social.

Las mujeres y niñas con discapacidad han sido más protagonistas que nunca de nuestra acción, mostrando sus necesidades e inquietudes y reivindicando el ejercicio de todos sus derechos. Y también la autonomía personal, impulsando la incidencia para que las personas con discapacidad tengamos todas las opciones de alcanzar una vida independiente.

2019 no ha sido un año fácil, pero sí muy productivo. Y ha sido posible gracias al gran equipo que forman todas las personas y entidades de COCEMFE y su indudable compromiso por avanzar en el pleno ejercicio de todos nuestros derechos.



Fundada en 1980, COCEMFE es la entidad con mayor representación del país de personas con discapacidad física y orgánica, con cobertura en todo el territorio nacional y englobando las principales organizaciones de enfermedades crónicas.

MISIÓN

La Misión de COCEMFE es conseguir la plena inclusión y participación activa de las personas con discapacidad física y orgánica en todos los ámbitos de la sociedad, a través de la promoción, defensa y reivindicación del ejercicio de sus derechos, así como de la coordinación, representación e impulso de su Movimiento Asociativo, contribuyendo así a la construcción de una sociedad inclusiva y diversa.

QUÉ HACEMOS

- Desarrollo educativo y profesional
- Proyectos e innovación social
- Cohesión asociativa
- Coordinación sociosanitaria
- Accesibilidad y vida independiente
- Igualdad
- Cooperación para el desarrollo
- Voluntariado
- Turismo accesible
- Comunicación e incidencia social

1.000

Recursos en todo el país
para personas con
discapacidad física y orgánica



981.000

Personas beneficiarias
en 2019



PRINCIPIOS Y VALORES

El principio fundamental sobre el que se asientan todos los valores de COCEMFE y toda nuestra acción es el **Principio de Dignidad Humana**, tal y como recoge el Código Ético de la entidad y la Declaración Universal de los Derechos Humanos:

“Todos los seres humanos nacen libres e iguales en dignidad y derechos y, dotados como están de razón y conciencia, deben comportarse fraternalmente los unos con los otros”.

PLAN ESTRATÉGICO 2019-2023

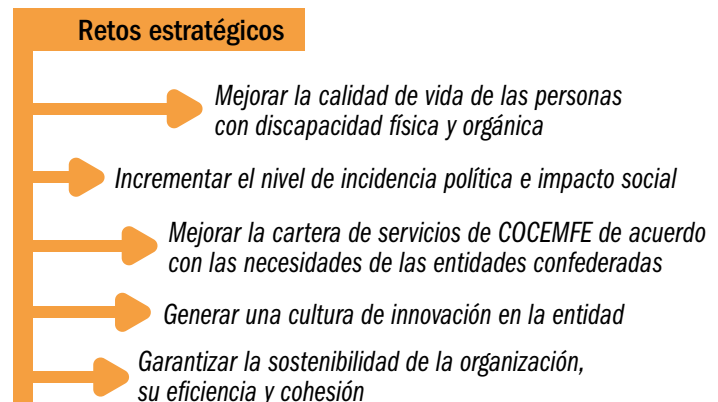
El Plan Estratégico 2019-2023 de COCEMFE da un paso más allá en la misión de la organización, reforzando su papel como interlocutor de referencia ante los poderes públicos y agentes sociales a través de una acción basada en el trabajo colectivo de todo el movimiento asociativo.

El plan se estructura en 18 objetivos agrupados en torno a cinco grandes retos estratégicos que incluyen diferentes planes de acción e indicadores de seguimiento.

Valores de COCEMFE que inspiran la Misión, la Visión y el Plan Estratégico de la entidad 2019-2023:

- Defensa de los Derechos Humanos y Sociales de las personas con discapacidad y sus familias. Compromiso.
- Igualdad, Equidad y Justicia social.
- Libertad. Autogobierno y Auto-representación.
- Participación y Democracia.
- Responsabilidad. Calidad, Eficiencia y Eficacia.
- Transparencia y Rendición de resultados.
- Integridad e Independencia.
- Solidaridad.

Retos estratégicos



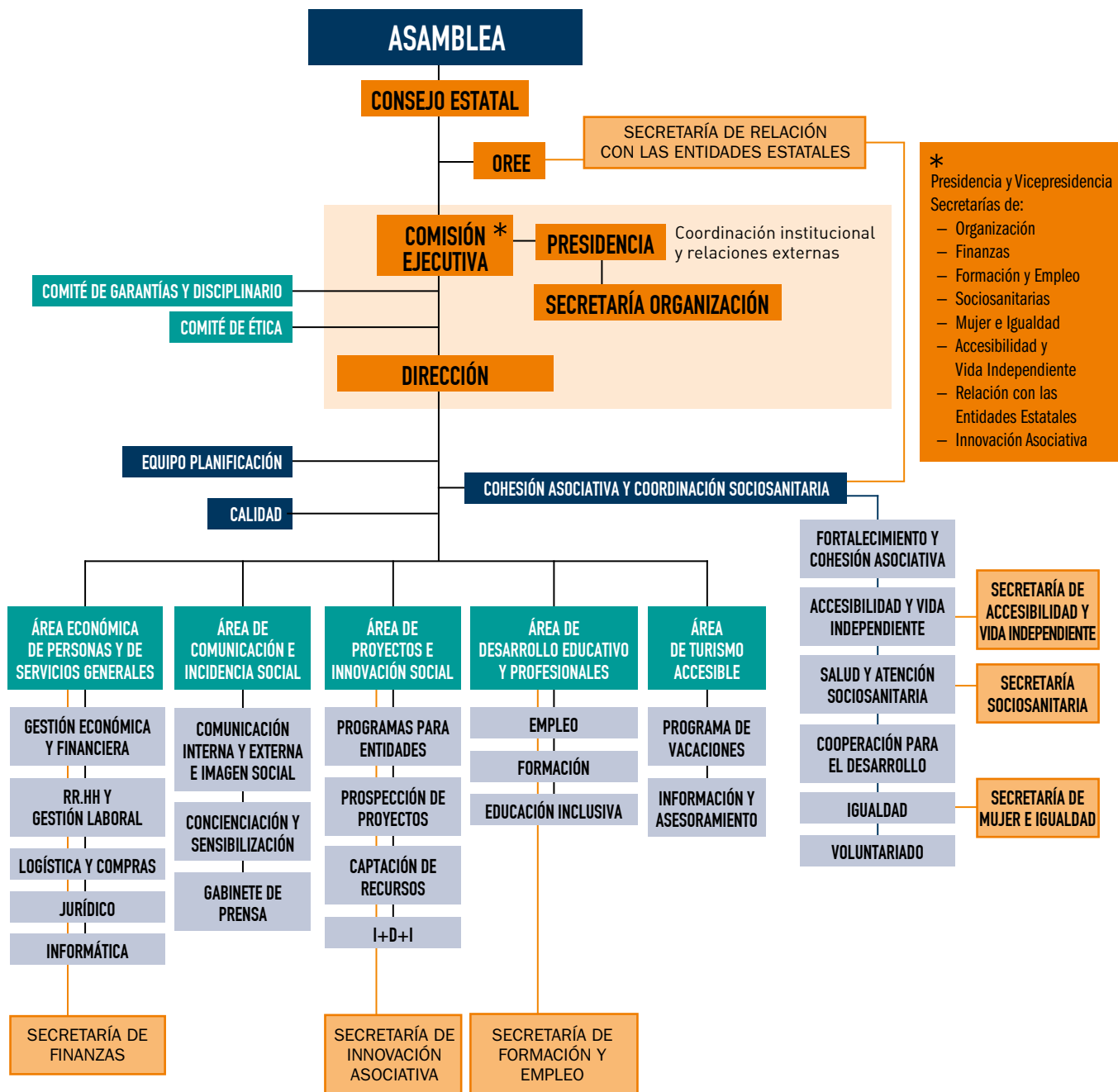
CERTIFICACIÓN EFQM

En 2019, COCEMFE ha logrado la renovación de su acreditación con el sello 200+ del Modelo Europeo de Excelencia (EFQM), otorgado por el Club de Excelencia en Gestión. El Modelo EFQM es una referencia para que las organizaciones impulsen una cultura de mejora e innovación, facilitando un sistema de gestión que permite alcanzar el éxito, mejorar el rendimiento y generar un valor sostenible.

AGENDA 2030

En el marco de la consecución de los objetivos y metas de la Agenda 2030, COCEMFE considera esencial alinear su estrategia al pacto mundial. El Plan Estratégico 2019-2023 de la entidad oficializa y comunica su compromiso para integrar los ODS en todas sus acciones.

Organigrama





Órganos de gobierno

COMISIÓN EJECUTIVA

Presidente
ANXO QUEIRUGA VILA

Secretaría de Organización
DANIEL-ANÍBAL GARCÍA DIEGO

Secretaría de Mujer e Igualdad
MARTA VALENCIA BETRÁN

Secretaría Sociosanitaria
M^a DEL MAR ARRUTI BUSTILLO

Secretaría de Innovación Asociativa
MÓNICA OVIEDO SASTRE

Vicepresidente
DANIEL GALLEGU ZURRO

Secretaría de Finanzas
ENCARNACIÓN RODRÍGUEZ CÁCERES

Secretaría de Accesibilidad y Vida Independiente
RAMÓN SALAS TARROJA

Secretaría de Formación y Empleo
VALENTÍN SOLA CAPARRÓS

Secretaría de Relación con las Entidades Estatales
EVA PÉREZ BECH

CONSEJO ESTATAL

ANA M^a PUENTE
ANA QUINTANILLA GARCÍA
ENRIQUE ALARCÓN GARCÍA
CARMEN GIL MONTESINOS
CARMEN NIETO SEGOVIA
IGNACIO RODRÍGUEZ SÁEZ
JAVIER FONT GARCÍA
JUAN CARLOS HERNÁNDEZ SOSA
JUAN CARLOS SOLA GUZMÁN
JUAN MANUEL MONDÉJAR SÁNCHEZ
LEOPOLDO CABRERA
LUIS MARÍA JIMÉNEZ LARA

MANUEL ARELLANO ARMISEN
M^a CRUZ CABELLO MARTÍNEZ
M^a JESÚS DELGADO DE LIRAS
M^a JOSÉ LEBRERO ONCALA
M^a LINA FERNÁNDEZ CRESTELO
MIGUEL TENA TABERNER
MÓNICA ÁLVAREZ SAN PRIMITIVO
OVIDIO FERNÁNDEZ ALONSO
ROCÍO PÉREZ GÓMEZ
ROSER ROIGÉ CRUZ
RUTH SERRANO LABAJOS

Empleo

COCEMFE promueve el derecho al empleo de las personas con discapacidad como uno de los pilares fundamentales para la autonomía personal y el desarrollo de una vida independiente.

PERSONAS CON DISCAPACIDAD

COCEMFE cuenta con una red nacional de Servicios de Empleo y Agencias de Colocación con el fin de incrementar la empleabilidad y el acceso al empleo de las personas con discapacidad.

5.709 Contrataciones de personas con discapacidad

8.133 Empresas colaboradoras

Servicios para personas con discapacidad:

- ☑ Mejora de la empleabilidad.
- ☑ Búsqueda activa de empleo.
- ☑ Plan de trabajo individualizado.
- ☑ Reorientación profesional.



82 Servicios
de Empleo

40 Agencias
de colocación

75.200 Personas inscritas

EMPRESAS

La Confederación facilita la labor de selección a las empresas, ofreciendo un servicio exclusivo de pre-selección de candidaturas y de asesoramiento para el cumplimiento de la normativa y sobre las bonificaciones e incentivos a la contratación de los que pueden beneficiarse.

Servicios a empresas:

- ✓ Contratación de personas con discapacidad.
- ✓ Asesoramiento legal.
- ✓ Consultoría.
- ✓ Transformación Inclusiva.
- ✓ Medidas alternativas.

TRANSFORMACIÓN INCLUSIVA

En 2019, COCEMFE ha apostado por la transformación inclusiva de las empresas mediante un enfoque transversal de gestión a la diversidad. A través de diferentes iniciativas, COCEMFE ha trabajado en cauces de formación con responsables de Recursos Humanos, mandos intermedios y con personal de plantilla de las distintas empresas para sensibilizar y profundizar en el conocimiento de las personas con discapacidad y su movimiento asociativo. Además, se ha elaborado la “Guía para la Gestión de la Diversidad en la Empresa. El valor de la colaboración con las personas con discapacidad”.

Formación

COCEMFE cuenta con un plan de formación para la mejora de las competencias personales y profesionales del personal directivo de COCEMFE y sus entidades en relación al ejercicio del liderazgo y la dirección de sus organizaciones, además de promover un conocimiento compartido, la cultura organizacional común, y los nuevos retos e innovaciones presentes en la sociedad a los que ha de dar respuesta la organización. Parte de estas formaciones se han impartido, en diferentes modalidades online, a través de la plataforma Campus COCEMFE.

40
cursos



374
personas formadas

www.campuscocemfe.es



Educación



COCEMFE promueve el derecho a la educación inclusiva, aquella en la que se garantiza la igualdad de oportunidades, la calidad, la equidad y que es justa para todo el alumnado. Con la finalidad de dar respuesta a las necesidades del alumnado con discapacidad, desarrolla diferentes proyectos e iniciativas dirigidas a toda la comunidad educativa.

En 2019, la entidad ha apostado principalmente por promover enfoques y prácticas educativas inclusivas en los centros, prestando una especial atención a la formación y sensibilización del profesorado y alumnado, la provisión de productos de apoyo y tecnológicos, la prevención del acoso y ciberacoso y la atención a la diversidad y necesidades personales del alumnado.

EDUCACIÓN INCLUSIVA

Docentes formados en metodologías inclusivas y TIC

1.687

Alumnado sensibilizado

7.486

Centros y entidades participantes

322

Principales ejes de actuación:

- ✓ Promoción de la educación inclusiva.
- ✓ Formación y sensibilización de la comunidad educativa.
- ✓ Apoyo al alumnado con discapacidad.
- ✓ Prevención del acoso escolar.

METODOLOGÍAS Y ENFOQUES INCLUSIVOS

COCEMFE ha continuado con la difusión de metodologías y enfoques inclusivos como la publicación de la “Guía de Metodologías y Enfoques Inclusivos en la Educación” que hace especial énfasis en el Diseño Universal para el Aprendizaje (DUA), dirigida al profesorado.



SENSIBILIZACIÓN Y ABORDAJE DEL ACOSO ESCOLAR

COCEMFE ha editado diferentes guías en 2019 con el objetivo de sensibilizar a toda la comunidad educativa y proporcionarle herramientas que favorezcan un enfoque transversal en la atención en las aulas y la prevención y abordaje del acoso escolar.



BANCO DE PRODUCTOS DE APOYO

400 cesiones de productos de apoyo

74 adaptaciones personalizadas de productos tecnológicos

COCEMFE promueve el desarrollo de iniciativas innovadoras para mejorar los procesos internos y externos de la organización, el intercambio de conocimiento y la generación de nuevas soluciones a las necesidades de la población con discapacidad y su Movimiento Asociativo.



Acciones:

- ☑ Prospección de convocatorias europeas.
- ☑ Identificación de temas y actores emergentes.
- ☑ Preselección de convocatorias y premios de interés.
- ☑ Desarrollo e implantación de herramientas innovadoras.

+70

convocatorias y premios a nivel autonómico y estatal

287

proyectos realizados

620.000

personas beneficiarias

PROGRAMAS PARA ENTIDADES

En 2019, COCEMFE y sus entidades ejecutaron 41 proyectos subvencionados en la convocatoria de Programas de Interés General con cargo al IRPF 2018, se aprobaron 246 proyectos en el Plan de Prioridades 2019 de COCEMFE a través de Fundación ONCE y se presentaron dos convocatorias junto a Fundación Solidaridad Carrefour.

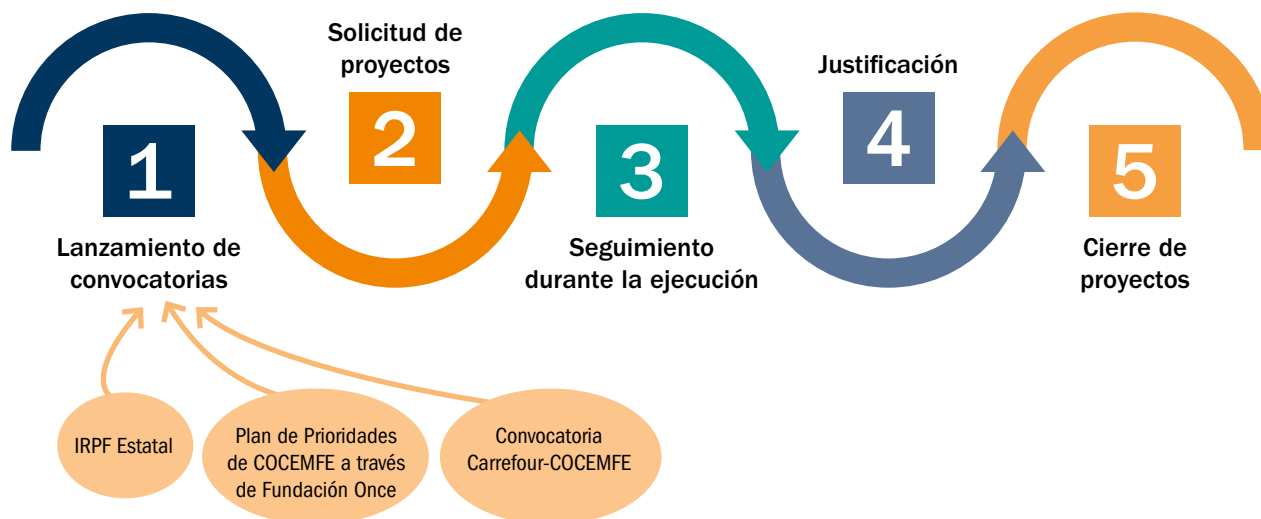
ASESORAMIENTO TÉCNICO

COCEMFE realiza una labor continua de asesoramiento personalizado a sus entidades para la formulación, solicitud y justificación económica y técnica de los proyectos que presentan a las convocatorias de subvenciones gestionadas por la organización.

Tipología de proyectos subvencionados por IRPF y Plan de Prioridades

1. Mujer con discapacidad.
2. Difusión y sensibilización.
3. Autonomía y vida independiente.
4. Formación e inserción laboral.
5. Educación inclusiva.
6. Fortalecimiento asociativo.
7. Investigación y difusión del conocimiento.
8. Voluntariado.
9. Accesibilidad y transporte adaptado.
10. Atención sociosanitaria interterritorial.
11. Servicios transitorios de alojamiento.

Acciones de acompañamiento a entidades durante el ciclo de los proyectos



Fortalecimiento y cohesión asociativa

COCEMFE ha impulsado en 2019 el fortalecimiento de su Movimiento Asociativo a través de la cohesión entre las entidades y la construcción de un discurso común que las dote de mayor fuerza frente a las diferentes administraciones y la sociedad.

Líneas estratégicas:

- ✓ Cohesión del movimiento asociativo.
- ✓ Consolidación de la imagen corporativa.
- ✓ Intercambios de buenas prácticas.
- ✓ Discurso común en defensa de los derechos de las personas con discapacidad.
- ✓ Empoderamiento de las entidades miembros.



NUEVAS ENTIDADES

En 2019 han pasado a formar parte de COCEMFE seis entidades:

1. Asociación Síndrome 22q11.
2. COCEMFE Lleida-Terres de Ponent.
3. Jaén Andalucía Inclusiva.
4. Córdoba Inclusiva COCEMFE.
5. Ciudad Real Inclusiva.
6. Asociación a favor de Personas con Discapacidad de la Policía Nacional (AMIFP).

GRUPOS DE TRABAJO

En 2019, se han consolidado los grupos de trabajo como red interna y estructura de apoyo de COCEMFE con la participación de líderes y personal técnico de las entidades, cuyos aportes y análisis de diferentes documentos de interés contribuyen a formular un discurso común en torno a la defensa de los derechos de las personas con discapacidad. También se han creado de grupos de trabajo ad hoc para la discusión puntual de documentación específica y la creación del grupo de trabajo interdisciplinar de "Innovación y promoción de la autonomía personal" para fomentar la cooperación y el intercambio de conocimientos de manera transversal.

89 entidades miembros

35

estatales

16

autonómicas

38

provinciales

22

grupos de trabajo

361

personas participantes

Grupos de trabajo permanentes

19

- Accesibilidad.	- Envejecimiento activo.	- Innovación y promoción de la autonomía personal.	- Turismo y ocio inclusivo.
- Catálogo ortoprotésico.	- Estatutos.	- Medios e imagen social.	- Valoración de la discapacidad.
- Centros COCEMFE.	- Fórmulas de financiación.	- Movimiento Asociativo.	- Vida independiente y asistencia personal.
- Deporte y juventud.	- Género.	- Salud y espacio sociosanitario.	- Voluntariado.
- Desarrollo rural.	- Inclusión laboral y RSE Discapacidad.		
- Educación y cultura inclusiva.			

Grupos de trabajo AD HOC

3

- Código Ético.	- IRPF.	- Trasplantados.
-----------------	---------	------------------

Salud y atención sociosanitaria

Nuestro objetivo: Garantizar una vida sana y promover el bienestar para todas las personas en todas las edades.



COCEMFE cuenta con un Órgano de Representantes de Entidades Estatales (OREE), a través del cual se abordan aspectos sociosanitarios, como los problemas existentes con respecto a la equidad en el acceso a las prestaciones (tanto farmacéuticas, ortoprotésicas y sociales); la aplicación del baremo de reconocimiento de discapacidad y la necesidad de su actualización que dé justa cobertura a la discapacidad orgánica; el difícil ac-

ceso a las unidades del dolor o de cuidados paliativos; el déficit de prevención y diagnóstico precoz y certero de las enfermedades discapacitantes; los retrasos en la incorporación a la cartera farmacéutica de las innovaciones y las sustituciones de fármacos por criterios económicos y no clínicos, así como la necesidad de creación de unidades multidisciplinarias para el tratamiento de aquellas enfermedades que requieren este tipo de abordaje.

COCEMFE traslada las propuestas recogidas en el OREE a los diferentes grupos políticos, corporaciones locales, gobiernos autonómicos y al Ejecutivo nacional para que se tengan en cuenta las necesidades de este grupo social en la agenda política y en el desarrollo de sus respectivas competencias en la materia.

Una de las acciones realizadas en 2019 a propuesta del OREE fue la creación del Símbolo Internacional de la Discapacidad Orgánica.

Abordaje Integral Investigación
Equidad Tratamientos Diagnóstico
Prevención Acceso

Accesibilidad y vida independiente



Información, formación, asesoramiento

Promoción de la accesibilidad

Tecnologías para la autonomía

Observatorio de la accesibilidad

Impulso de la autonomía personal

OBSERVATORIO DE LA ACCESIBILIDAD

COCEMFE cuenta con un Observatorio de la Accesibilidad, portal web especializado en accesibilidad y productos de apoyo, cuyo contenido está a disposición de toda la ciudadanía para avanzar hacia una sociedad en la que todos los productos, entornos, bienes y servicios sean accesibles para todas las personas.

www.observatoriodelaaccesibilidad.es

7.486 visitas

9.000 noticias

600 documentos descargables

150 fichas básicas

117 consultas



ACCESIBILIDADAPP

Con el objetivo de promover la movilidad de las personas con discapacidad en igualdad de condiciones, así como la accesibilidad de los municipios mediante un sistema inteligente y participativo, COCEMFE cuenta con su propia 'app' de notificación de incidencias de accesibilidad, disponible para dispositivos Android e iOS y desarrollada en colaboración con la Fundación Vodafone España.



Datos Accesibilidapp:

2.000

incidencias

1.000

personas usuarias

32

convenios firmados con ayuntamientos y entidades

LABORATORIO DE PRODUCTOS DE APOYO

COCEMFE ha puesto en marcha un laboratorio de tecnologías de apoyo orientadas a la autonomía personal, para lo cual ha contado con centros de investigación, universidades y empresas socialmente responsables en la búsqueda de soluciones innovadoras y asequibles. El laboratorio emplea tecnologías basadas en la impresión 3D, el reciclaje y reutilización de otras tecnologías y placas microcontroladoras, propias de la robótica educativa.

OFICINAS TÉCNICAS DE ACCESIBILIDAD

COCEMFE amplió en 2019 la red de Oficinas Técnicas de Accesibilidad (OTA) creando tres nuevas oficinas que han realizado 31 informes técnicos. Además, ha prestado información y asesoramiento general a personas usuarias, administraciones, empresas y entidades que promueven la accesibilidad universal en edificabilidad, urbanismo, transportes y comunicación.

APOYO A LA VIDA INDEPENDIENTE

Con el objetivo de promover el acceso a la vida independiente de personas con discapacidad física y orgánica, COCEMFE ha desarrollado un servicio de información, promoción y sensibilización sobre la figura de la asistencia personal en 16 territorios, atendiendo más de 550 consultas.

Igualdad

La igualdad entre mujeres y hombres es una línea de trabajo fundamental para COCEMFE y forma parte de su firme compromiso en la defensa de la igualdad y ejercicio pleno de los derechos de las mujeres con discapacidad, que representan cerca del 60% de todas las personas con discapacidad.

Igualdad:

- ✓ Defensa de los derechos de las mujeres con discapacidad.
- ✓ Sensibilización a entidades sociales y ciudadanía.
- ✓ Promoción del conocimiento.
- ✓ Mejora de la empleabilidad.
- ✓ Impulso del empoderamiento.

EMPODERAMIENTO Y ACTIVACIÓN PARA EL EMPLEO

Con el objetivo de fomentar el empoderamiento y potenciar la integración sociolaboral a través de la intervención individual y grupal y de itinerarios personalizados, COCEMFE desarrolló en 2019 el “Programa de Empoderamiento y activación para el Empleo”.



622

mujeres atendidas

1.857

horas de atención individual

353

horas de atención grupal en empoderamiento

479

horas de atención grupal en habilidades prelaborales

593

asistentes a acciones de formación y sensibilización

124

inserciones laborales



LUCHA CONTRA LAS DISCRIMINACIONES Y VIOLENCIAS

Para COCEMFE y su Movimiento Asociativo, es imprescindible acabar con la discriminación y la vulneración de derechos sociales, económicos, civiles y políticos a las que se enfrentan las mujeres y niñas con discapacidad.

Programa Estratégico Nacional de Lucha contra las Discriminaciones y Violencias hacia las Mujeres con Discapacidad Física y Orgánica.

Principales acciones:

- ✓ Asesoramiento en materia de género.
- ✓ Formación y sensibilización.
- ✓ Participación en grupos de trabajo, foros y jornadas.
- ✓ Coordinación con otras entidades.
- ✓ Artículos académicos y otras publicaciones.

Participantes:

45 profesionales

1.139 personas sensibilizadas

11 entidades asesoradas

13 personas asesoradas

Detección de casos de violencia

COCEMFE ha trabajado en red con instituciones públicas y entidades privadas para prevenir y erradicar las violencias hacia las mujeres con discapacidad y realizado otras acciones como la difusión de pautas para la detección de casos de violencia machista en los servicios de empleo y la elaboración de una guía para la incorporación de la perspectiva de género en programas de voluntariado, entre otras.

SENSIBILIZACIÓN

COCEMFE ha trabajado para romper los estereotipos asociados tanto a la discapacidad como al género para que las mujeres con discapacidad puedan participar en la sociedad en igualdad de condiciones que el resto de la población.

CONOCIMIENTO

En 2019 se han llevado a cabo formaciones sobre género y discapacidad a personal técnico de COCEMFE, se ha participado en charlas, jornadas y congresos y se han desarrollado talleres de empoderamiento.

Además, se ha publicado un artículo en el manual sobre “Inclusión socio-laboral de las mujeres con discapacidad” para la Universidad Complutense de Madrid.

Cooperación para el Desarrollo

4 países

9 proyectos

2.060 participantes

1.403
mujeres

657
hombres



COCEMFE desarrolla proyectos de Cooperación para el Desarrollo desde 1996 en diferentes países de América Latina y el Caribe, donde trabaja en la defensa, promoción y protección de los derechos de las personas con discapacidad, con especial incidencia en la perspectiva de género.

Principales ejes de actuación:

- ☑ Inserción laboral.
- ☑ Educación inclusiva.
- ☑ Igualdad de género.
- ☑ Fortalecimiento institucional.
- ☑ Participación ciudadana.
- ☑ Investigación.
- ☑ Sensibilización.
- ☑ Educación para el desarrollo.

ECUADOR

Turismo accesible y sostenible

Partiendo del objetivo de generar empleo para personas con discapacidad, desde el sector del turismo accesible y sostenible se ha trabajado el fortalecimiento de seis emprendimientos asociativos liderados por mujeres con discapacidad en tres provincias del país, Esmeraldas, Manabí e Imbabura, y se ha iniciado el trabajo para promocionar el turismo accesible y sostenible en Ecuador.



PERÚ

Prácticas no violentas e inclusivas hacia las mujeres con discapacidad

Con el objetivo de garantizar el derecho de las mujeres con discapacidad a una vida libre de violencia y discriminación en Perú, se han realizado diferentes acciones formativas y de asesoramiento a funcionarios/as públicos en enfoque de discapacidad y género, empoderamiento de mujeres líderes y voceras y acciones de sensibilización e incidencia política sobre género y discapacidad.

REPÚBLICA DOMINICANA

Derecho al trabajo

La Región Ozama de este país caribeño ha sido el foco central de las actividades desarrolladas con el objetivo de promover el derecho al trabajo de jóvenes y adultos/as con discapacidad.

Incluye+d educación inclusiva

Se ha realizado un diagnóstico de las necesidades de niños y niñas con discapacidad en tres escuelas públicas de Santo Domingo, identificado el material tecnológico de apoyo que facilitará la inclusión educativa y diseñado un plan de formación para el profesorado, equipos directivos y Ministerio de Educación que se llevará a cabo en 2020.

Derechos sexuales y reproductivos de las mujeres con discapacidad

Con el objetivo de mejorar la disponibilidad y el acceso de las mujeres con discapacidad a los servicios de salud sexual y reproductiva en Santo Domingo, Azua y San Pedro de Macorís, se ha trabajado el empoderamiento de las entidades de personas con discapacidad, sus socios/as y familias en relación a los derechos sexuales y reproductivos de las mujeres con discapacidad y la promoción en la atención a la salud sexual y reproductiva dirigida a mujeres con discapacidad.

JORNADAS DERECHOS DE LAS MUJERES CON DISCAPACIDAD Y AGENDA 2030

Estas jornadas se han desarrollado en torno a tres temáticas relacionadas con las mujeres con discapacidad: derechos sexuales y reproductivos, violencia de género y derecho al empleo.

Un total de 143 personas asistieron a este encuentro en el que participaron mujeres con discapacidad agentes de cambio en España, América Latina y el Caribe, y especialistas que presentaron múltiples comunicaciones orales.

FORMACIÓN SOBRE DISCAPACIDAD Y DESARROLLO

COCEMFE organizó la I y II edición del curso online avanzado sobre discapacidad y desarrollo, donde se abordaron temas como la Agenda 2030, el género, la infancia, la acción humanitaria y el cambio climático, todos ellos relacionados a la discapacidad.

También se dio formación virtual exclusiva para el personal de AECID en estos temas.

INFORME SOMBRA SOBRE EL ART. 32 de la Convención sobre los Derechos de las Personas con Discapacidad

Con esta acción de incidencia política, se ha logrado que el Comité de Naciones Unidas en sus observaciones finales recomiende al estado español que garantice que los derechos de las personas con discapacidad se incorporen de forma transversal en todas las acciones encaminadas a aplicar las medidas de cooperación internacional, incluida la Agenda 2030 para el desarrollo sostenible y sus objetivos.

Voluntariado

El voluntariado, además de aportar valor y reforzar el movimiento asociativo de COCEMFE, implica a la ciudadanía en la transformación social de la realidad de las personas con discapacidad física y orgánica, contribuyendo a la mejora de su calidad de vida.

COCEMFE VALORA

Tras la realización de un pilotaje con diferentes entidades, COCEMFE presentó en 2019 el sistema de certificación y acreditación de competencias del voluntariado en discapacidad física y orgánica 'COCEMFE Valora', del que podrán beneficiarse todas las personas que realizan voluntariado en el movimiento asociativo de COCEMFE.



Compromiso



Sensibilidad
interpersonal



Comunicación



Trabajo en equipo



Autonomía



Perspectiva de
la discapacidad

PLAN ESTRATÉGICO DE VOLUNTARIADO

14 entidades se adhieren al Plan Estratégico de Voluntariado 2018-2021 de COCEMFE, que tiene entre sus objetivos contribuir a la visibilización de la función y el valor que el voluntariado tiene en la sociedad, potenciar el voluntariado realizado por personas con discapacidad y facilitar la participación social, así como la gestión y la coordinación en los servicios de voluntariado.

CURSO BÁSICO DE VOLUNTARIADO

Formación online, abierta durante todo el año y de 10 horas de duración, orientada a todas las personas voluntarias que deseen incorporarse al voluntariado de COCEMFE y sus entidades.

Infancia

COCEMFE promueve el pleno desarrollo de la infancia con discapacidad física y orgánica a través de diferentes proyectos específicos, que complementan la acción de promoción de la educación inclusiva y desarrollo profesional.

En el marco del 'Año Carrefour a favor de la Infancia con Discapacidad Física y Orgánica' y fruto de la colaboración de Fundación Solidaridad Carrefour con COCEMFE, se pusieron en marcha varios proyectos destinados a mejorar la vida de más de 2.000 niños y niñas con discapacidad física y orgánica y avanzar en el ejercicio de sus derechos en igualdad de condiciones.

TRANSPORTE ADAPTADO

En 2019 se han adquirido seis vehículos de transporte adaptado dirigidos a facilitar el desplazamiento de la infancia con discapacidad física y orgánica hasta los centros educativos, ocupacionales, sociales y culturales a los que acuden de manera regular.

Castellón, Ceuta, Castilla y León, Granada, Murcia y Badajoz han sido los destinos de estos vehículos, a los que se sumarán los conseguidos a través de la venta de Escudero, el Burrito Solidario, gracias a Fundación Solidaridad Carrefour y Famosa.



ESTIMULACIÓN TEMPRANA Y MULTISENSORIAL

El proyecto 'Cuentos Solidarios', desarrollado por Fundación Solidaridad Carrefour en colaboración con Disney, puso a la venta en todos los centros Carrefour del país una colección exclusiva de cuentos clásicos Disney con el objetivo de adquirir vehículos adaptados y equipamiento técnico para la creación de aulas de estimulación multisensorial a favor de la infancia con discapacidad.

Con estos recursos, se promoverá el desarrollo de sus habilidades motrices o sensoriales, lo que permitirá ofrecer a menores con discapacidad una atención personalizada y ajustada a sus necesidades.



COCEMFE promueve la generalización del turismo accesible y el ejercicio del derecho al ocio de las personas con discapacidad gracias a diferentes líneas de actuación.

COCEMFE ha facilitado formación y sensibilización sobre turismo accesible a distintos grupos de interés y realizado acciones de prospección y análisis de destinos, establecimientos hoteleros, servicios y recursos turísticos.

Turismo accesible:

- ✓ Formación y sensibilización.
- ✓ Información y asesoramiento.
- ✓ Prospección y análisis.
- ✓ Programa de vacaciones.

Fruto de la experiencia acumulada en la materia, COCEMFE ha proporcionado información y asesoramiento a diferentes particulares, entidades y empresas turísticas sobre los recursos, medios de transporte, excursiones o actividades disponibles para las personas con discapacidad.

PROGRAMA DE VACACIONES

COCEMFE cuenta con un Programa de Vacaciones con el que pone a disposición de las personas con discapacidad física y orgánica que encuentran mayores dificultades para viajar un amplio abanico de oportunidades para disfrutar de su tiempo de ocio en compañía de familiares o personas cuidadoras.

Como novedades, en 2019 se han programado dos destinos nuevos, siendo uno de ellos un viaje a la nieve en el que se practicó esquí adaptado. Además, se han aumentado porcentualmente los destinos con desplazamiento en tren (el 24% del total de los viajes) y mantenido un turno con desplazamiento en ferry.



INNOVACIÓN Y EXPANSIÓN

Como parte de una estrategia de innovación, se ha puesto en marcha el Observatorio de Turismo Accesible y la elaboración de guías de establecimientos y recursos turísticos accesibles y de atención a turistas con discapacidad. Asimismo, se fija como propósito establecer sinergias y alianzas con servicios de turismo accesible en otros países para incorporar a COCEMFE a las redes específicas.

29 turnos de vacaciones accesibles

Playas, costas peninsulares e islas

Turismo de interior y naturaleza

Nieve

Termalismo

participantes

1.241

personas con
discapacidad

845

personas de
apoyo

79

acompañantes

317

grado medio discapacidad

68,9

37

descuentos por familia numerosa
o reducidos ingresos



Una de las prioridades de COCEMFE es involucrar a toda la ciudadanía en la consecución de sus objetivos, haciéndola partícipe de su acción y organizando iniciativas de impacto que den visibilidad al grupo social de las personas con discapacidad física y orgánica y proporcionen herramientas de promoción y reconocimiento a su Movimiento Asociativo.

COCEMFE.ES

En 2019 COCEMFE renovó su página web con un diseño moderno y actual y cumpliendo con estándares de accesibilidad, usabilidad y transparencia.

360.000 visitas en 2019.

1,5 millones de personas alcanzadas

2.000 apariciones en 600 medios de comunicación

76 millones de euros de valoración económica en términos publicitarios

REDES SOCIALES

Facebook

+117% 'Me gusta' +75% Alcance

Youtube

+ 353% suscripciones

Twitter

+60% Impresiones +3,7% Seguidores/as

CAMPAÑAS DE SENSIBILIZACIÓN

#DisOrganic: COCEMFE, como entidad más representativa de la discapacidad orgánica, impulsó en 2019 la creación de un elemento visual que identifique universalmente a este tipo de discapacidad a través de un proceso que comenzó con una convocatoria de diseño gráfico y que culminó con la presentación simultánea del símbolo en 41 ciudades de toda España.

1.500.000 impactos y 8.000 interacciones en redes sociales.

#ExpediciónCOCEMFE: el primer mapa de la inclusión en todo el mundo, es una plataforma en la que a través de vídeos geolocalizados las personas con discapacidad comparten su experiencia de inclusión y participación relacionada con la discapacidad.

#GeneraciónCOCEMFE: Con el objetivo de acercar a toda la ciudadanía la realidad e inquietudes de la juventud con discapacidad, COCEMFE desarrolló una iniciativa audiovisual en YouTube, protagonizada por siete jóvenes con discapacidad física y orgánica de diferentes puntos de España y América.

*Más de 100.000 espectadores/as
200 comentarios.*

#Planeta10: Bajo el lema “Por un mundo sostenible e inclusivo”, COCEMFE realizó la campaña #Planeta10 para incorporar las necesidades de las personas con discapacidad en el cumplimiento de la Agenda 2030. Además, puso en valor el trabajo de COCEMFE y su movimiento asociativo para avanzar en el cumplimiento de los objetivos de desarrollo sostenible y contó con ocho personas expertas y referentes como embajadoras/es.

Ciudades y Comunidades sostenibles
Igualdad de género Educación de calidad
Trabajo decente y Crecimiento económico
Salud y bienestar Alianzas para lograr los objetivos
Reducción de las desigualdades

Conversatorio “Mujeres que impulsan el cambio”: Cuatro mujeres con discapacidad de España y América Latina participaron en el ‘Conversatorio: Mujeres que impulsan el cambio’ aportando su visión para lograr una sociedad inclusiva.

#OperaciónRAE: #OperaciónRAE es el título del cortometraje realizado por COCEMFE en 2019 con el objetivo de dar visibilidad a las personas con discapacidad física y orgánica.

REVISTA EN MARCHA

Con una tirada de 15.000 ejemplares, la revista de COCEMFE lleva desde 1980 siendo una referencia informativa sobre las personas con discapacidad física y orgánica y su Movimiento Asociativo. Además de enviarse a las principales organizaciones, empresas y administraciones del país, se distribuye a través del movimiento asociativo de COCEMFE y cuenta con una suscripción online gratuita.



Gestión económica y financiera

FINANCIACIÓN PÚBLICA



FINANCIACIÓN PRIVADA



Recursos humanos

COCEMFE cuenta con un modelo de gestión de personas basado en valores, donde hay una visión compartida, se potencia la creatividad y la comunicación interna y se apuesta por la flexibilidad para la adaptación a los cambios. Por ello, la entidad ha reforzado el Área de Recursos Humanos para actuar como eje de influencia en la alineación estratégica de toda su plantilla.

Contrataciones 2019	216	personas contratadas	135	mujeres (62,5%)	81	hombres (37,5%)
------------------------	------------	----------------------	------------	--------------------	-----------	--------------------



Servicios generales

JURÍDICO

COCEMFE presta un servicio de asesoría jurídica dirigido a sus entidades miembros con el objetivo de facilitar el desarrollo de su labor a favor de la defensa de los derechos y libertades de las personas con discapacidad física y orgánica.

Información y asesoramiento sobre discapacidad

Defensa de los derechos de las personas con discapacidad

Aportaciones para la mejora normativa

503

Consultas
realizadas
en 2019

63%

mujeres

37%

hombres

Participación asociativa

COCEMFE participa y coopera activamente con otras entidades del Tercer Sector a través de plataformas y agrupaciones, poniendo en valor la importancia del trabajo en red para situar la defensa de los derechos de las personas con discapacidad en la agenda política y ciudadana.

En estas redes de trabajo, COCEMFE articula la promoción de cambios legislativos y la asunción de políticas concretas por parte de las diferentes administraciones.



GRUPOS DE TRABAJO

COCEMFE participa en 25 grupos de trabajo de comisiones de su red de entidades aliadas y grupos de interés.

Participaciones principales



Principales participaciones:

- ✓ Accesibilidad Universal.
- ✓ Medios e imagen social.
- ✓ Derechos sociales e inclusión.
- ✓ Género, igualdad y diversidad afectivo-sexual.
- ✓ Salud, Sociosanitario, Baremo, Catálogo ortoprotésico.
- ✓ Cooperación asociativa, innovación y sostenibilidad de las entidades.
- ✓ Vida independiente y asistencia personal.
- ✓ Empleo y Responsabilidad social de las empresas.
- ✓ Envejecimiento activo.
- ✓ Educación inclusiva.
- ✓ Voluntariado.
- ✓ Cultura, ocio y turismo accesible.



Participación institucional

COCEMFE mantiene una intensa agenda institucional que la sitúa como un interlocutor ineludible ante las administraciones y organismos públicos a la hora de abordar políticas públicas en torno a la discapacidad física y orgánica, tanto en el ámbito nacional como internacional.



Esta acción le permite conocer de primera mano las decisiones que afectan a las personas con discapacidad y mejorar su capacidad de supervisión sobre la gestión pública.

Destacan por su trascendencia a nivel estatal y europeo la presentación del manifiesto “La Autonomía Personal, una cuestión de justicia e igualdad” por parte de COCEMFE en el Congreso de los Diputados; el Informe Sombra sobre el cumplimiento del artículo 32 de la Convención; la Consulta pública de la Estrategia Nacional contra la Pobreza Energética, el Borrador de la futura Estrategia de Prevención y Lucha contra la Pobreza y la Exclusión Social

2019-2023; el anteproyecto de Ley Orgánica de protección integral a la infancia y la adolescencia frente a la violencia; el Proyecto de orden ministerial por la que se desarrolla el documento técnico de condiciones básicas de accesibilidad y no discriminación para el acceso y la utilización de los espacios públicos urbanizados; las aportaciones en el Proyecto de Orden por la que se establecen las bases reguladoras para la concesión de subvenciones de ayudas de acción social, y las aportaciones a la problemática de la justificaciones de subvenciones y un Informe de incidencias en el uso y acceso al transporte aéreo por parte de las personas con discapacidad.

Participación institucional



Consejo Nacional
de la Discapacidad



Plataforma en defensa
del Cupón de la ONCE

Aportaciones legales, normativas y documentos de participación ciudadana

- ✓ Accesibilidad universal.
- ✓ Lucha contra la pobreza estructural, pobreza energética y exclusión social.
- ✓ Cumplimiento de la Convención Internacional sobre los Derechos de las Personas con Discapacidad.
- ✓ Autonomía personal, envejecimiento y cronicidad.
- ✓ Sostenibilidad y financiación de las entidades.
- ✓ Acceso al empleo y condiciones en las empresas.

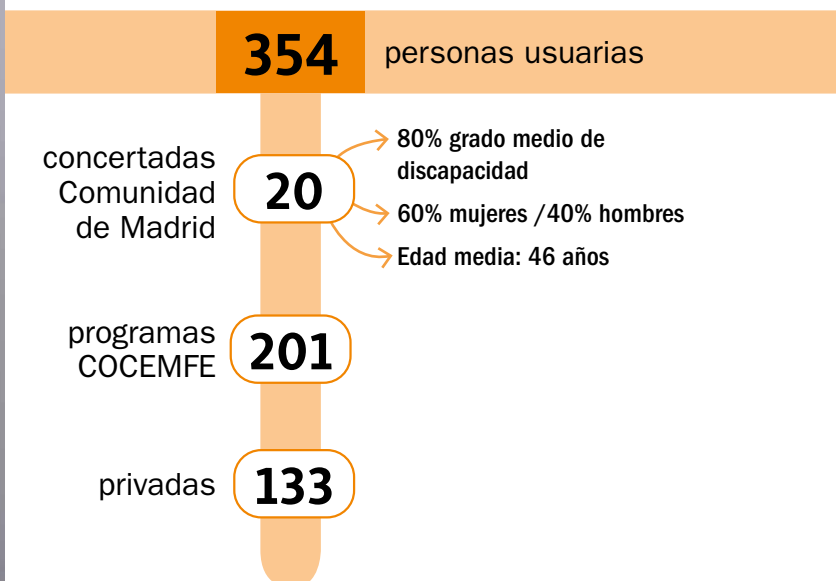
Fundación COCEMFE: Residencia



La Residencia de COCEMFE es un centro integral totalmente adaptado dirigido a proporcionar apoyos y atención especializada a personas con discapacidad física y orgánica que encuentran mayores dificultades para vivir de forma autónoma e independiente.



C/Eugenio Salazar, 2. Madrid
Tel. 91 413 80 01





8.536

estancias

concertadas
Comunidad
de Madrid

7.300

programas
COCEMFE

241

privadas

995

Durante 2019, se han mantenido los servicios de fisioterapia, terapia ocupacional y logopedia y mejorado la accesibilidad en el centro residencial, sustituyendo la tarima y zócalos de las habitaciones, así como los armarios de las mismas.



SERVICIOS

- Fisioterapia.
- Terapia ocupacional.
- Logopedia.

ACTIVIDADES

Se han llevado a cabo un gran número de actividades formativas, culturales y de ocio y tiempo libre y de participación comunitaria en las que han participado las personas residentes, así como sus familiares y el equipo multiprofesional de la Residencia.

actividades

110

Formación

Cultura

Ocio

Participación
comunitaria

COCEMFE congrega a 89 entidades que representan a las personas con discapacidad física y orgánica de nuestro país.

Estas organizaciones estatales, autonómicas y provinciales han desarrollado 950 proyectos en 2019, con los que han beneficiado a más de 345.000 personas de forma directa, así como a más de 3.343.000 de manera indirecta.



ANDALUCÍA INCLUSIVA COCEMFE

5 Proyectos ejecutados

Personas beneficiarias: 7.845 directas y 49.360 indirectas

ENTIDADES

89

PROYECTOS

950

PERSONAS BENEFICIARIAS

3.688.651

Directas
345.343

Indirectas
3.343.308

Durante el ejercicio 2019, Andalucía Inclusiva COCEMFE ha ejecutado el programa Andalucía Orienta, con el que ha atendido a un total de 1.668 personas; el programa ACTIVA-T, orientado a aquellas personas con discapacidad desconectadas del mercado laboral, ha atendido a 240 personas; el programa de Atención Integral, alcanzando las 2.706 personas atendidas en Huelva, Cádiz, Almería y Granada; el programa de Turismo Inclusivo 'ON!! ABRE ELABANICO' en todas las provincias andaluzas, el cual triplicó el objetivo de personas usuarias previsto.

También desde Andalucía Inclusiva COCEMFE se han realizado 25 aportaciones legales, 17 informes jurídicos y 12 propuestas institucionales.

CONFEDERACIONES AUTONÓMICAS



CASTILLA-LA MANCHA INCLUSIVA

3 Proyectos ejecutados

Personas beneficiarias: 1.200 directas y 10.000 indirectas

El año 2019 ha supuesto la consolidación de la entidad en el ámbito regional, llevando a cabo dos programas, gracias a la colaboración de Fundación ONCE, y al proyecto financiado por la Consejería de Bienestar Social de la Junta de Comunidades de Castilla-La Mancha con cargo al IRPF.

Además, este 2019 ha supuesto que se pudiera llevar a cabo en la región la promoción del asociacionismo de las personas con discapacidad física y orgánica, la información y el asesoramiento a empresas en materia de responsabilidad social e inserción laboral de las personas con discapacidad y el asesoramiento y orientación en la búsqueda activa de empleo de las personas con discapacidad.

Por último, se ha desarrollado una intensa labor de acercamiento del servicio al ámbito rural y durante 2019 se ha actuado con personas con discapacidad de más de 100 municipios de la región.



COCEMFE ARAGÓN

7 Proyectos ejecutados

Personas beneficiarias: 121.452 indirectas

A lo largo de 2019, COCEMFE Aragón ha realizado cinco formaciones dirigidas a las entidades, en las que en dos de ellas se contó con la colaboración del personal de COCEMFE Nacional. Además, participó en los grupos de trabajo previos a la aprobación de la nueva Ley de Derechos y Garantías de las Personas con Discapacidad en Aragón y organizó junto con COCEMFE Zaragoza la campaña #DisOrganic el 28 de noviembre de 2019.

Por último, en cuanto a la accesibilidad, estudió espacios como el Hospital Miguel Servet, el Palacio de la Aljafería y varios municipios: Jaca, Roda de Isábena, Binéfar.

Autonómicas



COCEMFE ASTURIAS

19 Proyectos ejecutados
Personas beneficiarias: 3.689 directas

COCEMFE Asturias cumplió 25 años en 2019 y se celebró con un acto festivo, el cual sirvió para dar las gracias a las 27 asociaciones que la conforman, así como entidades del Tercer Sector, empresas, ayuntamientos, Principado, entidades financieras y colaboradores en general, que durante estos años estuvieron apoyando incansablemente. A lo largo del 2019, el Área de Formación y Empleo ha llegado a 2.100 personas, se han proporcionado tratamientos rehabilitadores a través de los Programas 'Mejora' y 'Autonomy for life', se prestó asesoramiento sobre accesibilidad y gracias a COCEMFE Nacional se ha podido disponer de dos técnicos para desarrollar un proyecto para fortalecer al movimiento asociativo y el proyecto 'Incluye+D' para promover acciones y apoyos al profesorado favoreciendo la autonomía personal del alumnado con discapacidad.



COCEMFE CANTABRIA

9 Proyectos ejecutados
Personas beneficiarias: 543 directas y 3.000 indirectas

En 2019, COCEMFE Cantabria cambió de presidencia y se centró en las alianzas externas.

Entre sus actividades destacan el Festival Vivir In Movilidad, el proyecto Equipo3D con la asociación de profesores de tecnología de Cantabria, la Semana Internacional del Voluntariado Corporativo y el 'Safety Day de Solvay', la jornada de sensibilización del Ayuntamiento de Arnuero, la jornada europea de Turismo Accesible de Amica, el workshop de la Red Talento Solidario en Fundación Botín, la visita a Edscha, la Jornada Apetece con animales de asistencia o el estudio de investigación sobre la situación social y laboral de las mujeres con discapacidad de CEMUDIS.



COCEMFE CASTILLA Y LEÓN

25 Proyectos ejecutados - Personas beneficiarias: 1.345 directas y 3.290 indirectas

En el año 2019 se han atendido a un total de 5.879 consultas de personas con discapacidad y sus familias y entidades miembros. En total, se han creado 42 grupos de ayuda mutua para familiares en localidades del medio rural de Burgos, León, Palencia, Segovia, Salamanca, Ávila y Soria y ocio adaptado a 187 familias y promocionando la autonomía personal de 396 personas con discapacidad del medio rural de Castilla y León. Además, se ha realizado sensibilización socio-comunitaria con un total de 2.124 escolares de Castilla y León y prestado servicios de orientación y asesoramiento a sus entidades.



COCEMFE CATALUNYA

COCEMFE Catalunya centró sus esfuerzos en la organización del I Congreso 'Derecho a la autonomía personal. Discapacidad física y orgánica, envejecimiento y cronicidad', que se celebró en Barcelona a finales de octubre.

En el Congreso participaron 40 ponentes repartidos en cuatro mesas redondas y cuatro mesas de comunicaciones, una para cada uno de los ejes temáticos planteados. Al inicio de cada sesión diaria, se realizaron dos ponencias magistrales a cargo de Joan Clos, exalcalde de Barcelona y Amalia Gamio, miembro del Comité sobre los Derechos de las Personas con Discapacidad de las Naciones Unidas.

Durante el congreso, se acreditaron 511 personas, representantes de 260 organizaciones, entre asociaciones, fundaciones, federaciones, empresas privadas y entidades públicas.



COCEMFE COMUNITAT VALENCIANA

13 Proyectos ejecutados
Personas beneficiarias: 2.610 directas

COCEMFE CV ha seguido trabajando por la defensa de los derechos de las personas con discapacidad y su inclusión a través de la prestación de servicios de información especializada, accesibilidad, asesoramiento jurídico, educación inclusiva, educación sexual, formación en trato adecuado al colectivo, turismo inclusivo y comunicación.

Como novedades, en 2019 se ha puesto en marcha un proyecto piloto para la asistencia personal en menores en situación de dependencia y se ha celebrado la X Convención de Dirigentes, con más de un centenar de asistentes. Además, se ha participado en la adaptación de las Cortes Valencianas para que los diputados y diputadas con discapacidad intervengan en igualdad de condiciones.

Autonómicas



COCEMFE LA RIOJA

2 Proyectos ejecutados
Personas beneficiarias: 218 directas

En este 2019 se ha llevado a cabo el Servicio de Información, Valoración y Orientación al colectivo con el objetivo de ofrecer una atención específica, gracias a la colaboración del personal técnico y profesional de La Rioja Sin Barreras.

Además, el proyecto Punto Informático Accesible ha tenido como objetivo que las personas con discapacidad física en búsqueda de empleo puedan insertar su currículum vitae en un inmenso número de bolsas de empleo, así como contestar directamente a ofertas de empleo vía web.

Por otro lado, COCEMFE La Rioja ha trabajado para resolver las dudas y problemáticas de las personas con discapacidad y sus familias.



COCEMFE NAVARRA

30 Proyectos ejecutados
Personas beneficiarias: 2.000 directas y 5.500 indirectas

COCEMFE Navarra ha incrementado el número de personas atendidas: más de 2.000 en ámbitos como el empleo, el transporte, la vida independiente, el ocio, empoderamiento de mujeres...

Asimismo, ha puesto en marcha campañas como 'No es una zona vip, es una necesidad', para promover el respeto a las plazas reservadas, iniciativas como el I Carné de Donante de Órganos de Navarra, sumando más de 1.300 carnés en medio año, y eventos como el Día de COCEMFE, con más de 300 asistentes. Una labor que, un año más, ha traído reconocimientos como el Premio Reconcilia.



**CONFEDERACIÓN GALLEGA DE PERSONAS
CON DISCAPACIDAD (COGAMI)**

79 Proyectos ejecutados
Personas beneficiarias: 14.000 directas

Durante el año 2019, COGAMI puso en marcha un proyecto innovador para la promoción de la autonomía personal, en el que participaron 25 personas, con las que trabaja un equipo formado por 10 profesionales especialistas.

Otra actividad a destacar es la realización de un congreso que reunió en Santiago a expertos en economía social y desarrollo sostenible durante el VIII Annual Congress of Global Economic Accounting, donde COGAMI presentó el impacto social de la Organización, que se puede resumir con este dato: “por cada euro que recibe COGAMI de la Administración, devuelve cerca de cuatro”.

Además de estas iniciativas novedosas, durante este año COGAMI continuó con la prestación de servicios, atendiendo a más de 14.000 personas en empleo y la formación, accesibilidad, promoción de la autonomía personal, atención sociosanitaria, igualdad y apoyo al movimiento asociativo, entre otras.



**COORDINADORA BALEAR DE PERSONAS
CON DISCAPACIDAD**

9 Proyectos ejecutados
Personas beneficiarias: 1.234 directas y 2.200 indirectas

El 2019 ha sido un año muy marcado por las convocatorias electorales a nivel estatal, autonómico y municipal. La entidad ha realizado un gran esfuerzo para recoger las demandas y propuestas de los colectivos representados por las 35 asociaciones y transmitirlos a los partidos políticos y a los nuevos equipos de gobierno.

Por otra parte, la Coordinadora dispone de una red de servicios muy consolidada en el ámbito de la atención social y también en el ámbito laboral. Entre las mejoras introducidas en este ejercicio cabe destacar la puesta en marcha de un servicio de apoyo a la vivienda autónoma y la formación del personal en accesibilidad universal.

Autonómicas



FAMMA COCEMFE MADRID

19 Proyectos ejecutados
Personas beneficiarias: 59.000 directas y 210.113 indirectas

En el año 2019, FAMMA destaca el Departamento de Derechos Humanos desde el que se busca defender y ayudar a mejorar las condiciones de vida de las personas con discapacidad. Además, se ha desarrollado el Proyecto de Educación Inclusiva a través de la TICs para favorecer el aprendizaje del alumnado con discapacidad y con el Programa de Atención Laboral e Inserción en el Ámbito Rural para personas con discapacidad de la Comunidad de Madrid (PALIAR) se pretende hacer el servicio de intermediación socio laboral de FAMMA-COCEMFE Madrid a las personas con discapacidad de estas zonas.

Por último, desde el área de Igualdad de FAMMA se trabaja con personas con discapacidad todas las cuestiones de igualdad entre hombres y mujeres, mediante talleres grupales, participativos y dinámicos.



FAMDIF COCEMFE MURCIA

15 Proyectos ejecutados
Personas beneficiarias: 42.000 directas

Durante 2019 el Servicio de Información y Asesoramiento ha atendido a 1.257 personas con discapacidad y la Campaña de Sensibilización Escolar ha llegado a 9.742 alumnos desde infantil hasta la universidad.

Por su parte, el Servicio de Integración Laboral (SIL) ha atendido 8.204 personas y conseguido la inserción laboral de 394. En el trabajo desempeñado por la Oficina Técnica de Accesibilidad (OTAF) se han realizado 60 informes técnicos para mejorar la accesibilidad del entorno.

Por otro lado, se participó en la presentación del Símbolo Internacional de la Discapacidad Orgánica (DisOrganic) organizado por COCEMFE y se presentó la primera aplicación móvil destinada específicamente a la accesibilidad de 69 playas del litoral de la Región de Murcia, 'ACCEDE playas'.

Otras confederaciones autonómicas que trabajan por la plena inclusión y participación activa de las personas con discapacidad física y orgánica en todos los ámbitos de la sociedad son:

COCEMFE Canarias y COCEMFE Extremadura.



ENTIDADES PROVINCIALES

ANDALUCÍA



COCEMFE HUELVA

7 Proyectos ejecutados

Personas beneficiarias: 1.016 directas y 7.548 indirectas

COCEMFE Huelva ha tenido este año siete programas en marcha de forma continua o algunos temporalmente. Principalmente, los programas que han tenido una repercusión en las personas usuarias de la entidad han sido: Andalucía Orienta, Fomento de la Autonomía Personal, On-Abre el abanico, el Centro de Acceso Público a Internet y otros servicios ofrecidos, como Atención Social o Atención Jurídica.

La entidad es muy activa en el movimiento asociativo de Huelva y está presente en todas las comisiones, consejos y eventos para dar visibilidad y reivindicar los derechos de las personas con discapacidad.



CÓRDOBA INCLUSIVA COCEMFE

7 Proyectos ejecutados

Personas beneficiarias: 1.820 directas y 4.000 indirectas

A través de los proyectos realizados en 2019, Córdoba Inclusiva COCEMFE ha conseguido otorgar a familiares de personas con discapacidad y/o en situación de dependencia herramientas para sentirse seguras a la hora de dejarles al cuidado de terceras personas, sin que ello le conlleve un sentimiento de culpabilidad.

Además, se ha facilitado la autonomía e independencia de las personas con discapacidad física u orgánica a la hora de realizar actividades de ocio y tiempo libre.

Asimismo, se ha fomentado la red asociativa de la provincia de Córdoba y se ha asesorado a las asociaciones miembros y demás entidades de personas con discapacidad física y orgánica en todo lo que han demandado.

Provinciales



FAAM (ALMERÍA)

21 Proyectos ejecutados
Personas beneficiarias: 1.136 directas

FAAM ejecutó en el año 2019 un total de 21 proyectos, entre ellos el suministro de comidas solidarias. Además, el Programa de Autonomía Personal y Vida Independiente-Respiro Familiar ha permitido estancias residenciales a personas con discapacidad durante el período estival, promocionando la autonomía personal y vida independiente a 16 personas y sus familias. Desde el punto de vista educativo, 37 centros de Almería y provincia han sido asesorados en herramientas TIC, y 91 profesionales se formaron en el uso de estas Tecnologías de la Información y la Comunicación. Por último, destacar el reconocimiento y mención a FAAM por el Colegio de Aparejadores y Arquitectos Técnicos de toda España, por su actividad y trabajo para construir una sociedad mejor desde sus distintos ámbitos.



FAMS-COCEMFE SEVILLA

18 Proyectos ejecutados
Personas beneficiarias: 9.879 directas y 6.453 indirectas

FAMS-COCEMFE Sevilla ha impulsado la creación de una Comisión de Accesibilidad Universal en la zona rural; el uso de AccesibilidApp de COCEMFE con batidas en Sevilla; mantenido la dinámica de los canales de información y la labor en centros educativos, con más de 20 acciones de sensibilización en ellos; así como impartido educación vial a 60 conductores y conductoras.

Entre sus programas de empleo destacan los objetivos superados en más del 140%. Se ha dado prioridad a jóvenes, gravemente afectados/as, o mujeres y, por último, se ha incrementado la flota de vehículos adaptados.

FEGADI COCEMFE (CÁDIZ)



16 Proyectos ejecutados - Personas beneficiarias: 4.286 directas y 9.281 indirectas

FEGADI COCEMFE ha trabajado intensamente en 2019 para atender a las personas con discapacidad, buscando mejorar sus condiciones vitales con un servicio de calidad certificada, alcanzando la cifra de 86 plazas concertadas en la modalidad para los tres centros de los que se dispone. Además, destaca el Programa de Atención Integral que se destinó a las entidades miembros, el cual favoreció la prestación de servicios a casi 400 personas socias, destacando las más de 2.600 sesiones de rehabilitación y 250 atenciones sociales, además de los talleres grupales para el fomento de la autonomía personal. Por último, es reseñable el acto institucional y la 4ª Edición de los Premios FEGADI.



FEGRADI COCEMFE GRANADA

22 Proyectos ejecutados
Personas beneficiarias: 650 directas y 1.200 indirectas

FEGRADI COCEMFE Granada ha realizado a lo largo de 2019 un total de 22 proyectos con el objetivo de mejorar la calidad de vida, la autoestima y la autonomía de las personas con discapacidad y además la calidad de vida de sus familias y personas cuidadoras. Por ejemplo, se ha ofrecido y mejorado el servicio de transporte adaptado 'Puerta a puerta' para personas con movilidad reducida, favoreciendo así su permanencia en el entorno donde desarrollan su vida diaria. Asimismo, se han llevado a cabo cursos de 'Coaching emocional' y el programa de 'Orientación laboral' y todo ello acompañado de un plan de difusión a través de radio, prensa, web y redes sociales.



JAÉN ANDALUCÍA INCLUSIVA

3 Proyectos ejecutados
Personas beneficiarias: 1.560 directas y 150 indirectas

En 2019, Jaén Inclusiva ha ejecutado tres proyectos financiados por el Plan de Prioridades de Fundación ONCE, la Junta de Andalucía y la Diputación Provincial de Jaén. Gracias a estos proyectos, Jaén Inclusiva se ha reforzado y consolidado como referente del ámbito de la discapacidad en la provincia de Jaén, cuya misión es atender las necesidades de sus entidades miembros y de las personas con discapacidad física y orgánica en general. Destacan como principales resultados: 136 personas beneficiarias de actividades de ocio y tiempo libre, 62 en materia de empleo, 50 en asesoramiento jurídico/social y 110 en atención psicológica individual.

13 Proyectos ejecutados - Personas beneficiarias: 1.003 directas y 4.500 indirectas

Solo hace dos años de la creación de Málaga Inclusiva y en ese sentido está consiguiendo la representación que esperaba tener entre las personas con discapacidad física y orgánica en Málaga, al menos con relación a la persona usuaria de a pie. El crecimiento está siendo exponencial y la sede da cobertura a dos de las asociaciones que no tienen sede y a otras entidades regionales como FAMDISA o Andalucía Inclusiva. Además, se ha posicionado dentro de las entidades de exclusión social como el único referente de la discapacidad en Málaga, perteneciente a la Mesa por el Empleo de Málaga y ha vuelto a ser referente dentro de las distintas administraciones y de empresas en atención a personas con discapacidad física y orgánica.

MÁLAGA INCLUSIVA



Provinciales

ARAGÓN



COCEMFE TERUEL

2 Proyectos ejecutados
Personas beneficiarias: 9.420 indirectas

En 2019, COCEMFE Teruel ha llevado a cabo acciones de sensibilización como apoyar y organizar la celebración de #DisOrganic el 28 de noviembre de 2019 en el Hospital Obispo de Teruel, así como talleres terapéuticos organizados con el fin de fomentar la autonomía, la autoestima y el autoconcepto de las personas con discapacidad y evitar así situaciones de aislamiento y pasividad.



COCEMFE ZARAGOZA

4 Proyectos ejecutados
Personas beneficiarias: 66.836 indirectas

COCEMFE Zaragoza está formada por 65 entidades, 53 con sede en Zaragoza capital. Durante 2019, una nueva entidad ha entrado a COCEMFE Zaragoza: APSATUR Asociación de Pacientes con Sarcomas y Tumores Raros de Aragón. Actualmente, sigue en marcha el recurso donde COCEMFE Zaragoza da cabida a 14 entidades sin recursos propios, con el de objetivo de compartir espacios, sinergias y ofrecer atención de calidad a las personas socias. Además, COCEMFE Zaragoza ha sido reelegida como representante de las personas con discapacidad en el Consejo de la Ciudad, órgano de participación del Ayuntamiento de Zaragoza.

CANARIAS

COCEMFE LAS PALMAS



3 Proyectos ejecutados

Durante el año 2019 se ha realizado un proyecto de formación compuesto de dos certificados de profesionalidad en la rama de Administración y Gestión, cuyo objetivo ha sido la inserción laboral de 28 participantes con discapacidad, donde se priorizó a las mujeres sobre los hombres, constituyendo el 85% de las personas participantes. Asimismo, el Servicio de Integración Laboral ha orientado a 255 personas con discapacidad física y orgánica, contactado con 232 empresas y conseguido 34 contratos. Por último, a través del proyecto Incluye+d se han beneficiado 18 estudiantes con discapacidad y más de 400 alumnos y alumnas participaron en las jornadas de sensibilización.



CASTILLA LA MANCHA



CIUDAD REAL INCLUSIVA COCEMFE

En 2019 tuvo lugar la creación de la nueva Federación de Entidades de Personas con Discapacidad Física y Orgánica, Ciudad Real Inclusiva, que nació con la vocación de cohesionar el movimiento asociativo de la provincia, pues una base consistente y unida supone una garantía de futuro. Ciudad Real Inclusiva se propone respetar la personalidad y la singularidad propia de cada una de las entidades que la conforman y que vayan a formar parte de ella y actuar como interlocutor común y altavoz único en la defensa de los derechos de las personas con discapacidad física y orgánica y sus familias.



COCEMFE ALBACETE

15 Proyectos ejecutados
Personas beneficiarias: 3.500 directas

De 2019 destacan el proyecto de Atención Integral en el Centro Infanta Leonor COCEMFE Albacete, con 43 plazas residenciales concertadas con la Junta de Comunidades de Castilla-La Mancha y 14 en centro de día, donde se ofrecen servicios de rehabilitación, fisioterapia, logopedia, psicología, terapia ocupacional, transporte adaptado, ocio y tiempo libre. Además, se inició el programa AccesibilidApp y Asistente Personal a través de COCEMFE, así como campañas de prevención de accidentes como Te Puede Pasar, con Aesleme, campañas de sensibilización escolar y el Programa Dinamización Asociativa y Programa de Tecnología Adaptada 'Konectados', en colaboración con Obra Social la Caixa.

COCEMFE CUENCA



3 Proyectos ejecutados - Personas beneficiarias: 1.500 directas y 3.000 indirectas

COCEMFE Cuenca ha desarrollado a lo largo 2019 tres proyectos: el programa de Atención Directa y SIL, con el cual se ha asesorado, informado y tramitado expedientes a personas con discapacidad física y orgánica de toda la provincia de Cuenca y además, se han conseguido inserciones laborales en CEE y en empresas ordinarias; el servicio de transporte adaptado, que ha transportado diariamente a personas con discapacidad física y orgánica, atendiendo la demanda de 100 personas usuarias que presentan dificultades para desplazarse a los servicios de promoción de salud y bienestar, y el POEJ 'Limpieza accesible: inclusión de jóvenes en la profesión de limpieza' con el que se ha conseguido la capacitación profesional en la profesión de limpieza de 10 jóvenes con discapacidad.

Provinciales



COCEMFE GUADALAJARA

3 Proyectos ejecutados
Personas beneficiarias: 424 directas y 1.224 indirectas

En el año 2019, COCEMFE Guadalajara tiene a un total de 1.130 personas usuarias inscritas en la bolsa de empleo de su programa Servicio de Integración Laboral. Por otro lado, en el programa de Dinamización Asociativa y Sensibilización en Centros Educativos se ha atendido a 16 asociaciones federadas e impartido charlas de sensibilización en centros educativos de secundaria y el Servicio de Transporte Adaptado ha llevado a cabo el programa 'Puerta a Puerta', con el que se han atendido a 34 personas usuarias, realizándose un total de 2.014 desplazamientos.

Por último, destaca la colaboración entre el sector de la discapacidad y la cultura, a través de la colaboración con la Asociación Cultural Libros y Más, y su grupo de teatro solidario Phersa con la obra 'La casa de Bernarda Alba'.

CASTILLA Y LEÓN



COCEMFE LEÓN

9 Proyectos ejecutados
Personas beneficiarias: 1.557 directas y 2.000 indirectas

En el año 2019, COCEMFE León destaca el trabajo continuado en el Área de Fomento de la Autonomía Personal y la Vida Independiente gracias al programa de 'Atención Sociosanitaria' que ofreció servicios de fisioterapia, atención psicológica y atención social a 508 personas en la provincia y al programa de 'Nuevas tecnologías para la autonomía personal', dentro del que se formaron 138 personas y 97 recibieron apoyo individual.

En el ámbito del empleo la entidad cuenta con tres programas muy consolidados, distribuidos entre los centros de atención de León y Ponferrada. Asimismo, cuenta con el servicio de 'Información, Coordinación y Sensibilización Comunitaria' que atendió este año a 682 personas beneficiarias, y en marzo celebró la jornada 'Workshop Inclusivo: El valor de ser una empresa inclusiva'.



FADISO (SORIA)

6 Proyectos ejecutados
Personas beneficiarias: 300 directas y 200 indirectas

Durante el año 2019, en FADISO se han atendido entre todos los programas en torno a unas 300 personas. En total, se han desarrollado seis programas: dos programas de empleo, consiguiendo 59 inserciones; programas de apoyo psicosocial para personas con discapacidad y descanso familiar en Soria capital y provincia; un programa de formación y asesoramiento en TIC y un programa de la subvención nominativa. Asimismo, se ha llevado a cabo el Taller de Entrenamiento de Memoria y Gimnasia Mental, con el objetivo de prevenir el deterioro de la salud mental y facilitar herramientas para trabajar la estimulación cognitiva. Por último, se realizaron actividades como la presentación de la campaña de la X Solidaria y la V Carrera Solidaria a favor de personas con discapacidad de FADISO, entre otras.



FEDISFIBUR (BURGOS)

12 Proyectos ejecutados
Personas beneficiarias: 3.045 directas y 9.135 indirectas

A lo largo de 2019, Fedisfibur ha trabajado desde diferentes áreas por los derechos de las personas con discapacidad física y orgánica de la provincia. En concreto, el Área de Trabajo Social ha atendido a 638 personas, el Área de Empleo ha atendido a 415 personas gracias a 93 itinerarios diferentes y el Área de Formación organizó un total de 12 cursos. Por otro lado, se prestó también apoyo psicológico a 18 personas y se realizaron 96 asesoramientos sobre accesibilidad. Por último, además de los talleres y las actividades culturales llevadas a cabo a lo largo del año, destaca la presencia en la Feria de Participación Ciudadana en colaboración con el Ayuntamiento de Burgos.

FEDISPA (PALENCIA)



La Federación independiente de Asociaciones para la discapacidad en Palencia, las cuales cubren la discapacidad intelectual, física y sensorial, busca soluciones a los problemas comunes de las diversas asociaciones, siendo mediadora entre ellas y las instituciones públicas.

En el año 2019, se celebró el 25º Aniversario como Federación, con diversos actos y la presencia de las asociaciones en la Plaza Mayor de Palencia, en unas casetas expositivas colocadas para tal fin.

Provinciales

CATALUNYA



**FEDERACIÓ FRANCESC LAYRET
COCEMFE BARCELONA**

15 Proyectos ejecutados
Personas beneficiarias: 2.000 directas y 50.000 indirectas

COCEME Barcelona desarrolló en 2019 una quincena de proyectos encaminados a la atención de las personas con discapacidad y sus familias. Siguiendo con los buenos resultados en el año anterior, durante 2019 se consolidó la alianza con administraciones locales y provinciales para el impulso de la accesibilidad y la inserción laboral de personas con discapacidad. La consolidación del punto Incorpora y el éxito del programa de empoderamiento de mujeres han permitido establecer nuevas alianzas con organizaciones empresariales de referencia: Consorcio Zona Franca, Área 8 y PIMEC (patronal de la pequeña y mediana empresa de Catalunya). El colofón a un año repleto de éxitos se vivió durante I Congreso sobre Autonomía Personal, del que COCEMFE Barcelona fue anfitriona.



FEDERACIÓN MESTRAL COCEMFE TARRAGONA

17 Proyectos ejecutados
Personas beneficiarias: 11.000 directas y 55.000 indirectas

2019 ha sido un año agri dulce para la Federació Mestral, puesto que ante el ahogo económico sufrido, ha comprobado que la política de sinergias con las entidades miembros fomentada durante años ha fructificado: Mestral ha incrementado el programa Sinergias Mestral de apoyo a las entidades en cuanto a información, asesoramiento, comunicación...; el Aire Fresc de colaboración a actividades; el Efecte Mestral de ventajas en establecimientos adscritos; el Aprenentatge i Servei con la Universitat Rovira i Virgili; así como la participación activa en programas de COCEMFE Nacional.

También con la satisfacción de que los programas cedidos por entidades en sus inicios para una rápida consolidación de la Federación vuelven a ser asumidos por las entidades.

CEUTA

COCEMFE CEUTA



8 Proyectos ejecutados - Personas beneficiarias: 415 directas y 415 indirectas

COCEMFE Ceuta ofrece servicios como informar acerca de las ayudas de las personas con discapacidad, préstamos de sillas de ruedas, orientación laboral y derivación a ofertas de empleo, centro de estancias diurnas, transporte adaptado, entre otros. Además, realiza una labor reivindicativa, representando al colectivo de personas con discapacidad física y orgánica en todas aquellas plataformas, comités y consejos que traten temas de importancia para nuestras personas usuarias. De esta manera, colabora con la Administración para que ninguna persona con discapacidad física y/u orgánica de Ceuta se quede sin recibir todos los servicios que precise de manera integral, desde formación, fisioterapia, hasta cuidados básicos personales.



COMUNITAT VALENCIANA



COCEMFE ALICANTE

22 Proyectos ejecutados

Personas beneficiarias: 13.180 directas y 404.901 indirectas

Durante 2019, 1.335 personas han sido beneficiarias del Área de Atención Sociosanitaria de COCEMFE Alicante, que ofrece servicios de orientación, atención psicológica, terapia ocupacional, fisioterapia, talleres, ocio y actividades deportivas, así como atención afectivo sexual. Se han procesado 1.703 demandas de orientación de las 45 entidades federadas. En Empleo se ha guiado a 597 personas y conseguido 122 inserciones laborales. El Área de Accesibilidad ha atendido a 183 personas, y desde el servicio de transporte adaptado con conductor se han realizado 2.750 horas.

Por último, las XXI Jornadas Formativas de la Universidad de Alicante tuvieron 132 asistentes y 126 docentes han sido orientados desde Educación, y 7.141 personas han recibido la Guía Cominet.

12 Proyectos ejecutados - Personas beneficiarias: 4.129 directas y 8.700 indirectas

COCEMFE Valencia, en 2019, ha atendido a 969 personas en el servicio de información; 66 personas en el programa de autonomía personal; 28 personas en el programa de Vida Independiente; 35 en apoyo a familias cuidadoras; 59 personas en transporte adaptado; 81 personas con discapacidad y familiares en apoyo psicológico individual y grupal, y 2.230 personas en rehabilitación integral, a través de las asociaciones federadas.

En el Área de Empleo, se atendió a 334 personas nuevas personas (actualmente en la bolsa de empleo hay inscritas 5.547 personas con discapacidad) y 57 personas participaron en itinerarios de inserción. Se han logrado 197 inserciones laborales. Igualmente, 270 personas participaron en actividades de participación asociativa, difusión/sensibilización.



COCEMFE CASTELLÓ

30 Proyectos ejecutados

Personas beneficiarias: 1.600 directas y 2.000 indirectas

COCEMFE Castelló desarrolla anualmente programas gratuitos en beneficio del conjunto de personas con discapacidad, y especialmente de aquellas en situación de riesgo o exclusión social. En este sentido, ha atendido en 2019 a más de 1.600 personas, llevando a cabo más de 110 inserciones laborales, más de 650 atenciones y asesoramientos, charlas de asesoramiento e información sobre materias en discapacidad, talleres de autoempleo, sesiones individualizadas de atención psicológica.

En definitiva, todas las acciones de COCEMFE Castelló han tenido como objetivo paliar las necesidades que no cubre la administración pública y que son vitales para el conjunto de beneficiarios/as con discapacidad.

COCEMFE VALENCIA



Provinciales

EXTREMADURA



COCEMFE BADAJOZ

16.186 Personas beneficiarias directas

Los servicios y programas de COCEMFE Badajoz se centran a lo largo de 2019 en empleo, formación, accesibilidad, sensibilización, concienciación ciudadana, y promoción de la autonomía (rehabilitación y atención domiciliaria), adaptación de puestos de trabajo, divulgación de manuales y guía metodológicas. Además, se realizaron programas de voluntariado y asesoramiento en el ámbito educativo, en materia de productos de apoyo y vivienda, entre otros. En concreto, se lograron un total de 803 inserciones laborales desde Apamex y COCEMFE Badajoz, se mantuvieron contactos con 2.072 empresarios y empresarias y se realizaron actividades culturales de 'Acceso Abierto' con un total de 586 participantes.



COCEMFE CÁCERES

10 Proyectos ejecutados - Personas beneficiarias: 2.854 directas

A lo largo del año 2019, COCEMFE Cáceres ha desarrollado varios proyectos con el objetivo de mejorar la calidad de vida de las personas con discapacidad física y orgánica de la provincia. Entre ellos, destacan el Programa Red de Capacidades que benefició a 2.300 personas, el Programa de Voluntariado Capacite que cuenta con un total de 56 personas voluntarias o el Programa de Empleo que atendió a un total de 356 personas y consiguió la inserción laboral de 113 personas.

Por último, también se han llevado a cabo jornadas como las Jornadas de Fortalecimiento Asociativo y las Jornadas de Sensibilización Agenda 2030 y Accesibilidad.

EUSKADI

FEKOOR (BIZKAIA)



17 Proyectos ejecutados - 3.736 Personas beneficiarias directas

FEKOOR ha cumplido en este 2019 cuatro décadas de vida, motivo por el cual ha celebrado varios eventos para conmemorar esta efeméride, en los que el hilo conductor e idea fuerza ha sido la campaña 'Yo agente del cambio por la vida independiente'. En cuanto al empleo, se ha logrado la inserción laboral de 93 personas con discapacidad de un total de 643 atendidas y el Centro diurno Arbolarte ha atendido a 57 personas para mejorar la gestión de su vida autónoma. Además, se ha brindado asesoramiento jurídico en 474 casos y la trabajadora social ha asesorado de forma directa a 293 personas, a 2.158 por teléfono y a otras 58 online. Por último, en el ámbito deportivo se participó en la competición internacional de tenis de mesa y en los Campeonatos de España de Pádel en silla de ruedas y Boccia.



GALICIA



COGAMI CORUÑA

5 Proyectos ejecutados
Personas beneficiarias: 998 directas y 3.992 indirectas

En 2019, COGAMI Coruña ha llevado a cabo dos proyectos: un servicio de fisioterapia en las ciudades de Ferrol y A Coruña, así como un programa de recuperación, rehabilitación y mantenimiento de las capacidades funcionales, el cual ofrece tratamientos individuales, bajo supervisión médica en balnearios, con el que se beneficiaron personas de 10 concellos diferentes distintos de la provincia.

De igual manera, la entidad ha colaborado en programas que fomentan el deporte y ocio en los que participaron, entre los que destacan: Lecer Náutico, Proyecto Gavea y Más Deporte, donde participaron unas 73 personas.

Además, se realizaron 340 peticiones de apoyo a las asociaciones que forman parte de la entidad.



COGAMI LUGO

6 Proyectos ejecutados
Personas beneficiarias: 1.176 directas

COGAMI Lugo ha atendido durante el 2019 un total de 182 consultas a través del Servicio de Información, Orientación y Asesoramiento. Se han realizado 13 charlas de información y sensibilización en las que han participado 378 personas.

Además, se han realizado Actividades Formativas en colaboración con COGAMI y a través del Servicio de Intervención Social se han atendido a 46 personas con discapacidad y familias. Por otro lado, se ha continuado con el Taller Prelaboral de Monterroso en el que han participado 13 personas usuarias, mientras que en el Programa de Atención Integral se han realizado los servicios de autonomía personal, donde se ha atendido a 39 personas.

Por último, se ha contado con 31 personas voluntarias que han colaborado en actividades como apoyo en actividades formativas, acompañamiento y habilidades sociales.

Provinciales



COGAMI PONTEVEDRA

9 Proyectos ejecutados
Personas beneficiarias: 377 directas y 3.475 indirectas

COGAMI Pontevedra presta servicios en toda la provincia a través de servicios de apoyo, información y asesoramiento a personas con discapacidad y entidades (16 entidades). Además, fomenta el Movimiento Asociativo, solicitando la entrada en la Federación de tres nuevas entidades, el Voluntariado, organiza actividades de Fisioterapia, Natación terapéutica, Termalismo, Danzaterapia, Logopedia Organización y participa en actividades de deporte adaptado y ocio (ciclismo, navegación, slalom náutico, surf y senderos) de sensibilización (discapacidad e Igualdad) y en campañas como #DisOrganic o 'Baixo o mesmo paraugas - Vigo'.



DISCAFIS-COGAMI (OURENSE)

5 Proyectos ejecutados
Personas beneficiarias: 210 directas y 100 indirectas

En 2019 se han atendido en los servicios de atención sociosanitaria a 91 personas y más de 140 alumnos y alumnas de diferentes ciclos educativos participaron en charlas de sensibilización. Además, se trabajó con cuatro asociaciones de la zona rural de la provincia, atendiendo semanalmente a 26 personas a través del servicio de educación social con diferentes talleres relacionados con habilidades sociales, ocio, autonomía para las gestiones personales, entre otros aspectos.

Por último, en el programa de préstamo de ayudas técnicas se cedieron 22 ayudas técnicas para facilitar el cuidado de personas en situación de dependencia en sus hogares, se realizaron actividades de ocio náutico a Sanxenxo y se participó en las campañas #DisOrganic y la celebración del Día Internacional de la Discapacidad.

Otras de las federaciones provinciales que trabajan por la plena inclusión y participación activa de las personas con discapacidad física y orgánica en todos los ámbitos de la sociedad son:

**COCEMFE Huesca, COCEMFE Lleida, COCEMFE Melilla,
COCEMFE Tenerife, COCEMFE Toledo y Federació COCEMFE Girona.**



ENTIDADES ESTATALES



ASOCIACIÓN SÍNDROME 22Q11

40 Proyectos ejecutados
Personas beneficiarias: 1.027 directas y 5.000 indirectas

Los principales resultados del 2019 más destacados han sido el aumento de contactos al Servicio de Información y Orientación por parte de profesionales de diferentes ámbitos (educativo y terapéutico) y de nuevas familias, buscando información sobre el 22q y solicitando charlas formativas y de sensibilización. En 2019, el aumento de charlas se ha incrementado tanto a profesionales, como a alumnos y alumnas de Primaria, Secundaria, Formación Profesional y estudios universitarios. Por último, la actividad mensual de ayuda mutua que lleva por nombre “nos tomamos un café” sigue siendo una actividad muy importante para las familias con hijas o hijos con Síndrome 22q.



ASOCIACIÓN ESPAÑOLA DE ESCLEROSIS LATERAL AMIOTRÓFICA (ADELA)

11 Proyectos ejecutados
Personas beneficiarias: 658 directas y 1.600 indirectas

En el año 2019 se han facilitado servicios de atención integral a las personas con esclerosis lateral amiotrófica, alcanzando la cifra de 13.323 sesiones entre fisioterapia, logopedia, psicología y personas cuidadoras. Se han aumentado las ayudas técnicas adquiridas por proyectos ganados y prestados a las personas con la enfermedad. Entre los logros conseguidos, destaca la visibilidad de la enfermedad y de la Asociación. De igual manera, se han impartido tres cursos de cuidadores profesionales, tres de familiares y se ha realizado una Jornada en colaboración con el Ministerio de Sanidad, Consumo y Bienestar Social sobre “La realidad sociosanitaria de los enfermos con ELA y sus familias”.

55 CEE de Iniciativa Social - 136 entidades empleadoras de COCEMFE

ASOCIACIÓN EMPRESARIAL DE CEE DE COCEMFE (AECEMCO)



En 2019, la Asociación de Centros Especiales de Empleo de COCEMFE (AECEMCO) ha centrado parte de su actividad en la difusión del XV Convenio Colectivo General de Centros y Servicios de Atención a Personas con Discapacidad, así como en incrementar su base asociativa de cara a abordar con más fuerza representativa las próximas negociaciones respecto al mismo. Aparte de aumentar su presencia, ha desarrollado el estudio de investigación sobre los efectos de las sentencias del Tribunal Supremo relativas a la no equiparación automática de la incapacidad y discapacidad en las distintas comunidades autónomas y ha difundido el manual de buenas prácticas ‘ContrataSocial’, que permitirá a los municipios de todo el territorio nacional invitar a participar directamente en sus licitaciones a los CEE.

Estatales



ASOCIACIÓN ESPAÑOLA DE ESCLEROSIS MÚLTIPLE (AEDEM-COCEMFE)

7 Proyectos ejecutados
Personas beneficiarias: 670 directas y 9.722 indirectas

Durante el año 2019, AEDEM-COCEMFE informó y orientó a más de 200 consultas sobre diferentes aspectos de la esclerosis múltiple (EM) y formó a un total de 76 profesiones de las distintas asociaciones miembros. Por otro lado, mediante el Programa de Atención Domiciliaria, 384 personas con EM de toda España se beneficiaron de los servicios prestados a través de la contratación de cinco trabajadores/as sociales; 10 psicólogos/as; 10 fisioterapeutas; ocho terapeutas ocupacionales; dos logopedas y cuatro auxiliares de hogar. Un año más, se publicaron tres números de la revista 'Noticias EM' con más 25.000 ejemplares en papel y este año, también, a través del Proyecto 'EMpatiza con la EM' se realizaron ocho jornadas sobre EM.



ASOCIACIÓN ESPAÑOLA DE MIGRAÑA Y CEFALEA (AEMICE)

20 Proyectos ejecutados
Personas beneficiarias: 2.811 directas y 413.583 indirectas

La actividad en la que más se ha colaborado y participado han sido las jornadas para pacientes y familiares y profesionales sobre la migraña, con la finalidad de visibilizar las necesidades de las personas que la tienen. Además, se han aprovechado estas jornadas para presentar a profesionales y la Administración el Atlas de la Migraña, que muestra una fotografía del impacto que tiene la migraña en España.

Asimismo, las redes sociales permiten informar a la sociedad y la participación en campañas mundiales como la del Día Mundial del Cerebro de World Federation of Neurology o formar parte de European Migraine & Headache Alliance (EMHA) aporta visibilidad más allá de España.

ASOCIACIÓN NACIONAL HUESOS DE CRISTAL OI ESPAÑA (AHUCE)



Personas beneficiarias: 1.400 directas y 3.000 indirectas

A lo largo de 2019, AHUCE ha participado en actos como la celebración del Día Mundial de las Enfermedades, la campaña de visibilización 'Un desafío integral y global' y el XXIV Congreso sobre Osteogénesis Imperfecta, con una asistencia de 155 personas y el lema '25 años por la OI'. Además, en 2019 se ha inaugurado un nuevo local en Getafe para el Servicio Estatal de Atención especializada en Fisioterapia. La entidad cuenta además con un servicio de información y orientación (SIO); de segunda opinión en traumatología, endocrinología pediátrica y odontología, de atención especializada en fisioterapia, atención psicológica, atención social, acompañamiento hospitalario y asesoramiento escolar para personas con osteogénesis imperfecta.



FEDERACIÓN NACIONAL DE ASOCIACIONES ALCER

38 Proyectos ejecutados
Personas beneficiarias: 2.456 directas y 18.784 indirectas

En 2019, la entidad continuó avanzando en la colaboración internacional entre asociaciones europeas de pacientes renales para trabajar en la defensa de sus derechos y participando en proyectos e iniciativas con varias entidades europeas para pacientes renales y personas cuidadoras y con iniciativas concretas para pacientes de cáncer renal.

Igualmente se continuó trabajando y se avanzó en la defensa y la promoción de la autonomía de personas con enfermedad renal crónica, tanto en la defensa de sus derechos con la Clínica Legal, asegurando la prestación de tratamiento de diálisis y el transporte sanitario no urgente, como facilitando el Servicio de Alojamiento Transitorio para facilitar la atención de personas desplazadas en centros de referencia.

12 Proyectos ejecutados - Personas beneficiarias: 1.000 directas y 15.000 indirectas

Durante 2019 se han atendido más de 900 consultas de personas con miastenia, familiares y profesionales a través del servicio de información y orientación, talleres y grupos de ayuda a nivel nacional. Se han atendido más de 70 consultas a través del servicio de atención psicológica y más de 100 personas han asistido al XII Congreso Nacional realizado en el centro CREER, en Burgos, donde también se celebró el décimo aniversario de AMES. Además, se han realizado jornadas, encuentros y actos de visibilidad por el 2 de junio 'Día internacional de la miastenia'. Por último, más de 1.000 personas se han beneficiado de las publicaciones realizadas por AMES donde destaca el segundo cuento infantil subvencionado a través del 0,7% del IRPF.



ASOCIACIÓN DE LUCHA CONTRA LA DISTONÍA EN ESPAÑA (ALDE)

26 Proyectos ejecutados
Personas beneficiarias: 1.096 directas y 41.924 indirectas

Durante 2019, ALDE ha atendido diariamente el SIO y ha organizado la XXIII Jornada sobre Distonía, un Taller de Mindfulness y promovido iniciativas para recaudar fondos y sanear las cuentas, aprobadas por unanimidad en la Asamblea General de Socios.

También se ha difundido la distonía en los medios de comunicación como entrevistas en radio 5 y grandesminorías.com, en centros de salud, en carreras populares... Además, se ha apoyado a otras entidades acudiendo a eventos solidarios (preestreno de películas), a Congresos (COCEMFE Barcelona) y actos institucionales. Además, se llevaron a cabo talleres y cursos para formar a la población y aprender a hacer las cosas cada día mejor.

ASOCIACIÓN MIASTENIA DE ESPAÑA (AMES)



Estatales



ASOCIACIÓN A FAVOR DE PERSONAS CON DISCAPACIDAD DE LA POLICÍA NACIONAL (AMIFP)

9 Proyectos ejecutados
Personas beneficiarias: 1.053 directas y 2.100 indirectas

A lo largo de 2019, en el Servicio de SIO de AMIFP se han desarrollado 405 servicios tanto a personas socias como a personas que no pertenecen a la entidad. Por otra parte, en el programa de apoyo a familias, además de las atenciones personales y de las terapias psicológicas a personas con discapacidad y sus familias, se han desarrollado cursos y talleres, mientras que en el Servicio de Ocio se han desarrollado cuatro campamentos en Murcia, 23 salidas del Club de Ocio y dos salidas de ocio familiar compartido y convivencias.

Por último, AMIFP ha contado con un total de 34 personas en el servicio de voluntariado que han participado en muchas actividades.



ASOCIACIÓN ESCLEROSIS MÚLTIPLE ESPAÑA (EME)

4 Proyectos ejecutados
Personas beneficiarias: 6.500.000 directas y 20.000.000 indirectas

Durante 2019, EME ha fomentado el intercambio y el trabajo en red entre sus entidades miembros, potenciado la formación de profesionales de atención sociosanitaria de estas entidades, propiciado el debate, desarrollo de ideas y búsqueda de soluciones y promovido la creación de proyectos innovadores.

Además, ha trabajado eficazmente en la sensibilización y educación sobre la esclerosis múltiple (EM) en la población general, instituciones y otros organismos, promocionado el movimiento asociativo y el empoderamiento de las personas con EM e implicado a diversos agentes sociales. Del mismo modo, ha trabajado en la creación de una comunidad virtual para profesionales en sus canales en internet.

ASOCIACIÓN NACIONAL DE AMPUTADOS DE ESPAÑA (ANDADE)



36 Proyectos ejecutados - Personas beneficiarias: 300 directas y 1.500 indirectas

Andade en su labor de asesoramiento personalizado realiza visitas en hospitales y domicilios de personas que han sufrido algún tipo de amputación. Asesora y ayuda tanto a la persona amputada como a la familia y para ello dispone de su red de delegaciones a nivel nacional, así como de su equipo de psicólogos y psicólogas, trabajadores y trabajadoras sociales y asesoría jurídica. Asimismo, se han firmado convenios de colaboración con mutuas para el asesoramiento a sus pacientes que han resultado amputados en sus trabajos. Por otro lado, se han realizado charlas en colegios, universidades, autoescuelas, centros penitenciarios, hospitales, etc. para dar a conocer nuestra problemática, los resultados de accidentes tráfico y fomentar el deporte en la discapacidad.



ATAM PARA EL APOYO FAMILIAR

12 Proyectos ejecutados
Personas beneficiarias: 5.489 directas y 14.000 indirectas

Durante 2019, ATAM ha avanzado en aquellos proyectos y procesos implicados en la profunda transformación digital de la entidad. Estos proyectos se dirigen al desarrollo de una nueva visión del tratamiento de la información y el conocimiento en las organizaciones de atención a la discapacidad. De ahí que una de las iniciativas fundamentales ha sido el desarrollo de un Sistema Cognitivo que actúa como un Sistema Inteligente de Soporte a la Decisión Clínica. Consecuentemente, han resultado cruciales los proyectos de investigación desarrollados por el Equipo Clínico en campos como la medicina basada en la complejidad.

21 Proyectos ejecutados - Personas beneficiarias: 8.000 directas y 300.000 indirectas

En 2019, ACCU España ha potenciado su servicio de información y orientación a personas afectadas por enfermedad inflamatoria intestinal (EII) atendiendo a más de 2.600 personas. Al programa se ha incorporado una nueva herramienta, IRIA, un chatbot especializado en crohn y colitis ulcerosa que utiliza la inteligencia artificial para responder a las consultas, reconocido como una de las mejores iniciativas del sector farmacia y salud dentro de los Premios Correo Farmacéutico. El 19 de mayo se celebró el Día Mundial de la EII con la campaña #LaHistoriaInvisible, que resultó ganadora en la categoría de redes sociales de los Premios Somos Pacientes.



AUXILIA

35 Proyectos ejecutados
Personas beneficiarias: 674 directas y 4.643 indirectas

AUXILIA ejecuta sus actividades a través de sus delegaciones, además de centros asociados y prodelegaciones, de modo que dichas actividades se coordinan desde la Sede Central de AUXILIA situada en Madrid. En 2019, AUXILIA ha atendido más de 2.900 consultas en el servicio de Atención Integral y a través del programa de Ocio y Tiempo Libre, 315 personas con discapacidad han disfrutado este año de sus actividades, destacando 167 personas en colonias y pre-colonias.

Asimismo, la entidad cuenta con un equipo compuesto por 620 voluntarios y voluntarias y 5.500 personas tanto físicas como jurídicas disfrutan de la revista Avance Digital.

CONFEDERACIÓN DE ASOCIACIONES DE ENFERMOS DE CROHN Y COLITIS ULCEROSA DE ESPAÑA (ACCU ESPAÑA)



Estatales



**CONFEDERACIÓN ESPAÑOLA
DE ALZHEIMER (CEAFA)**

A lo largo de 2019, CEAFA celebró el VIII Congreso Nacional de Alzheimer, un evento que contó con la asistencia de 450 personas que han podido acceder a cuatro sesiones plenarias, 53 ponencias y 44 posters. Además, se llevó a cabo la campaña de sensibilización 'La nueva cara del Alzheimer' para dar una visión general de las demencias, con dos autobuses que han parado en 20 ciudades de todo el territorio nacional, así como las jornadas de reflexión y debate 'Dignidad y demencias', celebradas en Salamanca y Barcelona, para analizar los grados de cumplimiento o satisfacción de los derechos de las personas que conviven con las demencias.



**CONFEDERACIÓN ESTATAL DE MUJERES
CON DISCAPACIDAD (CEMUDIS)**

2 Proyectos ejecutados - Personas beneficiarias: 4.679 directas

En 2019, CEMUDIS llevó a cabo la segunda fase de un proyecto de investigación para conocer la situación social y laboral de las mujeres con discapacidad en el que participaron más de 4.500 mujeres con discapacidad residentes en distintas provincias de Castilla y León, La Rioja, Navarra, Cantabria, Galicia, Comunidad Valenciana, Murcia y Aragón. Además, realizó un estudio piloto para la detección de situaciones de violencia en el ámbito sanitario en la provincia de Huelva en el que colaboraron 147 mujeres con discapacidad. También participó en actos de representación como la Asamblea General de COCEMFE, la X Convención de dirigentes de COCEMFE CV o en las Jornadas "Derechos de las mujeres con discapacidad y agenda 2030", entre otras.

**COORDINADORA NACIONAL
DE ARTRITIS (CONARTRITIS)**



12 Proyectos ejecutados - Personas beneficiarias: 2.482 directas y 428.972 indirectas

ConArtritis continuó durante 2019 trabajando por mejorar la calidad de vida de las personas con artritis reumatoide, artritis psoriásica, artritis idiopática juvenil y espondiloartritis. Uno de los objetivos consiste en visibilizar esta enfermedad y por ello se desarrolló nuevamente la campaña nacional 'Octubre, mes de la artritis y de la espondiloartritis', entre otras. Además, este año inició nuevos proyectos como 'Arropados: encuentros de escucha y mejora para personas con artritis reumatoide', los grupos de ayuda mutua en el marco de SAIPAR y también continuó con el apoyo, asesoramiento y formaciones para las asociaciones que forman parte de la Coordinadora.



CONFESQ

Coalición Nacional Entidades con Fibromialgia, Síndrome de Fatiga Crónica / Encefalomiélgitis Mialgica, Electrohipersensibilidad y Sensibilidad Química Múltiple

3 Proyectos ejecutados

CONFESQ es una entidad constituida con el objetivo de dar respuesta a las necesidades y dificultades por las que atraviesan las personas con FM, SFC/EM, SQM y EHS. Este 2019, CONFESQ realizó diferentes proyectos con el fin de promover y dar fuerza a su movimiento asociativo, entre ellos la Campaña '#NOa laGuiaINSS' y la Cumbre Social del Clima. Por otro lado, con el proyecto Protocolo Educativo recopiló las adaptaciones necesarias para que niños, niñas y adolescentes con alguna de estas enfermedades puedan continuar y finalizar sus estudios. Por último, realizó la jornada 'Últimos avances en la investigación de fibromialgia, SFC/EM, SQM Y EHS. Creación de una red de investigación' con el fin de ofrecer información de interés tanto a profesionales como equipos directivos de asociaciones de pacientes.

8 Proyectos ejecutados - Personas beneficiarias: 1.533 directas y 5.800 indirectas

Durante el 2019, FEDAES ha llevado a cabo el proyecto 'No es lo que parece, es lo que padece II; La ataxia de modo subjetivo y de modo objetivo' con el objetivo de informar, difundir y sensibilizar sobre qué es la ataxia, las consecuencias en la vida diaria de las personas y la problemática, así como fomentar la empatía del personal sanitario y técnico relacionado con la enfermedad. Además, se desarrollaron diferentes charlas de información, difusión, sensibilización y promoción de la empatía sobre la ataxia en Valladolid, destinadas a personas con estas enfermedades, familiares, profesional sanitario y especialistas de diferentes partes de la geografía española. Por último, se realizó un concierto solidario por la ataxia y se fomentó el ocio adaptado con dos turnos de vacaciones.



FEDERACIÓN ESPAÑOLA DE ASOCIACIONES DE ESPINA BÍFIDA E HIDROCEFALIA (FEBHI)

11 Proyectos ejecutados - Personas beneficiarias: 2.000 directas

En 2019, FEBHI celebró el XV Congreso Nacional de Espina Bífida y llevó a cabo el proyecto 'Fortalecimiento de FEBHI y su red de asociaciones', con el objetivo de mejorar la gestión de las asociaciones y la calidad de los servicios que ofrecen. Además, en mayo se lanzó la campaña 'Se busca Gobierno comprometido con la Espina Bífida', que culminó con la presentación del Decálogo de necesidades de las personas con Espina Bífida. Por último, en el Área de Empleo, se han atendido a 534 personas con discapacidad en búsqueda de empleo de la Comunidad de Madrid y se ha continuado con la formación online y orientación, principalmente para personas con Espina Bífida de toda España.

FEDERACIÓN DE ATAXIAS DE ESPAÑA (FEDAES)



Estatales



FEDERACIÓN ESPAÑOLA DE DEPORTES DE PERSONAS CON DISCAPACIDAD FÍSICA (FEDDF)

72 Eventos organizados

Personas beneficiarias: 1.687 directas y 3.000 indirectas

La FEDDF ha desarrollado una intensa actividad deportiva con el colectivo de personas con discapacidad física durante el año 2019, teniendo un amplio abanico de eventos organizados dentro de la quincena de especialidades deportivas que contemplan sus estatutos. Además, se han impulsado de nuevo proyectos relacionados con la visibilidad del deporte adaptado y con especial atención a la promoción del deporte femenino. Todo ello sin olvidar el proyecto Fortis, gracias al IRPF en colaboración con COCEMFE. Además, en un año donde han comenzado a clasificarse, deportistas y selecciones, para los Juegos Paralímpicos de Tokio, todo un reto para la Federación.



FEDERACIÓN ESPAÑOLA DE ENFERMEDADES METABÓLICAS HEREDITARIAS (FEEMH)

7 Proyectos ejecutados

Personas beneficiarias: 2.000 directas y 5.000 indirectas

Todos los contenidos de los programas llevados a cabo por la FEEMH en 2019 lograron alcanzar los objetivos propuestos. En concreto, la revista tuvo difusión entre toda la comunidad metabólica, así como entre el colectivo de médicos y especialistas en metabolopatías, y además se logró la colaboración de todas las asociaciones, especialistas y personal médico. Con la página web www.metabolicos.es siguió aumentando el número de visitas y reforzando su posicionamiento como punto de información para personas con metabolopatías. Por último, con las diferentes jornadas se logró que llegara la información sobre metabolopatías a pacientes y familiares y brindar información especializada.

FEDERACIÓN DE ENFERMEDADES NEUROMUSCULARES (ASEM)



6 Proyectos ejecutados - Personas beneficiarias: 1.215 directas

Dentro de las actividades del 2019 llevada a cabo por la Federación ASEM, destacan las tareas de visibilidad y divulgación como el XXXII Congreso de enfermedades neuromusculares, los Premios ASEM o la Jornada sobre la patología de Charcot Marie Tooth. Además, se ha promovido la sensibilización y la concienciación, desarrollando la campaña transmedia por el Día de las Enfermedades Neuromusculares #Delamano15N. Por otro lado, para fortalecer el movimiento asociativo en el ámbito de las enfermedades neuromusculares, se organizó la Jornada de Fortalecimiento Asociativo en el Centro CREER de Burgos y también se publicó el primer libro sobre nutrición en enfermedades neuromusculares: 'Dieta en enfermedades neuromusculares. Preguntas, respuestas y platos del mundo'.



FEDERACIÓN ESPAÑOLA DE HEMOFILIA (FEDHEMO)

16 Proyectos ejecutados
Personas beneficiarias: 3.600 directas y 7.200 indirectas

Durante 2019, la formación y sensibilización para personas con hemofilia y otras coagulopatías han seguido constituyendo uno de los pilares fundamentales en las actividades de Fedhemo, manteniéndose por un lado las existentes, como las jornadas para niñas y niños, familias, adolescentes, la Asamblea Nacional y el Simposio Médico Social, entre otras.

Por otro lado, se ha celebrado por primera vez un encuentro de mujeres con coagulopatías congénitas, el I Albergue de jóvenes y un curso de especialización en el tratamiento de pacientes para fisioterapeutas. Por último, otro servicio nuevo desarrollado este año ha sido el transporte de medicación a domicilio especializado en tratamiento de hemofilia.

4 Proyectos ejecutados - Personas beneficiarias: 400 directas

En 2019, la Federación ha continuado con el desarrollo de los proyectos encaminados a mejorar la integración física, emocional y laboral, en definitiva, de mejorar la calidad de vida de las personas con un trasplante de corazón. Se ha potenciado el intercambio internacional a través de la integración en la Federación Europea de trasplantados de corazón y pulmón y se ha conseguido la organización en España de los próximos Juegos Europeos de trasplantados de estos órganos. Además, el proyecto de 'acogida asistencial y terapéutica' ha destacado por encima de los demás y la difusión de la donación de órganos, a través de diversas intervenciones durante todo el año, ha tenido una gran acogida entre la población.



FEDERACIÓN ESPAÑOLA DE LUPUS (FELUPUS)

6 Proyectos ejecutados
Personas beneficiarias: 7.200 directas y 65.000 indirectas

FELUPUS continúa dando visibilidad al lupus para mostrar la realidad biopsicosocial de la enfermedad y la importancia de las asociaciones como apoyo y fuente de información para las personas con lupus. Para ello, y con la ayuda del personal sanitario, se han llevado a cabo diversas actividades entre las que destacan las acciones para dar visibilidad a la enfermedad en su Día Mundial, como el Reto de la Mariposa, el XVIII Congreso Nacional de Lupus en Sevilla, los III Cursos de Formación para entidades miembros, el IV Encuentro de Jóvenes con Lupus, difusión del proyecto 'Frena el sol, frena el Lupus' y la participación en jornadas y eventos de sociedades médicas y asociaciones miembros.

FEDERACIÓN ESPAÑOLA DE TRASPLANTADOS DE CORAZÓN (FETCO)



Estatales



FEDERACIÓN ESPAÑOLA DE FIBROSIS QUÍSTICA (FEFQ)

5 Proyectos ejecutados
Personas beneficiarias: 2.500 directas

En 2019, FEFQ ha conseguido que 17 fisioterapeutas realizaran 1.837 visitas al domicilio de más de 300 familias con fibrosis quística (FQ), distribuidas por todo el territorio español, para proporcionar formación en fisioterapia respiratoria. Ha publicado una guía para la etapa escolar titulada 'La Fibrosis Quística en el cole' y realizado un diagnóstico sobre el conocimiento de la enfermedad en la sociedad, a la vez que ha continuado con la campaña nacional de sensibilización social. Por otro lado, ha llevado a cabo varios talleres presenciales y ha conseguido que se llegue a un acuerdo de financiación para los últimos tratamientos de la enfermedad (Orkambi y Symkevi) y que puedan estar disponibles para todas las personas con FQ que los necesiten.



FEDERACIÓN NACIONAL DE ENFERMOS Y TRASPLANTADOS HEPÁTICOS (FNETH)

7 Proyectos ejecutados
Personas beneficiarias: 1.200 directas y 1.200 indirectas

En el año 2019, FNETH ha ejecutado un total de siete proyectos: cinco a nivel estatal y dos a nivel autonómico, con los que ha conseguido beneficiar a 2.400 personas. Destacan el servicio de atención psicológica, el servicio de alojamiento transitorio a personas con patologías hepáticas y sus familias y la información acerca de las patologías hepáticas a la población. Además, ha conseguido aumentar el número de personas beneficiarias con respecto al año anterior.

FRATER ESPAÑA



6 Proyectos ejecutados - Personas beneficiarias: 3.153 directas y 5.515 indirectas

A lo largo del año 2019, Frater España ha llevado a cabo varios programas en habilidades sociales e inteligencia emocional para fomentar la escucha activa, la empatía y la asertividad. Además, ha realizado atención social mediante cuatro residencias de personas con discapacidad y asesorado a sus entidades ante las nuevas necesidades técnicas y jurídicas del movimiento asociativo. Por otro lado, se ha participado en una Sesión Extraordinaria en las Cortes de Castilla La Mancha con motivo del Día Internacional de las Personas con Discapacidad.



COCEMFE



LIGA REUMATOLÓGICA ESPAÑOLA (LIRE)

11 Proyectos ejecutados

Personas beneficiarias: 18.250 directas y 200.000 indirectas

La Liga Reumatológica Española durante el año 2019 ha realizado una serie de proyectos encaminados a mejorar la calidad de vida de las personas con enfermedades reumáticas y a fortalecer el movimiento asociativo de su entidad. Cabe reseñar que en marzo se realizó una 'Jornada de trabajo y reflexión' para las entidades que forman la plataforma LIRE-Joven y mediante la cual se da visibilidad a las asociaciones y personas con enfermedades reumáticas y musculoesqueléticas pediátricas integradas en LIRE. Por último, en noviembre se realizaron unas jornadas denominadas 'Encuentro de Organizaciones de Pacientes LIRE 2019', encaminadas a realizar talleres y ponencias para fortalecer el grupo LIREJoven.



FEDERACIÓN ESPAÑOLA DE PADRES DE NIÑOS CON CÁNCER

11 Proyectos ejecutados

Personas beneficiarias: 18.000 directas y 72.000 indirectas

Durante 2019, la Federación Española de Padres de Niños con Cáncer ha mantenido los programas de continuidad que se realizan anualmente, y ha conseguido una mejora en el proceso de rehabilitación neurocognitiva, incorporando una aplicación informática que permite llegar a más pacientes. Asimismo, se ha actualizado la guía para docentes 'Alumnado con cáncer', con el apoyo de COCEMFE, para que el personal docente tenga un manual de trabajo para la educación de niños, niñas y adolescentes con cáncer, con o sin secuelas derivadas del mismo y ayudará al desarrollo de la evaluación psicopedagógica del alumnado oncológico para la determinación de las necesidades educativas específicas derivadas de la enfermedad.

7 Proyectos ejecutados - Personas beneficiarias: 12.800 directas y 160.000 indirectas

En 2019, la FEP ha desarrollado cinco programas: 'Divulgación, participación y apoyo a la investigación', 'Información y formación a personas', 'Desarrollo y fortalecimiento asociativo', 'Sensibilización' y 'Cooperación institucional'. Entre los proyectos que contemplan estos programas destaca el Observatorio Parkinson, un proyecto de apoyo a la investigación a través de acciones de divulgación, participación de personas y diagnóstico de la realidad. También es importante resaltar la campaña del Día Mundial del Parkinson 'Conocerlo es el primer paso para combatirlo', la cual consiguió un impacto de más de 4.000.000 de personas, el INSPIRA, I Encuentro Nacional de Asociaciones de Parkinson, o la publicación de la Guía de Actuación en Parkinson.

FEDERACIÓN ESPAÑOLA DE PÁRKINSON (FEP)



Otras entidades estatales que trabajan por la defensa de los derechos de las personas con discapacidad y promueven su inclusión y participación social son la **Asociación Española del Sueño (ASENARCO)**, la **Asociación Nacional de Amputados (ADAMPI)** y la **Federación Española de Asociaciones de Linfedema y Lipedema (FEDEAL)**.



Denuncia de las situaciones de discriminación



Firme defensa de derechos



Promoción estratégica del Movimiento Asociativo





COCEMFE



Apuesta por la salud y la vida independiente



Transformación y proyección de COCEMFE hacia la sociedad



Contribución al pleno desarrollo de las personas





COCEMFE

COCEMFE. SERVICIOS CENTRALES

Luis Cabrera, 63 - 28002 Madrid
Tel. 91 744 36 00 - Fax 91 413 19 96

COCEMFE. SEDE SOCIAL

Eugenio Salazar, 2 - 28002 Madrid
Tel. 91 413 80 01 - Fax 91 416 99 99

Diseño y maquetación

Grupo Iniciativas de
Comunicación Integral, SL
Tel. 985 39 22 90
info@grupoiniciativas.com
www.grupoiniciativas.com

Filmación e impresión

Artes Gráficas Eujoa

Depósito legal

AS-1327 / 2004



www.cocemfe.es
cocemfe@cocemfe.es



COCEMFEnacional



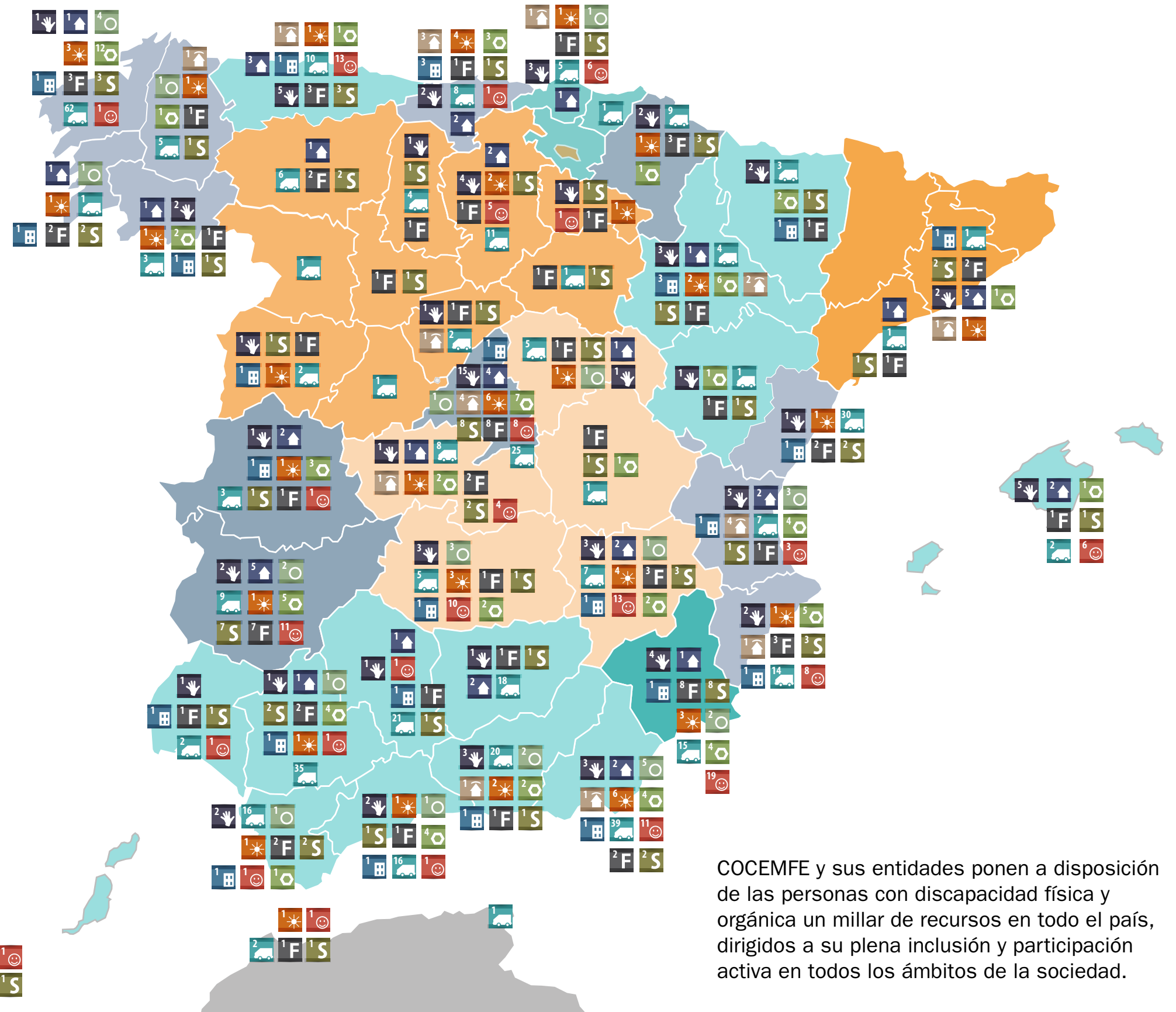
@COCEMFE_



CocemfeSC

RECURSOS DE COCEMFE

-  Servicios de Rehabilitación: 88
-  Viviendas Tuteladas: 22
-  Servicios de Ayuda a Domicilio: 45
-  Centros de Día: 54
-  Centros Especiales de Empleo: 81
-  Centros Ocupacionales: 30
-  Residencias: 28
-  Formación para el Empleo: 81
-  Ocio y Tiempo Libre: 128
-  Transporte Adaptado: 447
-  Servicios de Empleo: 81



COCEMFE y sus entidades ponen a disposición de las personas con discapacidad física y orgánica un millar de recursos en todo el país, dirigidos a su plena inclusión y participación activa en todos los ámbitos de la sociedad.



COCEMFE



SERVICIOS CENTRALES

C/ Luis Cabrera, 63. 28002 Madrid
T: 91 744 36 00 - F: 91 413 19 96

SEDE SOCIAL

C/ Eugenio Salazar, 2. 28002 Madrid
T: 91 413 80 01 - F: 91 416 99 99



GOBIERNO
DE ESPAÑA

MINISTERIO
DE SANIDAD, CONSUMO
Y BIENESTAR SOCIAL

SECRETARÍA DE ESTADO
DE SERVICIOS SOCIALES