

# En Marcha



Revista Informativa de la Discapacidad Física y Orgánica de España

**¡COCEMFE  
te desea lo mejor  
para este nuevo año!**



## Comunícate con los tuyos con sólo pulsar un botón

Llévate el móvil más sencillo de usar, con un botón especial para tu tranquilidad, con pantalla a color y caracteres más grandes.

Y ahora, además, llévatelo también de la manera más fácil: desde

**0€**

Infórmate en [www.vodafone.es/vodafoneparatodos](http://www.vodafone.es/vodafoneparatodos)

Es tu momento. Es Vodafone.



# Reforzamos nuestra presencia mediática

Mario García Sánchez,  
Presidente  
de COCEMFE



Desde la filosofía de COCEMFE, de continua renovación y búsqueda de mejoras, presentamos a nuestros lectores un producto informativo renovado, tanto en diseño como en contenidos.

“En Marcha” se quiere mostrar como una revista dinámica, amena pero con la profesionalidad y rigor en sus informaciones que siempre la han caracterizado.

En sus páginas ganarán peso las noticias, nacionales e internacionales, insólitas, científicas... Las informaciones sobre nuestras entidades seguirán teniendo también un hueco destacado dentro de la revista y su opinión continuará teniendo cabida en la sección “Tribuna de Opinión”. Reportajes y entrevistas a personajes destacados serán asimismo elementos clave en sus páginas.

Nuestra Confederación a la vez que poseedora de unos productos informativos propios es consciente de la importancia de la difusión de su labor en los medios de comunicación. Hemos decidido incrementar nuestra presencia en los medios ya que nos aportan el papel fundamental para superar nuestro tradicional déficit: la falta de sensibilización y concienciación de la sociedad con las personas con discapacidad. Estamos produciendo noticias, para potenciar que se nos conozca y de esta forma dar más valor a nuestro trabajo y función en la sociedad.

Así, prensa, radio y televisión se han hecho eco de nuestra labor, reivindicaciones y puntos de vista sobre los temas más destacados de la actualidad en los últimos meses: Ley de Autonomía Personal y Atención a las Personas en Situación de Dependencia, la crisis económica, las plazas de aparcamientos para personas con discapacidad, entre otras cuestiones.

La máxima de “si no estás en los medios, no existes” cobra todo su sentido en nuestros días. Su poder y capacidad de movilización no deja dudas, por ello la importancia de un posicionamiento mediático. Queremos utilizar todos los elementos de los que dispone nuestro gabinete de comunicación para llegar cada vez a más personas, utilizar de alguna manera a la prensa como instrumento de presión con los poderes públicos, en definitiva con los que toman las decisiones para que nuestros objetivos se cumplan. COCEMFE existe y por tanto quiere estar con el fin de reforzar su labor.

## A la espera de *cambios*

**E**l 3 de diciembre se celebró el Día Internacional de las Personas con Discapacidad, una fecha que tiene por objetivo sensibilizar a la opinión pública sobre las cuestiones relacionadas con la discapacidad y movilizar el apoyo a la dignidad, los derechos y el bienestar de las personas con discapacidad a lo largo y ancho del mundo.

En España, el colectivo de la discapacidad sigue luchando día a día por estos derechos y una cuestión que nos atañe y no podemos dejar de destacar, una vez más, es el desarrollo de la Ley de Autonomía Personal y Atención a las Personas en Situación de Dependencia.

La evolución de esta norma se está convirtiendo en una cuestión complicada y delicada. Se trata de una ley ansiada por nuestro colectivo que está siguiendo su camino, pero las expectativas iniciales puestas en ella no se están cumpliendo.

El desarrollo de la ley por cada Comunidad Autónoma, el copago, la aplicación de los baremos o la formación de las personas que tienen que realizar esos baremos son cuestiones que todavía no se han resuelto de manera satisfactoria para el sector de la discapacidad.

Desde COCEMFE esperamos que estas cuestiones se vayan reconduciendo y corrigiendo para que por fin podamos sentirnos verdaderamente orgullosos y satisfechos con una Ley que tanto tiempo llevábamos esperando.

Por último, en estos momentos de grandes desafíos para el desarrollo y bienestar de cerca de cuatro millones de personas con discapacidad, desde COCEMFE pedimos que se realicen con mayor celeridad las modificaciones legislativas

necesarias para que se cumpla la Convención sobre Derechos de las Personas con Discapacidad de la ONU.

COCEMFE valora el esfuerzo realizado por el Gobierno en la defensa de este tratado internacional, animando a todos los países a ratificarlo por su importancia en la defensa de este sector de la población. Tras su entrada en vigor, el 3 de mayo de 2008, todas las leyes que se aprueban en nuestro país deben llevar el sello de universalidad y las leyes que ya tenemos vigentes se deben adaptar a la misma para que definitivamente se reconozca al colectivo de personas con discapacidad como ciudadanos de pleno derecho en todos los países del mundo.



Monitores de esquí adaptado, profesión solidaria



ISSN: 1137/833

Edita: COCEMFE (Confederación Española de Personas con Discapacidad Física y Orgánica)

Servicios Centrales: C/ Luis Cabrera, 63. 28002 Madrid  
Página web: www.cocemfe.es  
E-mail: enmarcha@cocemfe.es

Nota: La Redacción de EN MARCHA no se hace responsable ni está de acuerdo necesariamente con las opiniones de sus colaboradores o con las respuestas que se dan en las entrevistas.



Con la colaboración del Ministerio de Sanidad y Política Social

**Consejo de Redacción:**

Mario García Sánchez  
Roser Romero  
Pedro Moyano  
Director:  
Carlos Laguna Asensi  
Asesora de Comunicación:  
Lola Silva  
Redactor-Jefe:  
Sheila Martínez  
Redacción:  
Enrique Moreta  
Fotografía:  
Salvador García  
Archivo Cocemfe

**Corresponsales:**

La Red: Área de Cooperación para el Desarrollo de COCEMFE  
COGAMI: Cristina Pet  
COCEMFE Extremadura: Jesús Gumiel  
El Saliente: Ernesto de Gabriel  
FEJIDIF: Juan Manuel Olivares  
COCEMFE Castilla y León: Asun de Elorduy  
COCEMFE Castilla La Mancha: Mercedes Tinoco  
COCEMFE Comunidad Valenciana: Ángela Alonso  
FEKOOR: Raúl Aguirre  
FAMDIF COCEMFE Murcia: María Peñalver  
COCEMFE Navarra: Iñaki Cenicerros  
CANF COCEMFE Andalucía: Mercedes Vega  
COCEMFE Asturias: Eva de las Heras  
COCEMFE Cantabria: Miguel Ángel Fernández  
FEDISFIBUR: José Manuel Garrido  
COCEMFE Alicante: Paqui Medina  
AMIAB: Ángel Carretero  
Federación Española de Fibrosis Quística: Estefanía Alabau  
Federación Española de Espina Bífida e Hidrocefalia: Cristina Martín  
CONARTRITIS: Antonio I. Torralba Gómez-Portillo

**Maquetación y Diseño:**

Salvador García

**Publicidad:**

Conchi Fernández  
Grupo Iniciativas de Comunicación Integral S.L.  
Tlf.: 985 392 290 - conchi@grupoiniciativas.com

D.P.: M-7276/1980

Distribución:

AMIAB

Imprime:

GRÁFICAS EUJOA



Comunidades: Baleares y Canarias el problema de la insularidad



Zapatero recibe al sector de la discapacidad

- 03 Carta del presidente
- 04 Editorial
- 06 Cartas al director
- 08 COCEMFE actualidad
- 10 Se habló de... nosotros
- 12 La Red
- 15 CERMI
- 17 Tribuna de opinión
- 18 Nuestras Entidades
- 38 Noticias

54 Cita con... Francesc J. Romeu, Accesibilidad en Renfe



- 58 Feria de Empleo
- 60 Día Internacional de la Discapacidad
- 62 Lectores
- 64 El personaje
- 66 Turismo
- 67 Empresarios
- 68 Curiosidades
- 70 Ocio para todos
- 73 Directorio

entrevistas

Jordi Hereu  
Alcalde de Barcelona



42

Amparo Solé  
Neumóloga



46

Carmen Tomás  
Periodista



56

Mª Belén Alonso  
Escritora



61

## La Iglesia y las personas con discapacidad

La Iglesia anima y aplaude a unos a ejercer el acto sexual, mientras condena a otros. Es decir, si estás bendecido por la Santa Madre Iglesia, ya eres libre y puedes hacer lo que quieras con tu cónyuge, que nadie te lo prohíbe ni te dice nada. En cambio, si no te casas o, mejor dicho, no puedes ejercer dicho sacramento por circunstancias ajenas a tu voluntad y, en cambio, te apetece en asiduas ocasiones tener algún tipo de relación sexual, es incomprensiblemente prohibido por diversos sectores arcaicos. El problema radica en el tradicional desconocimiento por regla general que ha existido siempre por parte del estamento eclesial hacia la vida personal e íntima de una persona con discapacidad gravemente afectada. Ninguna institución puede y debe decidir sobre la vida privada de una persona, y menos, desconociéndola. Me considero católico, pero como en cualquier convivencia familiar, hay determinados conceptos de pecado que se deberían pulir, revisar o reformar, mediante el diálogo y la comprensión entre ambas partes.

Rafael Ayala Marín



### ¿Se han planteado lo perjudiciales que son los badenes?

Fumar perjudica la salud ¿qué duda cabe? ¿Alguien imagina un ayuntamiento que obligue a fumar a los vecinos? ¿Se han planteado lo perjudiciales que son los badenes? ¿No hay suficientes radares ni existen sanciones adecuadas para aplicar?. Teniendo en cuenta que los mayores y personas con discapacidad suelen

padeecer dolencias graves de espalda ¿de verdad tenemos que seguir consintiendo ese “atropello” a nuestra salud? Algo habría que hacer. Desde luego, callarse, no. Yo, desde aquí, pondré un cero cerapio a los ayuntamientos y poderes públicos que se sirven de esta práctica.

María Luisa Sánchez Vinader



## La odisea de visitar la Alhambra en silla de ruedas



El 16 de septiembre decidí ir con mi familia a visitar la Alhambra ya que mi mujer es de Padul, muy cerquita de Granada. Mi paseo por la Alhambra fue una odisea y un verdadero infierno. Es el lugar a visitar menos accesible que he visto en mi vida, y tengo 66 años. Quisiera que estas palabras expresasen toda mi admiración por la Alhambra en su conjunto y todo lo que de historia tienen sus palacios, pero los que lo dirigen tendrían que pasear en esas sillas de ruedas y así comprobar que lo que digo es muy cierto y si son inteligentes lo tendrán que subsanar.

Por todo ello y con la esperanza de que algún día yo pueda volver a visitarla, no me queda más remedio que decir: minusválidos del mundo, no sólo de España, ni se os ocurra visitar la Alhambra, es el monumento histórico menos accesible que he visto en mi vida. Un cero absoluto para los responsables de su dirección por su falta de consideración hacia unas personas que tienen tanto derecho a disfrutarla como ellos.

Julián López Pládena  
Madrid

### OBITUARIO

#### FALLECE EL PRESIDENTE DE COCEMFE Y ALCER TENERIFE

El día tres de noviembre falleció a sus cincuenta y nueve años, Santiago Expósito Rodríguez, Presidente de ALCER Tenerife y COCEMFE Tenerife. En su labor incansable por los enfermos renales, capto a más de 40.000 donantes de órganos en la provincia Tinerfeña, creo un centro de rehabilitación, un centro de estética y la empresa Iniciativas Canarias para la Vida (INCAVI). Nos ha dejado una gran persona, amigo de sus amigos y un luchador incansable. Hasta siempre Santiago, te echaremos de menos.



#### FALLECE MERCEDES COBOS, TRABAJADORA DE FUNDACIÓN COCEMFE

El pasado 29 de septiembre falleció Mercedes Cobos, amiga y compañera de la Fundación COCEMFE, con 48 años de edad y muchas ganas de vivir. Las palabras de despedida no son suficientes para recordarla. Desde el primer día brilló por su simpatía, su esmero y su dedicación. Fue una gran persona y buena compañera, le gustaba su trabajo y siempre tenía una sonrisa para todo el mundo y así permanecerá en nuestro recuerdo y en nuestros corazones. Mercedes ha dejado su huella silenciosa y generosa en nuestras vidas. Tus compañeros/as nunca podremos olvidarte.



Tus compañeros de Fundación COCEMFE.

Pueden enviar sus cartas a la dirección de “En Marcha”  
C/ Luis Cabrera, 63, 28002 Madrid  
o al correo electrónico: [enmarcha@cocemfe.es](mailto:enmarcha@cocemfe.es)  
indicando su nombre y DNI



# en Coruña



tienes mucho que ver



## Vulneración de derechos

Con motivo del Día de las Naciones Unidas COCEMFE pidió que se realicen con mayor celeridad las modificaciones legislativas necesarias para su adaptación a la Convención de Derechos de las Personas con Discapacidad.

El presidente, Mario García, señaló que **“las personas con discapacidad necesitan que se acabe con las vulneraciones de sus derechos y que éstos sean restituidos lo antes posible, puesto que la Convención lleva en vigor en nuestro país más de año y medio”**.

COCEMFE valora el esfuerzo realizado por el Gobierno en la defensa de este tratado internacional, animando a todos los países a ratificarlo por su importancia en la defensa de este sector de la población.



## Conectados a la red

A partir de ahora se dispondrá de una herramienta generada específicamente para los Servicios de Integración Laboral (SIL) que permitirá gestionar de forma integral y en red, las ofertas y demandas de empleo, las bases de datos de demandantes, empresas y entidades, así como gestionar las ofertas de formación y empleo, y estadísticas e informes, entre otras utilidades.

La herramienta, denominada SILNET, está financiada por el BBVA y entre sus características cabe destacar su oficialidad, seguridad, versatilidad, diversificación, y por encima de todo, su universalidad: **desde un simple portátil conectado a Internet, se puede acceder a la aplicación**, además de tener la posibilidad de consultar ofertas y demandas del resto de los Servicios de COCEMFE de forma automatizada y en tiempo real.

Mario García, se muestra satisfecho con este nuevo avance, “la experiencia generada en estos últimos diez años, estas acciones nos permiten disfrutar de recursos comunes, manteniendo nuestra libertad de acción e identidad”.

Teniendo en cuenta esta experiencia y que COCEMFE colabora muy estrechamente con los Servicios Públicos de Empleo, desde la entidad se propone que dentro del marco de la Estrategia Global para el Empleo, se articule un Registro Nacional de Entidades Colaboradoras Especializadas, que dispongan de un reconocimiento oficial de actuación en materia de empleo y discapacidad (por su experiencia, personal cualificado, etc.) y que puedan ser financiadas mediante conciertos por las Administraciones competentes.



## Venta on line

Renfe ha puesto a disposición de las personas con discapacidad la posibilidad de compra a través de su web [www.renfe.es](http://www.renfe.es) las denominadas Plazas “H”, específicas para personas con movilidad reducida, y de las plazas especiales en camas.

Esta iniciativa ha sido calificada desde la Confederación Española de Personas con Discapacidad Física y Orgánica (COCEMFE) en palabras de Mario García, como “muy buena”. “Por fin las personas con discapacidad podrán tener esta opción al igual que el resto de ciudadanos. Es un pequeño paso más para la igualdad real de nuestro colectivo”, añade.



## Llamamiento

Se ha hecho un llamamiento a los ayuntamientos del país para que tengan en cuenta las necesidades de las personas con discapacidad a la hora de presentar proyectos para el Fondo Estatal para el Empleo y la Sostenibilidad Local.

Una de las líneas de financiación del nuevo Fondo engloba **diferentes proyectos catalogados de “sostenibilidad social”** como por ejemplo centros de servicios sociales, sanitarios, culturales y deportivos. También pueden presentarse los proyectos denominados de movilidad urbana sostenible, dentro de la línea de sostenibilidad ambiental, que podrían beneficiar a las personas con discapacidad conjugando accesibilidad universal, cohesión social y defensa del medio ambiente.

Según Mario García, presidente de COCEMFE, “tenemos esperanza en que la colaboración con los representantes municipales continúe para desarrollar la finalidad social del nuevo fondo, ya que los ayuntamientos pueden destinar el 20% de la cuantía máxima autorizada por Consistorio a gasto corriente con objetivos eminentemente sociales, principalmente en atención a personas dependientes y en materia de educación”.





La Confederación recibió el Premio Fundación Adecco por su compromiso social y la labor continuada a favor del cumplimiento de los fines de la Fundación. La entrega de galardones estuvo presidida por el ministro de Trabajo e Inmigración, Celestino Corbacho y fue presentada por la periodista Minerva Piquero.

“Queremos agradecer a la Fundación Adecco el habernos concedido este prestigioso galardón, es un orgullo y un honor, puesto que compartimos el objetivo de trabajar arduamente por conseguir la

## Premio Fundación Adecco

inserción laboral de las personas que tienen grandes dificultades para encontrar empleo, como las personas con discapacidad”, señaló el presidente de COCEMFE, Mario García, quién recogió el premio de manos de Antoni Negre, Patrono de la Fundación Adecco.

“Este reconocimiento nos anima a continuar trabajando y defendiendo los derechos de las personas con

discapacidad física y orgánica en todos los ámbitos en los que COCEMFE tiene presencia”, añadió Mario García.

La Fundación Adecco quiso celebrar su décimo aniversario con estos galardones, reconociendo la labor de las empresas, instituciones públicas, tejido asociativo y personas particulares que durante este tiempo han trabajado con ellos.

## Punto de encuentro de entidades



Grupos de debate durante un curso

La IX Edición de la Universidad Técnica de COCEMFE finalizó con la realización de ocho acciones formativas en las que participaron cerca de 200 personas pertenecientes a las entidades de la Confederación.

Los cursos **abordaron temas como la escolaridad del alumnado con discapacidad en la educación ordinaria, los jóvenes en el asociacionismo o el desarrollo asociativo en relación con el entorno.**

La IX Edición de la Universidad Técnica, que se desarrolló en el albergue juvenil Castillo de San Servando (Toledo), tuvo como broche final las **VII Jornadas Formativas de Mujeres y Discapacidad** cuyo objetivo principal fue hacer visible las reivindicaciones de las mujeres con discapacidad.

## Encontrar empleo en el medio rural

COCEMFE ha publicado la metodología “De lo rural y la discapacidad, UN MODELO DE INTERVENCIÓN” con la colaboración de la Obra Social “la Caixa”.

La obra es una metodología

práctica, clara y concisa, que permite a los diferentes agentes que intervienen en materia de formación y empleo conseguir ampliar las oportunidades de integración de las personas con discapacidad residentes en el ámbito rural.

## Aparcamientos reservados para discapacitados

La Confederación ha denunciado el mal uso de las plazas de aparcamiento reservadas para personas con discapacidad. Las denuncias y quejas que llegan a la entidad constatan que el uso indebido de estas plazas sigue siendo una constante.

“El transporte privado para las personas con discapacidad es uno de los aspectos esenciales para su normalización y autonomía personal, no es un capricho”, señala Mario García. Cuando una persona con discapacidad se encuentra con una plaza reservada ocupada muchas veces tiene que aparcar muy lejos de donde se dirigía, lo que conlleva un enorme perjuicio que incluso pone en riesgo su integridad física, puesto que la plaza de aparcamiento alternativa puede que le fuerce a cruzar entre vehículos, invadir la calzada y sortear obstáculos de todo tipo.

COCEMFE, quiere animar a todas aquellas personas que sean testigos de esta utilización indebida de las plazas de aparcamiento, ya sean personas con discapacidad o no, a que hagan llegar sus denuncias a las autoridades competentes y nuestra entidad.



## COCEMFE

está teniendo un amplio impacto mediático en los últimos meses. Aparte de aparecer en un nutrido número de medios digitales, el trabajo de la Confederación ha sido recogido por las principales agencias de información del país (Europa Press, EFE, Servimedia) así como en prensa escrita, radio y televisión.



### Reportaje en Madrid Directo

El programa **Madrid Directo**, de **Telemadrid**, obtuvo unas cifras de audiencia récord en esta temporada, al registrar un 12.7% de share y 155.000 espectadores, justo el día en que emitió un reportaje sobre la labor de nuestra organización para conseguir empleo a las personas con discapacidad del medio rural a través de una Unidad Móvil pionera en España.

### Amplia presencia en Radio

El presidente de COCEMFE, Mario García, explicó las peculiaridades de esta iniciativa a través de una entrevista emitida en el programa de **Herrera en la Onda**, de **Onda Cero**, en su espacio de Mundo Social.

Las reivindicaciones realizadas por COCEMFE en el Día de Naciones Unidas también tuvieron su espacio en el **Programa Protagonistas de Punto Radio**. Mario García pidió que las leyes españolas se vayan adaptando a la Convención de la ONU asegurando que “tenemos derecho a formar parte de un jurado, a que no estemos discriminados en determinados actos notariales, y queremos que se reforme la Ley de Propiedad Horizontal porque en pleno siglo XXI las personas con discapacidad somos prisioneros en nuestros propios domicilios”.

En el programa de **Ana García Lozano**, en esta misma emisora de radio, Joana Estévez, trabajadora de la Fundación COCEMFE, explicó desde su propia experiencia la problemática a la que se enfrentan las personas con discapacidad por el mal uso de las plazas de aparcamiento reservadas.

Además, en **Radio 5 Todo Noticias**, de **Radio Nacional de España**, ha aparecido semanalmente la Confederación para transmitir a la sociedad las últimas necesidades y demandas del colectivo de las personas con discapacidad.

### Nuestras reivindicaciones en Prensa

En cuanto a prensa tanto en el **Periódico de Cataluña**, como en el **Diario de Córdoba**, fue recogida la opinión de Mario García acerca de las principales reivindicaciones del colectivo sobre temas tan candentes como el desempleo, la Ley de autonomía personal y atención a las personas en situación de dependencia o



la falta de accesibilidad en los edificios públicos y en las viviendas particulares. Con respecto a este último tema el presidente afirmó: "Estamos prisioneros en nuestras casas" por lo que según expuso el colectivo ha pedido que se modifique la ley para que las obras puedan superar el coste de tres mensualidades. "Si hay que hacer la obra, cueste lo que cueste, que se haga", concluyó.

**La Razón** por su parte publicó un reportaje sobre el plan de Adif para hacer totalmente accesibles todas las estaciones de la red ferroviaria española donde se recogieran las declaraciones de Roser Romero, Secretaria de Organización de COCEMFE. "El sector de la discapacidad valora que el diseño universal sea concebido de forma transversal en los planes de las compañías ferroviarias. Es un camino sin retorno que beneficiará a todos, porque es un gran avance no sólo para las personas con movilidad reducida, sino que también mejora la calidad de vida de toda la sociedad", destacó Roser Romero.

### Periódicos digitales y nuestra fundación

El Confidencial.com publicó un reportaje sobre la Ley de Autonomía Personal y Dependencia en el que el presidente de la Confederación mostró su malestar con el desarrollo de la misma. "Ha fallado estrepitosamente", indicó Mario García. El funcionamiento de la residencia de COCEMFE, la labor de sus trabajadores, el día a día de sus habitantes y sus inquietudes y opiniones, también quedó reflejado en este artículo.

Discapnet, Solidaridad Digital, El Economista.es y el portal web Noticias Médicas han hecho también una amplia cobertura de las informaciones que desde nuestra organización hemos difundido.

### Medios Locales y Regionales

El presidente de COCEMFE, Mario García y el Director Técnico de Empleo, Julián Palomo se reunieron con el alcalde de Ávila, Miguel Ángel García Nieto, con el objetivo de colaborar para fomentar la integración laboral de las personas con discapacidad. El encuentro fue recogido por numerosos medios locales como el **Diario de Ávila, Ávila Digital, la cadena SER, Radio Nacional de España, Canal 8 y Castilla y León Televisión.**



el confidencial

# El reto: El Salvador y la inclusión social



la red

**C**ándido Reyes tiene 26 años, y está afectado por polio. Fue el primer usuario inscrito en el Proyecto Piloto de Inserción Laboral del Colectivo de Personas con Discapacidad desarrollado por COCEMFE, gracias a la cofinanciación de la Agencia Española de Cooperación Internacional para el Desarrollo (AECID) y la Fundación ONCE, en El Salvador. Un joven de mirada tranquila pero con una incansable tenacidad y una idea firme: salir adelante. Estas características le han valido el reconocimiento de familia, amigos, maestros y jefes.

Reyes fue también el primer trabajador insertado laboralmente gracias a la oficina del Servicio de Integración Laboral del proyecto. El joven ha cumplido con una serie de procesos formativos y ha sido insertado en dos ocasiones, sin embargo, su sueño es formar una microempresa propia. Actualmente realiza sus prácticas como Chef en uno de los hoteles de mayor prestigio en El Salvador, el Hotel Radisson. “Es una persona dinámica y muy aplicada en su trabajo, indaga cuando no comprende algo y se esmera por hacer las cosas de la mejor manera”, menciona uno de sus jefes.

Según Reyes “en el ámbito laboral mi vida estaba vacía, no tenía el respaldo de una asociación que me dijera cuales son mis derechos. En



algunos momentos sentí la frustración de que nunca encontraría trabajo. Sin embargo, me enteré del proyecto SIL, llamé, me tomaron los datos y a los tres meses ya se habían puesto en contacto conmigo para ofrecerme una oportunidad de empleo”.

Cándido también sueña con un futuro sin barreras que no limiten su incorporación a la vida productiva salvadoreña, donde al buscar un empleo los jefes de recursos humanos no observen primero la discapacidad, sino la experiencia y capacidad para desarrollar las labores asignadas. “Las personas con discapacidad necesitamos una oportunidad, no lástima, sino que nos abran las puertas para demostrar que podemos hacer cualquier cosa como el resto de personas”, afirma.

### Superación y perseverancia

Domingo Sosa, por su parte, resalta la importancia de la actividad formativa del proyecto. Este joven de 34 años y con problemas de

visión, lo tiene claro: “El Servicio de Integración Laboral (SIL) me ha dado la oportunidad de ampliar mis conocimientos y ahora voy a una empresa con seguridad, sin importarme mi problema físico, seguro de mostrar todo lo que he aprendido en el SIL”.

Sosa es uno de los usuarios favorecidos por la firma de un convenio con el Centro de Formación Laboral (CFL) de la alcaldía de San Salvador. En este centro de formación, Domingo ha obtenido su titulación en informática básica y avanzada. “Me siento feliz, más que nada porque hoy siento que aparte de ser una persona común y corriente, sé que soy una persona que puede aportar al país”, concluye.

Al igual que Cándido y Domingo más de 150 personas han encontrado trabajo desde el inicio del proyecto de Inserción Laboral en El Salvador, en octubre de 2007.



# Renfe contigo

Un nuevo canal de comunicación que te mantiene informado de todo cuanto necesitas saber a diario sobre los servicios de Renfe.

**902 320 320**

**renfe**

[www.renfe.com](http://www.renfe.com)



GOBIERNO  
DE ESPAÑA

MINISTERIO  
DE FOMENTO

ACORTAMOS DISTANCIAS. ACERCAMOS PERSONAS.

[www.fomento.es](http://www.fomento.es)

# Apoyo a los emprendedores de Perú

la red

**C**OCEMFE está ejecutando desde noviembre de 2008 el proyecto “Fortaleciendo las actividades emprendedoras de las personas con discapacidad en el Perú”, cofinanciado por la Agencia Española de Cooperación Internacional para el Desarrollo (AECID) y la Fundación ONCE.

Carmen Rosa Tipian es una de las beneficiarias de este programa. Con 50 años, y una discapacidad motora con escoliosis pronunciada, es fundadora de la Asociación de Impedidos en Acción (TIA) y su actual presidenta. Trabajadora y emprendedora incansable, decidió, debido a la ausencia de centros educativos para personas con discapacidad en su zona, Chinchá, montar ella misma el Centro Educativo Técnico de Producción “CETPRO” cuya finalidad es capacitar a jóvenes con discapacidad.

“Mi Centro no funcionaba bien, tenía varios problemas. Gracias a que soy miembro de la Confederación Nacional de Discapacitados del Perú, en la ciudad de Chinchá, me invitaron a participar en los talleres del Proyecto, donde me han hecho ver las cosas de otra forma y me han despejado muchas dudas”, explica Carmen Rosa Tipian.

Jovita Oré Pastorelli, de 50 años y afectada de polio, se encontró con la misma situación. “Creo que me pasaba lo mismo que a otros compañeros con discapacidad, trabajaba sin tener un orden sistemático en la organización y administración de mi Taller”.

Para Jovita Oré la formación recibida para su pequeño Taller de Confecciones en tela y en cuero ha sido beneficiosa. “El proyecto me está permitiendo descubrir los beneficios personales, económicos y sociales que trae consigo la ampliación y sistematización de

que antes ejercía mi oficio de manera más anárquica”, explica.

Según Filiberto Neyra, que es miembro de la



conocimientos en todos los temas relativos a las diferentes etapas del proceso de la producción, comercialización y administración micro-empresarial”, afirma.

En el caso de Filiberto Neyra Rueda, dueño del taller de tarjetas artesanales “Manos Incas” y afectado de paraplejía, la formación recibida “ha influido de manera notable en mi gestión comercial”. “He recibido orientaciones y talleres sobre Ideas de Negocio, Gestión Empresarial, Control de Calidad, Marketing, entre otros. Esta formación es muy valiosa para mi desarrollo empresarial ya

Fraternidad Cristiana de Personas enfermas y con discapacidad de Santa Anita “gracias a estos talleres sé cuanto son mis costos, mis márgenes de ganancias y mis proyecciones como empresario; así mismo he logrado comprender que la labor que realizo requiere de una reorganización y planificación a nivel empresarial”.

Cuando finalice el proyecto, en noviembre de 2010, más de 300 personas con discapacidad de Perú habrán participado en los talleres y recibido apoyo y asesoría para la puesta en marcha de su microempresa.

## La banda ancha, servicio universal

El Comité Español de Representantes de Personas con Discapacidad se ha dirigido al Ministerio de Industria, Turismo y Comercio (MITYC) para **pedir que la banda ancha de Internet sea considerada como servicio universal de telecomunicaciones**, a fin de asegurar los derechos a la infoinclusión de las personas con discapacidad.



## El coste de las reformas en las viviendas

El Comité Español de Representantes de Personas con Discapacidad (CERMI) ha elaborado una propuesta de enmiendas al proyecto de ley de fomento del alquiler donde se incluye una modificación de la Ley de la Propiedad Horizontal por la cual “la comunidad, a instancia de los propietarios en cuya vivienda vivan, trabajen o presten sus servicios altruistas o voluntarios personas con discapacidad, o mayores de 70 años, **estará obligada a realizar las obras de accesibilidad**

**que sean necesarias para un uso adecuado a su discapacidad** de los elementos comunes, o para la instalación de dispositivos mecánicos y electrónicos que favorezcan su comunicación con el exterior.”

El CERMI plantea esta urgente reforma de la Ley de Propiedad Horizontal para hacer recaer los costes de las actuaciones de accesibilidad, colectivamente, en todos los vecinos del inmueble, y no, como ocurre ahora, en exclusiva sobre el vecino con discapacidad o mayor de 70 años.

La consideración como servicio universal de la banda ancha a Internet llevaría aparejadas obligaciones legales para los operadores, aumentando las garantías de los usuarios que tendrían asegurado el acceso al servicio, independientemente de su localización geográfica, en condiciones de calidad garantizada y a un precio asequible.

## Implicación con la discapacidad

Las políticas autonómicas de discapacidad tienen un déficit de participación de los movimientos sociales, por lo que “no está siendo efectivo en esta dimensión territorial el principio de diálogo civil que obliga a que los gobiernos cuenten activamente con la ciudadanía organizada en el diseño, ejecución y seguimiento de sus políticas”, señaló el CERMI.



**“Son todavía muy pocas las comunidades que tienen, por ejemplo, comisiones de discapacidad en sus parlamentos autonómicos, o consejos territoriales de la discapacidad”**, añade.

Por ello el comité pide a todas las autonomías que se doten de estos mecanismos de participación, propuesta y consulta.



## Reunión con la secretaria de Organización del PSOE, Leire Pajín

Una delegación del CERMI, encabezada por su presidente, Luis Cayo Pérez Bueno, se reunió el pasado mes de octubre con la secretaria de Organización del PSOE, Leire Pajín y la secretaria de Bienestar Social, Marisol Pérez Domínguez.

Durante la reunión se repasaron los principales asuntos que actualmente conciernen a las personas con discapacidad. Uno de los temas que se trataron fue el Pacto Europeo por la Discapacidad que el CERMI ha propuesto al Gobierno para que lo impulse durante la futura presidencia española de la Unión Europea, asimismo se habló sobre la aplicación en España de la Convención de la ONU sobre los Derechos de las Personas con Discapacidad.

## Disconformidad con la propuesta de directiva de igualdad de trato

El CERMI ha expresado su absoluta disconformidad con la propuesta de Directiva de Igualdad de Trato para todas las personas, presentada por la Presidencia sueca de la Unión Europea en su semestre de mandato.

El Comité sostiene, en sintonía con el Foro Europeo de la Discapacidad (EDF), que el texto supone “un claro

retroceso” respecto al enfoque de la Convención Internacional sobre los Derechos de las Personas con Discapacidad, en vigor desde hace más de un año, según indicó en un comunicado.

Ambas entidades subrayan que la propuesta, en lugar de ampliar el derecho a la igualdad, lo debilita considerablemente, y han hecho un llamamiento para que los estados miembros trasladen sus objeciones a la actual propuesta y

urgen a la Presidencia sueca a revisarla en consonancia con los principios de derechos humanos, igualdad y no discriminación incluidos en la legislación de la UE.



## Itinerarios individualizados

El CERMI cree necesario que se realicen itinerarios individualizados de atención sociosanitaria, en función de las necesidades concretas de la persona, coordinados activamente por gestores únicos, siguiendo el sistema de casos, que se encarguen de las situaciones particulares.

Ésta es la solución, según el comité para crear un auténtico espacio sociosanitario, como anunció

la ministra de Sanidad y Política Social, Trinidad Jiménez.

Se trataría de crear itinerarios concretos, según los casos particulares de cada usuario con discapacidad, que transitará por el espacio sanitario y por el social, siendo responsabilidad del gestor el proponer y proveer las soluciones.





# ConArtritis: difundiendo la realidad de la artritis reumatoide

Hoy en día, cuando me preguntan qué enfermedad padezco y respondo “artritis reumatoide”, todavía obtengo alguna de estas respuestas: “Mi abuela y mi tío también la padecen, sé que es muy dolorosa”, “es consecuencia de la edad, todos acabaremos sufriendola...”.

En el fondo, me gustaría que la gente conociera la verdadera realidad sobre la artritis reumatoide: afecta al 0,5% de la población, puede aparecer a cualquier edad, aunque sea más prevalente entre los 25 y 55 años y entre las mujeres (4 mujeres por cada hombre). Se trata de inflamación, enrojecimiento y dolor de articulaciones. La rigidez te impide moverte por las mañanas y es un dolor continuo aún cuando estás en reposo, un dolor que te limita la movilidad. Sin embargo, tienes que vivir con ella cada día, acondicionando tu vida, tus relaciones personales, tu trabajo... Y por ello, te debes plantear cómo puedes y quieres vivir, y lo mejor es considerarlo como una oportunidad que te ofrecen para tomar decisiones sobre tu enfermedad, tratamientos y necesidades.

No sólo es necesaria la concienciación entre la población general, sino que los propios pacientes reclaman más información seria y elaborada por expertos. Sin la formación adecuada, los pacientes corren un mayor riesgo de abandonar su medicación y tienden a infravalorar su estado de salud. Por ello, creo que son fundamentales aquellas iniciativas que intentan mejorar la calidad de vida del paciente mediante campañas de comunicación, jornadas multidisciplinarias, proyectos de terapia ocupacional o programas epidemiológicos, entre otras cosas.

Siguiendo esta misma dirección, el 5 de octubre de 2004 se creó la Coordinadora Nacional de Artritis, con la finalidad de dar a conocer la artritis reumatoide, la artritis psoriásica y la artritis idiopática juvenil y las repercusiones que estas enfermedades tienen en las personas que la padecen con el fin de crear un estado de opinión favorable hacia ellos. Desde entonces y hasta hoy, la labor de la Coordinadora Nacional de Artritis ha estado dividida en tres vertientes: la sociedad, los especialistas y los pacientes.

Además, desde la Coordinadora consideramos necesario cambiar la imagen que se tiene de las asociaciones de pacientes como simples lugares de reunión para hablar de los “males” que se padecen y quejarse sobre la enfermedad, los tratamientos y los especialistas que los tratan. Pues la labor que pueden y deben realizar las asociaciones de pacientes es totalmente distinta, informando, orientando, asesorando, y siempre que se pueda, solucionando las cuestiones que se le plantean en la vida diaria a los pacientes debidas a la enfermedad, buscando para ello el apoyo de los especialistas, entidades e instituciones adecuadas, y defender los derechos de las personas con artritis en todos los ámbitos, sensibilizando y concienciando a la sociedad en general sobre las necesidades de estos pacientes.



Antonio I. Torralba  
Gómez-Portillo  
Presidente  
de ConArtritis



Reunión de COCEMFE Cantabria con el alcalde de Santander

## Nueva Ordenanza de Accesibilidad para Cantabria



Realizando un ejercicio de sensibilización con varias alumnas

El alcalde del Ayuntamiento de Santander, Íñigo de la Serna, acompañado por el Concejale de Autonomía Personal, Roberto del Pozo López se reunió con la Comisión Ejecutiva y Gerencia de COCEMFE-Cantabria, para presentar la memoria de actividades de esta concejalía.

El Alcalde de Santander informó a los representantes de la próxima publicación de la Ordenanza de Accesibilidad, aprobada por el Pleno, y cuya elaboración ha contado con las aportaciones de entidades que trabajan en el ámbito de las personas con discapacidad, así como de los grupos políticos y de otros sectores de la sociedad.

El Alcalde definió la ordenanza como **“una norma muy ambiciosa que piensa en el presente pero, sobre todo, en el futuro y en quienes hoy no tienen ninguna discapacidad pero que la pueden tener o que dentro de unos años pueden ver reducida su movilidad como consecuencia de la edad”**.

En virtud del convenio de colaboración firmado con el consistorio, **COCEMFE-Cantabria ofrece al Ayuntamiento asesoramiento técnico en el desarrollo de programas y actuaciones orientadas a sensibilizar a la ciudadanía** acerca de los problemas cotidianos del colectivo de personas con discapacidad.

Además, incluye la elaboración de informes y propuestas de adaptación para mejorar la accesibilidad en la ciudad y está previsto desarrollar actividades conjuntas en atención social, intermediación laboral, apoyo al transporte adaptado, rehabilitación, programas de atención jurídica y actividades tanto terapéuticas como lúdicas y deportivas.

### V Campaña Escolar

La entidad cántabra presentó además la V edición de la campaña “Educando en la Igualdad, Rompiendo Barreas” para el curso lectivo 2009/2010 en un acto que tuvo lugar en la plaza Porticada de Santander y que contó con la asistencia de la consejera de Educación, Rosa Eva Díaz Tezanos; el alcalde de Santander, Íñigo de la Serna; el concejal de Autonomía Personal, Roberto del Pozo; y el director de la Obra Social de Caja Cantabria, Juan Muñiz.

La presidenta, Mar Arruti, afirmó que la campaña ha logrado que los participantes vean “a la propia persona, más allá de la silla de ruedas”. En este sentido, defendió que **“la mejor forma” de concienciar a la sociedad sobre la discapacidad son “las personas con discapacidad”**.

No es la chistera de un mago...



...pero es igual de mágica



## TARJETA REGALO DE EL CORTE INGLÉS

Porque puedes sacar de ella desde un sofá, una lavadora o un televisor hasta un reloj, una bicicleta o unos zapatos. Y todo ello sin trampa ni cartón. Simplemente tienes que acercarte a cualquiera de nuestros centros, escoger la tarjeta más idónea para la ocasión y cargar en ella la cantidad que deseas regalar. Y la persona que la recibe será quien escoja su propio regalo en cualquiera de nuestros centros. Así de fácil. Y por arte de magia, aciertas con todos los regalos.

  
barcelona  
world race





# Día Internacional de la Espina Bífida 2009



21 de noviembre:  
día internacional  
de la espina bífida



Uno de cada 1.000 niños  
nacidos presenta  
una malformación congénita

Los datos de casos de Espina Bífida presentes en España demuestran que es el defecto congénito causante de discapacidad severa más frecuente (1 de cada 1.000 niños nacidos presenta una malformación congénita de este tipo y la mitad de ellos, son niños con Espina Bífida).

Mejorar la calidad de vida de las personas afectadas y destacar la importancia de las campañas de sensibilización para educar en la diversidad desde edades tempranas fueron los dos aspectos fundamentales que la Federación Española de Asociaciones de Espina Bífida e Hidrocefalia (FEBHI) quiso reivindicar en el Día Mundial de la enfermedad, celebrado el 21 de noviembre.

Las entidades de FEBHI realizaron por toda España diferentes actividades para hacer llegar su mensaje a la sociedad. Mesas informativas, jornadas, pegadas de carteles, gymkhanas o talleres fueron algunas de ellas.

La Federación por su parte, en consonancia con el mensaje a difundir en el Día Mundial de la Enfermedad, lleva trabajando desde septiembre, en los centros educati-

vos, las características de la Espina Bífida a través de dos materiales editados para tal fin: el cuento **“Los zapatos de Marta”** (para alumnos de Primaria) y el comic **“Pepe Lino y sus colegas”** (para alumnos de secundaria).

Dentro del mismo proyecto, como complemento a los anteriores materiales, se ha editado la Guía **“La Espina Bífida y la Infancia”**.

En un formato sencillo y accesible, y con la imagen de la campaña de este Día Internacional, recoge los servicios que todas las asociaciones federadas ofrecen para los niños y niñas afectadas y sus familias.

**La Espina Bífida (EB) es la malformación congénita más grave compatible con la vida.** Los nacidos con Espina Bífida presentan dificultades de movilidad en diferente grado, teniendo que usar de por vida silla de ruedas en los casos más graves.

## Ácido Fólico

A pesar de promover una campaña de sensibilización en el Día Internacional, FEBHI y sus miembros federados no quisieron dejar de hacer llegar el mensaje de prevención en el que se centraron campañas anteriores como es: “Si piensas tener un hijo, al menos tres meses antes, toma Ácido Fólico”.

**Y es que la Espina Bífida es fácil de prevenir en un elevado porcentaje de casos con la ingesta diaria de la dosis adecuada de ácido fólico, bajo prescripción médica.** Incidir en este mensaje y colaborar a su divulgación, puede evitar la aparición de casos futuros.





# Asturias

Mónica Oviedo,  
presidenta  
de COCEMFE Asturias  
posa con el galardón  
junto a José Antonio  
Cortés, derecha,  
y José Vega

## Premio ONCE a la Solidaridad

COCEMFE Asturias recibió el Premio ONCE a la Solidaridad Principado de Asturias, en la categoría Entorno Sin Barreras, por su proyecto educativo “Me Muevo”. En la entrega de premios, que tuvo lugar en Oviedo, estuvieron presentes entre otras personalidades la presidenta de la Junta General del Principado de Asturias, María Jesús Álvarez; el Delegado de Gobierno en el Principado de Asturias, Antonio Trevín; la Procuradora General del Principado de Asturias, María Antonia Fernández-Felgueroso, y Belén Fernández Acevedo, Concejala de Servicios Sociales del Ayuntamiento de Oviedo.

El proyecto educativo “Me muevo”, es una idea original del presidente de ADICAS (Asociación de discapacitados de Castro Urdiales) y ha sido desarrollado y adaptado al entorno asturiano por COCEMFE Asturias a través de sus Centros Especiales de Empleo.

“Me Muevo” presenta de forma lúdica, concretamente con un juego de mesa, todo un reto para que los escolares asturianos se familiaricen con los diferentes tipos de discapacidad y adquieran conocimientos básicos e información de la accesibilidad universal y todo ello con el fin de que se puedan relacionar con estas realidades sin miedos, dudas, ni prejuicios.

Tras recoger el premio, la presidenta de COCEMFE Asturias, Mónica Oviedo pronunció unas palabras de agradecimiento por la distinción concedida por la ONCE, compartiendo la misma no sólo con las 23 asociaciones integradas en COCEMFE Asturias sino también con el ideólogo del juego de Mesa, José Antonio Cortés, presidente de ADICAS, presente también en el acto y con Cajastur, que hizo posible que “una brillante idea se convirtiera en realidad”.

Mónica Oviedo aprovechó también el momento para manifestar su gratitud por el trabajo diario que el equipo humano de la Confederación, su Fundación y el Centro Especial de Empleo desarrolla con el objetivo de mejorar la calidad de vida y lograr la igualdad de derechos de las personas con discapacidad, “pues gracias a ese trabajo se llevan a cabo multitud de proyectos entre los que se encuentra el que esta tarde ha sido galardonado”

Un total de diez candidaturas, procedentes de distintos ámbitos de la comunidad, compitieron por los premios ONCE a la Solidaridad Principado de Asturias en alguna de las categorías convocadas en esta edición.

El resto de premiados en las diferentes categorías fueron el Grupo Lacera, en la categoría de Integración Laboral y el doctor Tomás Villacampa y su equipo oftalmológico de Asturias en la categoría Lucha contra la ceguera.

El acto fue clausurado con la actuación del Coro de la ONCE de Asturias, dirigido por Gonzalo Pumares.



nuestras  
entidades



La Federación Coordinadora de Personas con Discapacidad Física de Bizkaia celebró el 30 aniversario de su fundación, en el marco de los actos del 3 de Diciembre, Día Internacional de las Personas con Discapacidad.

Bajo el lema, ¡Nuestros derechos no están en crisis!, FEKOOR puso en marcha un completo programa de actividades para celebrar ambos acontecimientos tan importantes para el colectivo.

A mediodía dio comienzo el Acto institucional en el que se concedieron los Premios FEKOOR 2009. El Premio de accesibilidad fue otorgado a la empresa Osoa, una ingeniería ubicada en Donostia, comprometida con el desarrollo de tecnología de apoyo y de control del entorno con el objetivo de promocionar la autonomía personal y la igualdad de oportunidades para las personas con discapacidad.



## ANIVERSARIO

Los actos de celebración comenzaron a las 10 de la mañana con la "Ginkana de los sentidos", una actividad lúdica y pedagógica realizada con 30 escolares de quinto curso de la ESO del Colegio Luís Briñas del barrio bilbaíno de Santutxu. Se trató de un recorrido dividido en varias zonas en las que se recrearon las condiciones que deben afrontar las personas con algún tipo de discapacidad (física, visual, auditiva...), para que el alumnado realizase un ejercicio de empatía.

Posteriormente, tuvo lugar una Concentración en el Arenal bilbaíno como reivindicación de los derechos del colectivo con una nutrida participación que finalizó con la lectura de un manifiesto reivindicativo.

El Premio de Comunicación Social fue otorgado al portal [www.vidasolidaria.com](http://www.vidasolidaria.com), un proyecto impulsado por El Correo Español y la BBK que brinda al mundo asociativo la posibilidad de difundir sus actividades y proyectos a través de Internet.

El momento más emotivo de la jornada lo constituyó el reconocimiento al voluntariado de FEKOOR con el que la entidad quiso homenajear a todas las personas que han hecho posible la labor del movimiento asociativo de la discapacidad a lo largo de estas tres décadas.

La jornada de celebración del Día Internacional de las Personas con Discapacidad y del 30 aniversario de FEKOOR culminó con una comida conmemorativa que tuvo lugar en el Barceló Hotel Nervión.

## Actividades acuáticas al alcance de todos

La Asociación de Personas con Discapacidad "El Saliente" organiza por tercer año consecutivo el Programa "Natación y Rehabilitación Terapéutica para Personas con Discapacidad" en la Piscina del Centro Deportivo de la Universidad de Almería, con el patrocinio del Patronato Municipal de Deportes del Ayuntamiento de la ciudad.

Gracias a esta iniciativa veinte jóvenes con discapacidad de la asociación podrán beneficiarse de actividades deportivas y terapéuticas acuáticas, con vistas a mejorar sus condiciones físicas generales y su estado de salud.

Con esta III Edición, se consolida la actividad dentro del Plan de Dinamización Asociativa que anualmente lleva a cabo esta entidad



Una alumna y su profesora durante una clase

and that in 2009 counts with the collaboration of the company electric Endesa-Sevillana. Said Plan of Dynamization Associative includes sports activities, ludic, cultural and training campaigns with views to dynamize the associative fabric and generate a series of actions that contribute to the normalization of the collective and the improvement of its general conditions.

A large advertisement for Green Field Aparthotel. The main image shows a lush green garden with a winding white path leading to a white building. In the bottom left corner, there is a collage of three smaller images: a swimming pool, a modern building, and a view of a garden. The text "Green Field APARTHOTEL" is written in a stylized font at the bottom center, and the address "Avda. de Tenerife nº 6 - 35100 Playa del Inglés - Gran Canaria" is at the bottom.

## Presencia en “Zona Joven 2009”

FAMDIF participó un año más en la Feria Regional de Participación Juvenil “Zona Joven 2009”, celebrada en el recinto ferial de Archena. La entidad organizó junto con la Federación de Deportes de Discapacitados Físicos de la Región de Murcia un campeonato de Boccia, deporte similar a la petanca en el que únicamente participan personas en sillas de ruedas.

Numerosos jóvenes participaron en esta actividad y pudieron comprobar de forma directa que no hay barreras que impidan a las personas con discapacidad poder disfrutar de cualquier deporte.

Desde que esta feria comenzase, en el año 2000, más de 400 asociaciones, entidades y colectivos juveniles han organizado unas 3.000 actividades en el marco de este encuentro.

Este año, en su décima edición, más de 25.000 personas pasaron por sus instalaciones, 130 asociaciones de jóvenes estuvieron presentes y se organizaron más de 350 actividades culturales y de ocio y tiempo libre.

La agenda de actividades incluyó la emisión de radio en directo, pasacalles, conciertos, teatro, exposiciones, “jam sessions” y muestras de pintura y danza. Asimismo, se realizaron actividades interculturales sobre discapacidad, malabares, proyecciones, talleres culturales, de literatura, “gymkhanas”, hip hop y graffiti.



Arriba, dos voluntarias en el stand de FAMDIF. A la izquierda, varios jóvenes juegan una partida de boccia.



# El Rey Don Juan Carlos presidente de honor

Bajo la presidencia de honor de Su Majestad el Rey Don Juan Carlos, COCEMFE Comunidad Valenciana celebró la cuarta edición de su congreso “Presente y Futuro de la Discapacidad: Por la autonomía Personal”.

El congreso se centró en la Autonomía Personal, como derecho subjetivo reconocido por la Ley de Promoción de la Autonomía Personal y Atención a las Personas en Situación de Dependencia. A través de diversas ponencias se abordó la situación actual y valoración de esta ley, así como su vinculación con otras áreas o facetas determinantes del presente y futuro de las personas con discapacidad.

Asimismo se realizaron varias conferencias sobre avances médicos, empleo, violencia de género, y transporte, que dieron una visión global de los retos a los que el colectivo tiene que hacer frente en los próximos años.

## V Edición de Premios COCEMFE Comunidad Valenciana

La entidad entregó también la “V Edición de Premios COCEMFE Comunidad Valenciana”, para reconocer la labor de instituciones, entidades y personas en pro de las personas con discapacidad.

Los premiados en esta edición fueron la Obra social de “la Caixa”, el Ayuntamiento de Elche, Fer-



nando Yarza, arquitecto técnico de la dirección territorial de Bienestar Social de Alicante, Manoli Alonso, Técnico de la Dirección General de Integración de Personas con Discapacidad y Dependencia de la Conselleria de Bienestar Social, la obra social de la CAM y al Servicio Especial “Puerta a Puerta” de la Empresa Municipal de Transporte de Valencia (EMT).

# Grupo SOS

Alimentando un futuro

*Nos importan las personas,  
nos importas tú.*



## Mujeres con discapacidad del Medio Rural

Según las conclusiones del II Foro sobre Mujer, Discapacidad, Empleo y Medio Rural organizado por COCEMFE Castilla y León, una de las vías de futuro para acabar con la situación de discriminación que actualmente viven las mujeres con discapacidad del medio rural pasaría por el fomento de las Tecnologías de la Información y la Comunicación (TIC),

Las TIC servirían como nueva fuente de empleo que permita optimizar las capacidades y evitar la exclusión digital, permitiendo aumentar las prácticas positivas de autoempleo en el medio rural, la teleformación y el teletrabajo, además de un desarrollo local y sostenible.

Entre los objetivos del foro organizado por COCEMFE Castilla y León en Palencia estaba proporcionar un marco de encuentro entre las mujeres con discapacidad desempleadas del medio rural de la Comunidad, las empresas, los profesionales y asociaciones del sector de la discapacidad, así como potenciar la concienciación social de las Administraciones locales y regionales, entidades empresariales, organizaciones patronales y sindicatos y la sociedad en general, para mejorar las oportunidades y condiciones de empleo de las mujeres con discapacidad en Castilla y León.

Durante el mismo se puso de relieve la realidad de estas mujeres y cuáles son sus principales preocupaciones, y es que este colectivo además de la situación de múltiple discriminación que padece, se enfrenta a unas graves barreras físicas y una escasa valoración de sus propias capacidades, ligada a una sobreprotección en el seno familiar.

En relación al acceso a un puesto de trabajo, una de las variables que más les preocupa, la situación se complica principalmente por la falta de sensibilización del tejido empresarial, la insuficiente adaptación de los puestos de trabajo y una escasa oferta formativa. De ahí la importancia de los TIC.

Favorecer la igualdad de oportunidades, potenciar la participación social y que ellas mismas demanden que se cubran sus carencias en la sanidad, la educación, el transporte, el acceso al empleo o la accesibilidad, fueron otras de las principales demandas planteadas por las participantes en este segundo Foro .



## Alcampo colabora con Fedisfibur

El director del hipermercado Alcampo en Burgos, José J. Troncoso Fernández y María Elena Alonso Palacios, presidenta de Fedisfibur y representante de las entidades Incorpora en Castilla y León, firmaron un convenio de colaboración por el cual la empresa adquiere el compromiso de informar a las entidades Incorpora de la descripción de los perfiles profesionales de los puestos de trabajo que oferten y de las condiciones de la contratación, así como facilitar los procesos de seguimiento de la inserción laboral de las personas que consigan un empleo gracias a este convenio.



M<sup>a</sup> Elena Alonso y José J. Troncoso

**EL TIEMPO QUE TARDAS EN COLGAR LAS FOTOS DE TUS VACACIONES DEBERÍA SER INFERIOR AL DE TUS PROPIAS VACACIONES.**

**DISFRUTA DE LA VELOCIDAD REAL QUE CONTRATAS, GRACIAS A LA FIBRA ÓPTICA DE ONO.**

**!!!INTERNET NUNCA DEJARÁ DE SORPRENDERNOS!!!**

Solo con ONO, gracias a su red exclusiva de fibra óptica, puedes disfrutar de la velocidad real que contratas. Contrátalo ya y te lo instalamos en tu casa en 5 días.

[WWW.LAFIBRAOPTICAESMEJOR.ONO](http://WWW.LAFIBRAOPTICAESMEJOR.ONO)

LLAMA GRATIS AL  
**1590**  
TIENDAS ONO  
[WWW.ONO.ES](http://WWW.ONO.ES)

**ONO**

Teléfono Televisión **Internet**

## Nuevas medidas en materia de Accesibilidad

COCEMFE Badajoz ha transmitido a la Delegada del Gobierno en Extremadura, Carmen Pereira, su valoración positiva de las inversiones que con cargo al Plan E se están llevando a cabo en la región y le ha presentado también tres nuevas propuestas en materia de accesibilidad.

Según explicó Carmen Pereira, un total de 24 municipios de la región desarrollan 34 proyectos de accesibilidad con cargo al Fondo Estatal de Inversión Local para mejorar la movilidad de los ciudadanos con discapacidad, lo que supone una inversión de 5,1 millones, y han generado 205 empleos.

El presidente de COCEMFE Badajoz, Jesús Gumiel, recordó las reuniones que mantuvieron con los alcaldes y concejales de las provincias de Cáceres y Badajoz, con el respaldo de la FEMPEX y la Consejería de Fomento, para informar a los ediles de la posibilidad que recogía el Real Decreto del Fondo de Inversión Local, que contemplaba la supresión de barreras arquitectónicas como uno de los frentes de solicitud.

Jesús Gumiel también solicitó a la delegada del Gobierno durante la reunión, que lidere una propuesta para que los fondos estatales lleguen a obras de accesibilidad en espacios universitarios, que se extapole al resto del país el acuerdo firmado con la Confederación Hidrográfica del Guadiana para hacer accesible todas las actuaciones que en espacios naturales se ejecuten en nuestro país, (como va a suceder con los 16 kilómetros del tramo urbano del río que será objeto de recuperación por la CHG) e informó a Carmen Pereira de que la Oficina Técnica de Accesibilidad (OTAEX) creada por la entidad APAMEX en convenio con la Consejería de Fomento, asesora gratuitamente a instituciones, empresas y particulares en sus necesidades y proyectos de accesibilidad.



Jesús Gumiel junto a la Delegada de Gobierno de Extremadura Carmen Pereira

## Actuación de Guadiana en los Premios Cultura 2009

Los Premios Cultura 2009 que organiza el Comité Extremeño contra el Racismo, la Xenofobia y la Intolerancia han contado este año con la actuación de la cantante Guadiana. La cantante inter-



pretó la canción "Soñaremos Juntos", una composición que canta a la unión y la solidaridad. El tema surgió de un proyecto de COCEMFE Badajoz, y pretende convertirse en el himno de referencia del sector de la discapacidad. Los Premios Cultura son un reconocimiento público a personas o entidades que han destacado en el fomento de la tolerancia. Los premiados en esta edición 2009 han sido Migueli, Tony Aguilar, el Festival Internacional de Cine Posible, AEXPAINBA, la Fundación Vicente Ferrer y el pueblo de San Vicente Alcántara.

## Una web accesible, práctica e intuitiva

COCEMFE Navarra ha estrenado su nueva y primera web: [www.cocemfenavarra.es](http://www.cocemfenavarra.es). Se trata de una página transparente e intuitiva y totalmente accesible.

La entidad ha querido también con este sitio web reflejar el carácter positivo con el que se identifican tanto COCEMFE Navarra como las entidades que la conforman.

Además de aportar información sobre la entidad y sus asociaciones, la web cuenta con información práctica para la persona con discapacidad como solicitudes de incapacidad, ayudas por dependencia o centros asistidos, con los documentos correspondientes para solicitarlas.

También cuenta con material práctico para las empresas, como información detallada sobre subvenciones a la contratación de personas con discapacidad.

COCEMFE Navarra comenzó su andadura en 2006 ante la necesidad de aunar los



La nueva web de COCEMFE Navarra

esfuerzos de las asociaciones de discapacitados físicos y orgánicos de la Comunidad foral. Con esta web refuerza su principal objetivo: trabajar por los derechos de las personas con discapacidad y dar respuesta a las necesidades de las asociaciones que la integran, siendo su portavoz ante la sociedad.



Contratista general de obras y servicios para el montaje y mantenimiento de plantas industriales en múltiples sectores de ámbito nacional e internacional

**“Sumando fuerzas”**

Sectores:  
Química - Petroquímica - Automoción - Farmacéutica  
Gas Natural y GLP's - Industria Naval - Energía Semiconductores - Alimentación

[www.emmsa.es](http://www.emmsa.es)



# Castilla La Mancha

Marcelino Escobar,  
izquierda y Julián  
Sánchez Pingarón  
intercambian  
el convenio  
a firmar



## Convenio de **accesibilidad**

COCEMFE Castilla La Mancha ha suscrito un convenio de colaboración con la Consejería de Ordenación del Territorio y Vivienda de la Junta de Comunidades de Castilla-La Mancha, en materia de accesibilidad.

En virtud de este acuerdo se desarrollarán Oficinas Técnicas de Accesibilidad en las capitales de provincia de la Comunidad Autónoma, se realizarán informes de accesibilidad, así como el seguimiento de proyectos de edificación y urbanización, además de la difusión de la normativa de accesibilidad y eliminación de barreras mediante cursos, jornadas, participación en congresos y a través del proyecto técnico INFOACCES, recurso gestionado desde el movimiento asociativo y perteneciente a las nuevas tecnologías de la información. Este convenio permitirá también el desarrollo del Centro de Documentación de Accesibilidad, Ayudas Técnicas y Metodologías Ergonómicas en Castilla-La Mancha (CEDECAM).

Al acto de firma de convenio asistieron el presidente del Gobierno Regional, José María Barreda; el Consejero de Ordenación del Territorio y Vivienda, Julián Sánchez Pingarón; el Presidente de COCEMFE CLM, Marcelino Escobar, así como el Secretario de Accesibilidad y el responsable de la Oficina Técnica de accesibilidad de la asociación, Enrique Alarcón y José Baena, respectivamente.

## Taller de Empleo sobre **Discapacidad y Dependencia**

La entidad ha clausurado también el taller de empleo "Modelo de Atención Especializada en Discapacidad y Dependencia" que ha venido desarrollando en la localidad toledana de Quintanar de la Orden, en colaboración con el SEPECAM, el Fondo Social Europeo y el ayuntamiento quintanareño. El curso ha tenido la duración de un año, y en el mismo han participado 8 mujeres,

con y sin discapacidad. Durante este periodo formativo, las alumnas del taller se han formado en las especialidades de Atención Sociosanitaria a personas en el domicilio y Atención Sociosanitaria a personas dependientes en instituciones, y han realizado mil trescientas horas de prácticas sobre estas materias en la residencia Nuestra Señora de la Piedad de Quintanar de la Orden.

Los alumnos  
del taller junto  
a representantes  
de COCEMFE  
Castilla  
La Mancha



# QUICKIE

¡NUEVA!

## QUICKIE HELIUM®

Helium nace de las tecnologías más innovadoras aplicadas en el mundo de la automoción y de las carreras de coches. Diseño e ingeniería, nuevas técnicas de moldeo del aluminio más ligero, espíritu deportivo y opciones high-tech. Quickie te ofrece la silla más ligera y manejable jamás soñada.

...desde tan sólo **6.5 kg\***!

Verigi Electron de alum. y alum. con ruedas resopables.  
Frenos y protector de ropa, simojimo opciones adicionales.

### Tecnología de conducción eficiente

Más información en: [www.heliummobility.eu/es](http://www.heliummobility.eu/es)



Ligera y cómoda



Ergonomía y rigidez



Maniobrabilidad



Glamour

## VIII Muestra de Cine y Discapacidad

La octava edición de la Muestra de Cine y Discapacidad de CANF COCEMFE Andalucía congregó en la Facultad de Comunicación de Sevilla a primeras figuras del panorama cinematográfico español cuyos trabajos reflejan la realidad de las personas con discapacidad con el objetivo de sensibilizar a los futuros comunicadores audiovisuales.

La Muestra fue inaugurada por Francisco Sierra, decano de la Facultad de Comunicación de la Universidad de Sevilla; Julio Coca, Director General de Personas con Discapacidad de la Consejería para la Igualdad y Bienestar Social y M<sup>a</sup> Ángeles Cózar, presidenta de CANF COCEMFE Andalucía.



En esta edición se proyectaron las películas “Yo, también”, ganadora de dos Conchas de Plata en el Festival de San Sebastián, “Carmo” y el “Truco del Manco”, ganadora de tres premios Goya.

El actor Fele Martínez (“Tesis”, “Abre los ojos” y “La mala educación”) estuvo presente con la película “Carmo”, una road movie del brasileño Murilo Pasta en la que interpreta a un traficante en silla de ruedas. Igualmente, tuvo lugar una charla-coloquio en la que se proyectaron los cortometrajes “El vuelo de Coco”, de Andrés Román y “Musika”, de Asier Urbietta. Dos producciones audiovisuales que tratan esta temática, y cuyos protagonistas son personas con discapacidad. En este foro intervinieron también los actores Daniel Parejo y José Manuel Muñoz y la coreógrafa y actriz, Esmeralda Valderrama.

Como es habitual en esta Muestra, se dedicó un espacio al cine como instrumento social en el que se visionó el documental “La teoría del espiralismo” de Mabel Lozano, en el que se recoge la historia de cinco deportistas paralímpicas. Raquel Acinas, ciclista paralímpica y una de las protagonistas, habló sobre este proyecto.

Santiago Zannou, director de “El truco del manco”, largometraje protagonizado por el cantante de hip hop con discapacidad “El Langui”, fue el encargado, junto al humorista, actor y presentador de Canal Sur Radio, Paco Aguilar, de clausurar la VIII Muestra.

En esta edición se proyectaron las películas “Yo también” y el “Truco del Manco” entre otras





## Entradas **gratuitas** para ver al Real Jaén C.F.

La Fundación del Real Jaén C.F. y FEJIDIF han firmado un convenio de colaboración mediante el cual la Fundación entregará diez localidades en Tribuna Baja para todos los encuentros de Liga del Grupo IV de Segunda B que se celebren en Jaén durante la temporada 2009-2010.

Alfonso Huertas, presidente de FEJIDIF, agradeció al club de fútbol y su Fundación esta colaboración y remarcó que “se trata de una buena oportunidad para fomentar el deporte para las personas con discapacidad y a la vez si es colaborando y apoyando al Real Jaén, que es el equipo de toda la provincia, mejor que mejor”.

Por su parte, Carlos Sánchez, presidente del Real Jaén y de la Fundación, declaró encontrarse “muy satisfecho por colaborar con FEJIDIF en el fomento del deporte, y del fútbol en concreto, entre las personas con discapacidad”, resaltando que la idea nació “de la necesidad de involucrar a los diferentes colectivos sociales en la Fundación Real Jaén, la cual se quiere relanzar en toda la provincia”.

En el desarrollo de esta primera reunión surgieron también ideas sobre futuras líneas de colaboración, como la posible contratación de personas con discapacidad desde la Fundación, la posibilidad de organizar conjuntamente un partido benéfico, e incluso la posibilidad de crear un equipo deportivo compuesto por personas con discapacidad auspiciado por el Real Jaén y organizado por FEJIDIF.



nuestras  
entidades



Responsables de FEJIDIF posan con las camisetas del Club y en el campo del equipo



**CABO CERVERA**  
Hotel 3.5.0

**Q**  
CALIDAD TURÍSTICA

- Hotel totalmente adaptado. En primera línea de mar y junto a la Playa de La Mata.
- 26 habitaciones adaptadas, con salón y terraza vistas al mar.
- Sillas móviles para WC.
- Silla hidráulica en piscina.

Crta.Torre vieja a La Mata, s/n.  
Teléfono: 96 6921 711  
[www.hotelcabocervera.com](http://www.hotelcabocervera.com)



Las instalaciones del complejo Augasmestas serán completamente accesibles

## El Club Náutico Lugués centro de referencia

COGAMI y la Diputación de Lugo formalizaron un convenio de colaboración que posibilitará que el complejo lugués de Augasmestas, paraíso natural y paisajístico donde confluyen los ríos Sil y Lor, se convierta en un Centro Turístico y de Ocio de referencia en el ámbito de la accesibilidad universal, tanto en Galicia como a nivel estatal, al posibilitarle el contacto y disfrute de la naturaleza a las personas con discapacidad y al resto de la sociedad.

En virtud de este acuerdo, firmado por el Presidente de COGAMI, Anxo Queiruga Vila y el presidente de la Diputación Provincial de Lugo, José Ramón Gómez Besteiro, la Diputación cede durante 30 años a COGAMI el uso de estas instalaciones.

Tras el anuncio público de adaptar Augasmestas, COGAMI se compromete a efectuar un estudio arquitectónico completo de reforma de los espacios comunes y de accesibilidad del entorno de la edificación. Después de este primer paso se pormenorizará un estudio de búsqueda de la financiación necesaria para que se pueda materializar este proyecto.

Cuando esté en funcionamiento este Centro Turístico y de Ocio lucense, COGAMI pretenderá convertir Augasmestas en un punto de intercambio con asociaciones de personas con discapacidad de otros países, las cuales además de convivir, podrán practicar deportes al aire libre, realizar rutas de senderismo y navegación por catamarán sin trabas.



# POR UNA VIDA CON MOVIMIENTO

DEMOSTRACIONES SIN COMPROMISO EN TODA ESPAÑA



S-MAX



ESCALINO



C-MAX



## C-MAX

Más movilidad en la vida cotidiana.

La silla de ruedas con función Subeescaleras supera cualquier obstáculo dentro y fuera de casa.

Gracias a las dimensiones compactas y reposapiés plegable se puede subir y bajar incluso en escaleras de caracol y muy estrechas.

## ESCALINO

Es la silla subeescaleras automática más práctica y económica para la vida cotidiana.

El sistema único de ascenso de escaleras funciona con absoluta fiabilidad sobre las superficies más diversas que se utilizan para construir las escaleras.

Los frenos de seguridad frenan automáticamente en cada barril de escalón. Por eso resulta muy fácil manejar el escalino.

## S-MAX

El subeescaleras para su silla de ruedas. Sube escaleras quedándose en su silla de ruedas, con facilidad y rapidez.

El sistema s-max puede adaptarse a la mayoría de las sillas de ruedas, incluso a las sillas de ruedas para niños, que son particularmente delgadas.

El sistema modular de soportes, un desarrollo especial, facilita el montaje.

## MAX-E

El motor eléctrico para su silla de ruedas. El motor-e se instala y se desinstala fácil y rápidamente en su silla de ruedas.

Es muy ligero y especialmente sencillo de utilizar. Así le hace a usted independiente en su casa, en el trabajo o en la calle. Compatible con el subeescaleras S-MAX. Dos potentes motores eléctricos se encargan de que, con el motor-e, usted pueda subir perfectamente fácilmente.

## V-MAX

Ayuda efectiva para acompañante de desplazamiento y freno.

Es un nuevo desarrollo de ayuda para freno y empuje, con accionamiento directo sobre las ruedas traseras. Muy fácil de instalar y desinstalar.

Es compatible con el sistema S-MAX.





Una de las ponencias impartidas durante las Jornadas de COCEMFE Alicante

## XI Jornadas sobre la educación inclusiva

La Universidad de Alicante ha sido la sede de las XI Jornadas informativas “Educación y Discapacidad” que organiza COCEMFE Alicante con la colaboración del Vicedecanato de Trabajo Social de dicha Universidad.

A lo largo de estas Jornadas asistieron unas 130 personas, en su mayoría alumnos y profesionales del Trabajo Social, así como alguna de las asociaciones federadas a COCEMFE Alicante; como ponentes y moderadores se contó con grandes profesionales que trabajan día a día en diversos ámbitos por la educación inclusiva de las personas con discapacidad.

Los principales objetivos de estas Jornadas se centraron en analizar la situación actual de la educación de las personas con discapacidad en la Comunidad Valenciana, plantear propuestas de mejora de los métodos educativos especiales y detectar las principales necesidades del alumnado con discapacidad para

definir líneas de actuación de mejora.

Para la apertura de las mismas se contó con la asistencia de M<sup>a</sup> Carmen Román, Concejala de Educación del Ayuntamiento de Alicante; Hortensia Redero, Vicedecana de Trabajo Social de la Universidad de Alicante y Antonio Ruescas, presidente de COCEMFE Alicante.

En su intervención Ruescas destacó que “el principio de la educación inclusiva está proclamado en nuestras leyes pero no tiene una traducción práctica por igual, por ello es necesario trabajar la efectividad del derecho en cada caso concreto, así como aplicar de forma real todo lo que recoge nuestra legislación”.

Las ponencias y mesas redondas desarrolladas a lo largo de este encuentro estuvieron distribuidas en dos bloques. Por un lado, se examinaron las principales necesidades educativas del alumnado con discapacidad así como la situación actual en la que se encuentran, como medio integrador del propio colectivo y por otro lado, se trató la accesibilidad como pilar fundamental para lograr la integración de los alumnos en los centros formativos.

Para ello se contó, entre otros, con responsables del Ministerio de Educación y de su Conselleria, así como con la Presidenta de la Federación Valenciana de Municipios y Provincias y el Secretario de CANF Andalucía.

La clausura corrió a cargo de J. Alberto Martínez, Director Territorial de la Conselleria de Bienestar Social de Alicante y Javier Segura, Vicepresidente de COCEMFE Alicante.



AMIAB



El aceite recogido se empleará para producir biodiesel



## Apuesta por el reciclaje

nuestras entidades

Grupo AMIAB pondrá en marcha un nuevo servicio de recogida y reciclaje de aceite vegetal de uso doméstico. El Ayuntamiento de Albacete adjudicó a la empresa este servicio en su afán de facilitar a los albaceteños el reciclaje de este residuo, reduciendo la contaminación producida por su vertido inapropiado en la red de saneamiento.

Tras el proceso de adjudicación, la oferta presentada resultó como la más valorada y se hizo con el contrato que tendrá una duración de dos años prorrogable durante otros dos más. Para la puesta en funcionamiento del servicio el Ayuntamiento invertirá más de 95.000 euros entre el 2010 y el 2012.

El aceite es uno de los residuos más abundantes que se generan y supone un significativo foco de contaminación medioambiental. La vía de eliminación más habitual es el desagüe y el aceite termina por desembocar en ríos y demás corrientes de agua, con el consiguiente perjuicio para flora y fauna. Paradójicamente, el aceite es un residuo fácilmente reciclable.

### Personal con discapacidad

Este nuevo servicio supone un paso más de Grupo AMIAB en su compromiso con la conservación del medio ambiente,

por un lado, y de creación de actividades innovadoras y de alto valor añadido, por otro.

Para la realización del servicio y en consonancia con su compromiso social como centro especial de empleo de incorporar personas con discapacidad al mundo laboral, este servicio lo prestará enteramente con personal discapacitado.

Se colocarán unos contenedores especiales repartidos por la ciudad de Albacete donde los usuarios podrán depositar los recipientes con el aceite desechado. Periódicamente, el contenido de dichos contenedores será retirado por personal de Grupo AMIAB y transportado en un vehículo especial a su propia planta de valorización para proceder a su reciclado. El aceite recogido se empleará para producir biodiesel. A su vez, los recipientes de plástico vacíos se incorporarán a un proceso de reciclaje de envases.



# CEAPAT

CENTRO ESTATAL DE AUTONOMÍA PERSONAL Y AYUDAS TÉCNICAS

Nuestra misión es contribuir a mejorar la calidad de vida de todos los ciudadanos, con especial apoyo a personas con discapacidad y personas mayores, a través de LA ACCESIBILIDAD UNIVERSAL, EL DISEÑO PARA TODOS Y LA TECNOLOGÍA DE APOYO.

### MÁS INFORMACIÓN

C/ Las Extremeñas, 1      Teléfono: (91) 363 48 00  
(Esquina Pablo Neruda)      Teléfono de texto: (91) 778 90 64  
28018 MADRID,      Fax: (91) 778 41 17

biblioteca.ceapat@imcrerso.mepsyd.es



### SÍNDROME DE FATIGA CRÓNICA

Investigadores del Whittemore Peterson Institute de Nevada han realizado un estudio en el que se identifica al virus xenotrópico de la leucemia vírica murina, XMRV por sus siglas, como posible causa del síndrome de fatiga crónica. El hallazgo ha sido publicado en la revista Science, pero es sin embargo muy preliminar. Este tipo de microorganismo necesita un contacto estrecho antes de transmitirse de una persona infectada a otra sana. Por eso parece que la vía sexual es la más probable.

### ESPERANZA CON LAS INYECCIONES DE CÉLULAS MADRE DE MÉDULA ÓSEA



Una investigación llevada a cabo por la Fundación Diógenes para la investigación de la Esclerosis Lateral Amiotrófica (ELA) ha confirmado que las inyecciones de células madre de médula ósea pueden mejorar esta función motora de los enfermos de ELA, ya que así lo han hecho en los animales sobre los que se ha aplicado el tratamiento. El trabajo, financiado parcialmente por las fundaciones Manuel Peláez y Rose Caja Mediterráneo, trata de encontrar un tratamiento que permita la regeneración de las motoneuronas dañadas por la esclerosis lateral amiotrófica, que afecta a más de 4.000 personas en España.

### OFICINAS PARA TODOS

Ofita, compañía especializada en gestión de espacios y fabricante de mobiliario de oficina, el centro tecnológico Cidemco-Tecnalia y la empresa Icavi Bikain han diseñado un sistema de mobiliario de oficina denominado Xanon Universal válido para todos los trabajadores, tengan o no algún tipo de discapacidad. El producto ofrece la posibilidad de dotar a los mostradores de la recepción de la oficina de unos elementos donde sujetar las muletas de empleados o visitantes y mesas elevables con un mando eléctrico para disponer de varias alturas, con dos áreas de colores bien diferenciados para las personas con problemas visuales y con esquinas redondeadas.



### MÁS ACCESIBLE

La compañía Google ha creado una web en la que se unifica toda la información sobre accesibilidad que existe sobre sus productos y que se publica en los distintos blogs con los que cuenta. A través de [www.google.com/accessibility](http://www.google.com/accessibility), los usuarios pueden encontrar las últimas actualizaciones de sus blogs en esta materia, acceder a fuentes de su centro de ayuda, participar en grupos de discusión y enviar sugerencias sobre sus desarrollos.

### NORMALIZAR LA DIABETES EN LOS COLEGIOS

La Fundación para la Diabetes ha creado "Carol tiene Diabetes", un corto de dibujos animados concebido para enseñar a niños y profesores cómo tratar y normalizar la vida de un alumno diabético en el colegio.

La película cuenta cómo Rosa y Bernardo descubren en un campamento qué es la diabetes y por qué su amiga Carol, de nueve años, tiene que pincharse varias veces al día y controlar su nivel de glucosa también con frecuencia.

Y es que, el objetivo del corto es explicar a los niños que comparten aula con alumnos diabéticos y a sus profesores que la enfermedad, si se controla siguiendo las indicaciones médicas, permite llevar una vida normal a los que la padecen.

**El 74% de discapacitados afirma que nunca ha sentido discriminación en su trabajo**

El 74% de las personas discapacitadas afirma no haber sentido ningún tipo de discriminación en su puesto de trabajo, por lo que el empleo puede suponer una forma de integración, según revela un estudio de la Fundación Randstad sobre el acceso al mercado de trabajo de este colectivo. Las personas con discapacidad representan el 8,5% de la población activa en España. El perfil del buscador de empleo dentro de este colectivo es el de un hombre (56%), de entre 30 y 40 años (38%), con estudios de Formación Profesional (FP)(48%) y español (97%). En cuanto a la formación, destaca que el 48% tenga estudios de FP, un porcentaje mayor que el de la media española. Además, el 30% y tiene estudios básicos, el 11% universitarios y el 10% Bachillerato. El estudio constata que el nivel formativo es de media más bajo que el de la media nacional, y uno de los momentos clave es en el paso a estudios universitarios, ya que no todos los estudios y centros están adaptados.

**BAILARINES CON DISCAPACIDAD SALEN A ESCENA**

Han interpretado 'Mar de sueño', en la Escuela Superior de Arte Dramático de Madrid. Cuenta con financiación autonómica al subvencionar parte del atrezzo y del vestuario. El espectáculo, organizado por la Fundación Psico Ballet Maite León, servirá para facilitar "el desarrollo personal de los bailarines a través de su participación en una actividad artística, lo mismo que la Comunidad de Madrid persigue con los programas que diseña para este colectivo que pretenden fomentar las habilidades y las capacidad con el fin de que sean lo más autónomas posibles", destacó la directora general de Servicios Sociales, Carmen Pérez Anchuela.

El ballet "Mar de Sueños", galardonado recientemente con la Medalla de Honor del Festival Internacional de Música y Danza de Granada, es un espectáculo dirigido al público familiar basado en la riqueza marina de los océanos que pretende trasladar al espectador, a través de efectos de luces y sonidos, a un mundo de sensaciones que le evoquen la tranquilidad y la complejidad del fondo marino.

La Fundación Maite León, Premio UNESCO, utiliza una metodología propia, reconocida a nivel nacional e internacional, basada en los beneficios que ofrece la música y la danza en personas con discapacidad en la que se utilizan diversas estrategias de aprendizaje que fomentan las capacidades emocionales de los alumnos, como es la automotivación, la percepción positiva de sí mismos o la empatía con el compañero.

noticias

**EE.UU**

**CRECEN LAS QUEJAS DE LOS DISCAPACITADOS POR LA ESTRECHEZ DE LAS ACERAS**

El número de demandas presentadas por estadounidenses con discapacidad, y las organizaciones que les representan, por el mal estado de las aceras que obliga a usuarios de sillas de ruedas a desplazarse por la calzada, no deja de aumentar, según el diario «Usa Today». Debido a ello, 617 usuarios de sillas de ruedas perdieron la vida en accidentes en las vías públicas estadounidenses el pasado año, según datos del Departamento de Transporte de aquel país. Por ello, se están multiplicando las iniciativas en busca de una solución.

En California las autoridades están negociando un acuerdo extrajudicial con las organizaciones de personas con discapacidad, que presentaron una demanda reclamando la instalación de miles de rampas para sillas de ruedas en el Estado. Un tribunal de apelación de la localidad de Arlington (Texas) ha dado la razón a dos residentes con discapacidad que demandaron a las autoridades locales por el estado de las aceras. Por su parte, en Columbia, (Missouri) se ha aprobado una ordenanza que sancionará a los conductores que acosen a usuarios de sillas de ruedas que se desplacen por la calzada. Asimismo, Kenneth Stokes, alcalde de Jackson (Mississippi), ha aprobado una medida que hace obligatorio para usuarios de sillas de ruedas que lleven reflectantes o intermitentes si usan la calzada.

En la última década Project Civic Access, una iniciativa que tiene por objetivo garantizar la eliminación de barreras arquitectónicas urbanas, ha logrado que docenas de urbes estadounidenses mejorasen la accesibilidad de sus aceras.



## Premiar a las ciudades europeas más comprometidas



El Comité Español de Representantes de Personas con Discapacidad ha propuesto crear el premio Capital Europea de la Accesibilidad Universal, con el fin de reconocer a las ciudades europeas más comprometidas con la discapacidad. Esta iniciativa, ideada con motivo de la presidencia española del Consejo de la Unión Europea (UE) en 2010, busca incentivar a las ciudades europeas a desarrollar planes de actuación que demuestren el respeto y seguimiento del principio de accesibilidad universal. Según el Comité, el premio se otorgaría cada año a una ciudad de más de 150.000 habitantes, que sería declarada Capital de la Accesibilidad Universal, después de demostrar una trayectoria en favor de la accesibilidad y comprometerse a nuevas actuaciones y actividades que promuevan estándares máximos de accesibilidad. A través de este galardón, se persigue fomentar la participación de la sociedad civil en iniciativas públicas que incorporan el principio de accesibilidad y conectar la cultura de la accesibilidad con el concepto de sostenibilidad en las ciudades. Actualmente, en la UE las personas con discapacidad suman 80 millones y constituyen el 16 por ciento de la población económicamente activa.

## Las listas de espera y la falta de recursos dejan sin ayudas a 125.000 discapacitados

Los servicios sociales y sanitarios no dan abasto a la hora de atender a las personas con algún tipo de discapacidad. De hecho, casi 250.000 españoles en esa situación que necesitaban esas ayudas el pasado año no las recibieron. La mitad de ellos, debido a las largas lista de espera, o por falta de recursos económicos suficientes para pagarlas. El resto, porque esos servicios no se encontraban cerca de sus domicilios y por otros motivos. Por el contrario, 2,2 millones de personas con discapacidad sí se beneficiaron de atención. Estos son unos de los datos más destacables que figuran en el último estudio sobre la situación de las personas discapacitadas en España, dada a conocer por el Ministerio de Sanidad y Política Social a partir de una macroencuesta realizada por el Instituto Nacional de Estadística. El estudio presenta un panorama muy revelador que servirá para terminar de implantar la ley de dependencia, una normativa en vigor desde hace dos años que se está aplicando a distintas velocidades en las comunidades autónomas y cuya financiación siempre está en tela de juicio.

## SÓLO EL 32 POR CIENTO DE LAS EMPRESAS CONTRATA DISCAPACITADOS

Las empresas españolas conocen que la ley establece la obligación de reservar el 2 por ciento de la plantilla para personas con discapacidad, pero sólo el 32 por ciento la cumple porque alegan encontrar dificultades para captar a estos desempleados y la baja cualificación profesional de muchos de ellos.

El estudio "La inserción laboral de las personas con discapacidad" señala que sólo están en activo en el mercado laboral tres de cada diez personas con discapacidad y analiza, preguntando a 155 empresas, cuál es la actitud de los empresarios en relación con la inserción laboral de este colectivo.

Según los encuestados, las principales barreras que dificultan la contratación de personas con discapacidad son la dificultad que tienen para captar a los desempleados con discapacidad y los problemas para encontrar a la persona que tenga cualificación suficiente para el puesto de trabajo y que encaje con algunas actividades de la empresa. Sólo el 5 por ciento de las personas con discapacidad tiene estudios superiores, ha recordado Mario Lara, de PriceWaterHouseCoopers durante la presentación de este estudio en las jornadas "Inserción laboral de personas con discapacidad: generación de valor empresarial y social".



## SEIS DE CADA 10 DISCAPACITADOS SON MUJERES

El INE señala que en 2008 había 3.850.000 personas con discapacidad. Casi cuatro millones de españoles son discapacitados, es decir, el 8,5 % de la población, según la Encuesta de Discapacidad 2008, presentada por el Ministerio de Sanidad. Los datos, registrados por el Instituto Nacional de Estadística (INE), señalan que el número de personas con discapacidad ha pasado de 3.528.222 en 1999 a 3.850.000 en 2008. Pese al aumento en términos absolutos, si se tiene en cuenta que la pobla-

ción ha crecido en seis millones de personas en la última década, el porcentaje baja ligeramente, ya que en 1999 suponían el 9%. El estudio demuestra que la discapacidad entendida como la limitación para realizar alguna actividad está relacionada con la edad y el género. Los mayores de 65 años alcanzan el pico más alto, al sumar 2,2 millones de personas con alguna deficiencia. Por su parte, las mujeres superan a los hombres y representan el 60% del total de personas con discapacidad



concentración  
relax



**caLDaria**  
*Hoteles y Balnearios*

buen ambiente laboral

más información: [www.caldaria.es](http://www.caldaria.es) | Ourense | Reservas: 902 492 400/01 | [reservas@caldaria.es](mailto:reservas@caldaria.es)

# “Barcelona tiene la vocación ciudad en la que nadie queda

## Jordi Hereu, Alcalde de Barcelona

Jordi Hereu afronta su segundo mandato al frente del Ayuntamiento de Barcelona con tres premisas: cohesión, creatividad y capitalidad. Este barcelonés de 44 años, cuya vocación política se despertó al acabar el bachillerato, tiene claro que Barcelona tiene que ser una ciudad “en la que nadie quede fuera”. La accesibilidad de la ciudad así lo demuestra, y en junio de 2009 recibía el Premio COCEMFE a la Corporación Local, “todo un orgullo y un incentivo para seguir trabajando”.

Texto: Sheila Martínez  
Fotos: Archivo COCEMFE

### ¿Qué balance hace de este segundo año de mandato al frente del Ayuntamiento de Barcelona? ¿Es difícil gobernar en minoría?

El balance es positivo a pesar del contexto de crisis económica global con marcadas consecuencias locales. En este sentido, en Barcelona tenemos capacidad para cumplir los compromisos adquiridos a pesar de las dificultades. Y esa es, desde mi punto de vista, la mejor manera de responder a la crisis.

Gobernar en minoría no es fácil pero supone un aprendizaje continuo. Gobernar con un gobierno que no tiene mayoría en el pleno implica más diálogo, más pacto y construir la ciudad desde la suma.

### ¿Cómo se plantea desde su Gabinete la política social con respecto a las personas con discapacidad?

Barcelona tiene la vocación de ser una ciudad en la que nadie quede fuera. Una ciudad en que todos y cada uno de los ciudadanos puedan decidir libremente, y más allá de sus circunstancias personales o físicas, su proyecto de vida. Esto se traduce en un compromiso firme y en una sensibilidad especial hacia las personas con discapacidad.

**El 88 % de la ciudad de Barcelona es accesible, la totalidad de su flota de autobuses también y 84 de las 123 estaciones de metro están adaptadas. ¿Qué medidas se están llevando a cabo para mejorar aún más la accesibilidad de la ciudad?**

Nuestro objetivo es poder afirmar que la accesibilidad de la ciudad de Barcelona es total y completa. En este sentido, a finales de año todas las calles de Barcelona tendrán unos encaminamientos que señalarán el acceso hasta las paradas de autobús y la puerta de acceso al mismo para personas con discapacidad visual. A principios de noviembre, Barcelona pasó a ser una de las ciudades pioneras en el mundo en cuanto a contenedores adaptados en su totalidad. Hemos rediseñado su ergonomía, su altura y están dotados, entre otras prestaciones, con iconos en relieve para permitir a las personas con discapacidad visual identificar el tipo de contenedor.

### Desde el ejemplo de su ciudad, ¿qué les diría a los gobernantes de otras ciudades para animarles a que inviertan más en temas como accesibilidad y diseño universal?

Garantizamos la accesibilidad porque estamos firmemente convencidos de que todos los ciudadanos tienen derecho a vivir y a disfrutar de la ciudad en igualdad de condiciones y en igualdad de oportunidades. Creo que ésta es una de las mejores inversiones que puede hacer una ciudad, ya que, la inclusión genera convivencia y ciudadanía.

**Está claro que Barcelona es una ciudad sobresaliente en accesibilidad pero ¿cómo se atienden otras demandas del colectivo como son el acceso al ocio, a la educación, a la autonomía personal?**

# de ser una fuera”



Desde Barcelona abordamos las necesidades de este colectivo de manera integral, sin olvidar ni la transversalidad, ni la proximidad. Por ejemplo, en la nueva red de equipamientos sanitarios, incluimos la atención especializada a personas con discapacidad para avanzar en la cobertura universal de sus necesidades. También promovemos la participación de entidades de este sector en las comisiones, mesas y consejos específicos de este colectivo tanto en el Instituto Municipal de Personas con Discapacidad como en cada uno de los distritos de la ciudad.

**Durante este segundo mandato se está desarrollando el Plan Integral de la Vivienda, ¿en qué consiste? ¿Están contempladas las personas con discapacidad en él?**

El Plan de Vivienda de Barcelona 2008-2016 se centra en facilitar el acceso a una vivienda y en la rehabilitación y el mantenimiento en aquellos casos que por razones sociales y económicas exista el riesgo de perderla. Además, contempla cinco programas específicos transversales dedicados a personas socialmente vulnerables; con discapacidad; personas mayores; jóvenes; y mujeres víctimas de violencia machista. El programa ofrece entre otras medidas ayudas a la rehabilitación y adaptación y la construcción de viviendas dotacionales para personas con discapacidad.

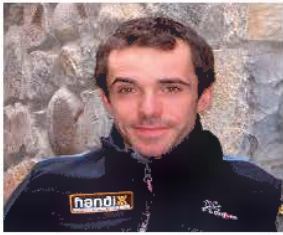
**En cuanto a Ley de Dependencia, ¿cómo se está desarrollando en Barcelona? ¿qué resultados se están obteniendo?**

Desde la aprobación de la Ley de Promoción de la Autonomía Personal y Atención a las personas en situación de dependencia cabe destacar el gran esfuerzo realizado por el Ayuntamiento de Barcelona en la atención a la ciudadanía a nivel de información, orientación, tramitación de las solicitudes y elaboración de los Programas de Atención Individual. No obstante, la enorme complejidad en su aplicación complica su implementación total, ya que, los casos son muchos y su casuística es muy diversa. Con gran esfuerzo estamos dando respuesta, con la máxima agilidad posible, a cada una de las peticiones de manera individualizada.

**¿Qué valoración puede hacer del movimiento asociativo de la discapacidad en la ciudad?**

En Barcelona el movimiento asociativo y cívico es muy numeroso, participativo y vital. El asociacionismo es indesligable de la propia idiosincrasia de Barcelona y es en buena parte gracias a su existencia que hemos construido una ciudad referente en accesibilidad. ■

Jabi Álvarez Narvate, Profesor de esquí y Guía de Alta Montaña y Barrancos



“Hay profesionales interesados en el deporte adaptado pero para las empresas no es rentable”

**Jabi Álvarez Narvate tiene 36 años y lleva una vida implicado con el mundo de la discapacidad. En 2001, este pamplonés se titulaba como profesor en esquí adaptado y en 2003 fundaba Handixtreme s.l.u. una empresa de guías titulados especializados en barrancos y esquí adaptado.**

¿Qué fue lo que te impulsó a trabajar como monitor de esquí para personas con discapacidad?

Toda mi vida ha estado ligada a la discapacidad, por un amigo con distrofia muscular, y por él mi vida como profesional de la montaña dio un giro para poder continuar haciendo actividades con él una vez la distrofia no le permitió andar. De este modo me formé como piloto de tandem en Francia y a partir de ahí vino todo lo demás.

¿Cómo ves en España el acceso de las personas con discapacidad al ocio, y en este caso concretamente, al deporte?

Casi imposible... Bueno para ser realistas hoy en día mucho mejor, pero no deja de ser un lujo para la persona con discapacidad ya que aparte de tener un condicionante importante a la hora de elegir los destinos (la mayoría han de ser de precio alto para estar adaptados), el necesitar materiales específicos siempre supone un plus y en nuestro país esto no está subvencionado.

¿Crees que hacen falta más monitores de deportes adaptados?

No sé si “monitores”, lo que hace falta son más profesionales formados, titulados y que puedan cobrar lo que valen sus servicios y que no lo tenga que asumir la persona con discapacidad.

¿Cómo animarías a tus compañeros para que se decidan por esta senda profesional?

Llevo trabajando más de 6 años como profesor de las asignaturas de discapacidad en las formaciones de técnico deportivo superior en alta montaña y esquí. Hay gente interesada pero no llega a materializarse, no porque no quieran, sino porque en sus empresas no se pueden permitir el lujo de disponer de los materiales necesarios ni de dedicar el tiempo a las adaptaciones necesarias para poder dar el servicio, ya que al no haber ayudas, no resulta rentable. ■



## Monitores de profesionalidad y solidaridad

Texto: Sheila Martínez  
Fotos: Archivo COCEMFE

Llega el invierno, la nieve comienza a caer y las pistas de esquí se llenan de gente dispuesta a enfundarse sus monos, coger sus bastones y deslizarse por

las pistas de las diferentes estaciones de esquí del país. Las personas con discapacidad tienen también esta posibilidad a través de diferentes asociaciones, empresas, fundaciones o agrupaciones deportivas. Los monitores de esquí adaptado son parte fundamental en el desarrollo de estas actividades.

“La labor de los monitores de esquí adaptado



# esquí adaptado: ad, dedicación

tiene casi todo en común con la del esquí sin adaptación, pero si en algo se diferencian es en la relación que se establece entre profesor y alumno, de confianza y seguridad absoluta, existe una empatía total”, señala Eduardo Perujo, director técnico de esquí alpino adaptado de la Fundación Deporte y Desafío. “En un primer momento, cuando el esquiador es

aún novato, la labor del profesor es fundamental, y a medida que aprende a manejarse en la nieve su presencia es menos relevante. Si bien hay deportistas que por su discapacidad va a depender siempre de la asistencia de estos monitores”, explica Javier Cueva, Técnico en Normalización y Socialización de la Agrupación Deportiva de FEKOOR.

## Formación y dedicación

Profesionales de edades diversas, titulados, con experiencia en esquí alpino, conocedores del mundo de la discapacidad, y con una gran dedicación. Este es el perfil del monitor de esquí adaptado.

Los alumnos “son igualmente personas de diferentes edades, con ganas de vivir una experiencia

nueva en un entorno natural y con cualquier tipo de discapacidad física”, según Javier Cueva. “El esquí alpino adaptado ha evolucionado mucho y actualmente lo sigue haciendo. Año tras año van surgiendo materiales nuevos que hacen que este deporte lo pueda practicar cualquier persona con cualquier tipo de discapacidad”, añade.

Esta situación hace que el conocimiento de las discapacidades sea una parte básica en la formación de estos profesionales, que suele impartirse desde las propias asociaciones o fundaciones dedicadas a deportes adaptados. “En cada curso se trasmite al profesor de esquí toda la experiencia acumulada durante años en relación a la vertiente técnica, como a la psicológica y se les da información sobre las distintas discapacidades físicas, psíquicas, sensoriales y orgánicas”, indica Eduardo Perujo.

## Retos por conseguir

Los problemas de accesibilidad en las estaciones de esquí, las infraestructuras inadecuadas y el coste de las ayudas técnicas para realizar las actividades, suponen los principales problemas para el desarrollo del esquí alpino adaptado y por extensión, esto limita el acceso de los profesores de esquí a esta variante profesional. “Poco a poco hemos conseguido con nuestros cursos de formación que se incrementa el número de profesores de esquí adaptado durante estos últimos años, aunque todavía queda mucho por hacer. Cubrir estas carencias es un reto que nos proponemos cubrir a largo plazo”, destacan desde la Fundación También.■



## Fibrosis Quística: una enfermedad compleja

Texto: Estefanía Alabau  
Foto: Archivo COCEMFE

**Amparo Solé, neumóloga del Hospital Universitario La Fe de Valencia**

**El próximo mes de junio, Valencia acogerá el 33º Congreso Europeo de Fibrosis Quística, organizado por la Sociedad Europea de FQ (ECFS), en colaboración con la Federación y la Sociedad Española de esta enfermedad. Es la primera vez que España acoge un congreso internacional de estas características. El evento, dirigido a la comunidad médico-científica estará presidido por la Dra. Amparo Solé, neumóloga de la Unidad de Fibrosis Quística y Trasplante Pulmonar del Hospital Universitario La Fe de Valencia**

**¿Cómo se consiguió que Valencia fuera sede del 33º Congreso Europeo de Fibrosis Quística?**

Se podría decir que con tenacidad y mucha ilusión por traer el congreso a Valencia. Fue un proyecto elaborado a lo largo de tres años,

en el que participamos activamente la Federación Española representada por su directora-gerente, Aisha Ramos, y la Sociedad Española, representada por mí. Supuso acudir a varias reuniones con la Sociedad Europea para promocionar y asegurar que Valencia podía dar ►

*Tenemos las soluciones  
a tus necesidades*

# **Rehatrans**

Vehicles for everyone



Crta. de Toledo Km 14,400 28905 Getafe (Madrid) Tfno: 902 934 292

[www.rehatrans.com](http://www.rehatrans.com) [info@rehatrans.com](mailto:info@rehatrans.com)

◀ soporte a los requerimientos de infraestructura técnica y social que tal evento precisa.

### ¿Qué supone este logro para el colectivo español de Fibrosis Quística?

Lo primero y más importante, la difusión a nivel nacional de lo que es esta enfermedad, ya que mucha gente desconoce lo que es. En segundo lugar, estrechar la colaboración a nivel europeo con el colectivo FQ. Será un escaparate de nuestra situación actual (prestaciones, medios, número de unidades de referencia, etc.) ante Europa y algunos países de América.

### ¿Cuáles son los objetivos centrales de este encuentro?

Primero, la actualización de todas las posibilidades diagnósticas y terapéuticas que se manejan en esta enfermedad tan compleja. Desde el diagnóstico precoz, aspectos nutricionales, sociales, psicológicos, fisioterapia, infecciones, terapia génica hasta trasplante (pulmonar o hepático). En segundo lugar, sería tratar las relaciones profesionales entre las diferentes unidades de referencia para la elaboración de proyectos comunes, registros, etc.



### ¿En qué situación se encuentra España respecto al tratamiento de la Fibrosis Quística en comparación con el resto de Europa?

Respecto al tratamiento, no hay diferencias en la parte científica, no existe ningún tratamiento indicado que no se aplique. Además, las personas con FQ reciben todo su tratamiento de forma gratuita, sin ningún tipo de limitación por parte de la seguridad social.

### ¿Cuáles serán las áreas temáticas principales del congreso? ¿Y cómo se concretan dichos contenidos?

Están por decidir las sesiones plenarias que marcan el perfil del congreso. Los contenidos se elaboran de acuerdo a las propuestas pre-

sentadas por los diferentes grupos de trabajo, que lideran cada una de las aéreas temáticas de la enfermedad. Una vez elaborado el primer borrador, se discute entre todos los miembros del comité científico para concretar el programa inicial.

### ¿Se prevé que el nuevo Hospital Universitario La Fe de Valencia esté operativo para la fecha del congreso?

Inicialmente se contaba con ello. De hecho en la primera visita de inspección del comité europeo a Valencia se habló con la gerencia del Hospital Universitario La Fe y se comentó que si estaba ya operativo el nuevo hospital se podrían realizar algunos talleres de Rehabilitación Respiratoria y General, aprovechando las nuevas instalaciones.

### ¿Con qué novedades y servicios contará este nuevo hospital?

Espero que la novedad sea que se instaure el despistaje o cribado neonatal definitivamente. Esto consiste en realizar un simple análisis de sangre que permite el diagnóstico de la enfermedad tras el nacimiento. Con eso se puede aplicar un tratamiento preventivo precoz. Yo deseo que esta Unidad de Referencia de FQ cuente con todos los requisitos previstos para liderar tal responsabilidad. De hecho existe una normativa europea que refleja cuales son los estándares de calidad.



### ¿Cómo ve el futuro sanitario de la Fibrosis Quística en España?

Se están consiguiendo mejoras evidentes en el manejo de la enfermedad, de hecho la calidad y expectativa de vida van mejorando progresivamente. Quedan en algunas comunidades algunas asignaturas pendientes como el cribado neonatal, algunas técnicas diagnósticas más sofisticadas no implantadas... Pero estoy convencida que el congreso impulsará con fuerza la manera de cubrir estas carencias.

### ¿Qué expectativas tiene para este Congreso?

En la parte organizativa me gustaría superar los 2000 congresistas y que disfruten de nuestra hospitalidad. También que Valencia dé la buena imagen que tiene y los asistentes guarden un grato recuerdo en su mente de mi ciudad, de la que estoy realmente orgullosa. No dudo que el congreso va a tener una excelente calidad científica, además ayudarán a ello las magníficas instalaciones que tenemos en el Palacio de Congresos. ■



 limitaciones  autonomía



**Para Fiat Group, Autonomía es mucho más que una palabra,  
es nuestro compromiso contigo.**

El Programa Autonomy garantiza la perfecta adaptación del vehículo para la conducción y el transporte, así como importantes descuentos en la compra de tu vehículo.



**Fiat. La marca más comprometida con la movilidad.**

[www.fiat.es](http://www.fiat.es)

Gema Bravo. Consumo medio (l/100 km) de 6,3 a 8,6. Emisiones de CO<sub>2</sub> (g/km) de 110 a 155.



# Síndrome en las Islas: Baleares y Canarias

Texto: Enrique Moreta  
Fotos: Archivo COCEMFE

## Islas Baleares



Viven en el archipiélago cerca de 68.800 personas con discapacidad, según la última estadística nacional sobre discapacidad (EDAD 2008), lo cual significa que nos encontramos en una de las comunidades donde la tasa de discapacidad es de las más bajas (7,1%).

### El problema de la insularidad

Uno de los principales problemas que ocasiona este fenómeno, llega en el momento de recibir determinadas atenciones sanitarias, porque obliga a las personas con discapacidad a desplazarse a Palma, la capital del archipiélago. Dificultad mayor es la que se encuentran aquellos que necesitan un tratamiento muy específico, porque tienen que desplazarse hasta algún hospital de la península. Ésta es una de las principales comunidades con enfermos desplazados, quienes a pesar de disponer de dietas diarias las consideran insuficientes, por lo que se

pone de manifiesto la necesidad de promover los pisos de acogida para familias desplazadas.

Ésta es una de las reivindicaciones de COCEMFE Baleares, la COORDINADORA-Federación Balear de Personas con Discapacidad, que con una trayectoria de más de 30 años, agrupa a 33 asociaciones que representan a personas con discapacidad física o intelectual, con enfermedades crónicas o con diagnóstico de salud mental.

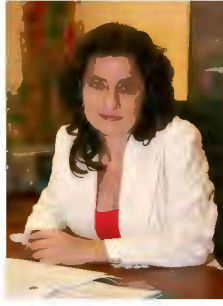
### Legislación correcta, incumplida en la práctica

La COORDINADORA reconoce que el Govern Balear se ha ocupado de legislar la normativa oportuna, dotando a las Islas de un marco normativo correcto. El problema es su desarrollo y cumplimiento. Por ejemplo, la Ley Autonómica de Servicios Sociales, que reconoce derechos subjetivos que pueden ser reclamados ante la Administración y la Justicia, to-

avía no cuenta con un reglamento que la desarrolle y falta también la publicación de la cartera de servicios. Por su parte, la Ley de Accesibilidad de 1993 ha conseguido mejoras en los últimos 15 años pero son insuficientes por la falta de voluntad política para aplicar la normativa vigente, puesto que no se han creado planes de actuación para ir adaptando de una manera progresiva y efectiva escuelas, centros culturales, edificios públicos, playas...

### Diferencias en el mismo archipiélago

El desarrollo de los servicios sociales ha sido diferente en las distintas islas. En Menorca, la creación de una Fundación específica para el colectivo, integrada por todos los ayuntamientos y asociaciones del sector, ha permitido la creación de una red de servicios unificada y orientada a la atención integral. Especialmente difícil ha sido el desarrollo de esta red en Ibiza y Formentera, aunque en



## Fina Santiago, Consellera de Asuntos Sociales, Promoción e Inmigración de las Islas Baleares

*¿Cuál es la situación de las personas dependientes en la región?*

Cuando nos incorporamos al gobierno en 2007 no existía estructura alguna para hacer frente a la dependencia. Ahora estamos resolviendo las valoraciones en menos de un mes y medio, y concentramos esfuerzos para ejecutar en menos tiempo el Programa Individual de Atención (PIA).

*¿Qué recursos destina a estas personas el Gobierno de las Islas Baleares?*

Más de 70 millones de euros, más de 150 personas dedicadas a la valoración y al PIA, y más de 12 residencias para dependientes, a las que hay que añadir todas las residencias y centros de día para personas con discapacidad.

*¿Qué efectos ha tenido y tendrá la Ley de la Dependencia?*

Siempre positivos. Una ley que establece derechos subjetivos es para los ciudadanos un aspecto muy positivo, pero también en otros campos que no son sólo los servicios sociales.

*¿Cómo va a afectar a las personas con discapacidad la Ley de Servicios Sociales?*

En un tiempo de dos o tres años máximo, las personas con discapacidad que precisen servicios como un centro ocupacional, vivienda tutelada o centro de día, podrán dirigirse a los servicios sociales sabiendo cuáles son sus derechos.

*¿Qué recursos hay en la región para la formación y empleo?*

Tenemos un colectivo bastante desarrollado, bastante amplio. De eso se encargan mucho y lo han liderado las asociaciones de las personas con discapacidad y de padres.

Aparte, en la etapa escolar, integramos a los niños en la escuela ordinaria; y en el instituto en la medida de sus posibilidades. También tenemos una amplia red para menores con discapacidad de muy difícil integración escolar y para adultos servicios como centros ocupacionales, un programa de formación para incorporarse a la administración pública, etc.

*¿Cómo calificaría el movimiento asociativo de la discapacidad?*

Responsable, profesionalizado, con mucha voluntad y experiencia. Ha demostrado saber equilibrar las reivindicaciones con la capacidad de desarrollar muy adecuadamente servicios. ■

la última década se ha avanzado notablemente al respecto. Y por último, la mayor población y capitalidad de Palma han hecho que Mallorca cuente con una amplia red de servicios.

El sector de la discapacidad cuenta con importantes recursos para su atención, como la Residencia Oms para enfermos de Alzheimer, o la Residencia Son Guells para personas en situación de gran dependencia. En un futuro próximo se acabarán las obras del Hospital de Son Espases, que se convertirá en el gran centro de referencia de Baleares, con una unidad de lesionados medulares, y también funcionará plenamente el Centro Joan Crespí como referente para las discapacidades físicas importantes.

### Mucho desempleo y formación saturada

La COORDINADORA encuentra a diario numerosas personas con discapacidad física en paro con graves necesidades económicas a las que difícilmente puede dar respuesta. Además, los programas de formación ocupacional han experimentado una gran saturación que dificulta el acceso al colectivo a las plazas disponibles.

En este ámbito, esta entidad desarrolla numerosos programas para fomentar la inserción laboral en la empresa ordinaria y también para jóvenes con necesidades específicas de apoyo educativo, que han ayudado a solventar el alto índice de paro del sector de la discapacidad.

Los programas formativos de la entidad intentan dar respuesta a los deseos de los usuarios pero también están orientados hacia las demandas del mercado laboral de la región, muy centradas en el sector servicios y el turismo, así como las nuevas tecnologías.

La integración y la normalización social de las personas con discapacidad y la imposición del estado del bienestar son caminos sin vuelta atrás, el problema es la velocidad con que se recorre el camino, porque para el colectivo balear las mejoras se imponen de forma lenta. Son muchos los avances conseguidos gracias al movimiento asociativo, que los detecta en primera persona y los traslada a las instituciones competentes, pero habrá que seguir trabajando para conseguir que los servicios lleguen a todos los usuarios, sin discriminación por tipo de discapacidad o lugar de residencia. ■

# Canarias, la región lejana

A pesar de que las singularidades del territorio están recogidas en su Estatuto de Autonomía y de que la Unión Europea lo ha reconocido como región ultra periférica, este especial tratamiento no se traduce en una mejor calidad de vida para las personas con discapacidad.

El incumplimiento constante de la accesibilidad o la falta de información y comunicación entre las administraciones sobre la Ley de Autonomía Personal son algunos aspectos que viven a diario las más de 135.000 personas con discapacidad que actualmente hay en las Islas Canarias.

La mayor parte de la población habita en las islas capitalinas, Tenerife y Gran Canaria. Salvando las diferencias con la península, se puede considerar que las personas que viven alejadas de las áreas metropolitanas de estas islas se enfrentan a las mismas dificultades de los entornos rurales. Y esto, unido a las dificultades geográficas y las deficientes comunicaciones entre islas, provoca graves problemas para las personas con discapacidad.

## Sin control de la accesibilidad

Una de las leyes más importantes en Canarias es la de Accesibi-

lidad y Supresión de Barreras de 1995, y su desarrollo en un Decreto de 1997. Aunque COCEMFE Canarias asegura que se trata de una buena ley, reconoce que actualmente se sigue incumpliendo y que ha habido una dejación por parte de la administración autonómica en su seguimiento y control. Realmente lo que hace falta es clarificar los medios sancionadores, quién y cómo hacerlo.

La otra cara de la moneda es el compromiso del Gobierno de Canarias de reformar la citada ley para incluir las modificaciones que se han producido desde 1995 y adaptarla a la legislación estatal y europea, y a la Convención de Derechos del colectivo de Naciones Unidas.

## Un Plan autonómico de atención a la discapacidad

Dentro de los proyectos más importantes puestos en marcha por el Gobierno regional, destaca el Plan de Atención a la Discapa-



cidad, para regular los servicios prestados a este sector. Un proyecto mejorable a juzgar por las dos únicas residencias que hay en Canarias para las personas con discapacidad física y los muchos canarios que se ven obligados a vivir en residencias de la península.

En 2010 COCEMFE Canarias prevé que desaparezca este plan con la puesta en marcha de la Ley de Autonomía Personal, puesto que se realizará un corte evaluativo del proyecto y pasará todo a prestarse a través del Sistema de Atención a la Dependencia.

## Unidad regional en el movimiento asociativo

Las organizaciones más importantes de la discapacidad son aquellas que están entorno a CERMI Canarias, desde donde destacan como característica más importante la unidad del sector de la discapacidad a pesar de los problemas de comunicación que existen en las islas.

Otro proyecto también destacable ha sido la apuesta por la comunicación en la red realizada por COCEMFE Canarias. El grupo de esta organización en la red social más importante del mundo, Facebook, cuenta con más de mil miembros, entre personas anónimas, representantes de asociaciones y de las distintas administraciones.



De este modo, la entidad consigue informar, asesorar y ser más visible entre la ciudadanía canaria.

## Todas las empresas cumplen con la reserva de empleo

Canarias es un ejemplo de trabajo de forma transversal en políticas de empleo, como demuestra el seguimiento de la reserva de empleo por parte de la administración. El trabajo conjunto del Servicio Canario de Empleo y la Inspección de Trabajo y Seguridad Social, ha conseguido que todas las empresas canarias de más de cincuenta trabajadores cumplan la ley al reservar el 2% de los puestos de trabajo para personas con discapacidad o aplicar medidas alternativas.

El cruce de ofertas de trabajo entre el Servicio Canario de Empleo y las entidades que disponen de servicios de integración laboral es otra iniciativa innovadora en ma-



## Inés Nieves Rojas de León Consejera de Bienestar Social, Juventud y Vivienda del Gobierno de Canarias

*¿Cuál es la situación de las personas dependientes en la región?*

El Gobierno canario ha desarrollado un sistema de Dependencia propio, basado en una cartera de servicios de calidad y la igualdad de condiciones sea cual sea el lugar de residencia.

En Canarias hay un total de 29.000 personas con algún grado de dependencia que reciben asistencia a través de los Planes socio-sanitarios, con servicios de prevención, teleasistencia, ayuda a domicilio y plazas en centros residenciales o de estancia diurna.

*¿Cómo está aplicando la Ley de Autonomía Personal?*

De las más de 27.000 solicitudes recibidas para acogerse a esta Ley, actualmente han sido valoradas más 20.000 personas, de las cuales tienen resolución de gran dependiente o dependiente severo un total de 13.576 y están percibiendo un servicio o prestación 4.087 personas.

*De la ley, ¿qué destacaría?*

Es un magnífico comienzo. Se trata de una normativa, no sólo necesaria, sino imprescindible para mejorar de forma clara la calidad de vida de nuestra gente, y sobre todo, la de esas personas que, por diferentes causas, han sido excluidas de la sociedad.

*¿Qué se está haciendo desde el Gobierno autonómico para fomentar la contratación?*

Estamos impulsando su integración laboral y social mediante diversas vías como son la realización de programas de formación e inserción sociolaboral específicos, el impulso de los Centros Especiales de Empleo así como la potenciación de ayudas dirigidas a fomentar la contratación indefinida y ayudas para las personas con discapacidad que quieran hacerse autónomos.

*¿Cómo calificaría el movimiento asociativo de la discapacidad en Canarias?*

Se trata sin duda de un movimiento cada vez más importante, y como no, necesario. El trabajo que realizan es encomiable, por su defensa de los derechos de las personas con discapacidad, el apoyo incondicional a sus familias y su labor como agente de cambio social.

*¿Cuáles han sido los principales logros de la Consejería canaria de Bienestar Social, Juventud y Vivienda?*

Desde esta Consejería llevamos a cabo políticas sociales integradoras, con las que garantizar que las personas discapacitadas vivan dignamente. Considero que la mejor política social es facilitar a las personas un impulso a su autoestima, independencia económica y, por tanto, la oportunidad de forjar un proyecto de vida propio. Además, también creo que Canarias no puede permitirse el lujo de prescindir de las múltiples capacidades y aportaciones de las personas con discapacidad. ■

teria de empleo, gracias a los convenios impulsados por el sector de la discapacidad.

La asignatura pendiente es el trabajo en la administración. En estos momentos CERMI Canarias está trabajando para que se modifique el decreto que regula el acceso del colectivo a la función pública, ya que el actual discrimina a las personas con discapacidad.

En cuanto a formación, existe un amplio abanico de posibilidades dentro de los programas de cualificación profesional, ciclos formativos, Aulas Enclave para la transición a la vida adulta, y talleres de empleo y ocupacionales, siendo la opción más demandada los ciclos formativos de grado medio.

## Avances hacia el deporte para todos

Los deportistas con discapacidad física, auditiva y visual, o con parálisis cerebral cuentan desde 2009 con la Federación Canaria de Deportes de Personas con Discapacidades. La participación de COCEMFE Canarias ha sido primordial para que saliera adelante, ya que ha cedido un local para esta Federación y ha aportado recursos materiales y voluntariado. Queda por delante el gran reto de crear escuelas deportivas para jóvenes y poderles ofrecer ayudas técnicas deportivas, que son de muy alto coste, y llevar estas actividades a todo el territorio de Canarias. ■



Roser Romero  
expone  
al Director  
Ejecutivo  
las necesidades  
de su colectivo

## “Todo el mundo tiene que tener las mismas oportunidades a la hora de viajar en tren”

El Director Ejecutivo de Desarrollo de la Accesibilidad y Coordinación de la Innovación de Renfe, Francesc J. Romeu, mantuvo un encuentro con la Secretaria de Organización, Roser Romero, dentro de la ronda de contactos que la compañía ferroviaria está estableciendo con las entidades del sector para desarrollar su Plan de Accesibilidad.

Texto: Lola Silva  
Foto: Enrique Moreta

### En la actualidad, ¿es cómodo para una persona con discapacidad viajar en tren?

Tenemos la obligación de intentar garantizar que antes de lo que indica la norma sea cómodo viajar en tren. Actualmente no lo es.

### ¿Qué servicios ofrece Renfe?

Esta haciendo varias cosas, por un lado en la atención a las personas directamente y por otro toda la parte de ingeniería. Nosotros tenemos que tener toda la flota, todos los trenes renovados antes del 2014 y mientras no sean accesibles los trenes igual que las estaciones hay que garantizar la comodidad de las personas para el acceso y el viaje en el tren. Aparte de esto, el año que viene lanzaremos el programa puerta a puerta, para que se recoja al viajero con discapacidad desde su casa hasta el origen final.

### ¿Están igual de adaptados todos los trenes, el AVE, cercanías, largo recorrido?

No, porque hay que tener en cuenta que tenemos una flota considerable y estamos haciendo inversiones que van por fases. Estamos renovándolos todos, los trenes de larga distancia, de cercanías... y el último contrato que vamos hacer de 220 millones de euros es para la renovación de 350 trenes de cercanías, este es el proceso que más tiempo nos va a llevar. Toda la flota

### “La accesibilidad nadie la puede echar atrás”

de trenes de Renfe será accesible, ese es el compromiso del presidente, es además una obligación moral y social.

### ¿Avanzan los trenes, pero avanza también el diseño de las estaciones para las personas con discapacidad?

Adif tiene su propio plan de renovación para la accesibilidad de las estaciones y la idea es que tanto ellos como nosotros coordinadamente tengamos en 2014 todo el sistema ferroviario accesible.

### ¿Se requiere de una gran inversión económica?

Renfe va invertir 305 millones de euros y no te se decir Adif. El primer problema es que el tren tiene el espacio que tiene y no se puede ampliar un metro más, pero la idea que tenemos es la de vincular innovación con accesibilidad,

### “Creo que tenemos que cambiar un concepto el de subir al tren por entrar al tren”

analizando e investigando como hacemos los espacios internos del tren.

### ¿Cómo sería su viaje ideal?

Yo que soy un gran aficionado a los viajes en tren, creo que me gustaría ir de cualquier manera. No sólo hay que garantizar una plaza sino que también hay que ofrecer la posibilidad de movilidad, el acceso a la cafetería, comodidades y yo lo que creo que al final lo que todos queremos es que el viaje sea rápido, cómodo, barato y sobre todo la puntualidad.

Creo que tenemos que cambiar un concepto, el de “subir al tren” por “entrar al tren”. Todo el mundo tiene que tener las mismas oportunidades a la hora de viajar en tren. Una de las ventajas de la accesibilidad al igual que la innovación o la sostenibilidad es que nadie lo puede tirar atrás.

Roser Romero, Secretaria de Organización de COCEMFE añadió que “Renfe está realizando buen trabajo, sobre todo en el sentido de que se está haciendo a un ritmo constante, que al final es lo importante. Conseguirlo todo de hoy para mañana no es posible, pero saber en qué dirección tenemos que caminar y ver que se va avanzando, sí que es importante, y sobre todo que lo hagan contando con nuestro sector.”

## **Servicios a Prestar**

Servicios de Comunicación Comercial:  
Recepción, Emisión y Complementarios

Servicios de Publicidad Directa:  
Mailing, Envasado y Plastificado,  
Recogida y Entrega de Correo,  
Manipulados y Manufacturados industriales

Desinfección, Desinsectación,  
Desratización y Xilófagos

Prevención de Legionella

## **Actividades Principales**

Limpiezas Integrales:  
Lavandería, recepción y mantenimiento de  
grandes colectividades

Limpieza de Conductos de Aire Acondicionado

Pinturas, Decoración y Tratamiento  
de Suelos y Pavimentos

Trabajos en Altura  
Montajes Industriales  
Parques y Jardines





*“La inserción laboral me parece algo imprescindible si queremos de verdad sentir que vivimos en una sociedad justa y solidaria”*

*Carmen Tomás*

**“Si ya ser mujer es muchas veces un handicap, ni te cuento ser discapacitada”**

Licenciada en Periodismo por la Universidad Complutense de Madrid, ha pasado por las redacciones del DiarioYa, La Economía 16 y Diario 16. Antes de llegar a la televisión fue directora de comunicación del ICO. En la televisión ha hecho casi todo. Comenzó presentando un programa cultural en TVE, siguió analizando la economía cada día en el informativo de Tele-5 “Entre hoy y mañana”. Después vendrían la dirección y presentación de los informativos del mediodía y de los fines de semana. De nuevo otra vez en TVE, durante dos años informó de la evolución de la Bolsa en el canal 24 Horas y dirigió y presentó la última edición del telediario. En la actualidad es colaboradora de los programas de Telemadrid: “Alto y Claro”, “El Círculo a primera hora” y “Madrid Opina”. Participa en los programas de Es radio de Jiménez Losantos, César Vidal y Luis Herrero. En

Libertad Digital Televisión está en la tertulia “Tomás y Recarte” y dirige y presenta “Economía para todos”. Es tertuliana habitual de el programa “El Gato al agua” y “Más se perdió en Cuba” de Intereconomía Televisión y colaboradora de OTR-Press y el periódico La Gaceta. Ha escrito cuatro libros. “Lo que Hacienda se llevó”; “Solchaga: el Provocador”, con Ignacio Alonso, “Las Claves de la Economía Actual” y “OPA a Endesa, el que resiste gana”.

Texto y Fotos:  
Lola Silva

**E**l presidente de COCEMFE, Mario García, ha compartido una entrevista con la periodista Carmen Tomás, durante el encuentro hemos conocido de cerca su opinión sobre el colectivo de las personas con discapacidad.

**¿Conoce alguna persona cercana que sufra algún tipo de discapacidad?**

-Sí. Una de ellas muy cercana. Concretamente uno de mis hermanos, fallecido en julio, padecía esquizofrenia.

**¿Los medios de comunicación están lo suficientemente implicados?**

-Creo que cada vez, aunque queda mucho por hacer. Casi siempre nos quedamos en lo superficial. En la actualidad pura y dura.

**Desde fuera ¿Qué podemos hacer para favorecer la integración?**

-Primero ser conscientes de las dificultades a las que se enfrentan en su vida diaria y después exigir implicación de las administraciones y de la sociedad.

**¿Cree que la sociedad ha avanzado en este sentido?**

-Sí lo creo, pero no lo suficiente.

**Como experta en economía ¿Qué piensa de la inserción laboral de las personas con discapacidad?**

-Me parece algo imprescindible si queremos de verdad sentir que vivimos en una sociedad justa y solidaria. No valen las palabras hue-

**LUGAR DE NACIMIENTO**

Madrid

**HORARIO DE TRABAJO**

sin horario

**AFICIONES**

cine, música y paseos por el campo y la playa

**COMIDA Y BEBIDA**

**PREFERIDA**

cerveza, cava y mojito. Me encanta la comida italiana y japonesa

**UN LIBRO**

El arte de amar de Erich Fromm

**UN LUGAR**

Menorca



cas, ni las leyes sin soporte técnico ni económico. Sólo el compromiso real y auténtico.

**¿Ha tenido alguna vez a un compañero con discapacidad? ¿Qué opinión tiene de los trabajadores con discapacidad?**

-Sí he tenido, aunque con discapacidades leves. Bueno tuve un presidente ciego. En todo caso, echo siempre gasolina en un surtidor cuya empresa tiene contratados a varios discapacitados. Me parece que debemos luchar por romper las barreras que aún existen porque necesitamos a todos. Son buenos en su trabajo, amables y siempre atentos.

**¿El resto de los trabajadores, están concienciados?**

-Creo que más los que han tenido la oportunidad de trabajar con alguno de ellos. No todo el mundo los ve como algo más que meros compañeros.

**¿Cómo ve el tema de la accesibilidad?**

-Muy en pañales. En este asunto queda mucho, mucho por hacer. Aquí sí que hace falta una verdadera conciencia de que es una barrera salvable, y al tiempo, imprescindible romperla. Muchos proyectos, muchos sueños se frustran por la falta de medios que ponemos a su alcance para desarrollarse.

**¿Cree que las organizaciones que representan a este colectivo son efectivas?**

-Creo que hacen lo que pueden. A las sociedades egoístas como las de hoy donde se prima la belleza, la posición y el dinero, supongo que les cuesta más llegar. No por ello, hay que cejar en el empeño.

**Según los datos, las menos favorecidas en el mundo laboral son las mujeres que además sufren una discapacidad ¿Qué le parece?**

-Pues que realmente se juntan dos barreras. Si ya ser mujer es muchas veces un handicap, ni te cuento ser discapacitada. Puede que sea más salvable en un futuro próximo la de ser mujer. Hay que seguir luchando. No tirar la toalla por ninguna de las dos causas. Las resistencias son enormes, pero también hay que ver que hemos llegado hasta aquí y que podemos y debemos seguir luchando.

**¿La crisis económica también afecta a estas personas?**

-Claro, a todos. Esta es una crisis que no ha diferenciado ni por sectores, ni por sexos, ni por actitudes ni aptitudes. El país entero se ha empobrecido y ahora hay que revisar el modelo. Va a costar mucho salir y obviamente será más difícil para quienes tengan menos formación o más barreras de todo tipo que salvar. Pero, saldremos y espero que aprendidos.■

*“El país entero se ha empobrecido y ahora hay que revisar el modelo”*



# La Feria de Empleo de Madrid reúne a más de 8.000 personas



Vista general del pabellón de IFEMA donde se celebró la Feria. Arriba, Ángela graba su video curriculum



Texto y Fotos: Enrique Moreta

La posibilidad de grabar un currículum en formato audiovisual ha sido uno de los alicientes que han motivado a Ángela para acudir a la III Feria de Empleo y Discapacidad 2009, organizada por el gobierno de la Comunidad de Madrid. Una vez en su correo electrónico, podrá enviar su “Video Currículum” a las más de 70 empresas y entidades participantes gracias al directorio colgado en la página web de la feria [www.empleoydiscapacidad.com](http://www.empleoydiscapacidad.com).

Después de trabajar como autónoma durante más de 40 años en sectores como la hostelería, la informática, o como escapatista, Ángela se ha reciclado con un curso de teleoperador y busca empleo en este sector. Por ello, considera muy interesantes como ésta que le permiten demostrar de una forma diferente e innovadora todo lo aprendido durante su formación, y a las empresas saber cómo se desenvolvería a la hora de trabajar en un call center.

Cientos de personas rellenaban formularios y entregaban su currículum a las empresas y entidades participantes, conocían las diferentes posibilidades ofrecidas en los expositores y participaban en mesas redondas y talleres de búsqueda de empleo, al tiempo que se iban sucediendo numerosas ponencias y presentaciones sobre la formación y la integración laboral del colectivo.

Diferentes personalidades del ámbito político y de la vida asociativa quisieron acudir a la feria para mostrar su apoyo a esta iniciativa pionera en Europa. Es el caso del presidente de CERMI Comunidad de Madrid, Javier Font, quien acompañó a la comitiva en su recorrido por los diferentes stands de la feria.

La consejera de Empleo y Mujer, Paloma Adrados, aseguró durante la inauguración que la Comunidad de Madrid ha conseguido la inserción de más de 6.500 trabajadores en 2009 y destacó la incorporación al mercado de trabajo como “una de las mejores vías para la plena integración en la sociedad de este colectivo”.

Por su parte, el coordinador de Empleo y Desarrollo Empresarial del Ayuntamiento de Madrid, Juan del Álamo, apuntó que se trata de una oportunidad para que las personas con discapacidad conozcan todos los recursos a su alcance para acceder a un puesto de trabajo.

Aparte de las elevadas tasas de desempleo en el colectivo, otras claves que explican el éxito de este encuentro son la gratuidad de las entradas y que fuera totalmente accesible, así como permitir el paso con perros guía, tener todos los puestos rotulados en braille y que el personal de información conociera el lenguaje de signos.

## **Accesibilidad Universal y Diseño para Todos**

**Accesibilidad aplicada a Vehículos**  
Transporte individual y colectivo  
Transporte público (Eurotaxi) y privado  
Adaptaciones y transformaciones tanto para conductor como para pasajero

### **Productos y Servicios de Apoyo para la Autonomía Personal**

Acceso al ordenador  
Adaptación de Puestos de Trabajo  
Ayudas técnicas  
Comunicación Aumentativa y Alternativa  
Ergonomía  
Fisioterapia  
Mastectomía  
Ortopedia Técnica y Deportiva

### **Consultoría de accesibilidad**

Accesibilidad a medios de transporte aéreo, ferroviario y terrestre

Audio - descripción

Consultoría y Proyectos de Accesibilidad al medio físico

Entornos Rurales y Costeros Accesibles

Formación en Atención y Trato a PMR's

Grabación de textos en formatos audibles

Material Electoral en Braille

Semáforos Acústicos

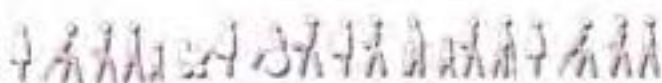
Señalización Exterior e Interior Accesible

Subtitulado

Transcripción e Impresión en sistema braille de textos e imágenes

### **Equipamiento Accesible Integral de Interiores**

Edificios públicos y privados, centros socio - sanitarios, administraciones públicas, viviendas, centros educativos, entidades gestoras de tráfico masivo de pasajeros, por vía aérea, ferroviaria y terrestre





## Zapatero se reúne con el sector de la discapacidad

El presidente del Gobierno, José Luis Rodríguez Zapatero, recibió a una amplia delegación del CERMI compuesta por más de cien personas con motivo de la celebración del 3 de diciembre, Día Internacional y Europeo de las Personas con Discapacidad. La delegación estuvo encabezada por los dirigentes de las principales asociaciones que forman el Comité, entre ellos, Mario García, presidente de COCEMFE.

Junto a José Luis Rodríguez Zapatero también estuvieron la ministra de Sanidad y Política Social, Trinidad Jiménez, y el secretario general de Política Social y Consumo, Francisco Moza.

Durante el encuentro Zapatero destacó la labor del movimiento asociativo de la discapacidad y anunció la decisión que se tomaría al día siguiente en el Consejo de Ministros de **adelantar la edad de jubilación de las personas con discapacidad**, dependiendo del grado de afectación. Una medida **“excepcional”** pero **“fuerte y justa”**, según el presidente.

### Reunión del Real Patronato sobre Discapacidad

El Real Patronato sobre la Discapacidad convocó su Junta de Gobierno en el Palacio de la Zarzuela también el Día Internacional y Europeo de las Personas con Discapacidad. El Consejo del Patronato contó con la presidencia de la Reina Doña Sofía.

En este encuentro se informó del estado de la convocatoria de los Premios Reina Sofía 2009 de Rehabilitación e Integración, y de Accesibilidad Universal de Municipios y de la orden que establece las Bases reguladoras del Premio Reina Sofía de Promoción de la Inserción Laboral de Personas con Discapacidad, según las cuales las empresas que hayan implantado políticas de inserción laboral para personas con discapacidad y las hayan mantenido durante al menos cinco años podrán optar a este premio.

El presidente del Gobierno se **comprometió también a encontrar una solución “en seis meses”** al problema planteado por el presidente del CERMI, Luis Cayo, que le pidió una reforma urgente de la Ley de Propiedad Horizontal, para que los gastos que conllevan las medidas de accesibilidad en las viviendas los asuman las comunidades de vecinos.

Zapatero añadió que España será el primer país de Europa que tendrá descodificadores de TDT accesibles. Además, aseguró que el Gobierno trabaja para que las personas con discapacidad puedan votar en las elecciones sin dificultad gracias al “voto accesible” así como participar en las mesas electorales cuando les toque, “porque pueden y deben ejercer esa representación democrática”.

El jefe del Ejecutivo también se comprometió a impulsar la Capital Europea de la Accesibilidad Universal (una iniciativa similar a la de la capital verde o la capital cultural) durante la presidencia europea de España, tal como había solicitado el CERMI.

# Una historia de superación

**M<sup>a</sup> Belén Blasco Gamarra es una escritora navarra de 36 años que acaba de publicar su primer libro: *Bosquejando Recuerdos*. En 1985 fue diagnosticada de Ataxia de Fiedreich: una enfermedad rara de carácter degenerativo. Dura, porque la persona que la padece es testigo de cómo poco a poco van mermando sus facultades vitales más básicas. Sin embargo para M<sup>a</sup> Belén la enfermedad pierde fuerza “cuando se mira desde un punto de vista positivo y se acepta lo que le ha tocado vivir a cada uno”.**

Texto: Sheila Martínez  
Fotos: Archivo COCEMFE

## ***¿Cuál es el argumento de *Bosquejando Recuerdos*?***

Trata sobre la evolución de la sociedad en una pequeña localidad Navarra (Larrasoña) durante el siglo XX. No es un estudio minucioso ni exacto porque no es eso lo que pretendo. Con mi libro lo que procuro es dibujar, bosquejar mediante recuerdos, diferentes escenas que reflejen la historia de Larrasoña y por consiguiente, de cualquier pequeña localidad de España, convirtiendo a los personajes en los tipos característicos que formaban parte de esa sociedad rural.

## ***¿Por qué decidió escribir este libro?***

Los objetivos son múltiples pero sobre todo ver cumplido mi sueño de escribir, demostrándome a mí y al mundo entero, que cuando pones decisión y valentía en tu trabajo, recoges su fruto y que todos tenemos esa posibilidad. Pero ya digo, los objetivos son muchísimos: desde crearme una ocupación que me satisfaga hasta



## **“Nunca he centrado mi vida en la discapacidad”**

recolectar esa forma de vida desconocida para nuestros jóvenes. La discapacidad está vista como un rasgo más de esa evolución ya que no es un libro que verse sobre la discapacidad.

## ***¿Es su primera obra?***

Sí, pero no va a ser la única. Ya tengo pensada y casi escrito la siguiente; se trata de un cancionero que voy a hacer con la colaboración de una pintora impresionista de Bilbao que goza de un gran palmarés: Marisa Ortega; lo que pasa es que todavía tenemos que ponernos de acuerdo en su elaboración. Espero que para el próximo año pueda presentar este cancionero.

## ***¿Ha encontrado apoyos a la hora de publicarla?***

Un tema que me enorgullece es la publicación del libro porque no he contado con ninguna ayuda, ni subvención, y ninguna editorial se ha hecho cargo del proyecto. Si lo he publicado ha sido por cabezonería y propia convicción.

## ***Centrándonos en los problemas a los que se enfrentan las personas con discapacidad, ¿cree que la sociedad ha evolucionado?***

Sí, por supuesto que ha evolucionado. El cambio ha sido radical en el ámbito cultural aunque todavía queda mucho por hacer sobre todo en lo que se refiere a barreras arquitectónicas, transporte público, trabajo y en todas las facetas de la vida. Nunca he centrado mi vida en la discapacidad

(ni ahora cuando los problemas son más graves). Prefiero concentrarme en lo que todavía puedo ejecutar y esforzarme en cada cosa que hago. No soy perfeccionista, ni podría serlo, pero sí me gusta el trabajo bien hecho.

## ***Ya que su libro se centra en su pueblo, Larrasoña, ¿cómo ha visto esta evolución ahí?***

Lo comento en parte de un capítulo del libro. La evolución no se puede negar; hubo un tiempo en que la enfermedad y la discapacidad eran vistas como una deformidad o un espectáculo desagradable que debía permanecer oculto ante los demás. La incultura y el desconocimiento también han jugado un papel trascendental y aunque poco a poco vamos mejorando en ese sentido, esta sociedad todavía debe seguir cambiando. Las ventajas que podía tener una pequeña población en cuanto al conocimiento del individuo, se están destruyendo en favor de otras características urbanas como la estandarización y el anonimato de la masa.

## ***¿Cree que existe diferencia entre las localidades pequeñas y las grandes ciudades?***

No creo que exista mucha diferencia entre las poblaciones pequeñas y las grandes ciudades, más que todo porque la forma de vida que se llevaba en los pueblos, tiende a desaparecer en el mundo moderno. Pienso que la solución más inteligente ante la evolución es conservar lo socialmente bueno y desechar lo socialmente malo.

## ***¿Qué consejo le daría a aquellas personas que como usted tienen una enfermedad tan dura?***

Todos debemos ser realistas y conocer nuestras propias limitaciones, pero sólo las nuestras; no las que nos ponen los demás ni las que nos imponemos nosotros mismos. Una vez que somos conscientes de eso, hay que indagar en la forma de conseguir lo que buscamos y hacerlo con paciencia, en mi caso con mucha paciencia y amor propio.

**Página web: [www.mariablasco.com.es](http://www.mariablasco.com.es)**



## “Los zapatos de Marta” y “Pepe Lino y sus colegas”

**Los zapatos de Marta**  
Texto de Merrill Margart Ilustraciones de Marta Montañá



**Pepe Lino y sus colegas**  
Espina Bífida



“Los zapatos de Marta” (que incluye un DVD con material interactivo) reproduce la historia de Marta, una niña con espina bífida, su hermano Lucas y un amigo, Nico, que pasa un fin de semana en casa de los hermanos.

A través de la convivencia, Nico descubre de la mano de Marta qué es la espina bífida, cómo es su día a día y cuáles son sus necesidades. Mientras, “Pepe Lino y sus colegas” narra la vida de Lino, un joven con espina bífida que, tras aprobar todos los exámenes, organiza una fiesta con sus amigos en la que conoce a una chica que le gusta. La Federación Española de Asociaciones de Espina Bífida e Hidrocefalia (FEBHI) edita este material didáctico en colaboración con la Fundación Solidaridad Carrefour. Los libros están dirigidos a escolares de entre seis y quince años y se repartirán por diferentes centros educativos españoles.

## Aprendiendo a vivir. La enfermedad: descubrir las posibilidades que hay en mí

Ediciones CEAC edita este libro, escrito por Tomás Castillo, psicólogo y gerente de la Asociación AMICA. La obra nació con el propósito de hacer reflexionar sobre lo que ocurre en nuestra existencia cuando tenemos que afrontar la enfermedad, los cambios profundos en nuestro cuerpo y en nuestra mente. Una obra optimis-



ta que nos dará la fuerza necesaria para impedir que la enfermedad se convierta en la protagonista de nuestra vida.



## Escuchando a los niños

Esta obra, publicada por el CERMI recoge una selección de testimonios directos de niños y niñas ciegos o con graves problemas de visión de distintos países. La obra incluye historias de niños alegres, de niños tristes; de comunidades abiertas a aceptar la diferencia, de comunidades que la persiguen; de familias comprometidas con el cuidado y la atención de sus hijos, pero también de familias que se desprenden de ellos ante la imposibilidad de afrontar una responsabilidad que les sobrepasa.



2.1 kg



**panthera**



4.2 kg

SOLICITE INFORMACIÓN EN SU ORTOPEDIA HABITUAL  
SHORTES ESPAÑA, S.A.: 902 007 770 - [ventas@shortes.com](mailto:ventas@shortes.com)



# Una nueva libertad para los discapacitados

el personaje

Con una silueta atlética visto desde lejos, entre dos olas, Henrique Saraiva, de 30 años, luce como un perfecto surfista: tez bronceada, mechones dorados por el sol, músculos y por supuesto, destreza. Algo difícil de creer, tras ver que sobre tierra firme Henrique apenas puede caminar.

Hace doce años, Henrique fue víctima de una agresión como tantas que hay en Río. Llegó al hospital con una bala en la columna y los miembros inferiores paralizados. Los médicos dudaban que pudiera volver a caminar. Sin embargo, el joven asistió a sesiones de rehabilitación y logró cambiar la silla de ruedas por muletas.

Pero eso no le alcanzó: "Tenía 18 años y extrañaba ferozmente el deporte", cuenta Henrique. Un amigo lo convenció de practicar "kneeboard surfing" (surf con las rodillas). Fue una revelación: él, que no quería ir más a la playa a causa de las miradas de los demás, recuperó su confianza practicando surf.

Inspirado en esta experiencia, el joven, junto a sus amigos Luiz

Phelipe y Luana Nobre, creó en 2007 la asociación Adaptsurf. El objetivo es promover un surf adaptado a personas discapacitadas y luchar para facilitarles el acceso a las playas.

"Damos clases de surf gratis y las adaptamos a cada alumno según su discapacidad", explica Luana, profesora de educación física de la ONG.

Para Luiz Phelipe, presidente y fisioterapeuta de la asociación, los beneficios están claros: "El surf adaptado favorece al equilibrio interno y externo de la persona, ayuda al desarrollo cardio-respiratorio... sin contar todos los beneficios sociales".

El mismo sentimiento tienen Daniela, ciega, y André, quien quedó parapléjico tras un accidente de moto. Los dos son asiduos del Adaptsurf. "Antes no me animaba a entrar al mar", cuenta Daniela, de 28 años. "No quería ser una carga para mi familia, así que me quedaba en casa frente a mi computadora".

En la playa de Río a la gente le llama la atención una particular

silla de ruedas. Equipada con ruedas enormes capaces de soportar 120 kilos y de adaptarse a todas las superficies, esta silla anfibia le permite a André entrar completamente al agua para subirse luego, a horcajadas, sobre una tabla.

"Durante seis años no puse nunca los pies en el océano: no existía una estructura que me permitiera hacerlo", confía André, contento por el cambio.

"Pero creo que las cosas evolucionarán más rápido ahora, con los Juegos Olímpicos y paralímpicos de 2016 en Río. Claro que esto no quiere decir que hay que quedarse sin hacer nada a la espera de que lleguen los cambios: ¡debemos seguir luchando por los discapacitados y por la accesibilidad para todos en todas partes!".

En Río, donde aún queda todo o casi todo por hacer por la accesibilidad de los discapacitados, Henrique y sus amigos planean hacer surf sobre la ola olímpica para cambiar las cosas.

Página web: [www.adaptsurf.org.br/](http://www.adaptsurf.org.br/)





## **Ayuda a los que ayudan**

Hace más de 10 años que pusimos en marcha el **Plan Ayuda**. Con él, todas las entidades sin ánimo de lucro disfrutaron de descuentos de hasta un 72,37% en sus envíos nacionales y un 20% en los internacionales.

***Las cosas más sencillas están llenas de esperanza.***

902 300 400 [www.mrw.es](http://www.mrw.es)

**MRW**  
Generando confianza

# ACTIVIDADES MULTIAVENTURA EN ASTURIAS

**D**iversión, aventuras, libertad ... Todas estas sensaciones pueden experimentarse con el turno de Turismo Multiaventura del Programa de Vacaciones que COCEMFE desarrolla en Lamuño (Asturias).



A la izquierda, un joven practica el tiro con arco en Lamuño. Otra compañera, vuela una cometa



En esta localidad, situada en un entorno rural privilegiado entre el mar y la montaña, los participantes pueden disfrutar de actividades como quads, cometas acrobáticas, tiro con arco, paint-ball, 4x4 o descenso de bicicletas.

También es posible realizar rutas guiadas culturales y gastronómicas por Oviedo, Gijón, la Comarca de la Sidra, los Picos de Europa, Cangas de Onís, los Lagos de Covadonga y Avilés.

Como todos los turnos del Programa de Vacaciones de COCEMFE se incluye alojamiento accesible en régimen de pensión completa, seguro de viaje, monitores de apoyo y transporte adaptado durante todo el viaje.

El Jefe del Departamento de Turismo y Termalismo de la Confederación, Jorge Donaire, comenta: "este turno comenzó hace

cinco años con la intención de variar un poco la oferta de destinos que teníamos, muy orientados a sol, playa, muy tranquilos, así que apostamos por algo más activo, donde se combina turismo, gastronomía y multiaventura, con la idea de que las personas con discapacidad sean conscientes de que pueden realizar cualquier tipo de actividad".

"Al principio la gente es un poco reticente pero una vez lo prueban la satisfacción que obtienen, al ver que pueden realizar todas las actividades que se propongan, es muy grande", añade Donaire.

M<sup>a</sup> Valle Prados Romero, visitó Lamuño y tanto para ella como para su marido se trató de una experiencia "inolvidable". "Nunca imaginé que pudiera hacer todo aquello que hice, como montar en bicicleta de tres ruedas, montar en quads 4x4, tiro con arco, la Senda del Oso. Todo esto y muchas actividades más, que realicé gracias a la ayuda de esos monitores que tan magníficamente están preparados para ayudarnos", destaca.

"Por todo ello, a todos los que nunca han visitado Asturias, y concretamente Lamuño, os animo a hacer este viaje (totalmente accesible) y espero que lo paséis tan bien como yo y mi esposo lo hemos pasamos", concluye M<sup>a</sup> Valle Prados. ■

# FLORVISIÓN



## Mi experiencia con empleados con discapacidad es muy gratificante

**S**antiago de La Rocha es un piloto de Iberia con visión empresarial. Ha creado la compañía Florvisión una nueva empresa que une a profesionales de la logística, las tecnologías de la información y el marketing, para desarrollar nuevos conceptos y canales de distribución y venta de ramos de flores.

Llevan dos años en el mercado, su concepto consiste en colocar máquinas expendedoras de flores en distintos puntos de las ciudades. Para preparar los ramos contrata a personas con discapacidad, de momento colabora con dos aso-

ciaciones APAMA y la Fundación Carmen Pardo y se ha puesto en contacto con COCEMFE, a la espera de encontrar nuevos empleados.

Según de la Rocha "Mi experiencia con empleados discapacitados es muy gratificante, a parte del tema de la reinserción laboral, es gente con continuidad en la empresa, nunca te fallan, en muchos casos tienen mayor poder de concentración y mucho gusto a la hora de decorar los ramos".

Importan flor cortada desde los

países de producción, principalmente Ecuador y Colombia, confeccionan ramos y los distribuyen, manteniendo la cadena de frío desde el origen hasta el consumidor final.

"Elaboramos los ramos incorporándoles un florero con agua, nutrientes y productos antibacterias. En el último escalón de la distribución, utilizamos máquinas expendedoras refrigeradas que mantienen el ramo en óptimas condiciones de calidad, duración e higiene". ■

empresario



## HOTEL Zentral Center

Centro Comercial Zentral Center  
Avenida Antonio Domínguez, S/N

38660 Playa de las Américas - Arona  
Tenerife - Islas Canarias

Teléfono: 922 787 150 - Fax: 922 787158  
Email: [reservas@hotelzentralcenter.com](mailto:reservas@hotelzentralcenter.com)



## Azafatas de Ryanair se desnudan en un calendario solidario para 2010



Por tercer año, miembros de tripulación de cabina de la compañía aérea Ryanair ha posado para un calendario sexy del 2010, cuyos beneficios serán para la asociación de apoyo a niños con discapacidad Kids. La aerolínea prevé vender unos 11.000 ejemplares de calendarios (a 10 euros) a bordo de los aviones.

El calendario se llama 'Cabin Crew Charity Calendar' el presidente de la compañía Michael O'Leary ya ha comprado las 100 primeras copias del calendario de 2010 y se las ha enviado a políticos

y grupos feministas en España, Suecia y el Reino Unido que el año pasado se opusieron al calendario porque sólo aparecían en él chicas y acusaron erróneamente a la compañía de obligar a la tripulación de cabina a participar en el calendario. La participación por parte del personal de vuelo es totalmente voluntaria y este año más de 800 de los 4.000 tripulantes de cabina de la línea aérea solicitó formar parte de este gran acontecimiento benéfico.

## Un videojuego comprometido

Alberto Toledo, de 24 años, logró el galardón del certamen "El mundo en silencio" por una historia en la que narra las vivencias de una niña que tiene una hermana sorda.

Una niña, que vive en una sociedad normal, comienza a preguntarse cómo se comportan y cómo afrontan los problemas las personas con discapacidad al conocer que su hermana pequeña no puede oír. Así se inicia el argumento del videojuego de Alberto. El galardón convocado por la Universidad Francisco de Vitoria y Xbox 360, se entregó en el marco de la Feria de la Innovación, Videojuegos y Entretenimiento Digital (Fived).



## Sesiones de discoteca para discapacitados psíquicos

El Ayuntamiento de L'Hospitalet de Llobregat y la Casa de la Música han puesto en marcha sesiones de discoteca para jóvenes de la ciudad con discapacidad psíquica, que se celebrarán cada primer domingo de mes.

El responsable de la Casa de la Música, Eduard Bacardit, explicó que el proyecto, denominado "Disconcerts" nació como una prueba en verano y funcionó muy bien, lo que les movió a establecerlo como una actividad fija. Las sesiones están dirigidas especialmente a jóvenes con discapacidad psíquica aunque están abiertas a todo el mundo.

## Condenados al celibato

Uno de los sueños de las personas con discapacidad saudíes es casarse, ya sea con alguien con discapacidad o no, pero tal es el rechazo social que sufren que resulta casi imposible cumplir ese deseo, por lo que un grupo de ellos ha recurrido al Gobierno para pedir ayuda.

Un grupo de dieciséis discapacitados físicos en la ciudad saudí de Yeda ha lanzado recientemente una iniciativa para instar a las instituciones, entre ellas el Ministerio de Asuntos Sociales saudí, y a las ONG a que impulsen su aceptación en la sociedad.

Y es que tal es el rechazo de la sociedad saudí a la idea de casarse con una persona con discapacidad que se ha convertido en un hecho muy raro, aunque las costumbres sociales impiden hablar de ello en público.

Si la persona con discapacidad es una mujer, lo tiene más difícil todavía, ya que las leyes del país permiten sólo al hombre, con discapacidad o no, casarse con una chica de otra nacionalidad árabe o asiática, y a las mujeres les está prohibido casarse con extranjeros.

## Discapacitados y polémicos



Seis participantes con discapacidad en una isla desierta. Es el último "reality" de Channel 4: una persona con discapacidad visual, otra con discapacidad auditiva, otra con enanismo, con querubismo, un parapléjico y un afectado por la talidomina.

Las minusvalías son ciertas, aunque quienes las padecen son actores y lo que ocurre en los seis capítulos de «Cast Offs» es ficticio, pues sigue las pautas de un guión. Dos de los tres guionistas tienen alguna discapacidad: uno es ciego y otro sufre alergia al calor.

La serie, en clave de humor, con algo de sexo y chistes políticamente incorrectos, pretende enseñar que más allá de una determinada condición física, quienes la sufren son personas tan corrientes como las demás.



iberoamericana



## Somos, estamos y contamos

10 Años  
de Cooperación Internacional  
trabajando por y para  
**iberoamerica**



Confederación Española de Personas  
con Discapacidad Física y Orgánica  
[www.cocemfe.es](http://www.cocemfe.es)



## "PASARELA ALMA"

Francis Montesinos presentó en Valencia el evento Solidario de la moda más importante de la Comunidad Valenciana.

Montesinos lidera a un grupo de prestigiosos modistos españoles en la "Pasarela Alma", en la que modelos profesionales compartieron escenario con discapacitados en un desfile solidario que aúna moda y discapacidad a favor de los enfermos con parálisis cerebral. Diseñadores de la talla de Hannibal Laguna, Javier Larraínzar, Dolores Cortés, Alex Vidal, Alejandro Saez, Tonuca o Siglo Cero, también pusieron sus creaciones al servicio de este desfile solidario, que se celebró en el Auditori de Torrent.

Toda la recaudación ha ido destinada a la Fundación Aixec. Montesinos ha participado en la presentación de "Pasarela Alma" junto al creador de esta idea, el joven con parálisis cerebral Eugenio Reyes y el responsable de comunicación de la Fundación Aixec, Javier Palop.

Palop ha explicado que han querido "mostrar a todo el mundo la realidad de la parálisis cerebral", a través de un "mundo de la moda que parece destinado al glamour y la estética".

Para este desfile, creado como un acontecimiento innovador cuyo objetivo es la integración, los diseñadores aportarán, de forma altruista, prendas de sus recientes colecciones y otras que crearán ex-profeso para esta pasarela.

La idea del desfile surgió de Eugenio Reyes, que se ha pasado los dos últimos años tratando de motivar y concienciar a personas ajenas a la realidad de las personas con discapacidad y que ha conseguido aunar a un grupo de profesionales de reconocida experiencia en el mundo de la moda.

Durante la presentación, Montesinos relató



cómo Reyes se puso en contacto con él después de varias visitas y cómo la fundación actuó como punto de encuentro para organizar esta pasarela cuyo nombre, "Alma" pretende reflejar un carácter solidario y comprometido.

El programa incluyó, además del desfile de modelos profesionales y con discapacidad, un Cant d'Albá, una apertura de piano de Mozart, una danza escénica del grupo de Aixec y una interpretación de acústico de la cantante Soledad Giménez.

Los organizadores del desfile, cuyas entradas costaron 25 euros, han manifestado su deseo de que la "Pasarela Alma" se transforme en una cita "con continuidad, un proyecto en crecimiento, fruto del compromiso y la concienciación de todos los agentes sociales".



hace mucho tiempo  
una manzana revolucionó las nuevas tecnologías  
de un solo mordisco



eso fue hace mucho mucho tiempo... y nosotros además  
estamos en el país de las naranjas

# iniweb<sup>2.0</sup>

gestor de contenidos web

por fin tu sitio web lo controlas tú  
tus contenidos, noticias, eventos, boletines...  
tus revistas, gráficos, imágenes, blog...

la forma en la que te ven desde cualquier parte del mundo...  
la controlas tú y a la voz de ¡YA!  
DE VERDAD

985 39 22 90



[www.iniweb.es](http://www.iniweb.es)

Hemos desarrollado una herramienta de gestión dentro del ámbito de la discapacidad  
atendiendo a todas las necesidades de comunicación del mundo asociativo.



# “Diseño para todos”



**L**a empresa Muñecas Llorens ha creado la colección de muñecas diseñadas bajo la premisa “Diseño para todos” porque está plenamente convencida de que todas las personas tenemos similares necesidades y el mismo derecho a disfrutar de todo tipo de productos

Diseñando muñecas más accesibles, la empresa quiere contribuir a reducir la discriminación entre personas, respetando la diversidad de capacidades sensoriales o de movimiento.

Las niñas con discapacidad física o motora son las que necesitan

más ayuda o adaptaciones en los juguetes, seguidos de las pequeñas con deficiencia visual.

Para el desarrollo de este proyecto, se creó un equipo de trabajo del que formaron parte, el equipo directivo y de diseño de M. Llorens, expertos en juego y calidad de juguetes, el Instituto Tecnológico del Juguete y se contó con la opinión de expertos en discapacidad física y orgánica.

La colección cuida que la manipulación y el uso de estos muñecos sea más fácil.

Cada traje y cada muñeco han sido testados por usuarios con y sin discapacidad. Son para todos los niños y niñas. No se han concebido como muñecas especiales para personas con discapacidad sino que surgen para ser “muñecas para todos”. ■

## BOLETÍN DE SUSCRIPCIÓN

*Deseo recibir en mi domicilio su Revista. Indicar:*

- Suscripción gratuita para particulares (presentando Certificado de Minusvalía)
- Nueva suscripción 20 euros al año (IVA incluido)
- Cambio de domicilio

Nombre y apellidos:.....  
 Dirección:.....  
 C.P.:..... Población:.....  
 Provincia:.....  
 Teléfono:.....



De acuerdo con lo establecido en la Ley Orgánica 15/1999 de Protección de Datos de Carácter Personal, le informamos que los datos personales que Ud. nos facilite a través de esta solicitud, serán tratados automáticamente en ficheros de COCEMFE, con la finalidad del envío de la revista.  
 El titular de los datos se compromete a comunicar por escrito a la Compañía cualquier modificación que se produzca en los datos aportados.  
 Ud. podrá en cualquier momento ejercer el derecho de acceso, rectificación, cancelación y oposición en los términos establecidos en la Ley Orgánica 15/1999.  
 El responsable del fichero es COCEMFE, con domicilio en la calle Luis Cabrera, 63 - 28002 Madrid

**Remitir a: Redacción y Administración. Servicios Centrales de COCEMFE  
 C/ Luis Cabrera, 63 - 28002 MADRID Telf. 917 443 600**



## Confederaciones Autonómicas

### CONFEDERACIÓN ANDALUZA DE PERSONAS CON DISCAPACIDAD

#### FÍSICA Y ORGÁNICA (CANF-COCEMFE Andalucía)

C/ Alfarería, 126, A - 41010 SEVILLA  
Teléfono 954 33 60 66 Fax 954 33 02 10  
central@canfandalucia.org http://www.canfcocemfe.org

### COCEMFE ASTURIAS

C/ Doctor Avelino González, 5 Bajo - 33211 Gijón - ASTURIAS  
Teléfono 985 39 68 55 Fax 985 99 07 56  
federacion@cocemfeasturias.es http://www.cocemfeasturias.es

### COORDINADORA FEDERACIÓN BALEAR DE PERSONES AMB DISCAPACITAT

Carrer de Vinyassa, 12 C Bajo - 07005 PALMA DE MALLORCA  
Teléfono 971 77 12 29/971 49 87 77 Fax 971 46 02 76  
coordina@coordinadora.es http://www.mallorcaweb.net/coordinadora

### COCEMFE CANARIAS

Edificio de Usos Múltiples del Valle de Jinamar; Local 17  
(Antiguas Gerencias) C/ Lomos de las Brujas, 1  
35220 Valle de Jinamar - Telde - GRAN CANARIA  
Teléfono 928 71 74 70 Fax 928 71 74 70  
cocemfecanarias@terra.es http://www.cocemfelaspalmas.org

### COCEMFE CANTABRIA

Av. Cardenal Herrera Oria, 63 interior - 39011 SANTANDER  
Teléfono 942 32 38 56 Fax 942 32 36 09  
cocemfe@cocemfecantabria.org http://www.cocemfecantabria.org

### COCEMFE CASTILLA-LA MANCHA

Paseo de Merchán, 2 - 45003 TOLEDO  
Teléfono 925 28 52 75 Fax 925 21 08 05  
cocemfeclm@cocemfeclm.org http://www.cocemfeclm.org

### FEDERACIÓN DE ASOC. DE PERSONAS CON DISCAPACIDAD FÍSICA Y ORGÁNICA DE LA COMUNIDAD DE MADRID (FAMMA COCEMFE Madrid)

C/ Galileo, 69 Bajo Derecha - 28015 MADRID  
Teléfono 915 93 35 50 Fax 915 93 92 43  
secretaria@famma.org http://www.famma.org

### COCEMFE NAVARRA

C/ Marcelo Celayeta, 75 entrada 2º A - Oficina 18  
31014 Pamplona - NAVARRA  
Teléfono 948 38 38 84 Fax 948 383 884 federacion@cocemfenavarra.es

### COCEMFE EXTREMADURA

C/ Gerardo Ramírez Sánchez, s/n (Barriada de Valdepasillas)  
06001 BADAJOZ  
Teléfono 924 220 750 Fax 924 243 720 discaba@wanadoo.es

### CONFEDERACIÓN GALLEGA DE MINUSVÁLIDOS FÍSICOS

Rua Modesto Brocos, 7- 3 Bajo  
15704 Santiago de Compostela - A CORUÑA  
Teléfono 981 57 46 98 Fax 981 57 46 70  
correo@cogami.es http://www.cogami.es

### COCEMFE LA RIOJA

C/ Boterías, 7 y 9 - 26001 LOGROÑO  
Teléfono 941 20 43 69 Fax 941 20 43 70 info@lsb-larioja.org

### FAMDIF COCEMFE MURCIA

C/ Mariano Montesinos, 14 Bajo - 30005 MURCIA  
Teléfono 968 29 28 26 Fax 968 29 28 16  
famdif@wanadoo.es http://www.famdif.org

### COCEMFE COMUNIDAD VALENCIANA

C/ Poeta Navarro Cabanes, 12 Bajo - 46018 VALENCIA  
Teléfono 963 83 25 34 Fax 963 83 25 34  
cocemfe.cv@ono.com http://www.cocemfevc.org

### COCEMFE CASTILLA LEÓN

C/ Plaza San Pablo, 6 - 34005 PALENCIA  
Teléfono 979 744 614 Fax 979 745 840  
federacionminu@gmail.com

### COCEMFE CATALUÑA

C/ Vie Laietana, 57, 1º- 1ª - 08003 BARCELONA  
Teléfono 933 011 565 - catalunya@cocemfe.es

### COCEMFE ARAGÓN

C/ Concepción Saiz de Otero, 10 - 50018 ZARAGOZA  
Teléfono 976 799 982 Fax 976 799 984 aragon@cocemfe.es

## Entidades Estatales de Cocemfe

### ASOCIACIÓN DE AMPUTADOS IBÉRICA GLOBAL (ADAMPI)

C/ Marqués de Riscal, 2-1º Esc.Int - 28010 MADRID  
Teléfono 902 19 44 01 Fax 913 08 40 87  
asociacion-nacional@adampionline.com http://www.adampionline.com

### ASOCIACIÓN DE ENFERMOS DE CROHN Y COLITIS ULCEROSA

C/ Hileras, 4 - 4º, despachos 6 y 7 - 28013 MADRID  
Teléfono 915 42 63 26 / 915 47 55 05 Fax 915 42 63 26  
accuesp@accuesp.com http://www.accuesp.com

### ASOCIACIÓN DE LUCHA CONTRA LA DISTONÍA EN ESPAÑA (ALDE)

C/ Camino Vinateros, 97 - 28030 MADRID  
Teléfono 914 37 92 20 Fax 914 37 92 20  
alde@distonia.org http://www.distonia.org

### ASOCIACIÓN ESPAÑOLA DE ESCLEROSIS LATERAL AMIOTRÓFICA (ADELA)

C/ Emilia, 51 - 28029 MADRID  
Teléfono 913 11 35 30 / 902 142 142 Fax 914 59 39 26  
adela@adelaweb.com http://www.adelaweb.com

### ASOCIACIÓN ESPAÑOLA DE ESCLEROSIS MÚLTIPLE (AEDEM-COCEMFE)

C/ Sangenjo, 36 - 28034 MADRID  
Teléfono 914 48 12 61 Fax 914 48 12 61  
aedem@aedem.org http://www.aedem.org

### ASOCIACIÓN NACIONAL DE HUESOS DE CRISTAL ESPAÑA O.I. (AHUCE)

C/ San Ildefonso, 8 - 28012 MADRID  
Teléfono 914 67 82 66 Fax 915 28 32 58  
ahuce@ahuce.org http://www.ahuce.org

### ATAM

C/ Orotava, 4 - 28660 Boadilla del Monte - MADRID  
Teléfono 917 09 80 00 Fax 917 09 80 21 info@atam.es www.atam.es

### AUXILIA

C/ Germán Pérez Carrasco, 65 - 28027 MADRID  
Teléfono 91 407 33 01 Fax 91 408 93 16  
satauxilia@terra.es http://www.auxilia.es

### FEDERACIÓN NACIONAL DE ENFERMOS Y TRASPLANTADOS HEPÁTICOS (FNETH)

C/ Francisco de Quevedo, 11 - 5º A - 50013 ZARAGOZA  
Teléfono 656 581 812 fneth@fneth.org http://www.fneth.org

### FEDERACIÓN ESPAÑOLA DE FIBROSIS QUISTICA

C/ Duque de Gaeta, 56 - 5ª pta. 14 - 46022 VALENCIA  
Teléfono 963 31 82 00 Fax 963 318 208  
fqfederacion@fibrosis.org http://www.fibrosis.org

### FEDERACIÓN ESPAÑOLA DE ENFERMEDADES NEUROMUSCULARES (FEDERACIÓN ASEM)

C/ Jordi de Sant Jordi, 26-28, Bajos - 08027 BARCELONA  
Teléfono 934 51 65 44 Fax 934 08 36 95  
asem15@suport.org http://www.asem-esp.org

### FEDERACIÓN ESPAÑOLA DE ASOCIACIONES DE ESPINA BÍFIDA E HIDROCEFALIA

C/ Pechuán, 14, Local 6 - 28002 MADRID  
Teléfono 914 15 20 13 Fax 914 13 58 45  
administracion@febhi.org http://www.febhi.org

### FEDERACIÓN ESPAÑOLA DE HEMOFILIA

C/ Sinesio Delgado, 4 Pabellón 16 - 28029 MADRID  
Teléfono 913 14 65 08 Fax 913 14 59 65  
fedhemo@hemofilia.com http://www.hemofilia.com

### FEDERACIÓN ESPAÑOLA DE LUPUS (FELUPUS)

C/ Lagunilla, 25, local 3 y 4 - 29012 MÁLAGA  
Teléfono 952 25 08 26 Fax 952 25 08 26  
info@felupus.org/felupus@felupus.org http://www.felupus.org

### FEDERACION ESPAÑOLA DE PADRES DE NIÑOS CON CÁNCER

Avda. Menéndez Pelayo, 41 - 3º Dcha. - 28009 MADRID  
Teléfono 915 57 26 26 Fax 915 57 26 26  
federacion.madrid@cancerinfantil.org http://www.cancerinfantil.org

### FEDERACIÓN ESPAÑOLA DE PARKINSON

Paseo Reina Cristina, 8, 3º B - 28014 MADRID  
Teléfono 902 11 39 42/914 34 53 71 Fax 914 34 53 71  
direccion@fedesparkinson.org http://www.fedesparkinson.org

### FEDERACIÓN NACIONAL ALCER

C/ Don Ramón de la Cruz, 88 -Ofic. 2 y 3 - 28006 MADRID  
Teléfono 915 61 08 37 Fax 915 64 34 99  
federacion@alcer.org http://www.alcer.org

### FRATERNIDAD CRISTIANA DE PERSONAS CON DISCAPACIDAD (FRATER)

C/ Pedro Cerón, 17 - 35001 LAS PALMAS DE GRAN CANARIA  
Teléfono 928 33 54 40 Fax 928 31 30 82  
correo@fratersp.org http://www.fratersp.org

### CONFEDERACIÓN ESPAÑOLA DE FAMILIARES DE ENFERMOS DE ALZHEIMER Y OTRAS DEMENCIAS (CEAFA)

C/ Pedro Alcatarena, 13 Bajo - 31014 Pamplona - NAVARRA  
Teléfono 948 174 517 / 902 174 517 Fax 948 265 739  
ceafa@ceafa.es http://www.ceafa.org

### COORDINADORA NACIONAL DE ASOCIACIONES DE FIBROMIALGIA Y FATIGA CRÓNICA

C/ Rafaela Bonilla, 19 A - Local - 28028 MADRID  
Teléfono 616 617 668  
coordinadorafmfc@coordinadora.org

### FEDERACIÓN DE ATAXIAS DE ESPAÑA (FEDAES)

C/ Mayas, 1 Urbanización Valparaiso - 47008 VALLADOLID  
Teléfono 983 278 029  
sede.valladolid@fedaes.org http://www.fedaes.org

### COORDINADORA NACIONAL DE ARTRITIS (CONARTRITIS)

C/ Cea Bermúdez, 14 B, 2º A - 28003 MADRID - Teléfono 902 013 497  
Fax 915 358 807 webmaster@conartritis.org http://www.conartritis.org

directorio

### COCEMFE - FAMA ALBACETE

Centro de Atención a Grandes Discapacidades Físicas de COCEMFE FAMA. C/ Guadalajara, 1 - 02001 ALBACETE  
Teléfono 967 24 66 52 Fax 967 24 80 41  
cocemfe-fama@cocemfe-fama.com <http://www.cocemfe-fama.com>

### COCEMFE ALICANTE

Cronista Joaquín Collía, 5, Bajo - 03010 ALICANTE  
Teléfono 965 25 71 87 Fax 965 25 71 87  
cocemfealicante@cominet.org <http://www.cocemfealicante.org>

### FEDERACIÓN ALMERIENSE DE ASOC. DE PERSONAS CON DISCAPACIDAD (FAAM)

C/ Granada, 190 Local D-2 Residencial "La Cartagenera" 04008 ALMERÍA  
Teléfono 950 27 39 11 Fax 950 27 81 84  
faam@faamalmeria.com <http://www.faamalmeria.com>

### COCEMFE BADAJOZ

C/ Gerardo Ramírez Sánchez, s/n (Bda.Valdepasillas) - 06011 BADAJOZ  
Teléfono 924 22 07 50 Fax 924 24 37 20  
discaba@wanadoo.es <http://www.cocemfebadaoz.org>

### FEDERACIÓN FRANCÉS LAYRET COCEMFE BARCELONA

C/ Vie Laietana, 57, 1º - 1ª - 08003 BARCELONA  
Teléfono 933 011 565  
info@cocemfe-barcelona.es <http://www.cocemfebarcelona.es>

### FEDERACIÓN DE ASOCIACIONES DE PERSONAS CON DISCAPACIDAD FÍSICA DE BURGOS (FEDISFIBUR)

Avda. de Castilla y León, 22 - 2ª Planta (Ctro. Comercial Camino de la Plata) 09006 BURGOS - Teléfono 947 21 43 43 Fax 947 24 48 13  
fedisfibur@yahoo.es <http://www.fedisfibur.org>

### COCEMFE CÁCERES

Residencia Universitaria Polivalente  
C/ Pierre de Coubertain, 5 - 10005 CÁCERES  
Teléfono 927 23 90 66 / 28 Fax 927 23 81 18  
admon@cocemfecaceres.org <http://www.cocemfecaceres.org>

### FEDERACIÓN GADITANA DE PERSONAS CON DISCAPACIDAD FÍSICA (FEGADI)

C/ Aurora, 44 - 11300 La Línea de la Concepción - CÁDIZ  
Teléfono 956 17 14 23 Fax 956 76 07 32  
fegadilalinea@fegadi.org <http://www.fegadi.org>

### COCEMFE CASTELLÓN

C/ Obispo Salinas, 14 - 12003 CASTELLÓN  
Teléfono 964 23 40 85 Fax 964 23 98 51  
administracioncocemfecs@cocemfe.es

### COCEMFE CEUTA

C/ Capitán Claudio Vázquez. Edf. Reina. Portal 5 - Local 11 derecho 51002 CEUTA  
Teléfono 956 52 20 91 Fax 956 50 27 61  
silceuta@terra.es <http://www.cocemfeceuta.blogspot.com>

### COCEMFE ORETANIA CIUDAD REAL

Travesía de Las Tercias, 4, Centro Social 13250 Daimiel - CIUDAD REAL  
Teléfono 926 85 49 28 Fax 926 85 49 28  
cocemfeoretania@cocemfeoretania.es <http://www.cocemfeoretania.es>

### FEDERACIÓN PROVINCIAL DE MINUSVÁLIDOS FÍSICOS DE CÓRDOBA

C/ María Montessori, s/n - 14011 CÓRDOBA  
Teléfono 957 76 77 00 Fax 957 76 74 94  
fepamic@fepamic.org <http://www.fepamic.org>

### FAMS-COCEMFE SEVILLA

Polígono Hytasa. C/ Lino, 14 - 41006 SEVILLA  
Teléfono 954 93 27 93 Fax 954 64 84 24  
fams@cocemfesevilla.es

### COGAMI CORUÑA

Rua Modesto Brocos, 5 Baixo 3  
15704 Santiago de Compostela - A CORUÑA  
Teléfono 981 57 50 61 Fax 981 57 50 61  
fed.cogamicoruna@cocami.es <http://www.cogami.es/federacioncoruna>

### COCEMFE CUENCA

C/ Juan Martino, 2 bajo izquierda - 16003 CUENCA  
Teléfono 969 23 29 29 Fax 969 23 00 44  
cocemfecuena@telefonica.net

### FEDERACIÓN GRANADINA DE PERSONAS CON DISCAPACIDAD FÍSICA Y ORGÁNICA (CANF-COCEMFE Granada)

C/ Escultor Navas Parejo, Parque de las Infantas, Edf. Carolina, Local 2 18006 GRANADA  
Teléfono 958 12 34 35 Fax 958 12 65 73  
fegradi@fegradi.org <http://www.fepamigranada.org>

### COCEMFE GUADALAJARA

Avda. de la Salinera, 68 - 19005 GUADALAJARA  
Teléfono 949 22 23 86 Fax 949 22 23 86  
info@cocemfe-guadalajara.org <http://www.cocemfe-guadalajara.org>

### CANF - COCEMFE HUELVA

C/ Alameda de Sundheim, 8 entreplanta - 21003 HUELVA  
Teléfono 959 25 86 44 / 28 22 52 Fax 959 28 22 52  
canfhuelva@gmail.com <http://fedehuelva.org>

### FEDERACIÓN PROVINCIAL DE ASOCIACIONES DE MINUSVÁLIDOS FÍSICOS DE JAÉN

C/ Juan Pedro Gutiérrez Higuera, 3 (Edf.Moraleta, Local 1) 23005 JAÉN  
Teléfono 953 26 75 66 / 605 83 95 49 Fax 953 27 50 23  
fejidif@fejidif.org <http://www.fejidif.org>

### COCEMFE LAS PALMAS

Edificio de Usos Múltiples del Valle de Jinamar, local 17 (Antiguas Gerencias) C/ Lomos de las Brujas, 1 35220 Valle de Jinamar -Telde - GRAN CANARIA  
Teléfono 928 71 74 70 Fax 928 71 74 70  
sil@cocemfelaspalmas.org <http://www.cocemfelaspalmas.org>

### FEDERACIÓN DE ASOCIACIONES DE DISCAPACITADOS FÍSICOS Y/U ORGÁNICOS DE MÁLAGA (FAMF-COCEMFE Málaga)

C/ Góngora, 28, Bajo - 29002 MÁLAGA  
Teléfono 952 35 51 52 / 17 42 Fax 952 35 17 42  
famfmalaga@famfmalaga.org <http://www.famfmalaga.org>

### COCEMFE MELILLA

C/ Carlos de Arellano, 17, bajo derecha - 52004 MELILLA  
Teléfono 952 68 26 88 Fax 952 68 26 88  
pperez03@melilla.es

### FEDERACIÓN PROVINCIAL DE ASOCIACIONES DE DISCAPACITADOS FÍSICOS DE ORENSE

Centro Integral de Servicios de Aixiña. Rúa de Farisa, 7, bajo 32005 OURENSE  
Teléfono 988 24 87 69 Fax 988 24 87 69  
discafis@hotmail.com

### FEDERACIÓN PROVINCIAL DE ASOCIACIONES DE PERSONAS CON DISCAPACIDAD DE PALENCIA (FEDISPA)

C/ Ignacio Martínez de Azcoitia, 10 - 34001 PALENCIA  
Teléfono 979 70 13 87 Fax 979 70 13 87  
federacion.minu@terra.es

### COGAMI PONTEVEDRA

Rua Martínez Garrido, 21 Interior - 36205 Vigo - PONTEVEDRA  
Teléfono 986 48 79 25 Fax 986 28 18 97/93  
fed.cogamipontevedra@cogami.es

### COGAMI LUGO

Rua Da Luz, 4 - 27002 LUGO  
Teléfono 982 25 33 32 Fax 982 28 09 77  
fed.cogamilugo@cogami.es

### FEDERACIÓN PROVINCIAL DE ASOCIACIONES DE DISCAPACIDAD FÍSICA Y ENFERMOS RENALES DE SORIA (FADISO)

C/ Venerable Carabantes, 9 - 11 - 42001 SORIA  
Teléfono 975 23 21 50 Fax 975 12 36 63 alcersoria@terra.es

### FEDERACIÓN MESTRAL. FEDERACIÓ DE ASSOCIACIONS DISCAPACITATS FISICS MESTRAL

Carrer del Dr. Ferran, 33-35 - 1º Edf. Creu Roja - 43202 REUS-Tarragona  
Teléfono 977 32 70 93 Fax 977 32 70 93  
secretaria@mestralonline.org <http://www.laligaonline.org>

### COCEMFE TENERIFE

Polígono Industrial Cuevas Blancas, C/ Cruz de la Gallega, 8, esq C/ Cigarrillo - 38108 SANTA CRUZ DE TENERIFE  
Teléfono 922 62 63 88 / 922 64 24 24 Fax 922 64 82 11  
info@alcercanarias.org

### COCEMFE TOLEDO

C/ Marqués de Mendigorria, 14 bajo - 45003 TOLEDO  
Teléfono 925 62 15 20 Fax 925 28 03 21  
cocemfe\_to@infonegocio.com

### COCEMFE VALENCIA

C/ Pilota Valenciana, 2, bajo - 46018 VALENCIA  
Teléfono 963 83 77 08 Fax 963 70 01 59  
administracion@cocemfevalencia.org <http://www.cocemfevalencia.org>

### FEDERACIÓN COORDINADORA DE PERSONAS CON DISCAPACIDAD FÍSICA DE VIZCAYA (FEKOOR)

C/ Blas de Otero, 63 bajo - 48014 BILBAO  
Teléfono 944 05 36 66 Fax 944 05 36 69  
fekoor@fekoor.com

### COCEMFE TERUEL

C/ Ripalda, 5 - 44001 TERUEL  
Teléfono 976 799 982  
teruel@cocemfe.es

### FEDERACIÓN PROVINCIAL DE PERSONAS CON DISCAPACIDAD FÍSICA U ORGÁNICA DE LEÓN - COCEMFE LEÓN

C/ Bajos del Estadio Toralín, 3 - 24400 Ponferrada - LEÓN  
Teléfono 987 42 67 01 cocemfeleon@gmail.com

### COCEMFE ZARAGOZA

C/ Concepción Saiz de Otero, 10 - 50018 ZARAGOZA  
Teléfono 976 799 984 Fax 976 799 984  
zaragoza@cocemfe.es

### COCEMFE HUESCA

C/ Pedro Arnal Caverro, 22 - 22001 HUESCA  
Teléfono 974 212 091  
huesca@cocemfe.es



# *Autocares Roncero*

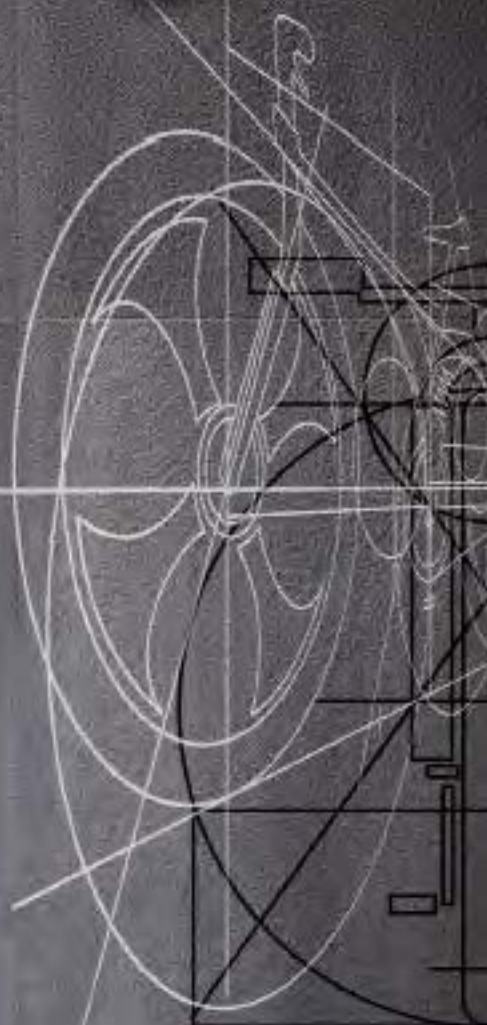
*más de 25 años al servicio de las personas con discapacidad*

ALFONSO VI, 8 - 45700 CONSUEGRA (TOLEDO) Tfno: 925 480 022 Fax: 925 475 746  
[www.autocaresroncero.com](http://www.autocaresroncero.com) - [Info@autocaresroncero.com](mailto:Info@autocaresroncero.com)

“ Sólo cuando alguien cree en ti, eres capaz de llegar muy alto. ”

Porque en Castilla-La Mancha creemos en ti.

cuenta **conmigo**



Porque contamos con la mejor iniciativa para construir el futuro de nuestra región.

Un punto de encuentro para todos los que tienen una idea, para todos los que quieren alcanzar su objetivo.

Porque en Castilla-La Mancha creemos en ti y tú haces el futuro.

[www.factoriaempreendedores.com](http://www.factoriaempreendedores.com)



FACTORIA DE  
EMPRENDEDORES



Castilla-La Mancha