

EnMarcha



Revista Informativa de la Discapacidad Física y Orgánica de España

Premios
y Asamblea
2011

Mario
PICAZO:
el hombre
del tiempo
más solidario

Últimos
avances sobre
la Esclerosis
Múltiple

VACACIONES
COCEMFE





Autocares Roncero

más de 25 años al servicio de las personas con discapacidad

ALFONSO VI, 8 - 45700 CONSUEGRA (TOLEDO) Tfno: 925 480 022 Fax: 925 475 746
www.autocaresroncero.com - info@autocaresroncero.com

Mario García Sánchez,
Presidente
de COCEMFE



Unidad frente a la adversidad

Un año más COCEMFE ha celebrado la entrega de Premios que llevan el nombre de la entidad y su Asamblea General. Dos puntos de encuentro en que los miembros de la gran familia que conforma COCEMFE distinguen a aquellas instituciones y personalidades que han apoyado a lo largo del año el trabajo de la Confederación, y en el que se repasa y se debate sobre los principales temas que han afectado al sector de la discapacidad y a nuestras entidades en particular.

En esta XI Edición de los Premios COCEMFE se ha distinguido a los ayuntamientos de Madrid y Elche, Fundación Iberdrola, Corporación RTVE y a Domingos Dosil Cubelo. Todos ellos en sus respectivas áreas han contribuido con su trabajo y apoyo, a la mejora de las condiciones de vida del colectivo, colaborando activamente con nuestra organización. Favoreciendo la accesibilidad de las ciudades, trabajando para la plena integración laboral del colectivo, dando difusión a nuestras demandas o como es el caso de Domingos Dosil, dedicando toda una vida a luchar por los derechos del colectivo desde el movimiento asociativo.

La Asamblea General Ordinaria contó con la presencia de la Secretaria General de Política Social y Consumo, Isabel Martínez Lozano, quien nos acompañó en la inauguración del acto. Durante su discurso avanzó varios proyectos que el Gobierno tiene pensado poner en marcha, como un nuevo decreto para la coordinación de los Servicios de Valoración de la Discapacidad y los Servicios Públicos de Empleo o una Estrategia de Cultura Accesible para todo el patrimonio histórico nacional.

Durante la misma, también se hizo balance del trabajo realizado por la Confederación durante 2010 y se aprobó la memoria de actividades de la entidad.

Un año marcado por la crisis económica. Sin embargo, con tesón y esfuerzo, y sobre todo trabajando unidos, estoy seguro que vamos en la buena dirección. Seguiremos trabajando de la misma forma que nos ha llevado a cosechar los buenos resultados que hasta el momento hemos conseguido. No en vano la propia Secretaria General en su discurso destacó que nuestro colectivo es el único que da alegrías en materia de empleo, creando trabajo en momentos tan difíciles, y de los pocos que aportan soluciones ante las adversidades. Este es el camino que siempre hemos seguido y así nos mantendremos.



Un mundo por vivir

A fán de superación, motivación por nuevos retos, seguridad en uno mismo... Estos son algunos de los denominadores comunes de las historias que en las páginas de este nuevo número de En Marcha recogemos.

Testimonios y experiencias de personas que a pesar de las dificultades a las que tuvieron, han tenido, y siguen teniendo que enfrentarse debido a su discapacidad, nunca han tirado la toalla. Y a pesar de que en algunos momentos, sobre todo si la discapacidad es sobrevenida, el horizonte se veía negro, se han puesto el mundo por montera, han vencido miedos y han comprobado que hay mucho “mundo por vivir”.

Es el caso de Charlotte White, una joven inglesa que sufre una parálisis casi total de su cuerpo, y que gracias a su esfuerzo y tesón, junto al desarrollo de la tecnología, ha llegado a recibir la medalla de bronce de las artes del Trinity College de Londres, como música.

O Santi Oliver, que pasó de estar “recluido en su casa”, debido a una enfermedad crónica, a convertirse en campeón del mundo de Blokart o lo que es lo mismo, de vela en tierra. Un deporte novedoso en España que puede practicar cualquier persona tenga la discapacidad que tenga.

También es el caso de Josefina Talavera y Juan Manuel Fernández, que un buen día decidieron participar en el Programa de Vacaciones de COCEMFE, y de esta forma han conocido múltiples lugares, han ampliado su círculo de amistades y han vivido experiencias hasta ese momento impensables.

De sus historias en un principio tan dispares se extraen conclusiones similares. Todos ellos desprenden vitalidad, satisfacción y ganas de convencer a todos aquellos compañeros en sus mismas situaciones o parecidas, de la necesidad de vencer a los temores, de estar activos, de desarrollar aquellas actividades que a uno le motiven. Como muchas veces hemos dicho, tener una discapacidad no es impedimento “per se” para nada, sólo hay que adaptarse.



El Programa de Vacaciones de COCEMFE cumple 25 años

50

“Drake Music”, música para todos



62

Últimos avances en el tratamiento de la Esclerosis Múltiple



42

reportajes



ISSN: 1137/833

Edita: COCEMFE (Confederación Española de Personas con Discapacidad Física y Orgánica)

Servicios Centrales: C/ Luis Cabrera, 63. 28002 Madrid
Página web: www.cocemfe.es
E-mail: enmarcha@cocemfe.es

Nota: La Redacción de EN MARCHA no se hace responsable ni está de acuerdo necesariamente con las opiniones de sus colaboradores o con las respuestas que se dan en las entrevistas.



Con la colaboración del Ministerio de Sanidad, Política Social e Igualdad

Consejo de Redacción:
Mario García Sánchez
Roser Romero
Pedro Moyano
Director:
Carlos Laguna Asensi
Asesora de Comunicación:
Lola Silva
Redactor-Jefe:
Sheila Martínez
Redacción:
Enrique Moreta
Fotografía:
Salvador García
Archivo Cocemfe

Corresponsales:
COGAMI: Cristina Pet
COCEMFE Extremadura: Jesús Gumiel
COCEMFE Castilla y León: Asun de Elorduy
COCEMFE Castilla La Mancha: Mercedes Tinoco
COCEMFE Comunidad Valenciana: Lina Soler
COCEMFE Cantabria: Miguel Ángel Fernández
COCEMFE Aragón: Marta Valencia
FEKOOR: Raúl Aguirre
FAMDIF COCEMFE Murcia: María Peñalver
COCEMFE Navarra: Iñaki Cenicerros
CANF COCEMFE Andalucía: Mercedes Vega
COCEMFE Asturias: Eva de las Heras
Mestral-COCEMFE Tarragona: Yolanda Bonache

Maquetación y Diseño:
Salvador García

Publicidad:
Conchi Fernández
Grupo Inicativas de Comunicación Integral S.L.
Telf. 985 39 22 90 - conchi@grupoinicativas.com

D.P.: M-7276/1980
Distribución:
AMIAB
Imprime:
Gráficas Eujoa

03	Carta del presidente
04	Editorial
06	Cartas al director
08	COCEMFE actualidad
10	Premios y asamblea COCEMFE
15	Noticias
16	Se habló de... nosotros
18	Tribuna de opinión
19	La Red
20	CERMI
22	Nuestras entidades
37	Especial 30 aniversario
48	Un mar adaptado
52	Comunidades Autónomas:
54	Cita con...



37

58	Empresas
64	Ocio
68	Curiosidades
70	Jurídico
72	Lectores
73	Directorio

entrevistas

Lorenzo Díaz
Sociólogo

Mario Picazo
Meteorólogo

Israel Lozano
Tenor

Salmah
Artista



40

46

56

60

Indignante

Quería hacer una denuncia sobre las situaciones que he vivido en dos hospitales, el de la Princesa y el de Getafe, porque son los que más conozco, aunque la situación es generalizada.

Primero, los mostradores de atención al paciente tienen una altura que a una persona en silla de ruedas le llegan a la cabeza, con lo cual la persona que está al otro lado del mostrador no te ve, y si además por tu discapacidad, no puedes levantar los brazos, pues eres invisible. Por eso yo pediría, lo he hecho ya por escrito, que una parte de los mostradores se rebajen a la altura de 70 cm para las sillas de ruedas, para las personas bajitas, para los ancianos. A todos nos vendría bien esa medida.

Además, encontrar un baño adaptado es imposible. Hasta llegar él tienes que hacer un largo recorrido por todo el hospital. A veces cuando llegas es demasiado tarde ya. Por eso pienso que igual que ponen paneles informativos sobre las consultas, ascensores, ¿por qué no señalizan también los baños adaptados? Si hay uno en cada planta que indiquen su ubicación. Porque es todo un maratón. Y además que estén adaptados claro... Porque en particular uno de la Princesa, tiene unas barras a unos 80-90 cm de la taza del váter, osea que tienes brazos de dos metros o es imposible sujetarte en ellas. Con lo cual es totalmente nulo.

Otra cosa más es que si existe la figura del voluntario en el hospital, que creo que sí, que estuviese bien señalizada porque si voy sola con mi silla, no voy a estar dando vueltas por el hospital en busca de ese servicio,

primero porque no puedo pulsar los botones del ascensor sola. Si la sanidad es para todos, que nos faciliten su acceso a todos.

Que vayan haciéndolo poco a poco más accesible.

Ya si nos vamos a planta, para que hablar.

Estuve hospitalizada en tres ocasiones en 2010. Y puedo decir que el personal tiene un total desconocimiento de cómo tratar a una persona con discapacidad. Primero, piensan que silla es igual a tonto. Se dirigen directamente a tu acompañante y te ignoran la mayoría de las veces.

Eso por una parte, luego cuando llegamos a la parte de enfermería y auxiliares, saben atender a personas encamadas, pero nosotros además de ser personas encamadas tenemos unas necesidades especiales. Yo tengo que tener cambios posturales cada hora y media o dos horas. A mí se me negaron esos cambios. Tuvo que estar primero un familiar y luego amigos para atenderme. A la hora de transferirte a la silla, en el momento de decir que no puedes apoyar los pies, ya es un caos, ya no saben como atenderte. La mayoría de las veces sales más dolorida de lo que entraste. Además los baños no están adaptados. Yo me pasé 22 días sin ducharme porque no podía acceder al baño, no había silla para entrar, la ducha no estaba adaptada, la puerta es estrecha, el espacio es muy reducido... ¡Y es que la higiene es salud también!

Luego los cambios de pañales, solo se hacen a determinadas horas. Pero si yo tengo incontinencia de esfínteres no puedo

estar tres o cuatro horas sin cambiarme. Esas situaciones crean escaras, heridas y además mi dignidad como persona se ve grabamente dañada. Que me vengan a hacer una prueba y yo esté sin cambiar, como comprenderán, es una situación muy desagradable. Si llamas te dicen que no toca, pero es que nadie tiene un cronómetro para hacer sus necesidades. No lo veo ni humano, ni lógico.

Además, no sólo las personas que van en silla tienen problemas. Las personas ciegas no tienen tampoco nada adaptado. No pueden leer ningún cartel, ni tienen indicadores acústicos en los ascensores, nada. ■

Concepción Irala

¿Accesibles, o no tanto?

Hagamos un pequeño relato de lo que nos supone (soy usuario de silla de ruedas) viajar en autobús.

Lo lógico, lo "ideal" para coger el autobús es hacerlo en una parada con su marquesina. No todas las paradas tienen su marquesina, pero hemos encontrado una que sí... ¡Allá vamos! Acceder a ella no es fácil, es imposible. Impiden el acceso unos árboles estratégicamente colocados...

Espera fuera de la parada, al sol si es verano, o bajo la lluvia y el frío si es invierno. Se acerca el autobús, le haces la señal de que pare. Pero como "no te ha visto" continúa... Viene otro que para... El conductor te reprende por no estar en la parada. Baja la rampa de acceso. Aunque los vehículos tienen un sistema de basculación que los inclina, casi ningún conductor los utiliza. La rampa baja... Has tenido suerte y funciona. Y como el conductor no ha inclinado su vehículo, tienes que "subir un puerto". Pero con cuidado y lentamente. Desde la rampa al interior del autobús hay un pequeñísimo "escalón" que si lo subes rápido, caes de espaldas. Por cierto, muchas veces paran bastante separados de la acera.

Una vez dentro del coche, hay un sitio perfectamente habilitado para que lo ocupe una silla (¡y sólo una!...) pero es tan estrecho, con una barra separadora... Que para entrar en el sitio tendrías que hacer maniobras... ¿Con el autobús en marcha?

Luego está el tema del billete. Algunos conductores te "abroncan" por no "picar"... pero ¿Cómo accedo a la canceladora montado en mi silla, y con el convoy en marcha? Luego, puede que a tu llegada a la parada de destino te lleves una "desagradable" sorpresa... Una vez que te has apeado del autobús, este te "deja" en un sitio del que es imposible salir sin ayuda.

No sólo es el material, que no dudamos sea el mejor, pero si le añadimos una mejora en el componente humano, y por qué no, cierto sentido común y empatía... El servicio prestado sería altamente satisfactorio... ■

José Luis Perales Martínez



Pueden enviar sus cartas a la dirección de "En Marcha" C/ Luis Cabrera, 63, 28002 Madrid o al correo electrónico: enmarcha@cocemfe.es indicando su nombre y DNI

TOLEDO ES OTRA HISTORIA



CIUDAD DE LEYENDA

CIUDAD CON ALMA

LUGAR DEL GRECO ABRAZADO POR EL TAJO

TESOROS OCULTOS QUE SE DESCUBREN AL MUNDO

UN VIAJE AL PASADO QUE MIRA CON FUERZA AL FUTURO

TOLEDO VIVE LOS SIGLOS INALTERADA POR EL TIEMPO



Ayuntamiento de Toledo

PATRONATO MUNICIPAL DE TURISMO
925 25 40 30

TOLEDO
PATRIMONIO DE LA HUMANIDAD

Reforma de la Ley de Propiedad Horizontal

Mario García, presidente de COCEMFE, declaró ante la modificación de la Ley de Propiedad Horizontal por la que las comunidades deberán pagar las obras de accesibilidad que requieran los vecinos con discapacidad o mayores de 70 años, siempre que su coste no supere 12 mensualidades ordinarias de gastos comunes, que puede resultar “claramente insuficiente en algunos casos”.

Concretamente, la reforma, que ha pasado su trámite en el Congreso y ahora se enfrenta al del Senado, establece una excepción para excluir del pago de la derrama por obras de accesibilidad a los vecinos cuyos ingresos anuales sean inferiores a 2,5 veces el Indicador Público de Renta de Efectos Múltiples (Iprem).

En este sentido, el presidente de COCEMFE aseguró que el objetivo de su entidad no es obligar a pagar estas obras a los vecinos que económicamente no puedan hacerlo, sino buscar fórmulas “imaginativas” para sufragar su parte de la derrama. Y entre estas fórmulas, García piensa en la de que sea el Gobierno quien se haga cargo de la derrama de los vecinos que no puedan asumirla y recuperar el dinero con la vivienda de esos propietarios, en el momento en que ya no la necesiten.

Trabajo conjunto por la accesibilidad y el empleo

El Director General Económico Financiero de Renfe, Francisco Celso González, y el presidente de COCEMFE, Mario García, firmaron un acuerdo de colaboración por el cual se pondrán en marcha programas y acciones que favorezcan y mejoren la calidad de vida de las personas con discapacidad en los campos de la accesibilidad, el diseño para todos, la integración laboral y la sensibilización social, entre otros.

En virtud de dicho convenio, ambas entidades se han comprometido a realizar conjuntamente las actividades que sean necesarias para analizar el grado de accesibilidad de los servicios ferroviarios de Renfe, con el objeto de identificar deficiencias y recomendar soluciones, tanto respecto al diseño y la gestión, como a la implantación de materiales, técnicas, recursos humanos, equipos o instalaciones “ad hoc”, con el



Mario García, derecha, y Francisco Celso durante la firma del convenio

propósito de mejora, cuando así fuera posible.

Asimismo, COCEMFE asesorará a Renfe en la adaptación de puestos de trabajo y contratación de personas con discapacidad física y orgánica. El personal de Renfe recibirá, también formación específica por parte de COCEMFE para que conozcan las necesidades de las personas con discapacidad física y orgánica y la forma de actuación correcta.

Según García, “la coordinación de los esfuerzos de COCEMFE y Renfe gracias a este convenio será un firme paso hacia adelante no sólo en la mejora de la accesibilidad universal en el transporte, sino también en el ejercicio de los derechos de las personas con discapacidad y en su acceso al empleo”.

Ley de Igualdad de Trato

Tras el rechazo de la tramitación por la vía de urgencia de la Ley de Igualdad de Trato por parte del Congreso de los Diputados, COCEMFE ha valorado la voluntad del Gobierno de luchar contra la discriminación a través de esta ley, pero considera necesario lograr un amplio consenso para que su aplicación no se convierta en motivos de disputa política o incluso en la causa de su incumplimiento.

Según la entidad es cierto que el ordenamiento jurídico español consta de importantes leyes que han ayudado de manera esencial a mejorar la calidad de vida de las personas con discapacidad, pero desde este sector se reclama una norma que dote a las víctimas de discriminación y a las organizaciones que les representan de los instrumentos adecuados para prevenir la vulneración de sus derechos.

Este rechazo es claramente negativo para las personas con discapacidad y el ejercicio de sus derechos. Sobre todo porque esta negativa del Congreso podría retrasar enormemente la aprobación de la norma e incluso impedir que finalmente vea la luz.

Desde COCEMFE se espera que finalmente se tramite como proyecto de ley, para que pueda ser consensuada por todos los grupos y contemos con una ley marco positiva y necesaria para evitar la discriminación en nuestro país.

Violencia de género y pensión de discapacidad



COCEMFE felicitó al Consejo de Ministros por la modificación del Real Decreto por el que se regulan las ayudas económicas de la Ley de Medidas de Protección Integral contra la Violencia de Género.

Esta modificación declara compatibles las ayudas económicas que perciben las personas que han sido víctimas de violencia de género con las pensiones de invalidez y de jubilación de la Seguridad Social en su modalidad no contributiva.

Para el presidente de COCEMFE, Mario García, “supone un firme apoyo a las mujeres con discapacidad que ya de por sí viven una situación de múltiple discriminación por el simple hecho de tener una discapacidad y de ser mujer. Muchas de estas personas han sufrido algún tipo de violencia, más del 80% de las mujeres con discapacidad, tienen un riesgo de sufrir violencia sexual cuatro veces mayor que el resto de mujeres”.

Irregularidades

La Confederación denunció el incumplimiento de las normas de accesibilidad que se produjo en el municipio alicantino de Alfaz del Pi en el momento en que una mujer con discapacidad se dispuso a votar en su respectivo colegio electoral.

Con arreglo al Reglamento aprobado este año sobre condiciones básicas para la participación de las personas con discapacidad en la vida política y en los procesos electorales “desde

COCEMFE lamentamos que no se haya cumplido y se hayan vulnerado los derechos de la votante”, apuntó el presidente de COCEMFE, Mario García.

Aparte de problemas de accesibilidad en los mítines y en los colegios electorales que hemos detectado, en este caso se ha producido otra vulneración de los derechos de nuestro colectivo. Los miembros de la mesa electoral no velaron por la privacidad y el secreto del voto de esta mujer

que se vio obligada a votar mostrando en todo momento el partido elegido para emitir su voto.

Según García, “es lamentable que las personas con discapacidad tengan que luchar más que el resto de la sociedad para introducir su voto en las urnas. De hecho muchas veces hay que presentar una denuncia y esperar a los siguientes comicios para que se haya solucionado y que por fin podamos ejercer nuestros derechos”.

XI Edición de la Universidad Técnica

El pasado mes de mayo dio comienzo la XI Edición de la Universidad Técnica de COCEMFE. Una actividad formativa dirigida a los directivos, técnicos y voluntarios de las entidades, que este año tiene lugar en Toledo y Sevilla.

Desde finales de mayo hasta el mes de octubre se desarrollarán diversos cursos, que reforzarán la formación de los trabajadores y directivos de la entidad así como de las personas voluntarias que forman parte de la organización con el fin de “mejorar el nivel de eficiencia de los servicios prestados, la integración en equipos de trabajo o conocer nuevas formas de trabajar para mantenerse actualizados”, destaca el presidente de COCEMFE, Mario García.

Alumnos en el curso “Sistemas de Evaluación y Coaching”



Dentro de la programación de la Universidad se impartirán cursos sobre “Gestión del voluntariado: atención al personal voluntario de las organizaciones”, “Juventud: mediadores y mediadoras para la participación juvenil”, o “Comunicación digital: Introducción a las herramientas 2.0 y redes sociales”, y “Documentación corporativa: redacción en contextos técnicos”. También, enmarcadas en esta XI Edición de la Universidad Técnica, se celebran las “IX Jornadas Formativas de Mujer y Discapacidad”, un foro de debate y reflexión cuyo objetivo hacer visible las reivindicaciones de las mujeres con discapacidad.

La Confederación Española de Personas con Discapacidad Física y Orgánica (COCEMFE) celebró en Madrid, con el patrocinio de Obra Social "la Caixa", la gala de entrega de los Premios que llevan su mismo nombre. La gala, conducida por José Ribagorda, editor y presentador de Informativos Telecinco, comenzó con el agradecimiento del presidente de COCEMFE, Mario García, a los galardonados en esta edición por su trabajo continuado en la mejora de la calidad de vida de las personas con discapacidad física y orgánica.

"El año 2010 ha sido un año duro para todo el mundo, y peor aún para los sectores más desfavorecidos que son los que más sufren las situaciones de crisis, pero en COCEMFE somos optimistas ya que estamos acostumbrados a luchar contra multitud de adversidades. El esfuerzo de todas las organizaciones de la Confederación, la más representativa del sector de la discapacidad con más de 1.600 asociaciones, y el apoyo de entidades como las galardonadas este año nos ayudan a seguir adelante", afirmó el presidente de COCEMFE.

Mario García destacó que "este esfuerzo ha hecho posible grandes logros, y continuar numerosos proyectos". "Como ejemplo de ello, pese a la actual situación de crisis con cinco millones de personas que no logran tener un empleo, humildemente desde COCEMFE en el año 2010 hemos logrado crear cerca de 4.300 empleos para personas con discapacidad, el 60% de ellos en el mercado ordinario", añadió.

XI Edición



El galardón para el **Ayuntamiento de Madrid**, por su labor en pro del derecho a la accesibilidad y la incorporación del diseño universal en sus actuaciones, fue recibido por Concepción Dancausa, concejala del área de Gobierno de Familia y Asuntos Sociales. "Este premio es un reconocimiento al trabajo que el ayuntamiento está realizando en todas sus áreas a favor de la integración de las personas con discapacidad en la sociedad madrileña para que en ella este colectivo pueda hacer la vida que desee", destacó Dancausa, asegurando que "el trabajo del consistorio junto a las organizaciones a través de la Comisión de Accesibilidad permite que sus demandas sean aún más visibles".



El Teniente de alcalde del **Ayuntamiento de Elche**, Antonio Luis Martínez-Pujalte, recogió el galardón a la Corporación Local, por su concepción de las políticas de discapacidad de una manera transversal, facilitando la accesibilidad y promoviendo su integración social y laboral. Martínez-Pujalte, reconoció que "este premio pone en relieve el trabajo del anterior equipo municipal, sobre todo por la existencia del Consejo Municipal de Discapacidad y la Oficina de Información a las Personas con Discapacidad". Asimismo, anunció "la puesta en marcha de proyectos en colaboración con el movimiento asociativo y un plan local de accesibilidad".

Foto de familia de los galardonados y la junta directiva de COCEMFE



Premios COCEMFE



La **Fundación Iberdrola** recibió el premio por su apuesta por la solidaridad y la acción social con los sectores más desfavorecidos y desprotegidos de la población. El presidente de la Fundación, Manuel Marín, mostró su orgullo por poder “prestar atención a grupos que por su vulnerabilidad lo merecen gracias a la transformación que ha experimentado la entidad”. Marín afirmó que “la responsabilidad social corporativa debe transformarse y convertir al sector privado en un laboratorio que apueste por iniciativas como la que apoyamos con COCEMFE para fomentar el empleo de mujeres con discapacidad en el medio rural”.

En la categoría de Medio de Comunicación Social, la **Corporación RTVE** fue galardonada por su continua difusión de la problemática, las demandas y los avances de las personas con discapacidad en la programación de sus canales y medios. Carmen Bodega, directora de Programas de Participación Ciudadana



de La 2, explicó: “No sólo tengo la alegría de recibir el premio, sino la satisfacción de que lo que se está haciendo es válido, y teniendo en cuenta todas las dificultades que hay para poner un programa en marcha, reconocimientos como éste nos ayudan a renovar ánimos para sacar contenidos en la misma dirección”.

Domingos Dosil Cubelo recibió el galardón a la Trayectoria Humana como reconocimiento a su continua lucha por defender los derechos de las personas con discapacidad durante su trayectoria en el mundo asociativo gallego. Dosil Cubelo, que fue consejero de COCEMFE durante ocho años y uno de los impulsores de la Asociación Empresarial de Centros Especiales de Empleo de COCEMFE (AECEMCO), criticó los escasos apoyos que recibe este colectivo por parte de la administración: “hay crisis pero también hay dinero y en una sociedad democrática que busca el estado del bienestar primero hay que prestar atención a quienes más lo necesitan”.



El acto contó también con la presencia del prestigioso tenor Israel Lozano, que sorprendió a los asistentes interpretando el tema “Maria” de la banda sonora de la película West Side Story.■



EROSKI

TAMBIÉN

contigo



La red se compone de 112 hipermercados EROSKI, 989 supermercados (EROSKI/center, EROSKI/city y Caprabo), 59 gasolineras, 19 cash-carry, 218 oficinas de viajes EROSKI, 36 tiendas de deporte Forum Sport, 281 perfumerías IF y 6 tiendas de ocio y cultura Abac, a las que se añaden las 32 plataformas logísticas. A esta red se suman 485 autoservicios franquiciados. En Francia, EROSKI cuenta con 4 hipermercados, 16 supermercados y 17 gasolineras. En Andorra, 4 perfumerías IF.

Desde hace 40 años, el 10% de los beneficios de EROSKI se destinan a iniciativas de acción social. A través de la FUNDACIÓN EROSKI se canalizan buena parte de esos beneficios, que se revierten en la sociedad y se derivan principalmente a tres tipos de necesidades de la comunidad: la información y formación del consumidor, la defensa del medio ambiente y la solidaridad.

En este artículo entrevistamos a **Marta Areizaga**,
Directora de Responsabilidad Social de Eroski.

Eroski es una sociedad cooperativa y por tanto los empleados pueden convertirse en propietarios. Desde su punto de vista, ¿cómo ha incidido esta estructura empresarial en la concepción y gestión de la Responsabilidad Social en el Grupo?

Gracias al tipo de organización que somos, una cooperativa y una asociación de consumidores, se puede decir que llevamos la Responsabilidad Social escrita en nuestro ADN. Este compromiso de Eroski con la Responsabilidad Social nos llevó a implantar en el año 2003 un Sistema de Gestión de la Responsabilidad Social conforme a la Norma SA8000, siendo la primera empresa española de distribución en obtener la certificación de dicha norma, basada en las convenciones de la Organización Internacional del Trabajo (OIT). Se trata de un reconocimiento internacional a la defensa y el respeto de los derechos humanos medido por el cumplimiento de 9 principios que recogen las condiciones que deben darse en el ámbito laboral. Estos principios abarcan la prohibición del

trabajo infantil, el trabajo forzoso y la discriminación, además de exigir unos requisitos en materia de seguridad e higiene, horario de trabajo y remuneración.

¿Qué actuaciones han desarrollado en el ámbito de la solidaridad?

Desde hace varios años colaboramos con el Banco de Alimentos en diversas campañas anuales de recogida de productos y en campañas de solidaridad específicas en Navidad, como es la del "calendario solidario". El año pasado **Eroski fue premiada con un accésit al premio "Espiga de Oro" que concede la Federación Española de Banco de Alimentos (FESBAL)**. Este reconocimiento se concede a una empresa o institución que destaca por su ayuda a los más necesitados mediante su apoyo a las campañas de recogida de alimentos.

De la misma manera desarrollamos acciones en el ámbito de actuación local e internacional, por mencionar algunos, con *Federación Niños del Mundo* y *Fundación Mundukide*. Eroski y Mundukide mantienen un convenio de colaboración en el ámbito de la cooperación internacional basado en la transmisión de la experiencia de Eroski en distribución y comercialización a personas y colectivos con los que Mundukide impulsa sus proyectos de intercooperación.

También somos participantes en el **Círculo de Empresas Solidarias** dentro del Convenio de colaboración con la entidad Médicos sin Fronteras.

En la rama de discapacidad han participado en algunos proyectos, ¿pueden mencionarnos algunos de ellos?

Somos conscientes de la necesidad del impulso que necesita este colectivo, tanto individualmente como socialmente, por ello hemos participado en algunas acciones desarrolladas por diferentes entidades y colectivos, como son: Down España, ONCE, Fundación Esclerosis Múltiple Eugenia Epalza, Federación Coordinadora Disminuidos Físicos Bizkaia, Fundación Marques de Valdecilla, Aspanias Burgos, etc. Durante estos años llevamos participando en proyectos de diversa índole.

Reflejo de ese compromiso de Eroski, recordemos que en 2003, dentro de la **III Convocatoria de premios a la Cooperación Internacional al Desarrollo concedió el premio a COCEMFE** por el proyecto presentado: *“Capacitación en Inserción Laboral de Personas con Discapacidad a través de la creación de un Taller de Producción de prendas de Ropa Interior”* a realizarse en Santo Domingo, República Dominicana.

En la República Dominicana las personas con discapacidad no reciben ninguna formación o capacitación laboral adecuada. Quedando así excluidas del mercado de trabajo constituyendo un grupo marginado en la sociedad. Este proyecto tenía el propósito principal de fomentar la formación y capacitación laboral en confección textil de las personas con discapacidad, a fin de lograr su integración laboral mediante la creación de un taller de confección.

El grupo Eroski ha prestado siempre una atención primordial a la sensibilización e información del consumidor. ¿Cómo calificaría el grado de respuesta del consumidor a sus campañas? ¿Se ha observado una mayor implicación del consumidor en los últimos años?

La respuesta del consumidor es y está siendo muy positiva. En los últimos años se ha observado una mayor preocupación por los temas medioambientales. En el último año hemos desarrollado algunas acciones que han sido muy interesantes para el consumidor y **además hemos sido premiados por nuestra labor en defensa del medio ambiente en los FSC Internacional Partner Awards**, con este galardón se premia la continua labor de Eroski a favor del Desarrollo Sostenible; con iniciativas tanto en el área de producto como en la gestión sostenible de su propia actividad diaria. También hemos sido reconocidos como colaboradores oficiales de la campaña “Europa Energía Sostenible”, la mayor iniciativa de la Unión Europea para promover las energías sostenibles.

Es cierto que estamos recibiendo cada vez más apoyo por parte del consumidor en la solidaridad local.

Por ejemplo, en la campaña del calendario solidario de 2010, se ha incrementado notablemente la aportación respecto a años anteriores y lo mismo en la campaña de emergencia de Lorca (que finaliza en los próximos días) la respuesta está siendo muy positiva.



Otro de los aspectos sobre el cual el consumidor tiene cada vez mayor interés, es respecto al eje salud-nutrición. El consumidor cada vez está más concienciado y demanda más información sobre el etiquetado nutricional. Sabe que tiene derecho a elegir y estar informado para poder optar a un consumo más saludable. Por eso en los últimos años hemos desarrollado acciones como son la retirada de las grasas trans en los productos de nuestra marca propia, el semáforo nutricional, etc. Todo ello con una valoración muy positiva por parte del consumidor.

Finalmente, ¿cuáles son los principales retos del área de RSC del grupo Eroski para un futuro inmediato?

Creemos que es fundamental el compromiso de las grandes empresas en la sociedad, ya que tienen el rol de tracción para las pymes. Es decir, vemos necesario incluir estos valores en las empresas que están comercializando en zonas de alto riesgo como Asia. Al comercializar con nuestra marca propia y creando relaciones de proyecto a medio/largo plazo con nuestros proveedores, queremos ser el ejemplo motor. De esta manera, iniciamos la senda hacia unas organizaciones más éticas.

La Responsabilidad Social la entendemos como un proyecto de continuidad integrada en la gestión diaria en toda la cadena de la organización.



La Secretaria General de Política Social inaugura la Asamblea



La Secretaria General fue recibida por el presidente y la Junta Directiva de la entidad

La Secretaria General de Política Social y Consumo, Isabel Martínez Lozano, inauguró la Asamblea General de la Confederación Española de Personas con Discapacidad Física y Orgánica (COCEMFE).

Martínez avanzó durante su discurso que el Gobierno está trabajando en un Real Decreto para la coordinación de los Servicios de Valoración de la Discapacidad y los Servicios Públicos de Empleo, que previsiblemente estará listo “para finales de verano”. “Consideramos importante que estos servicios estén coordinados para poder ofrecer ofertas personalizadas y adaptadas a las circunstancias de cada persona con discapacidad y por tanto que esto sea un instrumento que garantice más empleo adaptado”, explicó. También destacó que aún pese a la difícil coyuntura económica que está viviendo el país, “sois el único colectivo que nos dais alegrías en el ámbito del empleo. El año pasado creasteis 60.000 nuevos empleos a pesar de la crisis y esta tendencia afortunadamente se sigue manteniendo”.

Asimismo, adelantó que se está trabajando en una Estrategia de Cultura Accesible. “Queremos que todos los edificios del patrimonio histórico nacional, que todos los museos de este país sean accesibles para todas las personas”, afirmó la Secretaria General. Isabel Martínez también quiso compartir con los representantes de las más de 1.600 organizaciones que conforman COCEMFE, las últimas novedades sobre la Ley de Propiedad Horizontal. “Hemos podido consensuar una enmienda, por fin, con todos los grupos políticos, que va a permitir que se cumpla unas de las grandes reivindicaciones del sector y que todas las personas con discapacidad que viven en pisos y sobre todo en las grandes ciudades puedan tener garantizada una obra de accesibilidad en su vivienda”, señaló.

Tesón y esfuerzo en tiempos difíciles

En la Asamblea se analizó el trabajo desarrollado por COCEMFE en 2010. También se aprobó la incorporación a COCEMFE de la Asociación Miastenia de España (AMES).

Durante la reunión se aprobó por unanimidad la memoria de actividades de 2010, un año en el que la Confederación se ha volcado en promover la igualdad de oportunidades de las mujeres con discapacidad. La doble perspectiva de género y discapacidad está presente transversalmente en cada una de sus acciones.

La Confederación ha continuado también apostando por el empleo y la formación, multiplicando esfuerzos para mantener los resultados de los últimos años teniendo en cuenta el contexto de crisis económica que se vive a nivel nacional e internacional. Fruto de este esfuerzo se ha conseguido en 2010, a través de los más de cien Servicios de Integración Laboral de sus entidades, la inserción de 4.243 personas. De esta cifra, el 60% en el mercado ordinario.

“Pese a la crisis debemos redoblar esfuerzos, y en este año y en los siguientes, trabajaremos con tesón, pero para ello es necesario que el propio Gobierno también se implique y nos apoye en todas aquellas políticas que tanto necesitamos”, apuntó el presidente de la Confederación, Mario García. ■



La Asociación Miastenia de España pasó a formar parte de COCEMFE



Enfermedades Raras

España es el primer país europeo que se sumará al Consorcio Internacional de Investigación en Enfermedades Raras, promovido por los Institutos Nacionales de la Salud de Estados Unidos y por la Comisión Europea y cuyo objetivo es desarrollar hasta 2020 nuevas herramientas diagnósticas y 200 nuevas terapias para los pacientes afectados, según informó el Ministerio de Ciencia e Innovación.

Reclaman un nuevo modelo de financiación

Los presidentes de la Plataforma de ONG de Acción Social (POAS), de la Plataforma del Voluntariado (PV), de la Red de Lucha contra la Pobreza (EAPN-ES) y del Comité Español de Representantes de Personas con Discapacidad (Cermi) mantuvieron una reunión con la Mesa y Portavoces de la Comisión de Política Social del Congreso de los Diputados para plantear las demandas del tercer sector social en relación con la sostenibilidad económica de las entidades de acción social en España.

Las principales plataformas sociales plantearon un escenario a medio plazo, que pasaría por la aprobación, en la próxima legislatura, de una ley de promoción del tercer sector social, que dote a esta realidad social de un marco jurídico y financiero estable y de apoyos.

También explicaron una serie de medidas inmediatas, a corto plazo, consistentes en solventar los efectos perturbadores de la aplicación del IVA en la contratación pública cuando los licitadores son las ONG sociales, así como el desarrollo de un marco normativo propio y adaptado a sus singularidades de las subvenciones públicas.

Vivienda protegida

La Comunidad de Madrid comenzará a publicar mensualmente una relación de viviendas adaptadas con protección que se esté promoviendo en la región, ha informado la Consejería de Medio Ambiente, Vivienda y Ordenación del Territorio.

La Comunidad facilita a las personas con movilidad reducida el acceso a una vivienda protegida adaptada a sus necesidades, para lo que reserva al menos el 3 por ciento de la totalidad de los pisos de protección pública que promueve.



Banco de recuerdos

La Fundación Reina Sofía ha suscrito un convenio con varios grupos de comunicación, mediante el cual se comprometen a apoyar la campaña "Banco de Recuerdos", que busca concienciar a la sociedad sobre el Alzheimer. La página www.bancoderecuerdos.com permite guardar todos los recuerdos donados por gente anónima, rostros conocidos y personas en la primera fase de la enfermedad.

La campaña consta de diversos 'spots' de televisión, cuñas de radio y anuncios en prensa escrita en los que participan personajes del mundo del deporte como el seleccionador español, Vicente del Bosque, o artistas como el cantante David Bustamante.



Ocho nuevas entidades

Un total de ocho nuevas entidades del ámbito de la comunicación, el cine y la producción audiovisual se han sumado al "Comité de apoyo a la imagen social de las personas con discapacidad en los medios de comunicación", órgano creado por Fundación ONCE en 2007 para avanzar en la plena integración social del colectivo de personas con discapacidad.

En concreto, se han adherido a este Comité los consejos audiovisuales de Cataluña, Andalucía y Navarra, Globomedia, la Fundación First Team, el Comité Paralímpico Español, el Colegio Profesional Audiovisual de Cataluña y el Observatorio Europeo de la Televisión Infantil. De esta forma, son más de una treintena las entidades que respaldan una iniciativa dirigida a producir un cambio positivo en la imagen de las personas con discapacidad en los medios de comunicación.





Diversos medios
dieron cobertura
a la Asamblea
General de COCEMFE

Amplia cobertura en TVE y Telecinco

TVE y Telecinco han dado una amplia cobertura a los actos y reivindicaciones de nuestra Confederación a través de los diferentes servicios informativos de ambas cadenas.

TVE emitía en su **informativo matinal** un reportaje sobre la **Gala de Entrega de los Premios COCEMFE 2011**. Este año fueron premiados los ayuntamientos de Madrid y Elche, la Fundación Iberdrola, Corporación RTVE y Domingos Dosil.

Por su parte Telecinco cubrió la **Asamblea General** de la entidad para los **Informativos Fin de Semana**.

En el reportaje Mario García, presidente de COCEMFE, explicó los principales temas de interés de la discapacidad así como las principales líneas de acción de la Confederación.

Asimismo, la Asamblea contó con la cobertura de la agencia de noticias **Servimedia**, entrevistando al presidente de la entidad, Mario García y a la Secretaria General de Política Social y Consumo, Isabel Martínez Lozano, quien inauguró el acto.

Los **informativos de primera y segunda edición de TVE** emitieron, también, un **reportaje sobre el Centro de Atención Integral que COCEMFE gestiona en Madrid**, enmarcado en la campaña informativa que las principales plataformas que representan a las ONG en España organizan para que los contribuyentes marquen la casilla de fines sociales en su declaración de la renta.

A través de los testimonios de dos de sus residentes, Conchi y Gabi, los espectadores pudieron conocer un ejemplo concreto de en qué invierten las ONG el dinero que se recauda cuando los ciudadanos marcan la “X Solidaria”.

Asimismo, **Telecinco** emitió otro reportaje, enmarcado en la misma campaña, sobre el **Centro de Día y Rehabilitación que la Asociación de Esclerosis Múltiple de Madrid (AEDEM Madrid)**, entidad miembro de COCEMFE, tiene.



En el mismo, a través de varios usuarios, se pudo conocer más sobre esta enfermedad así como los servicios que se ofrecen en el centro para los afectados, y como estas actividades repercuten positivamente en el tratamiento de su enfermedad.

Gracias a la solidaridad de los contribuyentes en sus declaraciones de la Renta de 2010 más de 5 millones de personas se beneficiaron de los programas financiados por el IRPF como los reflejados en estos reportajes. Sin embargo, en 2010, más de 800 proyectos se quedaron sin cubrir por falta de dinero.



Referentes internacionales

El periódico francés *La Croix* realizó un amplio reportaje sobre la situación de las personas con discapacidad en España protagonizado por COCEMFE. El presidente de la entidad, Mario García, realizó una amplia valoración sobre temas básicos como la accesibilidad, la educación y la formación de las personas con discapacidad en nuestro país.



RNE y elecciones

El programa *Juntos Paso a Paso de RNE* emitió una entrevista al presidente de la entidad Mario García en la que se abordó el tema de la accesibilidad en las elecciones que se celebraron el pasado 22 de mayo.

Tolerancia Cero en la Tribuna de Albacete

El periódico *la Tribuna de Albacete* recogió la presentación en esta ciudad del programa “Violencia: Tolerancia 0” de COCEMFE y “la Caixa”, que tiene como objetivo prevenir posibles conductas de malos tratos, sensibilizar a la población en torno a este problema y contribuir a la reinserción de las víctimas.

La radio aragonesa con COCEMFE

Radio Ebro y Aragón Radio emitieron sendas entrevistas con la responsable del proyecto TICMóvil de COCEMFE y Vodafone, en Caspe-Alcañiz. Un proyecto que pretende potenciar las habilidades sociales y laborales, la actitud hacia el empleo y la capacitación profesional de las personas con discapacidad gracias a la formación en el manejo de móviles de última generación.



Periódicos digitales y agencias

Noticias Médicas, El Imparcial, El Economista, Periodista Digital, PR Noticias, Solidaridad Digital, Discapnet así como las versiones digitales de los periódicos ABC, El Mundo, Público y 20Minutos, Diario Sur, El Norte de Castilla, Ideal, El Comercio, La Información, Diario Vasco entre otros, se han hecho eco de las informaciones de la Confederación como el apoyo a la compatibilidad de las ayudas por violencia de género y la pensión de discapacidad, o las denuncias por el incumplimiento de las medidas de accesibilidad en las elecciones. El Mundo.es publicó también un artículo por el 25 aniversario del Programa de Vacaciones de COCEMFE, donde se habla del pasado, presente y futuro de esta iniciativa de la Confederación.

Las principales agencias de noticias del país Europa Press, Efe y Servimedia hicieron asimismo difusión de nuestros comunicados.



Ildelfonso Pérez Míguez
Presidente de la Confederación
ACCU España

Enfermedades que SÍ son discapacitantes

La enfermedad de Crohn y la colitis ulcerosa son dos vertientes de la enfermedad inflamatoria intestinal, una enfermedad crónica y autoinmune que por el momento no se puede curar.

La colitis ulcerosa es una enfermedad crónica intestinal que se caracteriza por afectar a la mucosa del intestino grueso (colon). Habitualmente afecta más al recto y con frecuencia a parte o todo el colon siempre en forma continua. La enfermedad de Crohn a diferencia de la colitis ulcerosa afecta a toda la pared del intestino (no sólo a la mucosa) y puede dañar cualquier parte del tubo digestivo. Casi siempre (80% de las veces) lesiona la parte final del intestino delgado (ileon) solo o juntamente con el colon y la mayoría de las veces de forma discontinua, es decir, alternando zonas afectadas con otras sanas o escasamente inflamadas.

A parte de la sintomatología claramente intestinal de estas patologías, existen manifestaciones extra-intestinales que también afectan a la calidad de vida del paciente como son las artralgias, osteoporosis, espondilitis, eritema nodoso, aftas bucales, pioderma gangrenoso, iritis, uveítis, episcleritis y conjuntivitis, colangitis esclerosante primaria, cálculos biliares y un largo etcétera que imposibilitan a las personas que tienen estas enfermedades poder desarrollar una actividad diaria de forma normal.

Por estas razones la Confederación ACCU España lucha para que nuestras patologías se reconozcan como discapacitantes por sí mismas, ya que hasta la fecha el Ministerio de Sanidad, Política Social e Igualdad no considera que la Enfermedad de Crohn ni la colitis ulcerosa mermen la calidad de vida de las personas que las padecen.

Para ello, entre otras acciones, hemos puesto en marcha la Campaña de concienciación sobre la Enfermedad Inflamatoria Intestinal y con ello el "Manifiesto de Pacientes" del proyecto SinCrohnizate, presentándolo ante el Ministerio de Sanidad, Política Social e Igualdad con nuestras demandas.

El Proyecto SinCrohnizate, realizado junto con GETECCU (Grupo Español de Trabajo de Enfermedad de Crohn y Colitis Ulcerosa), fue presentado a los Premios Fundación Farmaindustria 2010 reconociendo nuestra labor al concedernos el primer premio a la Mejor Iniciativa de Servicio al Paciente. ■

Muchas mujeres con discapacidad en República Dominicana sufren rechazo al comunicar que están embarazadas, tanto en el ámbito familiar como en el de la sanidad; en numerosos casos se produce una esterilización de la mujer en el momento del parto, a petición de los padres y de los médicos, sin que las mujeres tengan el poder de decisión real sobre el tema, lo cual supone una vulneración total de los derechos humanos. Concretamente, en la Convención sobre los Derechos de las Personas con Discapacidad se recogen los derechos sexuales y reproductivos en los artículos 4, 23 y 25. Los testimonios de mujeres con discapacidad de diferentes zonas del país coinciden, la mayoría, en el maltrato recibido y en la imposición de la esterilización.

Ser madre en República Dominicana

Malos modos

Casilda Morillo es la Coordinadora del proyecto fortalecimiento II Cimudis Azua, y así relata su experiencia: “La primera vez que fui a la ginecóloga me atendió de manera despectiva y me recomendó una serie de análisis.

Por razones de accesibilidad envíe los resultados de mis análisis con mi esposo, aprovechando la doctora esta oportunidad para insultar a mi pareja, diciéndole que cómo es eso, que embarazara a una mujer en mis condiciones. Le dijo que tenía que haberle dejado ese problema a otro, y que yo era la primera persona con esas condiciones que ella atendía. Todo esto de manera abrupta enterándose las personas que estaban alrededor de mi caso.

Dado al mal trato recibido decidimos que debía ser tratada por otro doctor el cual me atendió de manera amable explicándome todas las cosas que debo tener en cuenta para el buen desarrollo de mi gestación y alumbramiento.

Como me vi en una situación de salud un poco delicada, mi madre le dijo al doctor que lo mejor era que me operara para no tener más hijos, a lo cual accedí aunque no muy conforme”.

Decisiones sin consentimiento

Desmeiry Pérez tiene 19 años, tiene una discapacidad física debido a secuelas de la poliomielitis y es socia activa de Cimudis Azua. “Mi embarazo en términos generales se desarrolló de manera normal. Por mi corta edad mi familia no estuvo de acuerdo con el mismo pues vivo en mi casa materna, aunque siempre he recibido el apoyo y cuidados necesarios.

En la recta final se presentaron complicaciones con la presión arterial y me vi en una situación delicada, por lo cual mi madre (que es enfermera), tomó la decisión junto al doctor de prepararme para no tener más hijos, sin mi consentimiento, aunque no me siento mal por esto pues sé que mi madre solo quiere bienestar y seguridad para mí y mi hija”.

Actitud firme

Josefina Ferreras, socia activa de Cimudis Santo Domingo, se enfrentó en 2009 también durante su embarazo a diversos problemas. “Primero con mi familia, quienes consideraban que esta situación hacía peligrar mi vida. Cuando fui a mi consulta estuvieron hablando con mis familiares como si yo no existiera, inclusive tomando decisiones delante de mí sin hacerme partícipe. La decisión que mi madre quería tomar era prepararme para no tener más hijos, a lo cual me opuse de manera decidida, informando a mi doctor y también a mis familiares que esa era una decisión mía y que yo no tenía problemas mentales para que ellos tomaran una decisión de esta naturaleza sin consultarme, e ignorarme de manera rotunda.

Finamente, no se llevó a cabo debido a que mi decisión fue determinante. Mi embarazo transcurrió de manera normal y mi cesárea fue exitosa, ahora mi niña tiene de dos años y goza de perfecta salud.■



“Amigas de la Discapacidad”

La actual consejera de Estado, María Teresa Fernández de la Vega y la ministra de Asuntos Exteriores y de Cooperación, Trinidad Jiménez recibieron la distinción de “Amiga de la Discapacidad” otorgada por el CERMI, por el apoyo de ambas a este grupo social. Trinidad Jiménez recibió la placa con “gratitud”, tal y como manifestó. “No sólo me emociona por el reconocimiento que supone, sino porque me hace recordar los momentos tan satisfactorios y plenos, en los que me realicé como política cuando ejercía el cargo de ministra de Sanidad y Política Social”, ha afirmado.

Por su parte María Teresa Fernández de la Vega destacó que “somos más dignos cuando reconocemos los derechos de todos, más justos cuando decidimos que ninguna barrera ponga límites y más libres cuando eliminamos las trabas para el ejercicio de estos derechos”.



Estrategia de Cultura Inclusiva

El CERMI ha elaborado, en fase de borrador para aportaciones, una propuesta de estrategia de cultura inclusiva o para todas las personas, como modelo orientativo para las administraciones públicas a la hora de implantar políticas culturales que tengan en cuenta la diversidad humana que supone la discapacidad.

Esta propuesta, la primera de estas características que se realiza en España, parte del análisis de los hábitos culturales de las personas con discapacidad, para lo cual se examina a fondo la información estadística que ofrece la Encuesta sobre Discapacidad, Autonomía Personal y Dependencia del año 2008.

Visita a la Unidad

Militar de Emergencia El Comité Español de Representantes de Personas con Discapacidad (CERMI Estatal) y la Fundación ONCE visitaron, en el marco del convenio firmado con el



Ministerio de Defensa, una visita a la Unidad Militar de Emergencia (UME), dentro de las acciones destinadas a dar a conocer la cultura de la defensa a la sociedad civil.

Así, representantes del CERMI y de la Fundación ONCE fueron recibidos por el general adjunto al jefe de la UME, general de división Ignacio María Pedrosa Rey, quien, junto con responsables de la Unidad, les explicaron cómo actúa y trabaja la UME. A continuación, pudieron asistir a una exhibición de lo que se realiza en esta unidad de emergencia.

Contra la discriminación

en los seguros El Comité ha elaborado diferentes propuestas en relación al Anteproyecto de Ley de Supervisión de los Seguros Privados y al Anteproyecto de Ley de Contrato de Seguro. Así, en relación a ambos anteproyectos de Ley, el CERMI considera, entre otros asuntos que la información al tomador del seguro, así como la información previa al contrato del seguro sea accesible, adecuada a las necesidades de las personas con discapacidad, “prestando especial atención a la eliminación de barreras de comunicación y comprensión, poniendo a disposición medios alternativos y de apoyo que sean precisos”.

Foro de Inclusión educativa

El presidente del CERMI, Luis Cayo Pérez Bueno, ocupará la Vicepresidencia Tercera del Foro de Inclusión Educativa del Alumnado con Discapacidad, constituido formalmente por el Ministerio de Educación. El ministro de Educación, Ángel Gabilondo,



presidió en Madrid la reunión con la que se constituye este Foro, que tiene como objetivo ser un espacio de encuentro, debate, propuestas, impulso y seguimiento de las políticas de inclusión del alumnado con discapacidad en todas las enseñanzas que ofrece el sistema educativo. Durante la reunión del Foro, Gabilondo ha afirmado que los alumnos con discapacidad deben recibir “una educación adaptada a sus necesidades, con los apoyos necesarios, también para los centros educativos y sin discriminaciones de ningún tipo”.



Servicio Vodafone Activo

La edad sólo es un número

En Vodafone sabemos que eres activo, independiente y que quieres seguir disfrutando de tu vida con total seguridad. Por eso te ofrecemos un servicio de asesoramiento y ayuda que puedes usar gratuitamente.

Disfrútalo al llevarte este móvil Emporia, con pantalla a color y teclado de gran tamaño, desde 0€.

123 y Tiendas Vodafone
vodafone.es/vodafoneparatodos

power to you





Entrega
de premios
en la Escuela
Politécnica
de Ingenieros
de Gijón

Certamen de Diseño y Discapacidad “INVENTA”

La Escuela Politécnica de Ingenieros de Gijón puso en marcha el Certamen de Diseño y Discapacidad “INVENTA”, organizado y dirigido por el Grupo de Investigación I3G de la Universidad de Oviedo.

Los Premios correspondientes a 2011 se otorgaron a 18 trabajos de los 79 presentados por los estudiantes universitarios de la Escuela de Gijón y los de la Escuela Superior de Arte de Avilés.

COCEMFE Asturias colabora desde sus inicios con este Certamen, ayudando activamente a los estudiantes en aquellos aspectos que puedan servirles de orientación, fomentando su creatividad y apoyando sus ideas y el desarrollo de sus diseños. El técnico de accesibilidad de la Oficina Técnica de Accesibilidad (OTA), David Fernández, ha sido el encargado de la difícil tarea de elegir un premio entre el gran número de excelentes trabajos presentados.

Este año le ha correspondido el premio al proyecto denominado “AQUAFREE”, un

trabajo del equipo formado por Sonia Álvarez, Fernando Rodríguez de Luis y Pedro Solís, consistente en una silla de ruedas dotada con un mecanismo que permite a una persona con movilidad reducida desplazarse por el agua de forma autónoma y controlada.

Desde COCEMFE Asturias se ha apoyado este proyecto con una dotación en metálico simbólica para subrayar la importancia de estimular la participación y la creatividad de estos jóvenes, con el fin de multiplicar las posibilidades para mejorar y resolver las dificultades de la vida diaria de un gran número de ciudadanos con movilidad reducida.

El acto de entrega, que contó con un amplio apoyo institucional, empresarial y mediático, se celebró en el Aula Magna de la Escuela Politécnica de Ingenieros de Gijón, bajo la presidencia del Rector de la Universidad de Oviedo contando con la presencia de la Alcadesa del Ayuntamiento Gijón, así como distintos representantes de la política y de la universidad de la Comunidad..

Nuevo gimnasio

COCEMFE Asturias ha concluido las obras de ampliación del espacio dedicado a uno de sus proyectos estrella, el programa MEJORA de Rehabilitación Continuada, gracias a una subvención concedida por CAJASTUR.

El programa está integrado por un conjunto de actividades base de rehabilitación continuada, en las que participan más de 400 personas con diversas patologías, pertenecientes a las 25 asociaciones federadas de las Áreas Sanitarias de Oviedo, Gijón, Avilés, Mieres y Langreo.



Sesión de fisioterapia del proyecto MEJORA

Curso de cata de vinos en Alicante y Castellón

Un total de 40 usuarios han aprendido a realizar una cata de vinos en sendos cursos sobre esta materia que se han impartido en Alicante y en Castellón, especialmente dirigidos a personas con discapacidad.

Esta iniciativa ha sido organizada por COCEMFE CV, COCEMFE Alicante y COCEMFE Castelló en colaboración con Bodegas Vicente Gandía. El curso perseguía una doble finalidad: por un lado, mostrar a los asistentes cuál es el procedimiento para realizar correctamente una cata de vinos y, por otro, acercar la discapacidad a un sector tan especializado como el mundo de la enología, con el objetivo de conseguir una integración real del colectivo en todos los ámbitos de la vida, incluido el cultural.

El presidente de COCEMFE CV y COCEMFE Castelló, Carlos Laguna, ha señalado la importancia de este tipo de eventos "como un ejemplo de participación del colectivo en campos de la sociedad como el ocio, la cultura, el consumo y el tiempo libre, en esta ocasión a través de la enología, para conseguir la plena socialización de las personas con discapacidad en igualdad de condiciones".



Las jornadas se realizaron en colaboración con Bodegas Vicente García



nuestras entidades



Una estancia de lujo en un hotel de ensueño

Princesa **YAIZA**
SUITE HOTEL RESORT ★★★★★

Avda. Papagayo 22 - Playa Blanca - Lanzarote - Spain
Tel.+34 928 519 222 - www.princesayaiza.com - reservas@princesayaiza.com

IV Jornada sobre vida independiente



Los representantes belgas Alex Verheyden y Leen Lankester junto a Víctor Bayauri



El director de Fekoor, Juan Carlos Sola, en el centro, durante las Jornadas



El foro anual de debate de Fekoor superó todas las expectativas y consiguió reunir en el Palacio Euskalduna de Bilbao a más de 200 personas. El objetivo de este foro de análisis y debate bajo el título “El reto de la vida independiente: políticas públicas de discapacidad en el siglo XXI”, pasaba por conocer con más detalle las experiencias puestas en marcha con éxito en otros países europeos en materia de fomento de la vida independiente, para visualizar las líneas de trabajo sobre las que tenemos que asentar modelos propios que garanticen que nuestro colectivo pueda decidir sobre su propia vida.

La jornada fue inaugurada por Clara López Aurrekoetxea, presidenta de Fekoor; Begoña Ortuondo, de Obra Social BBK; Ricardo Barkala Concejal de Acción Social del Ayuntamiento de Bilbao; Miren Amilibia, directora de la Alta Inspección del Departamento de Empleo y Asuntos Sociales del Gobierno Vasco, y Juan María Aburto, Diputado de Acción Social de la Diputación Foral de Bizkaia.

Alex Verheyden, y Leen Lankester, responsables de Ado-Icarus, uno de los servicios para la promoción de la vida independiente belga que gestiona viviendas con apoyos para personas con discapacidad física en este país abrieron el turno de intervenciones para presentar este modelo de éxito en su país. Ado Icarus cuenta con 10 proyectos en marcha en Flandes, en los que trabajan 230 asistentes para la vida diaria. Cada proyecto presta servicio a un máximo de 15 personas, en un radio de 200 metros desde el centro de asistencia. Este servicio se presta las 24 horas los 365 días del año, aunque no se contempla para las actividades que las personas puedan desempeñar fuera de las puertas de su casa.

La segunda sesión se dedicó a analizar las políticas públicas de discapacidad actuales. Andoni Rezagorri, Director de Estudios y Planificación e Inspección de la Diputación Foral de Bizkaia presentó el “Plan para la Participación y Calidad de Vida de las personas con discapacidad en Bizkaia 2010-2013”. A continuación intervino Iñigo Iriarte, director de la Federación Vasca de Asociaciones a favor de las personas con discapacidad intelectual (FEVAS), con una ponencia titulada “Experiencias de vida independiente en el colectivo de personas con discapacidad intelectual”.

Para finalizar, el director de Fekoor, Juan Carlos Sola, trasladó las bases sobre las que se sustenta el modelo de intervención de la entidad, que parte de la “necesidad de innovar en la intervención social”. Precisamente, la Diputación Foral de Bizkaia acaba de poner en marcha los primeros 32 apartamentos con apoyo en Txurdinaga (Bilbao), gestionados por Fekoor. Una iniciativa totalmente innovadora desde el punto de vista social y tecnológico para promocionar la autonomía personal y la calidad de vida de nuestro colectivo en Bizkaia.

Cursos de submarinismo

COGAMI organiza, gracias a un convenio firmado por el ayuntamiento de Lugo y por la asociación "Al Agua sin Limitaciones", cursos de submarinismo para personas con discapacidad.

El primer grupo de COGAMI que ha podido experimentar los bautizos en el buceo ha sido el formado por cuatro monitores de la entidad y un voluntario, para comprobar que, efectivamente, esta actividad puede ser practicada por los usuarios del centro.

El próximo grupo que llevará a cabo el bautizo subacuático va a estar formado por 15 personas, 5 mujeres y 10 hombres, todas ellas con grandes discapacidades físicas y, en algunos casos, con discapacidad intelectual asociada.

El grupo practicará esta actividad en una piscina municipal del ayuntamiento lucense que está provista de una grúa que permite el traslado de las personas con movilidad reducida al interior de la piscina. Todo el equipamiento que va a ser utilizado es cedido por la asociación "Al agua sin limitaciones" y las clases prácticas son impartidas por las personas voluntarias que colaboran con esta entidad.

Este tipo de actividades posibilita que las personas que forman parte del colectivo puedan llevar a cabo prácticas deportivas sin que para ello exista ningún tipo de limitación. El éxito de participación está ligado tanto al atractivo que tiene esta actividad como a lo novedoso de que se pueda practicar con monitores que enseñan desinteresadamente, prestando sus propios equipos.



Los monitores comprobaron que la actividad podía ser practicada

Renovación de Directiva

Anxo Queiruga ha renovado cargo por cuatro años más como Presidente de COGAMI. Así lo han decidido por unanimidad los votos de los representantes de las dieciséis entidades miembro directo, en

representación de las 51 asociaciones que conforman la Confederación durante la celebración de la XIII Asamblea General Extraordinaria.

La Junta directiva contará con

cuatro nuevos miembros, tres de ellos mujeres, con lo que la nueva dirección estará conformada por 6 mujeres y 11 hombres.



Nueva directiva de COGAMI



Autocares Roncero

ALFONSO VI, 8 - 45700 CONSUEGRA (TOLEDO)
Tlfn: 925 480 022 Fax: 925 475 746
www.autocaresroncero.com - info@autocaresroncero.com



más de 25 años al servicio de las personas con discapacidad

Esquí adaptado para personas con discapacidad

Cuando preguntaron a Fátima Marqués si le apetecía esquiar miró a la silla de ruedas con la que convive diariamente: “¿Esquiar? ¿Yo?”. Días más tarde bajaba sonriente por una de las pistas de la estación aragonesa de Formigal, en una actividad de esquí adaptado organizada por la Asociación de Personas con Discapacidad de la Ribera de Navarra AMIMET. Le acompañaban una veintena de personas de toda Navarra con distinta discapacidad. Entre ellos, Daniel Goñi, de sólo 6 años. “Cuanto más salvaje es la bajada, más le gusta”, explica su padre, Alberto. “Todos coinciden de que es la experiencia de sus vidas, sobre todo quienes apenas tienen movilidad, que se ven saltando por la nieve y bajando a toda velocidad. Es un baño de ánimo y autoestima, además de un deporte divertido y estimulante”.



AMIMET y COCEMFE Navarra han iniciado una campaña de información con otras entidades de la discapacidad para fomentar el esquí adaptado en las personas con discapacidad tanto de Navarra como de puntos cercanos. Para ello cuentan con el apoyo y el compromiso de la estación aragonesa, que esta temporada ha potenciado su servicio de esquí adaptado.

“La actividad aporta a sus participantes una gran sensación de autonomía y libertad. Tienen la satisfacción de disfrutar del esquí del mismo modo que el resto de personas, un deporte que muchos consideraban fuera de su alcance. Y de camino a casa se dan cuenta de que, si son capaces de lanzarse por la nieve con su discapacidad, pueden enfrentarse a cualquier barrera”, indica Margarita Sánchez, directora general de ANIMET.

“Una descarga de adrenalina”, asegura Javi, un usuario de silla de ruedas de Tudela que ha aprendido a disfrutar de otras actividades después de sufrir un accidente de tráfico que limitó la movilidad de sus piernas.

El esquí adaptado también ofrece a los usuarios la posibilidad de afrontar un nuevo reto. “Para las personas que día a día superan distintas barreras, esta experiencia supone superar otro reto, pero en un entorno divertido como la naturaleza. Porque la montaña no está vedada a las personas con problemas de movilidad”. AMIMET invita a la actividad a familiares y amigos, ya que se trata de un deporte “muy integrador” que puede realizarse en compañía de otras personas. “La presencia de los allegados en las actividades es importante para romper la rutina de las personas con discapacidad y de quienes les acompañan”, explica Sánchez.



Jornadas de esquí adaptado en Formigal

**Todos
coinciden
que es la
experiencia
de sus vidas**

La mayor parte de las modalidades que se practican en la nieve se convierten en accesibles con los materiales adecuados. Es el caso del mono-ski y el dual-ski, técnicas en las que el esquiador se coloca sobre un asiento unido a una tabla o a dos esquís, y puede apoyarse en dos estadios, bastones adaptados a una especie de muletas.

El objetivo de esta actividad es “evitar que la discapacidad sea un obstáculo para participar en cualquier actividad social y abrir al máximo el abanico de posibilidades para que las personas con discapacidad se animen a salir de casa”, explican desde AMIMET, que incorpora en su programa actividades como baile en silla de ruedas, ciclismo adaptado, tenis de mesa o equinoterapia. Todas ellas actividades que sirven para demostrar al resto de la sociedad que una persona con discapacidad es capaz de realizar cualquier actividad.



SOM família



Somos interés por nuestra gente. Atención a las personas dependientes y a quienes les prestan su apoyo cada día. Somos integración de los discapacitados, apuesta por los jóvenes, ayudas para los que más lo necesitan...
Somos prevención. Somos Comunitat Valenciana.

Solidaridad intercultural

La Xarxa Solidària en colaboración con la Federació Provincial Mestral COCEMFE Tarragona, desarrolla un programa de fomento de la interculturalidad y de la integración de colectivos de otros países llegados a Cataluña, con preferencia a mujeres y a personas con discapacidad.

Uno de los objetivos de este programa es la organización de jornadas (tertulias entre amigos) para diferentes habitantes de Cataluña originarios de otros países. En estas tertulias se habla de la historia, los valores, la estructura familiar, los roles interpersonales, salud, solidaridad, integración..., de países diferentes.

En febrero de 2011, se inició el programa con un acto dedicado a los idiomas del mundo, en el que más de 40 personas de diversos países participaron como representantes de los idiomas: Ruso, Holandés, Árabe, Alemán, Portugués, Inglés, Inca (Perú), Amharic (Etiopía), Francés, etc.

Posteriormente, se celebró una plantación solidaria de árboles y se organizó una visita al Monasterio de Santes Creus en la provincia de Tarragona con un itinerario especial para la comprobación de la accesibilidad al monumento, en el marco del programa de Mestral-COCEMFE Tarragona, "La Cultura Accesible". Para ello se contó con la inestimable colaboración de una de las personas que mejor conoce el Monasterio.

El ciclo de las tertulias se completa con talleres sobre aspectos diversos de las culturas del mundo, como la jornada "Cocina del Mundo en Cataluña".

Durante la jornada participaron testimonios de diferentes lugares del mundo, que explicaron su cocina y la forma de vivirla. Se pudo aprender, por ejemplo, las diferencias según culturas de la importancia de comer en familia o en las horas fijadas o los productos más usados, los roles familiares frente a las tareas caseras, o las costumbres de acogida de visitantes.

Mediante estos encuentros informales, se dan a conocer las diferentes lenguas y culturas dentro de un marco de respeto, comunicación y enriquecimiento personal, con un lema: "Iguales en la diferencia".



Momento de la Jornada Cocina del Mundo en Cataluña

En febrero
de 2011
se inició
el programa
con un acto
dedicado
a los idiomas
del mundo



Aprender a gestionar para ser más eficientes

Doce entidades de COCEMFE Aragón han participado en la VI Edición del curso Gestión de Entidades sin Ánimo de Lucro de Ibercaja.

La entidad bancaria reservó estas plazas de las 32 disponibles para que las entidades pudiesen participar en dicha actividad y gracias a las becas de formación de COCEMFE Aragón lo realizaron de forma gratuita.

Desde la entidad se coincide con el pensamiento de IberCaja de que el grado de éxito de sus iniciativas dependerá de saber llevar a cabo o no una eficiente planificación, de la adecuación de métodos seguidos o por el conocimiento de la normativa aplicable. Por ello, y destinado a las personas que deciden trabajar en estas organizaciones, se ha desarrollado el curso.

Los alumnos conocen una serie de herramientas y procesos organizativos y participativos para mejorar la calidad, eficacia y eficiencia de sus actividades.

Se trata de la única actividad formativa de estas características que se lleva a cabo en la comunidad y está declarada de interés social por el Gobierno de Aragón.

Según explica el director del curso, Fernando Tirado, se trata de un curso multidisciplinar con gran aceptación social, como demuestra la lista de espera para realizarlo. "El curso tiene un carácter teórico- práctico y el alumnado procede de diferentes lugares de Aragón. Hay directivos, trabajadores, voluntarios y cooperantes tanto de asociaciones como de entidades", explica. El programa abarca desde el marco jurídico y legal de las entidades, hasta la relación con las administraciones y los medios de comunicación. Además asisten invitados a contar las experiencias concretas de sus entidades.



En el curso han participado doce entidades

la funcionalidad y la elegancia
no entienden de medidas



**MAMPARAS
ASTURIANAS** S.L.U.
Mobiliario de Oficina y Complementos



Polígono de Falmuria, Nave 5. 33438 - Prendes (Carreño) Asturias
Tlf.: 984 100 307 - Fax: 984 110 224 - Móvil: 607 547 753



María del Carmen Barroso impartió una de las charlas

La presentación de la Guía contó con numeroso público

CAMPAÑA INFORMATIVA SOBRE EMPLEO PÚBLICO

COCEMFE Badajoz puso en marcha un amplio operativo de información en relación a las convocatorias de empleo público de la Junta de Extremadura, con reservas de plazas para personas con discapacidad, al objeto de facilitar toda la información relacionada con esta materia.

Los beneficiarios han sido 3.000 personas con discapacidad que han podido recibir toda la información necesaria sobre estas convocatorias, a través de las charlas que la entidad organizó en las localidades de Badajoz, Mérida, Don Benito, Llerena y Zafra.

Una de estas charlas informativa fue impartida por María del Carmen Barroso Horrillo, Jefa de Servicio de personal de la Dirección General de Recursos Humanos y Función Pública de la Consejería de Administración Pública y Hacienda, quien expuso de una forma concisa y rigurosa todos los aspectos relacionados con la normativa nacional y autonómica, aumento de la reserva de plazas hasta el 7% y distribución de las mismas, sistemas de acceso general y específico para personas con discapacidad intelectual, listas de espera o las medidas de adaptación a las pruebas de acceso, entre otras cuestiones.

Una vez finalizada las charlas informativas, se ha continuado informando a los interesados sobre las respectivas convocatorias que se publiquen, modelo de solicitud, tramitación, etc., así como sobre cualquier duda referente a esta materia que facilite la participación a las personas con discapacidad en los procesos selectivos y su posterior incorporación laboral.



GUÍA DE ACCESIBILIDAD PARA COMERCIO Y HOSTELERÍA

APAMEX ha elaborado con el patrocinio del proyecto E-TRADIS, la financiación del SEPAD de la Consejería de Sanidad y Dependencia de la Junta de Extremadura, y la colaboración de la Consejería de Fomento, la Guía Básica de Accesibilidad para el Comercio y la Hostelería.

La publicación comienza abordando temas básicos de terminología para seguidamente mostrar con ilustraciones y ejemplos sencillos las pautas generales a tener en cuenta en los establecimientos, como los accesos, la circulación horizontal y vertical, la altura de los expositores, las zonas de estancia y de atención al público, los aseos, o el mobiliario. También facilita recomendaciones en el sector de la hostelería para contemplar habitaciones accesibles y salas de convenciones para todos. Concluye con la normativa de referencia y el ofrecimiento del servicio de asesoramiento de la OTAEX disponible de forma gratuita para todos los empresarios del sector que así lo demanden.

Se puede acceder al manual a través de la web de la FEMPEX www.fempex.es; de la web de la entidad COCEMFE Badajoz de la que forma parte APAMEX: www.cocemfebadajoz.org, solicitarlo de forma gratuita al correo otaex.apamex@cocemfebadajoz.org, o bien recogerlo directamente en las oficinas sitas en C/ Gerardo Ramírez Sánchez,s/n, de Badajoz.



IX Edición de Premios

COCEMFE Castilla-La Mancha ha reconocido a través de sus premios, la labor que tanto entidades e instituciones, como personas físicas, han desarrollado en pro de las personas con discapacidad de la región. La entrega tuvo lugar en el Centro de Recepción del Turista de la Fundación Turismo de Cuenca.

En esta novena edición, COCEMFE CLM ha valorado el trabajo del Ayuntamiento de Guadalajara, otorgándole el “Premio Institucional”.

José Antonio Contreras Nieves, director de la Fundación Sociosanitaria de Castilla-La Mancha, ha recibido el “Premio a la Persona” en reconocimiento a la inestimable labor realizada en los últimos años, por incrementar los recursos y desarrollar infraestructuras en beneficio de las personas con discapacidad física y orgánica.

Por su parte, en esta edición, el “Premio a la Entidad Colaboradora” ha recaído en REPSOL, y el “Premio a la labor desinteresada”, al Grupo de teatro aficionado “La Edad Dorada”, de Cuenca.

Y por último, se ha querido reconocer doblemente este año la labor en materia de accesibilidad que se está llevando a cabo en la región, y por ello, se ha concedido un “Premio Accesibilidad” al Ayuntamiento de Toledo, por la elaboración del Plan Municipal de Accesibilidad, por contar para ello con COCEMFE. El otro “Premio Accesibilidad” ha sido otorgado al Estudio de Arquitectura, Ingeniería y Urbanismo Arquinar S.L.P., de Villafranca de los Caballeros, en Toledo, por la realización de múltiples proyectos arquitectónicos y urbanísticos en los que se ha contemplado rigurosamente el componente de la accesibilidad integral.

Toledo se vuelca con la Gala Solidaria

COCEMFE Castilla La Mancha celebró con gran afluencia de público su Gala Solidaria en la carpa del recinto ferial de la Peraleda, en Toledo, en la que participó de manera altruista un largo listado de artistas.

Una gala en la que participaron Carlos Barroso, D’Nash, K-narias, Litus, El Hombre Vitrubio, Cruz, María Aguado, Malquerencia, La Vieja Morla, Se Alkila, Chalay, Chaleco, El Maki, La Banda del Gitano, Paloma del Sol, Estefanía, Nonno, Sonia Andrades, Carmen Cordero, el humor de Tony Melero y Tony Antonio, y una exhibición de los bomberos de Toledo. Además, el diseñador de moda Félix Ramiro se encargó de presentar el evento, en el que desfilaron varios modelos, masculinos y femeninos, con diseños de éste.

Toda la recaudación de dicho evento irá destinada a mejorar la calidad de vida de las personas con discapacidad física y/u orgánica, así como al desarrollo de proyectos de integración social, educativa y laboral (búsqueda de su primer empleo) de los jóvenes con discapacidad.



CEAPAT

CENTRO ESTATAL DE AUTONOMÍA PERSONAL Y AYUDAS TÉCNICAS

Nuestra misión es contribuir a mejorar la calidad de vida de todos los ciudadanos, con especial apoyo a a personas con discapacidad y personas mayores, a través de LA ACCESIBILIDAD UNIVERSAL, EL DISEÑO PARA TODOS Y LA TECNOLOGÍA DE APOYO.

MÁS INFORMACIÓN

C/ Los Extremeños, 1
(Esquina Pablo Neruda)
28018 MADRID

Teléfono: (91) 703 31 00
Fax: (91) 778 41 17

ceapat@imserso.es - www.ceapat.es

Centros polivalentes: una red de ilusiones

En Andalucía más de 181.000 personas en situación de dependencia reciben alguna prestación al amparo de la Ley de Promoción Personal. De estas ayudas, más de la mitad están relacionadas con los servicios, es decir, con residencias, ayuda a domicilio, teleasistencia y centros de día. Son los últimos datos ofrecidos por la Consejería para la Igualdad y Bienestar Social. Lo que viene a evidenciar la fuerte demanda de nuevas prestaciones para el colectivo.

Por otro lado, mejorando la calidad de vida de los andaluces con discapacidad física que se encuentran en situación de dependencia, promoviendo su autonomía personal y su plena participación social. Más de un millar de personas se beneficiarán de los servicios y prestaciones de esta Red.

La edificación de estos complejos forma parte de un compromiso de la entidad andaluza y de sus entidades miembros con el colectivo de personas con discapacidad, con el fin de ofrecer espacios en los que puedan participar plenamente de los recursos que la sociedad ofrece. Se trata “de un gran reto que implica ilusión y, al mismo tiempo, un gran esfuerzo de todos”, explica la presidenta.

Inauguración
del Centro
de La Línea
de la Concepción

En este sentido, la Red se ha concebido como un conjunto de centros de servicios plurales e integrales, en los que se atiende de forma individual a cada persona gravemente afectada. Por eso, todos tienen similares características y los servicios están dirigidos a la atención social, formativa, terapia ocupacional y rehabilitación funcional. Al mismo tiempo, a los usuarios se les prestan servicios de alojamiento, manutención y transporte.

Igualmente, los programas de rehabilitación y fisioterapia, así como de hidroterapia terapéutica, formación, educación, orientación familiar y laboral, se confeccionan según las necesidades y capacidades de cada persona usuaria y van orientados a mejorar su salud y calidad de vida.

En la actualidad ya están terminados los de La Línea de la Concepción (Cádiz), Sevilla, Úbeda (Jaén) y Granada y en fase de construcción se halla el centro de Almería. Recientemente se ha presentado los que se construirán en Málaga y Punta Umbría (Huelva).

Por otro lado, la puesta en marcha de estos centros lleva parejo la creación de puestos de trabajo, que en su mayoría lo ocuparán personas con discapacidad, ya que uno de los principales objetivos de la Confederación es la inserción laboral como medio para conseguir la participación social.

Para la presidenta de la Confederación Andaluza de Personas con Discapacidad Física y Orgánica (CANF-COCEMFE Andalucía), M^a Ángeles Cózar, estos recursos deben estar en consonancia con la prioridad que tiene este sector a la hora de marcar su propia ruta de vida independiente. Por eso, “desde esta entidad pretendemos dar una respuesta efectiva a estas necesidades de una manera multidisciplinar”, dice.

La idea se ha materializado. Y ha cobrado forma a través de la construcción de una Red de Centros Polivalentes en distintos puntos de la comunidad autónoma, a través de los cuales se está me-



POR UNA VIDA CON MOVIMIENTO

DEMOSTRACIONES SIN COMPROMISO EN TODA ESPAÑA

S-MAX



ESCALINO



C-MAX



C-MAX

Más movilidad en la vida cotidiana.

La silla de ruedas con función Subeescaleras supera cualquier obstáculo dentro y fuera de casa.

Gracias a las dimensiones compactas y reposapiés plegable se puede subir y bajar incluso en escaleras de caracol y muy estrechas.

ESCALINO

Es la silla salvaescaleras autónoma más práctica y económica para la vida cotidiana.

El sistema único de ascenso de *escalino* funciona con absoluta fiabilidad sobre los materiales más diversos que se utilizan para recubrir las escaleras.

Los frenos de seguridad frenan automáticamente en cada borde de escalón. Por eso resulta muy fácil manejar el escalino.

S-MAX

El subeescaleras para silla de ruedas. Sube escaleras quedándose en su silla de ruedas, con facilidad y rapidez.

El sistema s-max puede adaptarse a la mayoría de las sillas de ruedas, incluso a las sillas de ruedas para niños, que son particularmente delgadas.

El sistema modular de soportes, un desarrollo especial, facilita el montaje.

MAX-E

El motor eléctrico para su silla de ruedas. El max-e se instala y se desinstala fácil y rápidamente en su silla de ruedas.

Es muy ligero y especialmente sencillo de utilizar. Así le hace a usted independiente en su casa, en el trabajo o en la calle. Compatible con el subeescaleras S-MAX. Dos potentes motores eléctricos se encargan de que, con el *max-e*, usted pueda subir pendientes fácilmente.

V-MAX

Ayuda efectiva para acompañante de desplazamiento y freno.

Es un nuevo desarrollo de ayuda para freno y empuje, con accionamiento directo sobre las ruedas traseras. Muy fácil de instalar y desinstalar.

Es compatible con el sistema S-MAX.





Entrega a título póstumo del Diploma de Servicios Distinguidos a Ángel Soler

Apertura del centro “Juan Cerezo”

FAMDIF COCEMFE Murcia ha abierto el primer Centro de Día de la Región destinado únicamente a jóvenes de edades comprendidas entre los 16 y 40 años, con discapacidad física y orgánica, que se encuentran en situación de dependencia.

El centro va a contar con distintos servicios entre los que destacan fisioterapia, terapia ocupacional, asistencia personal, talleres (informática, audiovisuales, manualidades, etc.), actividades deportivas (natación, boccia, etc.) y salidas culturales y de ocio.

Con la apertura de este centro se oferta un recurso en la Región de Murcia dirigido a jóvenes con distintos grados de dependencia con el fin de que puedan obtener unos servicios continuos para fomentar su autonomía personal y la realización de actividades que les permitan promover su participación así como el desarrollo de habilidades sociales.

Distinción institucional

Ramón Luis Valcárcel, presidente de la Comunidad Autónoma de Murcia, hizo entrega a título póstumo, del Diploma de Servicios Distinguidos, durante el día grande de la región, a Ángel Soler Guardiola, presidente de la Asociación de Personas con Discapacidad Física y Orgánica de Cieza “Tocaos del Ala” y miembro de la Junta Directiva de FAMDIF COCEMFE Murcia en la década de los 90, etapa en la que participó activamente en COCEMFE.

Según destacan desde la entidad murciana, “este importantísimo reconocimiento ha supuesto una gran satisfacción para sus familiares, amigos y compañeros, así como a cuantos tuvieron la oportunidad de conocerle. Su trabajo, dedicación y entrega hacia el colectivo de personas con discapacidad física y orgánica de la Región, no habría tenido esta repercusión si no se hubieran visto acompañadas por una personalidad emprendedora, dialogante y solidaria que lo hacían ser una persona única e irreplicable”.

“Con el fallecimiento de Angel Soler, el movimiento asociativo de la discapacidad ha perdido a una persona relevante en la consecución de una sociedad más normalizada para las personas con discapacidad, pero nos queda su legado en todo lo que emprendió, fundamentalmente en programas y servicios para la integración laboral y para lograr una Región accesible para todos”, añaden.



Por la mujer emprendedora

COCEMFE Castilla y León ha iniciado un proyecto destinado a favorecer la creación de empleo y el espíritu emprendedor de las mujeres con discapacidad de la comarca de Tierra de Campos.

El proyecto tiene como objetivo principal favorecer la inserción sociolaboral de las mujeres con discapacidad del medio rural, promover la alfabetización digital y el uso de las nuevas tecnologías aplicadas a la puesta en marcha de iniciativas empresariales, fomentar el autoempleo y conocer la realidad de la mujer emprendedora con discapacidad de la provincia de Palencia a través de un estudio de investigación.

La figura de la mujer emprendedora juega un papel fundamental como impulsor de la reactivación de la economía. Emprender es un proceso dinámico de crear un nuevo proyecto empresarial, haciendo falta una persona con capacidades, una idea y un buen plan de negocio.

En el caso de las mujeres, el número de nuevas emprendedoras en la comunidad de Castilla y León representa un 37% existiendo un claro cambio en la tendencia, pues cada vez son más las mujeres que cansadas de que no se las permita poner en práctica sus habilidades y desarrollar sus aptitudes dentro de una empresa, optan por crear ellas mismas su propia empresa donde al menos tener la oportunidad de demostrar y poner en práctica sus ideas.

Para lograr un objetivo empresarial con éxito en nuevas emprendedoras, es necesaria la promoción de la cultura emprendedora. Castilla y León no se caracteriza por ser una comunidad con tradición emprendedora, sobre todo el colectivo de las personas con algún tipo de discapacidad, pero el estudio de las barreras psicosociales de la propia discapacidad y de los factores y dificultades humanas y materiales que impiden la puesta en marcha de proyectos emprendedores puede hacer cambiar esta tendencia y animar a muchas mujeres con discapacidad a decidirse a emprender su propio negocio.

Desde COCEMFE Castilla y León a través del presente proyecto se pretende fomentar el espíritu emprendedor y la difusión de las diferentes formas de economía social, fomentar las competencias sociolaborales de las mujeres con discapacidad del medio rural, mejorar su competencia en el uso de las nuevas tecnologías para aplicarlo a la creación de iniciativas empresariales y la búsqueda activa de empleo, así como detectar las necesidades de las mujeres con discapacidad en el ámbito del empleo y autoempleo para realizar propuestas efectivas que faciliten la integración sociolaboral de las mujeres de la comarca de Tierra de Campos.



El nuevo proyecto pretende favorecer la creación de empleo

Más de 1.600 Entidades en todo el territorio español trabajan para transformar el entorno, defender los derechos y mejorar la calidad de vida de las personas con discapacidad física y orgánica

COCEMFE

“Entre todos podemos todo”

Confederación Española de Personas con Discapacidad Física y Orgánica
Servicios Centrales: C/ Luis Cabrera, 63 - 28002 Madrid. Tlf. 91 744 36 00 - Fax: 91 413 19 36



Participantes en la X Edición del Descenso del río Deva



Un deporte, una ilusión... una sonrisa

COCEMFE Cantabria celebró la décima edición del Descenso del Río Deva para Personas con Discapacidad. Una jornada que con el paso de los años ha adquirido distintos significados, además del deportivo. Para algunas personas supone un reencontro con amigos ya que son muchos, voluntarios y participantes, de Cantabria y de otras Comunidades Autónomas, los que año a año son fieles a esta cita. Para otras es la ilusión de descender un río en canoa por primera vez, comprobando que pueden hacerlo y, para las 200 personas que estuvieron allí, participantes, voluntarios, familiares, y profesionales supone un motivo de satisfacción, cuya mejor definición es... ¡una sonrisa! la de todos los que, una vez concluido el Descenso, comen juntos para después recibir el aplauso de los compañeros, al recoger el recuerdo conmemorativo de su participación.

Este año fueron 65 canoas las que hicieron el descenso, arropadas como siempre en el agua, por voluntarios, bomberos del 112 y profesionales de las empresas AQUA 21 y SPORTUR, que abren la expedición en el río, a continuación todos los participantes y cerrando la misma una zodiac con tres buzos del Grupo Especial de Actividades Subacuáticas de Gijón, GEAS. El seguimiento desde tierra lo componen miembros de las Agrupaciones de Protección Civil de Panes, Val de San Vicente, San Vicente de la Barquera y Rionansa, además de Cruz Roja.

Como viene siendo habitual también acompañaron al grupo durante toda la jornada el Director General de Deportes en funciones del Gobierno de Cantabria, Ramón Cuesta y el Concejal de Juventud y Deportes del Ayuntamiento de Val de San Vicente, Sergio Cabeza Cos.

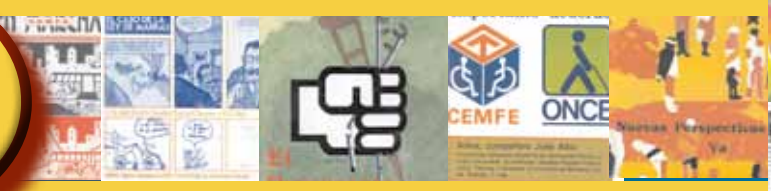
“Queremos agradecer a todas las personas voluntarias que nos han ayudado tanto en el descenso, como en el avituallamiento y en la organización y que han trabajado durante toda la jornada para un año más conseguir un rotundo éxito. Nuestro más sincero agradecimiento a todos”, señalan desde COCEMFE Cantabria.

E

30

En Marcha Aniversario

M



Reflejo de la historia



En 1983
CEMFE
se reunía
por primera
vez con
Felipe González

La década de los 80 fue una época de gran actividad. El movimiento asociativo acababa de nacer, los cambios políticos configuraban un horizonte nuevo para todos y las cosas por hacer y conseguir eran muchas. Todas estas circunstancias quedaron reflejadas a través de las páginas de esta revista. Pasar la mirada por las portadas de En Marcha, es ver el reflejo vivo de la historia del colectivo de la discapacidad.

Fue en esta década cuando se aprobaba una ley que constituiría uno de los hitos dentro de los derechos adquiridos por el colectivo, la LISMI (Ley de Integración Social de los Minusválidos), concretamente, en 1982. El movimiento asociativo había trabajado duro por conseguir ver aprobada esta ley, pero debía dar un paso más, asegurarse de que era posible su desarrollo y aplicación. Por ello, y por primera vez en su historia, representantes de la Coordinadora Estatal de Minusválidos Físicos de España, se reunían con el presidente del Gobierno, Felipe González, para tratar estos asuntos. El momento, era reflejado en la portada del número 12 de En Marcha.



Igualmente la estructuración de la Coordinadora, su consolidación, la búsqueda de la expansión marcaron esta época. El trabajo, se establecía ya como una de las prioridades sobre las que incidir, y a finales de los 80 el movimiento de la discapacidad comenzaba a levantar la voz, precisamente, por los incumplimientos de la LISMI, la falta de planificación en la formación profesional y se reclama la puesta en marcha de una política de empleo global para el sector.

Avances en la eliminación de barreras

Los 90 comenzaban con buenas perspectivas. Las transferencias a las Comunidades Autónomas en materia de accesibilidad permiten avanzar en la eliminación de barreras. Esto se debía a la aproba-



¡Muchas felicidades En Marcha! Siempre es un placer ojear vuestras páginas. Reportajes, noticias curiosas, entrevistas interesantes y toda la actualidad de vuestra Confederación. No se puede pedir más.

Alberto Lardiés



Gracias por la labor que realizáis. A través de vuestras páginas nos dais a conocer la realidad del colectivo de las personas con discapacidad. Felicidades por vuestro aniversario

Almudena González

ción del Decreto sobre Supresión de Barreras del año 1989. A partir de entonces el traspaso de competencias a las Comunidades Autónomas se va haciendo efectivo, lo cual permite que se desarrollen normativa propia. COCEMFE elabora una propuesta de normativa municipal y un manual de supresión de barreras. Por primera vez se considera la eliminación de barreras un elemento de calidad de vida y una muestra del desarrollo de una sociedad.



tivamente en la Comisión permanente del INSALUD que se creó para realizar este trabajo. En junio de 1995 el catálogo se daba por terminado. El colectivo se encontraba entonces con una sorpresa desagradable ya que el Ministerio de Sanidad, por decreto, eliminaba del catálogo el calzado y establecía una aportación económica por parte del usuario para cada

artículo en cantidades variables según el tipo del mismo. Sin embargo, COCEMFE no cejó en su empeño, y es el día de hoy que sigue luchando por mejorar este catálogo.

En estos años, ocurría también un acontecimiento que supondría un antes y un después en el deporte para las personas con discapacidad: los Juegos Paralímpicos de Barcelona.

La década de las esperanzas

El nuevo milenio ha sido para el colectivo de la discapacidad, el milenio de la esperanza. Durante estos años han visto la luz una serie de leyes y normativas que hacían al colectivo ilusionarse y esperanzarse, puesto que plasmaban en papel derechos y reivindicaciones históricos. En el 2003 se esperaban leyes como la nueva LISMI, el Plan de Empleo para el Siglo XXI, el ansiado plan Estatal de Accesibilidad o la revisión de la Ley de Calificación de Mínusvalías, entre otras.

Pero sin lugar a dudas la norma que ha marcado el nuevo milenio ha sido la Ley de Promoción de la Autonomía Personal y Atención a las Personas en Situación de Dependencia. Una ley de derechos en la cual el sector tenía puestas muchas esperanzas. El paso de los años, ha llevado como ha pasado con otras muchas de las leyes y normas de las cuales se ha hecho un resumen durante este artículo, a la decepción o por lo menos a no verse cumplidas completamente esas expectativas que se habían puesto en ellas.

Pero sea como sea, lo cierto es que En Marcha a lo largo de todos estos años ha estado ahí, al pie de la actualidad, para alabar, opinar, alertar y exigir en cada momento preciso, dando por tanto, una cobertura, amplia y rigurosa, sobre los temas más candentes a sus lectores. ■



Los Juegos Paralímpicos del 92 se colaron en los hogares de todo el mundo

Toda España se vuelca con el deporte. Las Olimpiadas de Personas con Discapacidad batieron todos los records y se convirtieron en deporte de masas. Las diferentes discapacidades se cue- lan en los hogares de todo el mundo. En Marcha así lo reflejó en sus páginas. Tanto en las Olimpiadas de 1992 como en las posteriores del 2000. En Sídney 2000 los deportistas paralímpicos conseguían 100 medallas.

En 1994 comenzaba la revisión de uno de los caballos de batalla del colectivo, el catálogo ortoprotésico. COCEMFE participaría ac-

LORENZO DÍAZ

“El hecho objetivo es que en 30 años se ha hecho más que en 400 por la discapacidad”

entrevista



Es la voz amable, reflexiva, tolerante e irónica del programa de Carlos Herrera, en Onda Cero. Lorenzo Díaz es un manchego de pro, sociólogo, enamorado de su profesión, escritor hiperactivo y prolífico y sobretodo un conversador maravilloso y muy amigo de sus amigos.

Texto y Fotos:

Lola Silva

¿Cómo te gusta que te definan?

Como un sociólogo de la vida cotidiana, de las emociones. Yo creo que los españoles, donde más damos de sí es en las relaciones entre nosotros, todos mis trabajos se centran en recuperar la memoria sentimental nuestra y por eso mis libros son un retrato de las fabricas de sueño de los españoles. Soy de una generación que no ha puesto el ojo en la riqueza sino en la vocación.

¿Cuándo llegaste a Madrid?

Llego a Madrid muy joven y ejerzo un papel como hemos hecho muchos manchegos, un poco cronistas de la vida de Madrid. La Mancha es la capital de Madrid, decían los de la generación del 98, Unamuno, Baroja, Azorín... que Madrid era un poblachón manchego. Durante cuatrocientos años hemos traído a la corte, grano, vino y a nuestros artistas como Cervantes o a Antonio López.

¿Cómo llegas a la radio?

Me enamoré de la radio. Mi profesión es sociólogo y servimos para explicar el nacimiento de una sociedad y para racionalizar los comportamientos. Tuve la suerte de estudiar con los más grandes de la época, Tierno Galván y Aranguren, esto me ayudó a amueblar mi cabeza y a ordenar mi vida. Llevo 35 años en la radio y creo que soy de los pocos que ha trabajado en todas, luego conocí a Concha García Campoy y me casé con ella y tengo dos hijos.

Y ahora con Carlos Herrera, ¿cómo te encuentras?

Llevamos diez años y ahora estoy en la etapa más feliz, me entiendo perfectamente con él, creemos que la radio y el periodismo es también contar historias divertidas de la vida cotidiana, desde el humor se puede hacer mucho.

Tu faceta como escritor es impresionante.

Tengo 30 libros publicados, soy hiperactivo

¿Cómo es un día en tu vida?

Mi vida es agradable, Herrera dice que me pagan para divertirme. Me levanto a las seis, ordeno la cabeza, me informo y bien duchado. Tengo un carácter muy optimista. Me dirijo a la radio a las ocho

Eres gran aficionado a la gastronomía y además eres Premio Nacional de Gastronomía.

Sí, mis maestros fueron Néstor Lujan y Xavier Domingo. Creo que la gastronomía es uno de los hechos culturales más importantes de los últimos 30 años. Señores como Ferrà Adrià salen en la CNN más que Robert de Niro. Soy publicista y representante de la cocina tradicional. Las vanguardias están muy bien para hacer ruido mediático, pero los españoles donde van a comer es a Cándido, a Lucio y a la Malvarrosa.

¿Radio o televisión?

La radio es el parque de emociones de los españoles y la televisión el parque de atracciones.

Soy un poco el historiador de la radio y de la televisión en España y muy respetado, he sido muy amigo de Valerio Lazarov, de Antonio Mercero, de Hermida, de Matías Prats padre, soy de la generación de la post guerra y conocí a los mas grandes, ahora estamos en una etapa más abyecta. Ahora hay una televisión de menos calidad ayudados por la complejidad de una España profunda y analfabeta.

¿Que piensas del movimiento 15-M?

Nos ha pillado con el paso cambiado, no hay una teoría bien diseñada, hay una parte de ellos que tienen un guión interesante, que es cuestionar los vicios de la política actual. Pero no sabemos lo que va a ocurrir. Yo creo que es un movimiento que si no lo apoyan fuerzas sociales importantes se irá disolviendo. Pasó en el Mayo francés. Yo lo veo en mantillas, debemos estar avisados de que pueden pasar cosas interesantes, La situación del país en este momento es complicada, pero también creo que el español siempre da lo mejor de si mismo en su vida cotidiana, es decir, aquí nos salva lo bien que tramamos las relaciones personales, lo bien que nos divertimos, es un voto de garantía para que la sociedad española siempre salga de todos sus problemas. Yo soy un profundo demócrata.

¿Como ve la discapacidad en nuestro país?

Es uno de los países que mejor aborda este tema, sólo hay que leer en los libros, los clásicos, El Lazarillo de Tormes, los picaros de las Novelas Ejemplares están llenos de personas con discapacidad que vivían situaciones de adversidad absoluta. Tengo la suerte de trabajar en una empresa como Onda Cero vinculada a la Once, donde hay muchas personas con discapacidad. Creo que hay tal evolución de mejoras, que hay muchos que en este momento son la columna vertebral de sus casas, cuando hace solamente 40 años eran un hándicap y se les veía como apestados sociales. La visión como ciudadano es que el discapacitado ha mejorado sensiblemente, ha pasado del infierno, al menos, al purgatorio. Veo a una sociedad muy sensibilizada y a lo mejor, a una administración menos concienciada.

¿Están representados en los medios de comunicación?

Creo que deberían tener más presencia, en nuestro progra-

Lorenzo Díaz
junto a uno
de sus
cuadros
favoritos

ma tanto Herrera como yo somos muy sensibles al tema. El hecho objetivo es que en 30 años se ha hecho más que en 400 por la discapacidad.

¿Próximos proyectos?

No me quiero jubilar, me pone muy nervioso. Intento todos los días parecerme a mí mismo, estoy satisfecho de vivir en mi país, amo mi oficio y luego quiero poner en orden mis libros. Quiero hacer la historia de la televisión privada. No me caso con nadie, uno no es lo que uno piensa sino la mirada del otro.

¿Un libro que le haya marcado?

El Quijote, soy cervantino, es el mejor retrato de la sociedad española. También Galdós y Baroja y otro que me fascina es Cela. Me hubiera gustado ser Cela, pienso que es lo mejor y lo peor que ha dado España. Me gustaría tener su talento al igual que el de Fernando Fernán Gómez al que me unió una gran amistad.

Soy yonki de la lectura, leo cuatro o tres horas, tengo cerca de 8.000 libros, aunque pienso que con mil, un español ya iría servido.

¿Ideológicamente?

Yo me siento muy español, soy de izquierdas, pero creo que la izquierda ha sido muy timorata a la hora de hablar de España, creo que la transición ha pecado de un discurso único vasco-catalán y se ha hecho luz de gas a otras culturas, por ejemplo yo amo mucho a Galicia y soy muy castellano, reivindico el veraneo en un pueblo como Sigüenza. ■





Esclerosis múltiple, avance espectacular y futuro prometedor

Texto y Fotos:
Enrique Moreta

La esclerosis múltiple es una enfermedad crónica del sistema nervioso central que en nuestro país afecta a unas 50.000 personas y en todo el mundo a más de dos millones. A la mayoría se le diagnostica entre los 20 y 50 años de edad, y los síntomas varían mucho de una persona a otra, desde dolor, fatiga extrema, parálisis o pérdida de equilibrio a problemas en la vista y en el habla



Un usuario de AEDEM recibe asesoramiento

En los últimos años los avances tanto en diagnóstico como en tratamientos han experimentado una evolución espectacular. En el caso del diagnóstico se debe a que los médicos de primer nivel, los médicos de atención primaria, tienen un mayor conocimiento de la enfermedad y derivan mucho antes a los pacientes al neurólogo, que a su vez se encarga de proporcionarles un tratamiento farmacológico y seguimiento hospitalario.

Sin embargo, la Asociación Española de Esclerosis Múltiple (AEDEM-COCEMFE) considera que no son atendidas todas las necesidades de estas personas, sobre todo en el ámbito de la rehabilitación integral, que debe ser mantenida en el tiempo. De ahí la importancia de acudir a las asociaciones tanto los afectados como su entorno familiar, porque en ellas se facilitan tratamientos rehabilitadores interdisciplinares.

Las 45 entidades repartidas por toda España adheridas a AEDEM-COCEMFE apoyan a este colectivo y le ofrecen multitud de recursos para mejorar su calidad de vida. Por ejemplo, la sede que la Asociación tiene en el distrito madrileño de Fuencarral-El Pardo dispone de centros de Formación y de Día, así como servicios de Rehabilitación Integral, de Información y Asesoramiento.



Susana Antolín,
le diagnosticaron
Esclerosis Múltiple
con 30 años

En los últimos quince años se ha avanzado más en conocimiento y tratamiento de la enfermedad que en un siglo. Según el Dr. Guillermo Izquierdo Ayuso, presidente del Consejo Médico Asesor de AEDEM-COCEMFE y Jefe de la Unidad de Esclerosis Múltiple del Hospital Virgen de la Macarena de Sevilla, hasta hace tres años sólo existía una primera línea de tratamientos, que aunque son seguros han demostrado una moderada eficacia. Los nuevos tratamientos inmunosupresores selectivos duplican la eficacia, aunque para valorar los efectos adversos y saber si son tan seguros como los anteriores, todavía habrá que esperar algún tiempo. A la efectividad se suma la comodidad en la administración a través de nuevos fármacos orales, así como la próxima comercialización de anticuerpos monoclonales que ampliarán las posibilidades de tratamiento. Además, el Dr. Izquierdo recuerda que recientemente se han incorporado también en el tratamiento de la Esclerosis Múltiple terapias sintomáticas, que mejoran la calidad de vida, al permitir a los pacientes utilizar sus recursos de forma más adecuada, mejorando la espasticidad y reduciendo el dolor y la fatiga.

“En los últimos quince años se ha avanzado más que en un siglo”



El tratamiento con células madre en Esclerosis Múltiple

Susana Antolín empezó a sentir los síntomas estando embarazada de su hija, pues se le quedaba una pierna dormida. A los dos años se hizo una resonancia magnética y le diagnosticaron la enfermedad, con los 30 años cumplidos. Empezó a necesitar para moverse primero una muleta, luego dos y después silla de ruedas. Actualmente tiene la pierna dormida durante todo el tiempo, pero asegura que gracias a un tratamiento de células madre y a la fisioterapia que recibe ha vuelto a caminar sin ayuda, aunque con mucho cuidado. Se sometió a un tratamiento experimental basado en transfusiones autólogas de células madre adultas procedentes de la médula y en poco tiempo experimentó una evolución espectacular: en diez días perdió la incontinencia y recuperó bastante fuerza en brazos y piernas. El problema es que este tratamiento es muy caro y requiere desplazarse hasta Alemania para recibirlo en una clínica privada llamada XCell-Center, que actualmente está cerrada debido a la investigación abierta por el fallecimiento de un paciente que se había sometido a un tratamiento similar.

Precisamente, parte de la comunidad científica pone en duda las prácticas de clínicas como ésta que se benefician de la desesperación de muchas personas con prácticas experimenta-

les que deberían ser gratuitas. Acusan a este tipo de centros de dar pasos en la terapia celular sin orden ni rigor y con investigaciones que no están controladas.

Aún así las células madre y otras técnicas de remielinización suponen una gran esperanza para los pacientes, ya que “abren nuevas vías y posibilidades de tratar a pacientes hasta ahora desahuciados”, tal y como apunta el Dr. Izquierdo.

Un futuro con esperanza

Este especialista en Esclerosis Múltiple también destaca dentro de los proyectos de futuro de más relevancia la genética para diseñar un test que diagnostique de forma precoz la enfermedad y lograr terapias más efectivas; así como el estudio del líquido cefalorraquídeo, que está ayudando a mejorar las terapias al encontrar biomarcadores que facilitan la prescripción y optimización de los tratamientos.

Aparte de seguir mejorando las políticas de apoyo a la investigación y tratamientos de la enfermedad, los objetivos de AEDEM son lograr que se pongan en marcha unidades especializadas de Esclerosis Múltiple en cada centro hospitalario y su coordinación con los centros de atención primaria y el reconocimiento de un 33% de discapacidad asociado al diagnóstico. ■



DIVERSIFICAR LA INCLUSIÓN PARA INCLUIR LA DIVERSIDAD: EL CASO GALLEGO

Jesús Vázquez Abad, Conselleiro de Educación e Ordenación Universitaria. Xunta de Galicia

Diversidad e inclusión son dos conceptos con permanente presencia en el debate educativo. Y no se trata de un debate novedoso, reciente o derivado de determinadas ocurrencias. La inclusión es un derecho y la diversidad, una realidad.

En un tiempo en el que desde la administración pública tratamos de ordenar el sistema educativo con la mirada puesta en una educación de calidad para la totalidad del alumnado, garantizando la igualdad de oportunidades y compensando las desigualdades personales, culturales, económicas y sociales, la controversia y la diversidad de opiniones vuelven a hacerse notar, y lo hacen, fundamentalmente, sobre aspectos que forman parte del ordenamiento jurídico básico: la Ley Orgánica 2/2006, de 3 de mayo, de Educación (LOE).

Siendo la inclusión educativa uno de los principios en los que se inspira la LOE, también lo es, como no podía ser de otra forma, en el **Proyecto de Decreto polo que se regula la atención a la diversidad del alumnado de los centros docentes de la Comunidad Autónoma de Galicia en los que se imparten las enseñanzas establecidas en la Ley orgánica 2/2006, de 3 de maio, de educación**. Así se hace

explícito en el preámbulo del citado proyecto de decreto, en su primer principio (artículo 4), en las referencias a la escolarización (capítulo III) y en el resto del articulado. Y se hace porque lo establece el marco normativo básico y porque se cree en ello, al compartir lo que indica Rafael Feito¹ cuando afirma que *“las aulas inclusivas, las que integran a niños y niñas con diferentes ritmos de aprendizaje, son más productivas que las exclusivas”*.

Entendiendo la diversidad, lo heterogéno, como lo normal, como la singularidad de cada persona, de cada alumna y cada alumno, el proyecto de decreto aludido establece que los centros educativos deben, en el ámbito de su autonomía organizativa y de gestión, concretar *“todas las actuaciones y medidas de atención a la diversidad ... para adecuar la respuesta educativa a las necesidades de la totalidad de su alumnado”* (artículo 10), lo cual debe conformar el **Plan general de atención a la diversidad** de cada centro.

Pero participando del valor de la diversidad y de la inclusión en la conformación de una sociedad solidaria, tolerante y de convivencia democrática, no hay que dejar de lado que el primer gran principio de la LOE se centra en una educación de calidad para cada una de las alum-

(1) FEITO ALONSO, R.: *Una educación de calidad para todos. Reforma y contrarreforma educativas en la España actual*. Madrid. Siglo Veintiuno. 2002.



nas y alumnos. Y es este principio el que inspira el artículo 74.1 de esa misma ley, en el que se dispone que “la escolarización del alumnado que presenta necesidades educativas especiales se regirá por los principios de normalización e inclusión ...” y que “la escolarización de este alumnado en unidades o centros de educación especial, que podrá extenderse hasta los veintitún años, sólo se llevará a cabo cuando sus necesidades no puedan ser atendidas en el marco de las medidas de atención a la diversidad de los centros ordinarios”. Éste ha sido, por lo demás, un referente importante en la elaboración del proyecto de decreto que está tramitando la Consellería de Educación de la Xunta de Galicia. Y si “los centros ordinarios constituyen el referente básico para los efectos de la escolarización” (artículo 17.1 del proyecto de decreto), la preocupación por la calidad de la atención educativa, con todos los recursos necesarios para atender y compensar las desigualdades que presenta determinado alumnado, hacen obligado el establecer unidades educativas que puedan atender esas necesidades cuando no es posible abordarlas en los centros ordinarios. Es por ello que el proyecto de decreto establece los centros de escolarización preferente, las unidades y los centros de educación especial, pero lo hace como un continuum desde lo plenamente inclusivo, centros ordinarios, hacia modalidades muy excepcionales de escolarización (centros de educación especial), con menos valor inclusivo.

Es cierto que existen posiciones encontradas, como se ha dicho al comienzo. Existen entidades, profesionales y familias que demandan más unidades y centros de educación especial, y otras que abogan por la total supresión de ese tipo de recursos. Es obvio que ambas opiniones tienen sus argumentos, pero no es menos evidente que la escolarización en esas unidades o centros sólo debe producirse cuando, como se ha dicho,



Jesús Vázquez Abad.

las necesidades educativas de cierto alumnado no pueden ser debidamente atendidas en los centros ordinarios. Así se contempla, también, por la propia Agencia Europea para el Desarrollo de la Educación del Alumnado con Necesidades Educativas Especiales² cuando indica que “la fórmula para asegurar la calidad de la educación para todo el alumnado es que la mayoría de este alumnado esté escolarizado en educación ordinaria”. Ése es, como ya se ha indicado, el principio básico de escolarización que defiende el proyecto de decreto referido: **que el centro ordinario sea el lugar de escolarización de la inmensa mayoría del alumnado.**

Pero si las unidades y centros de educación especial de los que trata ese proyecto de decreto están dentro del ordenamiento jurídico básico (LOE), también lo están dentro de lo dispuesto por la Convención internacional sobre los derechos de las personas con discapacidad (en vigor en España desde el 3 de mayo de 2008), en la que se establecen, entre otras cosas, que “no se considerarán discriminatorias las medidas específicas que sean necesarias para acelerar o lograr la igualdad de hecho de las personas con

discapacidad” (artículo 5.4) y que “en todas las actividades relacionadas con los niños y las niñas con discapacidad, una consideración primordial será la protección del interés superior del niño” (artículo 7.2). El hecho de ese alineamiento normativo lo demuestra en hecho de que no ha sido propuesta la modificación del artículo 74.1 de la LOE por parte del Pleno del Consejo Económico y Social en su dictamen del 20 de octubre de 2010 sobre el Anteproyecto de Ley de Adaptación normativa a la Convención internacional sobre los derechos de las personas con discapacidad.

Conviene resaltar, igualmente, que la libertad que las familias tienen para elegir centro no se cuestiona en el proyecto de decreto en tramitación, pues **cualquier escolarización diferente a la ordinaria debe contar**, entre otras cuestiones, **con un dictamen técnico de los servicios de orientación y la propia opinión de las madres, padres o tutores legales.** Se trata, pues, de proponer la escolarización en un régimen distinto al ordinario solamente para quien esa modalidad suponga un beneficio, suponga la protección del interés superior del niño o de la niña.

En síntesis, el proyecto de decreto sobre la atención a la diversidad que está tramitando la Consellería de Educación de la Xunta de Galicia pretende realizar una **apuesta clara por la inclusión, la calidad, la formación del profesorado, la optimización de los recursos, la sistematización, la promoción de la escolarización, la colaboración y la coordinación** entre todas las personas y sectores implicados en la educación, convencidos de que si somos capaces de hacer inclusivos diferentes espacios educativos más fácil será avanzar en la inclusión total de la diversidad.

(2) Agencia Europea para el Desarrollo de la Educación del Alumnado con Necesidades Educativas Especiales: *Principios fundamentales para la promoción de la calidad de la educación inclusiva*. Dinamarca. 2009.

Mario PICAZO

El tiempo está loco

Texto: Lola Silva

Mario Picazo revolucionó hace 16 años la información meteorológica en televisión, la hizo más cercana y profesional. Es la cara amable del tiempo. Ahora se enfrenta a nuevos retos profesionales, en busca de climas extremos.

entrevista



¿Conoces a personas con discapacidad?

Sí, de hecho he estado haciendo cosas con gente con discapacidad. Hace poco hicimos un calendario solidario, desde pequeño he conocido gente con algún tipo de discapacidad y tengo amigos que tienen alguna.

¿Tú siempre has sido muy comprometido con estos temas?

Me considero solidario pero no le dedico tanto tiempo como me gustaría porque no puedo, pero sí, siempre que me han pedido algo he colaborado. Voluntariamente también he hecho cosas por propia iniciativa, he viajado con ONGS y he visto cosas terribles, a mí lo que más me afecta son los niños, tengo varios apadrinados desde hace años.

¿Algún momento especial?

Tengo recuerdos de un viaje a Tumaco, un sitio muy complicado de Colombia, imagínate la guerrilla, los paramilitares... Yo llevaba regalos a los niños, recuerdo ese lugar porque era como el infierno y había una niña a la que le di un regalo y se quedó llorando porque se quería venir conmigo a España. Allí piensas ¿pero cómo nos quejamos de nada?, no tenemos derecho. A parte de la miseria, los niños recolectaban hojas de coca, alrededor de todos los paramilitares en plena guerra, realmente terrible.

¿Crees que las personas con discapacidad están integradas en la sociedad?

Bueno, más que antes, pero todavía falta mucho, pienso que es más campaña política que realidad, la gente dice tengo que hacer rampas para las sillas, es como todo, en la tele por ejemplo, hay que poner un cierto espacio de horas subtitruladas para sordo mudos y lo hacen porque la ley lo exige, pero no por voluntad propia. Creo que hacemos mucho por imposición y esto en otros países no ocurre. En España nos falta mucho por hacer.

¿El cambio climático existe?

Sí, no todo, pero sí claro que se está produciendo.

¿El tiempo está loco?

Sí, sí, el tiempo está loco, ahora que empiezo a viajar a lugares de climas extremos te das cuenta. Vas a Siberia y hablas con la gente de un pueblo que habitualmente vivían a 50 o 70 grados bajo cero y te dicen que ellos han notado que las estaciones han cambiado, hay señales evidentes de que el clima cambia y está cambiando pero lo que tampoco podemos hacer es meterlo todo en el mismo saco de cambio climático. Hace frío este mes, cambio climático. No, hay cosas que sí otras no.

¿La culpa es del hombre?

Es obvio. La culpa es del hombre. Somos muchísimos habitantes, creo que cerca de 7000 millones, si seguimos creciendo de esta forma vamos a ser 9000 millones y la tierra es lo que es.

¿Cómo ves el futuro?

Soy pesimista, depende de cuántos más vayamos a ser, necesitaremos más superficie para cultivar. Si podemos utilizar energías menos contaminantes, no como ahora, a lo mejor las cosas cambian, creo que tenemos que ponernos las pilas. No soy tremendamente pesimista, pero tampoco muy optimista. Creo que vamos a tener que trabajar mucho para que la tierra sea un sitio más agradable para vivir. Yo me compraría una parcela en Laponia que se que va a hacer calor en 50 años y ya está.

¿Qué te gustaría hacer en televisión?

Lo que estoy haciendo ahora, empieza un programa en TVE que se llama "Climas Extremos" que es un programa que propuse hace siete años y ahora es una realidad, no es una copia de nada, es un diseño propio, estoy entusiasmado.

Aficiones: de todo un poco. Sigo con mis deportes, intento hacer mucho, vivo en la sierra desde hace 10 años, hago bici de montaña, de carretera, salgo a correr, escalo, tengo 2 niños e intento ajustar el deporte a mis hijos y es mi mayor afición también viajar me gusta, pero ahora trabajo en un programa en el que viajo cada 10 días, así que ya no lo considero afición.



Comida: el arroz, Para mi la gastronomía es una de mis debilidades, soy un fan de los arroces como buen valenciano. No puedo decir uno en concreto, ni paella, porque hay muchas.

Bebida: el vino tinto y además no tengo preferencia hay ya tantas denominaciones en España que me encanta.

Un sueño: ¿Aquí en la tierra?, sería poder salir de la rutina diaria y tener la flexibilidad de hacer lo que me apetezca con mi familia, poder vivir en distintos sitios del mundo.

¿Como ha ido evolucionando la información del tiempo desde que llegaste a Telecinco hace 16 años?

Ha cambiado mucho, tenemos mejores datos, mejores herramientas para que la información sea más atractiva, capacidad de generar una información a mayor velocidad, casi instantánea, la información ha mejorado visual y técnicamente y la presentación, los presentadores han cambiado, han tomado la escuela que creamos aquí en Telecinco, gente joven, más dinámica, aunque nos equivoquemos.

¿Este verano que tiempo vamos a tener?

Este verano a medio plazo va a ser normalito, ni demasiado caluroso, ni demasiado frío, no creo que tengamos olas de calor excesivas.

¿Cómo es un día normal en tu vida?

Es variable, no tengo un día igual que otro, un día es disfrutar de mis hijos al levantarme, y mucho por que a lo mejor no les veo en todo el día, e intento cada vez más trabajar desde casa siempre que puedo y no meterme en una empresa como he hecho durante años y hacer las cosas que me gustan, ahora tengo más flexibilidad con este nuevo formato profesional. Ahora llego más tarde a la tele, soy freelance y no tengo que fichar, que me parece algo horrible, tengo más riesgos pero puedo organizar mi vida.

¿Hacia donde crees que va a llegar la información meteorológica?

Creo que en televisión irá muriendo, se va a potenciar mucho mas en internet y en telefonía. No creo que desaparezca porque siempre hay gente que le gusta que se lo cuenten, cada vez somos más consumidores de información a la carta queremos saber si llueve en mi casa. Nosotros estamos ya desarrollando una página del tiempo en internet. La evolución es información más precisa. Ahora te puedo decir dos o tres días pero dentro de 10 años supongo que te daré la previsión de más tiempo.

¿Hay mucha competencia?

No mucha pero sí hay empresas que tiran los precios y creo que es algo que se tendría que regular en España.

¿Donde te gustaría vivir climatológicamente hablando?

En California, si no fuera por los terremotos, me encanta. He vivido muchos años y no lo descarto si las cosas no evolucionan aquí en los próximos años. Puedo viajar desde allí, para los niños estupendo y con las nuevas tecnologías puedes trabajar desde cualquier parte del mundo. Tiene un clima parecido a Canarias. Te diría que también podría vivir allí es un clima semiárido, ni mucho calor ni frío, meteorológicamente es aburrido, pero en fin. ■



La Fundación Aulamar ha construido un buque escuela adaptado a la discapacidad. Un barco que permite disfrutar de la navegación y del mar a todos.

Texto: Lola Silva

Fotos: Fundación Aulamar

La Fundación Aulamar es una fundación sin ánimo de lucro que tiene como objetivo fomentar la afición a la mar y a la navegación en la sociedad, en especial en la juventud y en los sectores de población con más difícil acceso a ellas, entre los que se encuentran las personas discapacitadas, en riesgo de exclusión social, aquellas con pocos recursos económicos y los mayores.

“Nuestra Estrella”

Para el cumplimiento de sus fines cuenta con un buque-escuela, un bergantín goleta de dos palos con 39,40 metros de eslora con bauprés y capacidad para una dotación de 32 personas, de los cuales 8 son tripulantes, capacidad que puede ser de hasta 88 personas para navegaciones restringidas.

Su nombre “Gure Izar” significa “Nuestra Estrella” en vascuence, y deriva del que tenía el buque original “Gure Cita”, quizá en honor de Zita de Borbon-Parma, última emperatriz de Austria que, ya viuda, residió un tiempo en Lekeitio (Vizcaya).

Navegación para todos

En el diseño de transformación del barco, de pesquero a bergantín goleta, se ha tenido en cuenta su adaptación estructural para permitir la presencia de personas con discapacidad en silla de ruedas, cuidando que se permita su acceso a todos los

lugares donde los demás alumnos puedan estar, para ello cuenta con tres ascensores entre cubiertas.

También está previsto dotar a los equipos electrónicos de potenciadores de las señales visuales y de elementos sonoros que permitan la presencia de personas con discapacidades visuales o auditivas, e igualmente señalizaciones en sistema Braille.

El proyecto de construir un buque para fines formativos y sociales, que al tiempo realizase una difusión del ámbito marítimo y fomento de la afición al mar, es una idea de ingenieros navales que conocieron de primera mano el proyecto británico de la Jubilee Sailing Trust, que opera dos barcos con fines similares, los buques “Lord Nelson”, de 54 metros de eslora con bauprés, y el “Tenacius”, de 64 metros de eslora con bauprés. ■



Madrid · Barcelona · A Coruña · Ferrol · Granada · Toledo

Via Libre
Grupo Fundosa

Accesibilidad Universal y Diseño para Todos

**Productos y Servicios de Apoyo
para la Autonomía Personal**

Ortopedia técnica y deportiva
Acceso al ordenador
Adaptación de puestos de trabajo
Comunicación Aumentativa y Alternativa
Salas de Estimulación Sensorial
Fisioterapia
Mastectomía



Adaptación de Vehículos

**Adaptación física y sensorial
de entornos**



Para tu Calidad de Vida



Fundación ONCE
para la Cooperación e Inclusión Social
de Personas con Discapacidad

Via Libre / Don Ramón de la Cruz, 38, CP. 28001 / Tel. 91 121 30 00
www.vialibre.es / e-mail: vialibre.accesibilidad@fundaciononce.es



¡Viaje con nosotros a mil y un lugares... y disfrute!

Más de 25.000 personas han viajado con COCEMFE desde 1986, cuando se realizó el primer turno de vacaciones del Programa de Turismo y Termalismo de la entidad. Desde entonces, hace ya 25 años, hasta el momento, muchas cosas han cambiado, pero la idea original sigue intacta, facilitar a las personas con discapacidad el disfrute de su tiempo libre y de ocio con la máxima normalidad y calidad.

Texto: Sheila Martínez

Fotos: Josefina Talavera y Juan Manuel Fernández

Josefina Talavera es una de las decanas del programa, lleva más de 20 años viajando con COCEMFE, pero recuerda como si fuese ayer su primer viaje. “Fuimos a Málaga. Yo, prácticamente, no había salido de casa antes y fue una experiencia maravillosa, un descubrimiento, una experiencia muy bonita”.

Esa misma sensación fue la que sintió Juan Manuel Fernández. Este burgalés lleva algunos años menos viajando con COCEMFE pero sus sensaciones fueron las mismas, cuando realizó su primer viaje en el 2004. En este caso su destino era Tenerife. “Me enteré de este programa a través de FEDISFIBUR (entidad miembro de COCEMFE en Burgos) y desde que fui al primer viaje no he parado. Cuando voy soy feliz”.

En los turnos organizados en 1986 viajaron 500 personas a las playas de Levante y Andalucía, mientras que en este último año viajaron 2.200 personas y a los destinos de playas, que siguen siendo los más solicitados, se han sumado destinos europeos, islas, balnearios y turismo de interior.

“A mí me encanta el turismo de playa”, destaca Juan Manuel, “como soy de interior, me gustan las zonas costeras. Me gusta bañarme en el mar, nadar”. Entre sus viajes pendientes se encuentra “probar el turno de multiaventura en Asturias, ya que soy muy deportista y los propios monitores me han comentado que a mí me vendría de perlas, que lo disfrutaría mucho. También me gustaría mucho ir al extranjero. Hablo el italiano perfectamente y en alemán me defiendo así que también me gustaría ir a algún destino internacional”, explica.



Mejoras continuas

El aumento de destinos a lo largo de estos veinticinco años ha sido una consecuencia, entre otros factores, de la mejora de la accesibilidad en transportes, hoteles y lugares a visitar. Una cuestión clave para que las personas con discapacidad puedan disfrutar de sus vacaciones. Los destinos escogidos en el programa cuentan con todas las comodidades necesarias para los viajeros.

Poco a poco, se han ido olvidando aquellos albergues, campamentos y residencias para personas con discapacidad, para poder conseguir hoteles lo más normalizados posibles, que reúnan las características básicas de accesibilidad. Y en cuanto al transporte, se ha ido trabajando a lo largo de los años para que las facilidades para aquellas personas usuarias de sillas de ruedas sean las máximas posibles. Este trabajo junto a la concienciación de empresas a lo largo de este tiempo, han hecho posible que hoy día este colectivo pueda visitar lugares que hasta el momento estaban vetados por su falta de accesibilidad.

“No podría ir a muchos sitios de los que he ido si no hubiese sido por COCEMFE. El tener las comodidades de este programa desde la adaptación del transporte, la atención de los monitores que viajan con nosotros, los aparatos para poder meterte en el mar o en las piscinas... te lo pone muy fácil. Si no fuese por este tipo de programas lo tendríamos mucho más difícil. Yo no me podría enfrentar a ir a un hotel con un montón de escaleras, no podría subirlas”, destaca Josefina Talavera, que tiene una discapacidad del 77 por ciento, y utiliza silla de ruedas.

Amistades duraderas

Además de conocer nuevos destinos y poder disfrutar del ocio en las mismas condiciones que cualquier otra persona, las relaciones que se establecen entre los asistentes a los turnos de vacaciones y entre éstos y los monitores son otra de las características que más destacan los participantes.

“Somos de distintos lugares pero luego coincidimos, nos vemos, nos encontramos en el siguiente viaje, y la verdad es que se hacen amistades que perduran a través de los años. Yo tengo una amiga desde hace 10 años, que conocí en un turno de Balnearios, y desde entonces. Este año ya estamos planeando irnos a Alfaz de Pi, uno de los nuevos destinos de esta temporada”, explica Josefina.

Josefina Talavera
con varias amigas
en un Balneario



Juan Manuel
Fernández
y su mujer
en uno de
sus viajes
a Tenerife

Para Juan Manuel también es muy positivo estos encuentros entre gente de distintos lugares de España. “A raíz de viajar tengo relación con mucha gente a nivel nacional. Hablo con muchos a través de las redes sociales. El realizar estos viajes es una fórmula muy buena, porque quieras o no las personas con discapacidad somos un colectivo que necesitamos apoyos unos de otros. Hay gente que está muy mal y si en estos viajes encuentra a gente que también tiene discapacidad pero abierta, alegre, con fuerza, que lleva el problema bien, les da fuerza. La gente vive con ilusión”.

Los monitores, que “son de 10” según Juan Manuel, acompañan a los participantes durante todo el viaje, y les asisten en todas aquellas circunstancias que sean necesarias. Una labor muy importante, que es reconocida por todos ellos.

Desde hace 25 años COCEMFE lleva demostrado que es posible y necesario disfrutar del ocio y del tiempo libre con la máxima normalidad y en las mismas condiciones que lo hace el resto de ciudadanos y se ha trabajado duro para conseguirlo. En definitiva, como señalan Josefina y Juan Manuel, se ha contribuido a que las personas con discapacidad puedan disfrutar de unas vacaciones “felices”. ■

- ▶ En 1986 participaron 500 personas
- ▶ En 2010, 2200 y se realizaron 53 turnos de vacaciones
- ▶ El grado medio de discapacidad fue del 68%
- ▶ La edad media de los participantes fue 53 años
- ▶ Los primeros viajes internacionales se organizan en 2007
- ▶ El primer viaje de “Islas” fue Tenerife
- ▶ La primera compañía de autobuses adaptados con la que trabajó COCEMFE fue Autocares Roncero
- ▶ El destino preferido de los usuarios es la Costa

Cataluña, una región paralizada por la crisis

Alberga en su territorio al 12,5% de todas las personas con discapacidad del país. En total suman 442.000, de las cuales cerca de la mitad son personas con una gran discapacidad siendo su grado superior al 65%. Esta autonomía se caracteriza por tener un modelo de integración social cuestionado, una legislación con escaso desarrollo y una crisis económica que ha paralizado muchos proyectos.

Texto: Enrique Moreta
Fotos: COCEMFE

Actualmente en Cataluña hay una gran diversidad de servicios para la inserción laboral de las personas con discapacidad, tanto realizados por organismos públicos como privados sin ánimo de lucro.

Tanto los servicios dirigidos a la contratación en el mercado laboral protegido como en el mercado ordinario, debido al contexto de crisis actual, se han centrado en todo lo que conduce más directamente a la contratación, como son la prospección o la intermediación y las metodologías de Trabajo Con Apoyo. Es por ello, que las entidades ya realizan en su mayoría itinerarios integrales de inserción personalizados.

En cuanto a formación, Cataluña destaca por la dificultad de acceso a la formación reglada, la falta de información sobre el acceso y las facilidades para la formación continuada, la programación de cursos que requieren los Centros Especiales de Empleo (CEE) en detrimento de las necesidades de las empresas "ordinarias" y del mercado de trabajo. En este sentido, COCEMFE Catalunya considera necesario la programación de una mayor formación transversal basada en las tecnologías de la información y los idiomas.

Un modelo de integración en crisis

La nefasta coyuntura económica de Cataluña, y en general de todo el país, ha implicado más dificultades para competir en el mercado de trabajo, más pobreza y exclusión, un incremento de las necesidades para llevar una vida independiente y mayores dificultades para acceder a los servicios. Los mayores problemas en materia de empleo se registran en las zonas rurales menos pobladas. A modo de ejemplo, un estudio de la Federación Mestral COCEMFE Tarragona refleja que existe un amplio espectro de CEE y de empresas o entidades de inserción en las comarcas más pobladas, como es el caso de las del Tarragonés y Baix Camp, mientras que en las comarcas con menos población hay muchos menos o incluso ninguno, como ocurre en Terra Alta y Montsià.

COCEMFE Catalunya ha podido comprobar que el modelo de CEE está en crisis y considera que debe reinventarse puesto que se continúa incumpliendo la normativa. Su apuesta es una revisión a fondo del modelo, así como una mejor y mayor concienciación de las empresas y una





mayor información sobre los modos de compatibilidad entre pensiones de invalidez y salario.

Además, hay una gran coincidencia entre instituciones, empresas, cámaras de comercio y entidades sociales, de que el modelo surgido de la Ley de Integración Social conocida como “LISMI” no se ha llegado a desarrollar del todo, no se han evaluado los resultados a partir de los objetivos planteados y, es más, algunos señalan que dicho modelo está en crisis debido a la implementación de la Ley de Autonomía Personal y a la filosofía asistencialista que va ganando terreno. También porque aunque se conocen a nivel conceptual los nuevos paradigmas de promoción de la autonomía, vida independiente e igualdad de oportunidades, no se traducen en políticas activas efectivas.

Un problema añadido es que la financiación de todas las actuaciones que benefician a las personas con discapacidad proviene de multitud de fuentes: Gobierno central, Generalitat de Catalunya, Diputaciones provinciales, Consells Comarcals, ayuntamientos, Fondo Social Europeo y Obras Sociales de entidades financieras. Como cada una impone sus criterios prioritarios y normas específicas, COCEMFE Catalunya ha denunciado que la financiación actual, al ser fraccionada y temporal, obliga a las entidades a adaptar sus actuaciones a los requerimientos del financiador, lo cual dificulta proporcionar una atención integral a los usuarios, que es lo que realmente necesitan.

La crisis además ha provocado la paralización de golpe de las inversiones necesarias para nuevos equipamientos, tanto en fase de ejecución como en proyecto, así como la creación de plazas residenciales y de atención de día.

Recursos para discapacidad y legislación sin desarrollo adecuado

Aparte de prestaciones no contributivas para personas con una discapacidad a partir del 65%, subsidios de movilidad y derivados de la LISMI, o las ayudas económicas denominadas PUA, también se encuentran los servicios contemplados en la Cartera de Servicios que son universales y están garantizados; o por el contrario los que no

La Ley de Integración Social no ha llegado a desarrollarse

están garantizados y requieren superar una convocatoria de acceso y esperar largas listas de espera. Además, destaca la falta de servicios para movilidad y accesibilidad y dificultades en la organización de transporte adaptado, de competencia local, por existir dificultades de financiación.

Entre la legislación más destacable encontramos la Ley de Servicios Sociales de Cataluña de 2007, que se aplica mediante una cartera de servicios sociales que se debería revisar en cada ejercicio pero que no ha supuesto un incremento de las prestaciones. Otra norma importante, la Ley de Accesibilidad de 1991 y su correspondiente decreto de desarrollo que incorporó un código de accesibilidad, supuso un fundamento esencial de la igualdad de oportunidades, pero su problema es que se incumple reiteradamente, no ha tenido un desarrollo reglamentario adecuado y faltan por desarrollarse los regímenes sancionadores.

Otra normativa que está siendo importante en Cataluña es, como ocurre en el resto del país, el desarrollo de la Ley de Autonomía Personal dejando al margen o desplazados algunos programas dirigidos a personas con discapacidad. Por ello, COCEMFE Catalunya hace hincapié en que el futuro del colectivo en la región pasa por evitar el retroceso en los servicios asistenciales y por el trabajo en red y transversal que unifique esfuerzos y elimine duplicidades. Y también dos grandes tareas pendientes para la Administración: desburocratizar y flexibilizar servicios. ■



Mario García y Francisco Moza durante su encuentro en la sede de la AECID

Reunión con el director de la AECID

El presidente de la Confederación Española de Personas con Discapacidad Física y Orgánica (COCEMFE), Mario García, junto con la responsable del área de Cooperación para el Desarrollo de la entidad, Pilar Pacheco, mantuvieron un encuentro con el director de la Agencia Española de Cooperación Internacional para el Desarrollo (AECID), Francisco Moza Zapatero.

Durante el encuentro, se expuso a Moza la trayectoria de la Confederación en Cooperación para el Desarrollo.

“COCEMFE lleva trabajando en este área desde hace 15 años. En este tiempo se han desarrollado 25 proyectos que han beneficiado a 9.700 personas con discapacidad de diferentes países de América Latina, en colaboración con las entidades de personas con discapacidad física de esos países”, destacó Mario García.

En líneas generales, los proyectos con los que colabora COCEMFE tienen como objetivo el fortalecimiento institucional, la integración laboral, la participación ciudadana, así como la sensibilización sobre los derechos humanos de las personas con discapacidad.

Entre los logros más importantes en este tiempo destaca la creación de la Red Iberoamericana de Entidades de Personas con Discapacidad Física en 2001.



Los representantes de COCEMFE expusieron la trayectoria de la entidad en Cooperación

**COCEMFE
lleva
trabajando
15 años en
Cooperación
para el
Desarrollo**

Actualmente está formada por 30 organizaciones de 14 países de América Latina y España, y cuenta con cuatro oficinas técnicas en República Dominicana, El Salvador, Perú y Ecuador, a través de las cuales se canaliza el trabajo en cooperación para el desarrollo que COCEMFE realiza junto a la Red.

“Desde COCEMFE llevamos muchos años apostando por la cooperación para el desarrollo. Durante todo este tiempo hemos demostrado y dejado acreditada nuestra forma de trabajar, y tanto las personas con discapacidad y el movimiento asociativo, como las autoridades y organismos de aquellos países con los que trabajamos, así lo estiman”, afirmó García.



DESCANSO

6 días en un Balneario
cuidando de tu salud

3 PROGRAMAS
A ELEGIR
DE 5 NOCHES
(6 DÍAS)

Alojamiento + Régimen desayuno buffet

Precios por persona
y noche en H.D

verano caldaria

JULIO, AGOSTO Y SEPTIEMBRE

BALNEOTERAPIA + ACTIVIDADES para disfrutar de la Galicia interior

- Excursión en barco por los Cañones del Sil y visita a la Ribeira Sacra.
- Visitas a la villa medieval de Allariz con degustación de dulces típicos. Aula de Naturaleza de O Rexo, Bosque de Ibarrola, granja de ovejas y degustación queso de O Rexo.
- Ruta Paseo do Avia: Visita a e Ribadavia, capital del Ribeiro y degustación.
- Tratamiento Termal: (Consulta Médica) + Alvea + Bañera de Lavanda + Masaje Pacial al aceite de Semillas de Naranja + Ducha Circular: + Peeling de Sales y Menta + Chorro

ARNOIA
76,15 €

Consultar
programa y
precios para
LAIAS / LOBIOS

salud termal

JUNIO, JULIO, AGOSTO Y SEPTIEMBRE

UNA SEMANA DEDICADA A CUIDAR DE TI QUE TE AYUDARÁ A SENTIRTE MEJOR

- Acceso libre a las piscinas termales
- 2 ó 3 técnicas diarias entre las siguientes: Baños de Hidromasaje, Masajes Terapéuticos, Diatermia (parafangos, infrarrojos), Estiramientos Musculares en Piscina según prescripción.

ARNOIA
77,30 €

LAIAS / LOBIOS
79,30 €

Días azules

JULIO, AGOSTO Y SEPTIEMBRE

6 DÍAS DE RELAX EN UN BALNEARIO DESDE 32 € PER/NOCHE

- Disfrute de las Piscinas Termales

ARNOIA
32,00 €

LAIAS / LOBIOS
35,00 €

TAMBIÉN PROGRAMAS DE 3 Y 2 NOCHES EN VERANO CALDARIA Y DE 3 NOCHES EN DÍAS AZULES

Información: www.caldaria.es

Reservas: 902 492 400/01 • reservas@caldaria.es GALICIA - OURENSE

Tarifas con IVA incluido. Uso obligatorio de chanclas, gorro de baño y bañador para acceder al interior del Balneario. Se aplicará un programa termal por persona y estancia. No válido para menores de 18 años. Promoción válida durante el 2011, según fechas señaladas y disponibilidad del establecimiento. Oferta no acumulable a otro tipo de descuentos o promociones.

caldaria
Hotels y Balnearios

La templanza de la voz

el personaje

Una vez más en los Premios de COCEMFE contamos con la presencia del tenor Israel Lozano que nos deleitó con dos canciones. “María” de la película West Side History y el Brindis de la ópera “La Traviata” de Giuseppe Verdi

ISRAEL LOZANO

Texto: Lola Silva

Israel ha tenido un año lleno de trabajos, viajes y de éxitos, ha interpretado la Traviata con el maestro Gustavo Dudamel y la orquesta de Simon Bolivar en Venezuela, la Traviata en Boston y recibió un premio por parte de Albert Boadella y Gonzalo Millan del Pozo de “La Fundacion Internacional de proteccion y difusion del Arte” como ejemplo de joven artista y referencia para las nuevas generaciones en el mundo del arte.

Interpretó la nueva opera “Il Postino” del gran compositor y recientemente fallecido, Daniel Catan, en el papel de “Mario Ruoppolo” junto al tenor Placido Domingo, interpretando este al poeta chileno “Pablo Neruda” el pasado mes de diciembre en Viena, siendo el director de orquesta, el maestro Jesús López Cobos .

Ya en 2011 estrenó una nueva obra “lirico teatral” (Amadeu) sobre la vida del compositor Amadeo Vives, escrita por Albert Boadella y dirigida por el maestro Miguel Roa. ►

A la derecha, una de las actuaciones de Israel, junto a su maestro Plácido Domingo. Abajo, Lozano, Albert Boadella y Gonzalo Millan del Pozo, en la Fundación para la Protección del Arte



En 2011 ha estrenado una nueva obra "lirico teatral", Amadeu

► Más Traviatas en los EEUU y la interpretación en la ópera de "Lucia di Lammermoor" con la ABAO, en Bilbao.

Futuros compromisos, serán participar en unas producciones de "Traviata", "La Bohème", concierto en New York con el grupo "Suite Hispania" y la participación de nuevo en la ópera "Il Postino". ■

el personaje



www.cocemfe.es



Fundación ONCE



COCEMFE



2011 JUNIO
SEPTIEMBRE
OCTUBRE

Universidad **TÉCNICA**
de **COCEMFE**

Desde 2005 Repsol trabaja de forma activa en la integración de personas con capacidades diferentes, facilitando su incorporación en plantilla y la formación necesaria, así como la sensibilización del resto de los empleados.

Texto: Lola Silva

Pascual Olmos

Director Ejecutivo de Marketing Europa de Repsol

“La integración ayuda a mejorar el clima laboral”

Usted representa a una de las pocas empresas en España que contrata a personas con discapacidad, ¿por qué tomaron esta iniciativa?

La integración de personas con capacidades diferentes forma parte de nuestra cultura corporativa. Y nuestra experiencia nos ha demostrado que la diversidad es en sí misma enriquecedora y que la incorporación de personas con discapacidad genera un gran valor añadido.

En 2005 Repsol puso en marcha el Programa de Capacidades Diferentes, que nos permite reflejar valores con los que se identifica nuestra compañía.

¿Cuántas personas con discapacidad trabajan para Repsol?

Actualmente, en España contamos con unos 463 trabajadores con discapacidad, de los que 360 son empleados por contratación directa, lo que representa un porcentaje del 2'3% del total de la plantilla.

¿Están satisfechos con su trabajo?

Sí, estamos satisfechos y creemos que estamos trabajando de forma adecuada. Las personas con capacidades diferentes reflejan una actitud muy positiva y perseverante. Por ejemplo, las personas con discapacidad física son muy perseverantes y resistentes. Las que tienen problemas visuales tienen una mayor capacidad de atención y memoria. La discapacidad auditiva, origina mucha concentración y meticulosidad.

¿Algún caso en particular que le haya impresionado?

Sí, en especial la bondad y el “buen rollo” que generan las personas con “síndrome de down” o alguna discapacidad mental, la alegría que transmiten. Y también la “heroicidad” diaria de los que, en silla de ruedas, hacen un maratón cada mañana para llegar a su trabajo.

¿Qué tipo de trabajos realizan las personas con discapacidad?

Hay que adaptar el perfil del puesto con el perfil de la discapacidad, para generar la productividad adecuada en el trabajo ordinario. A partir de ahí, pueden realizar todo tipo de trabajos. Pueden ser trabajos de conserjería (para gente con síndrome de down, por ejemplo), o administrativos (con adaptación del puesto a la discapacidad física) o bien en tiendas en las EESS, etc.

¿Recomendaría a otros empresarios contratar a personas con discapacidad?

Sí, absolutamente. De hecho estamos ampliando esta política a nuestros proveedores y distribuidores. En el año 2009 publicamos el Libro Blanco de la Contratación de Personas con Capacidades Diferentes, que recogía nuestra experiencia hasta el momento, con el fin de ayudar a otras empresas a iniciar su propio camino de la integración.

El empresario, en un contexto de innovación social, debe hacer eficaz, algo que es justo. Se va a beneficiar la empresa, la persona y la sociedad.

¿Cree que en España queda mucho por hacer en este sentido?

Queda mucho por hacer, aunque en los últimos años hay una mejora de la concienciación. Tenemos alrededor de un 60% de desempleo en el ámbito de la discapacidad. Eso no sólo es injusto, sino que además es una pérdida de recursos para la sociedad.

¿Están concienciados los empresarios españoles?

Como he dicho antes, se ha mejorado en este aspecto, pero falta mucho camino por recorrer. Las administraciones públicas son las primeras que tendrían que dar pasos y habría que ver cuántas cumplen la normativa vigente.

¿La accesibilidad también forma parte de los objetivos de su empresa?

La integración laboral es un concepto global, que incluye también la accesibilidad y mentalizar positivamente a los empleados para facilitar también esa accesibilidad. En Repsol hemos avanzado mucho en esta materia, tanto en los edificios corporativos como en las más de 300 EESS accesibles que forman parte de nuestra red, y que serán 500 a finales de 2011.

¿Cómo ve el futuro de las personas con discapacidad en las empresas?

Positivo. Positivo a pesar de la crisis económica, que podría primar lo rentable en el corto plazo. Como he dicho, la empresa del futuro necesita más compromisos éticos. Y este es uno de ellos, y de los más relevantes. Para mí, uno de los más importantes es el efecto que produce en el resto de la plantilla, la que podríamos denominar “normal”. La integración ayuda a mejorar el clima laboral. ■



“Destaco la ‘heroicidad’ diaria de los que, en silla de ruedas, hacen un maratón cada mañana para llegar a su trabajo”

SOLUCIONES DE ACCESO

para crear un entorno

LIBRE DE BARRERAS

Besam, líder mundial en el suministro de **Soluciones de Acceso**, lleva más de 40 años dedicada a crear un entorno físico libre de barreras, facilitando así la actividad cotidiana de personas con movilidad reducida. Trabajamos para las personas con discapacidad y las instituciones que colaboran con ellas, fabricando productos orientados a la automatización de puertas para conseguir la máxima autonomía y seguridad de nuestros usuarios.

Puertas automáticas

Correderas, batientes, giratorias
rápidas y herméticas

Cortinas de aire

Cierres enrollables



U
n
i
v
e
r
s
o

Salmah

Es una joven cantante Sevillana, enamorada de la música desde su infancia. Su último trabajo "Ya es la hora" está arrasando. Ha creado Universo Salmah, una combinación de CD, película, video clips, comic, novela y videojuegos.

¿Cuéntanos un poco tu trayectoria? Llevo en el mundo de la música desde los 6 años, componiendo temas e interpretándolos por diferentes concursos infantiles.

Mas tarde empecé a trabajar en varias formaciones de orquestas. Recibí clases de canto, interpretación, danza, y decidí emprender mi carrera en solitario.

¿Qué se siente a recibir un premio al medio ambiente? Un orgullo muy grande, una sensación que no se puede explicar. Creo que he sido la primera cantante del mundo que le han dado un premio así.

¿Qué es Universo Salmah? Es un proyecto musical que comprende el disco "Ya es la hora" acompañado de una película, un video juego, novela, cómic y redes sociales. Invito a que lo conozcan en www.salmahstar.com.

¿Las personas con discapacidad también forman parte de ese mundo? Las hemos tenido muy presentes, tanto como usuarios como compañeros. El videojuego My Green City de Universo Salmah se ha diseñado especialmente para poder ser usado por personas con discapacidad y dos integrantes de nuestro equipo son personas con alguna dificultad.

¿Conoces a personas con discapacidad? Claro, tengo amigos y conocidos con discapacidad en diferentes grados.

¿Crees que las redes sociales han sido un factor importante en tu éxito? No sé decirte, hoy internet es un océano demasiado amplio y todo está ya muy saturado. Por supuesto algo ha aportado, pero no sabría decir en qué medida.

¿La música es universal? Si, la música y las canciones que interpreto son para todas las edades, para todas las razas y para todas las almas.

¿Hacia dónde quieres ir? Hacia adelante, siempre hacia adelante. No busco un éxito económico sino un logro humano.

Eres candidata a los Grammy Latinos, ¿Qué te parece? El hecho de ser candidata para mí es un privilegio, estoy muy contenta por ello.

¿Un sueño? Por supuesto es un sueño estar ahí y todo lo que estoy viviendo actualmente, gracias al cariño y el reconocimiento que estoy recibiendo de la gente. ■

Texto: Lola Silva



NUESTROS TRENES, ESPACIOS LIBRES DE BARRERAS.

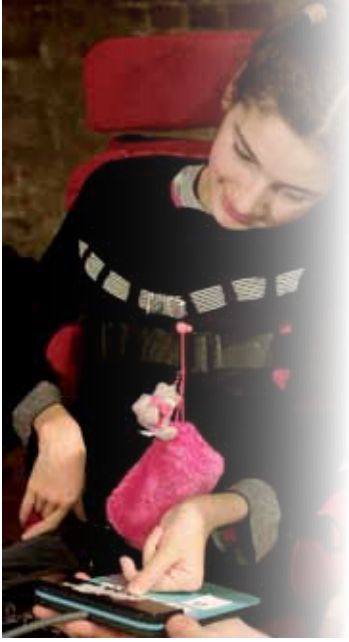
El nuevo Plan de Accesibilidad Universal Renfe es ya una realidad. Gracias a él viajar ahora con nosotros es más fácil que nunca. Además, este nuevo plan nos sitúa a la cabeza de Europa por ser el más moderno, avanzado y participativo.

renfe

www.renfe.com 902 320 320



ACCESIBILIDAD DISTANCIAL. ADECUAMOS PERSONAL.
www.renfe.es



La música al alcance de todos

TEXTO: Sheila Martínez
FOTOS: Drake Music

Charlotte White interpreta la suite número 1 para chelo de Johann Sebastian Bach con maestría. Este hecho no tendría ninguna particularidad si no fuese porque esta joven inglesa tiene una parálisis que le impide mover prácticamente todo su cuerpo, desde que sufriese un accidente a los 11 años. Sin embargo, gracias a la unión de su esfuerzo y la tecnología desarrollada por el centro londinense “Drake Music”, interpretar música no es ninguna barrera para ella.

En 2008, Charlotte apareció en Youtube interpretando esta pieza, el éxito del vídeo hizo que la BBC Radio 4 contase su historia en un reportaje. Su carrera como música le ha llevado también a recibir en 2008 la medalla de bronce de las artes del Trinity College de Londres.

Para tocar, no utiliza un instrumento, tiene un sensor de movimiento MIDI en la cabeza. Movéndola de lado a lado hace que suene cada nota de Cello. Esto requiere un control muy preciso de cada pequeño movimiento de la cabeza. Y cambia la configuración de las notas disponibles haciendo clic en un interruptor con el pulgar izquierdo.

“Para hacerse una idea más clara, es como si los movimientos de cabeza de Charlotte pulsasen las cuerdas de una guitarra, mientras que su pulgar izquierdo configurase los acordes de esa guitarra”, explica Carien Meijer, directora ejecutiva de “Drake Music”.

Meijer trabaja en el centro desde 2006 y fue ella junto a Charlotte quien diseñó todo el equipamiento necesario para que pudiese tocar. “Mi objetivo siempre ha sido ofre-

cerle un nivel adecuado del soporte físico. Por ejemplo, habría sido posible proporcionarle un sensor de movimiento adicional colocado al lado de su dedo pulgar derecho que se podría haber utilizado para controlar la velocidad, el volumen y el vibrato. Sin embargo, decidimos que en este caso, aprendiendo a tocar las notas era suficiente desafío”, explica.

Música para derribar barreras

Como Charlotte muchos niños y jóvenes con discapacidad han podido acercarse a la música y desarrollar sus habilidades intelectuales y sociales gracias a la labor que “Drake Music” lleva desarrollando desde hace más de 20 años en Inglaterra.

Fundada en 1988 por Adele Drake, cuenta con una sede nacio-

INABLE



Charlotte
recibió
en 2008
la medalla
de bronce de
las artes del
Trinity College
de Londres

reportaje

nal en Londres y bases regionales en Bristol y Manchester. Se trata de un centro pionero en el uso de la tecnología musical de asistencia para hacer accesible la música. “Ofrecemos a personas que nunca antes lo hubiesen imaginado acceso a la música y las artes, ofreciendo una amplia gama de actividades de alta calidad, y oportunidades de aprendizaje permanente”, destaca Meijer.

Niños y jóvenes de todas las edades, y con todo tipo de discapacidades forman parte de sus programas y un equipo de más de 40 profesionales entre músicos asociados, técnicos y artistas trabajan con ellos para desarrollar sus habilidades, en colaboración con escuelas, universidades, organizaciones de arte, autoridades locales, servicios de música, software y desarrolladores de hardware.

La filosofía de Drake Music es clara y la condensa Carien Meijer en una frase, “cualquier persona puede desarrollar su potencial creativo y musical dándole las oportunidades adecuadas”.

Tras estos cinco años de trabajo en el centro Meijer lo tiene claro: “he aprendido que la buena música se puede hacer de muchas maneras diferentes y que un verdadero sentido de placer y logro en la producción de música, es vital”.

“Drake Music” no cesa en su empeño por conseguir que todas las personas tengan la misma oportunidad de desarrollar su talento musical y por ello siempre están dispuestos a compartir experiencias y conocimientos con los demás. Gracias a su labor Charlotte y otros muchos jóvenes pueden continuar dándole salida a su potencial. ■

Cualquier
persona puede
desarrollar
su potencial
creativo
y musical
dándole las
oportunidades
adecuadas

HOTEL RURAL SUITE

Hay lugares accesibles y otros en los que te sientes libre

Texto: Lola Silva

Paco Irizar se planteó crear alojamiento de turismo rural con unas instalaciones y servicios de calidad. La calidad iba a ser la base principal del proyecto. Y es a partir de la idea de la calidad cuando surge el tema de la movilidad reducida. “Pensamos que cada uno de nosotros estamos expuestos en un momento de nuestra vida por motivos de enfermedad o accidente, temporal o permanente, a encontrarnos con la necesidad de tener que buscar un alojamiento por motivos de trabajo o de descanso vacacional adaptado, en el que no necesitemos ninguna o la mínima ayuda para poder desenvolvernos como lo hacemos en nuestra propia casa dependiendo de la situación de cada uno. Ya que nuestro proyecto no parte de la idea de hacer un hotel accesible, sino de hacer un hotel para todos. Para nosotros es una cuestión de respeto” afirma Irizar, Gerente de Ruralsuite

Ruralsuite es una realidad 100% accesible no sólo en las suites sino también en los exteriores.



El hotel cuenta con actividades para todos

Navarra Inclusiva

Desde Rural Suite pueden ofrecer alojamiento totalmente adaptado y con capacidad para grupos, actividades y visitas para conocer y vivir Navarra desde la experiencia, que es lo que cada vez más buscamos todos a los que nos gusta viajar.

Es un concepto que quiere definir el último peldaño en los niveles de accesibilidad. Según Paco Irizar “El reto de Navarra Inclusiva ha sido mostrar que ya existen lugares en el patrimonio histórico, cultural y natural, restaurantes, hoteles, actividades de ocio y aventura que son inclusivos porque permiten un acceso igual para

todos. Navarra inclusiva pretende mostrar y además animar a otros a formar parte de esta forma de hacer, mostrando que a veces con muy poco esfuerzo se consiguen grandes resultados”.

Actividades

Realizan actividades turísticas, visitas y rutas adaptadas. Ofertan rutas en 4x4 guiadas por el desierto de Las Bardenas Reales y descenso en canoa por el río Ebro. Visitas al patrimonio histórico cultural de Pamplona o Tudela. Visitas guiadas por el patrimonio natural de Navarra: bosque de Leurza, Foz de Lumbier. Catas

de vinos y aceites. En Pamplona se puede correr un encierro virtual en 3D. Y por supuesto un recorrido por la gastronomía Navarra.

Reacción de sus clientes

“Algunas personas con discapacidad nos confiesan que acudían con cierto escepticismo ya que se encuentran que muchos hoteles supuestamente accesibles, no lo son. Les sorprende también la estética”, declara Irizar

“Desde que se gestó esta idea hemos encontrado gente en el camino que nos ha dejado huella. Mi última mención la quiero hacer a Miguel Nonay, fundador de www.asaltodema.com y Viajeros sin Límites que se alojó recientemente con nosotros por esa actitud positiva, respetuosa y constructiva que tiene ante todos.”

“Creo que lo más impresionante de muchas personas con una discapacidad es seguir teniendo una actitud de superación desde el silencio y el anonimato. Detrás de muchos de ellos hay una historia impresionante que sólo algunas veces sale del anonimato”. ■

GRUPO AMIAB,
con ámbito de Actuación Nacional,
aporta su experiencia y profesionalidad
en el campo de la Gestión de Servicios.

Tlf: 902 191 093
presupuesto sin compromiso
www.amiab.com

Cuenta con nosotros por un Fin Social.



Polígono Industrial Romica
Avenida A nº57 - 02007
ALBACETE - Apdo. 5116
Tlf.: 902 191 093
Fax: 967 191 117
www.amiab.com



Servicios Globales en Comunicación Integral

Servicio de Limpiezas Integrales

Gestión Integral de Grandes Colectividades

Higiene Industrial / Control de Plagas

Prevención de Legionella / Limpieza de Conductos Aire Acondicionado / Laboratorio

Pintura y Decoración

Manufacturados y Manipulados Industriales

Restauración

Kioscos de Prensa

Estaciones de Servicio



BLOKART

Texto: Sheila Martínez

Orígenes del Fenómeno

El blokart fue creado en el año 1999 por el ingeniero e inventor neozelandés Paul Becket, aunque el carrovelismo como deporte moderno data de finales del siglo XIX, y era utilizado en Europa como entretenimiento y transporte por los holandeses, sobre el siglo XVII. Hay constancia también de carros empujados por el viento en la época de los faraones y de las dinastías chinas del siglo V a.c

El grial de la inclusión social

Blokart. Posiblemente esta palabra no le diga nada, pero detrás de este nombre tan peculiar se esconde un deporte, todavía desconocido para muchos, pero que cada día cuenta con más adeptos en España. En términos comunes se trataría de la práctica de la vela pero en tierra, a través de un carro propulsado por el viento.

Un deporte que permite experimentar la libertad de rodar con el viento, en comunión con naturaleza y paisajes y la emoción de liberar adrenalina con la velocidad, pero que además tiene como característica principal que cualquier persona, tenga la discapacidad que tenga, puede practicarlo sin necesidad de adaptaciones.

Es, como lo define Santi Oliver, “el grial de la inclusión social”. Este mallorquín de 44 años, padece hepatitis C desde 1992, una enfermedad que “me había convertido en un enfermo crónico, recluido en mi casa, ya que no podía practicar ningún deporte”.

Sin embargo, en 2007, gracias a un amigo conoció al primer piloto español en competición internacional de Blokart, Xavier Estarellas. Desde ese momento todo cambió. Comenzó a practicar este deporte hasta convertirse en campeón del mundo de esta disciplina.

“Este deporte me ha permitido practicar una actividad dinámica junto a mi familia, realizar travesías como la de Mongolia y volver al mundo de la competición al más alto nivel en un ambiente no elitista, junto a otros muchos pilotos desde los 11 a 75 años”, explica Oliver.



Sencillo para todos

El nombre, está formado por los vocablos anglosajones “blo” (abreviatura de blow=soplar) y “kart” (carrito). Y estos son los únicos elementos necesarios para disfrutar de la actividad: el carro y la vela.

En el plano de la competición sólo se distingue al piloto por su peso sin importar la edad, género o condición física. En el circuito internacional de competición son habituales pilotos con amputaciones, lesiones medulares, parálisis cerebral o distrofias musculares.

“Lo cierto es que con 10 minutos de explicación puede comenzar a rodar con seguridad cualquier persona. Hasta donde quieras llegar, ya es cuestión de la dedicación”, según Santi Oliver.

Para los casos en los que la persona no tiene movilidad alguna se monta el “Shadow” (tándem) y así puede disfrutar con el resto del grupo de la misma sensación de la carrera que produce la perspectiva de ir tumbado sobre un blokart. Cuando el deportista tiene lesiones medulares altas o parálisis cerebrales se puede poner un freno en el manillar para facilitar las maniobras.

En cuanto al precio o lugares donde se puede practicar, Oliver destaca que “por el precio de una bicicleta de montaña de gama media se puede tener todo el equipamiento necesario para competir y para practicarlo se necesitan superficies compactas y niveladas con una entrada mínima de viento, pero tampoco hace falta que sean lugares muy amplios, se puede practicar en espacios reducidos similares a los circuitos de ‘karting’”.

Implantación en España

La historia de este deporte en España es reciente. En 2007 se creaba la Asociación Balear de Blokart, y en 2008 ya eran referentes en las competiciones, con dos campeones del mundo y de Europa.

Actualmente, la Asociación Española de Blokart (AEB) se ha consolidado gracias al trabajo de todos los pilotos nacionales que ya han conformado asociaciones en Andalucía, Aragón, Baleares, Extremadura, Madrid, Murcia, Palencia, Valencia... y a los clubs de kite-buggy y/o cometas que han escogido el blokart como una de las opciones carrovelísticas para sus miembros, como el BKT de Barcelona, Madwind y C4Kite de Madrid, o Haizaldi de Pamplona, entre otros.

Según Oliver, miembro también de AEB, “pertenecer a una comunidad sin diferencias en la práctica de su actividad beneficia no solo a la persona con movilidad reducida, sino al conjunto de nuestra creciente comunidad, pues el contacto permanente con todos nuestros compañeros en los distintos aspectos de las actividades que desarrollamos como asociación, nos permite conocer más sobre las diferentes lesiones o enfermedades, mejorando nuestro conocimiento y sensibilidad sobre las mismas”.

Por ello anima a todo el mundo a formar parte de esta comunidad. “La satisfacción física, mental y anímica que conseguirán rodando en un blokart solo es comparable a la que se consigue en deportes que necesitan de una gran preparación física y técnica y que además comportan cierto riesgo”. ■





E-BOOK Adaptado

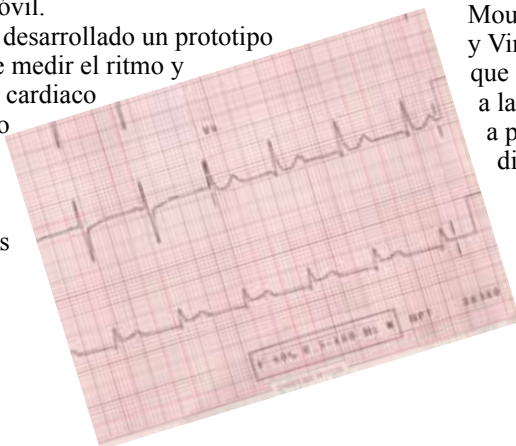
BJ Adaptaciones ha adaptado para personas con discapacidad uno de los modelos de e-Book existentes en el mercado. La adaptación consiste en la adición de un conmutador con tres botones que permiten la navegación a través de los diferentes menús y el acceso a prácticamente todas las opciones. Este práctico lector portátil de tan sólo 180 gr. de peso (batería incluida) y medidas 190 x 118 x 9,5 mm, tiene una pantalla de 6" y 4 GB de memoria; soporta múltiples formatos de texto e imagen y ofrece una capacidad de 14.600 páginas de lectura.

Electrocardiogramas en el coche

Steffen Leonhardt, profesor de la Universidad de Aquisgrán (Alemania), llevaba tiempo reflexionando sobre el número de accidentes que se evitarían si pudieran detectarse a tiempo problemas como los infartos. Un día, mientras conducía, pensó en lo útil que sería poder realizar electrocardiogramas durante la marcha. Y, al llegar a casa, comenzó a desmontar el asiento de su propio coche.

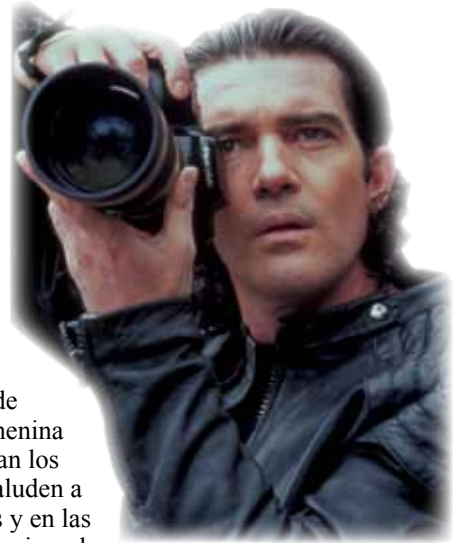
Su equipo trabaja hoy junto a la empresa automovilística Ford en el desarrollo de un sistema que permita vigilar el estado del corazón de los ocupantes de un vehículo y que, en caso de problemas, alerte al conductor o incluso a los servicios de emergencia de lo que está sucediendo en el interior del automóvil.

De momento, han desarrollado un prototipo que ya es capaz de medir el ritmo y el funcionamiento cardíaco a través del asiento del coche; es decir, sin necesidad de colocar electrodos pegados a la piel, como es habitual.



Subasta benéfica de Antonio Banderas

El actor Antonio Banderas subastó en Río de Janeiro seis fotografías de su colección "Secretos sobre negro" con el fin de recaudar fondos para una ONG que apoya a personas con discapacidad. La colección rinde homenaje al arte de la tauromaquia desde una perspectiva femenina en la que predominan los semidesnudos que aluden a la fiesta de los toros y en las que no faltan referencias a la cultura española y andaluza, de donde es oriundo Banderas. En esta ocasión, la recaudación obtenida se destinará a la ONG RioInclui, una organización civil presidida por Cristina Paes, esposa del alcalde, y dedicada a apoyar a personas con discapacidades en situación de vulnerabilidad.



Indra premiada



Indra ha sido premiada por la Fundación para las Américas, afiliada a la Organización de Estados Americanos, por sus soluciones de ratón y teclado virtuales y gratuitos para personas con discapacidad motriz. La multinacional especializada en Tecnologías de la Información ha recibido el premio al Mejor Ciudadano Empresarial 2010 en la categoría de Comunidades Vulnerables, por sus tecnologías Head-Mouse y VirtualKeyboard, que facilitan el acceso a las nuevas tecnologías a personas con discapacidad.

Más de mil millones

Según un informe conjunto de la Organización Mundial de la Salud (OMS) y el Banco Mundial (BM), más de mil millones de personas en el mundo tienen alguna discapacidad. El informe, que es el primero en publicarse a nivel mundial en 40 años, destaca que muy pocos países cuentan con mecanismos adecuados para responder a las necesidades de las personas con discapacidad. El número de personas con discapacidad, además, va en aumento en el mundo, lo que se debe al envejecimiento de las poblaciones y al aumento de los problemas de salud crónicos asociados a una discapacidad, como es el caso de la diabetes, las enfermedades cardiovasculares o las mentales.



**Tenemos las soluciones
a tus necesidades**



Solución lateral

Elevación de techo

Solución trasera

Rampas manuales

Solución de asiento

Plataformas elevadoras

Solución para carga

Particulares, taxis, empresas



Rehatrans

Vehicles for everyone

Ctra. de Toledo Km 14,400 28905 Getafe (Madrid)

902 934 292

www.rehatrans.com info@rehatrans.com

Ley de Economía Social

El objetivo básico de la Ley 5/2011, de 29 de marzo, de Economía Social es configurar un marco jurídico que, sin sustituir la normativa vigente de cada una de las entidades que conforma el sector denominado de la Economía Social, suponga el reconocimiento y mejor visibilidad de ésta, otorgándole una mayor seguridad jurídica por medio de las actuaciones de definición de la economía social, estableciendo los principios que deben contemplar las distintas entidades que la forman.

Partiendo de estos principios se recoge el conjunto de las diversas entidades y empresas que contempla la economía social. Asimismo, se reconoce como tarea de interés general, la promoción, estímulo y desarrollo de las entidades de la economía social y de sus organizaciones representativas. Además, se refuerza la importancia de la interlocución de los poderes públicos con las organizaciones que representan a las distintas entidades que componen esta economía social, propias por su figura jurídica y actividad, mediante la creación de un Consejo para el Fomento de la Economía Social, órgano asesor y consultivo para las actividades relacionadas con la economía social, integrado, a través del Ministerio de Trabajo e Inmigración, en la Administración General del Estado, sin participar en la estructura jerárquica de ésta. Actuará como un órgano de colaboración, coordinación e interlocución de la economía social y la Administración General del Estado.

El Citado Consejo estará compuesto por representantes de la Administración General del Estado, de las Administraciones autonómicas, de la asociación de entidades locales más representativa, de las confederaciones intersectoriales representativas de ámbito estatal, así como de las entidades sectoriales mayoritarias de la economía social, que no estén representadas por las citadas confederaciones intersectoriales, de las organizaciones sindicales más representativas y por cinco personas de reconocido prestigio en el ámbito de la economía social designadas por el Ministerio de Trabajo e Inmigración.

La Presidencia del Consejo para el Fomento de la Economía Social corresponderá a la persona titular de la Secretaría de Estado de Empleo. El funcionamiento y composición del Consejo se prevé que será objeto de desarrollo reglamentario posterior.

La Ley consta de nueve artículos, siete disposiciones adicionales, dos disposiciones transitorias y cuatro disposiciones finales. ■

Recoge
el conjunto
de las diversas
entidades
y empresas
que contempla
la economía
social





MAR Y SOL
SPA & SPORT HOTEL 

Tenerife
Sur

*Vacaciones relajadas y
agradables para personas
con y sin discapacidad en un
entorno seguro y acogedor*



Les ofrecemos:

- Un hotel completamente accesible para sillas de ruedas
- Dos piscinas grandes con grúa, una de ellas climatizada durante todo el año (32°C)
- Centro de terapias moderno con una gran variedad de terapias tradicionales y alternativas
- Servicio de urgencias permanente, atendido por enfermeros diplomados
- Traslados y excursiones en vehículos adaptados
- Actividades de ocio para personas con y sin discapacidad
- Golf y buceo para todos, polideportivo accesible de 530 m²
- Alquiler de ayudas técnicas (camas eléctricas, grúas, colchones de aire, sillas de ruedas eléctricas, etc.)
- Servicio de traslado a la playa en autobuses adaptados una vez al día, 5 días en semana



KURHOTEL MAR Y SOL S.L.
Avda. Amsterdam 8
38650 Los Cristianos
Tenerife
Tel: 0034 - 922 750 540
Fax: 0034 - 922 795 473
e-mail: info@marysol.org
web: www.marysol.org





Vida sin límites

“Una vida sin límites” es el título de la autobiografía de Nick Vujicic, director de la organización sin ánimo de lucro para personas con discapacidad Life Without Limits. Vujicic es un predicador cristiano que carece de tres de sus extremidades por una agenesia (solo tiene un pequeño pie con dos dedos) y que se ha hecho popular en todo el mundo por sus videos en YouTube, donde se le ve andando, nadando o tocando la batería en una conferencia. Vujicic narra en el libro, la vida de dificultades y superación que ha llevado en sus casi tres décadas de existencia, desde que nació en 1982 en Melbourne (Australia). (Editorial Aguilar, 2011).



Decálogo para un uso apropiado de la imagen social de las personas con discapacidad

La Comisión de Imagen Social de la Discapacidad y Medios de Comunicación del CERMI Estatal edita la segunda edición de un Decálogo para que se haga un uso apropiado de la imagen social de las personas con discapacidad, destinado, principalmente, a los medios de comunicación. (CERMI, 2011)



Lágrimas por ti. Vivir la discapacidad en familia

El periodista ciego Mariano Fresnillo ha escrito el libro “Lágrimas por ti. Vivir la discapacidad en familia”, publicado por la Editorial San Pablo, dentro de la colección “Psicología y Educación”. El libro es la recopilación de historias de superación, esfuerzo y solidaridad, con testimonios de once experiencias de vida impactantes sobre distintas discapacidades y la superación de las mismas, planteado desde el punto de vista de las familias como gran sustento y apoyo para conseguir asimilar las distintas problemáticas. (Editorial San Pablo, 2011).

BOLETÍN DE SUSCRIPCIÓN

Deseo recibir en mi domicilio su Revista. Indicar:

- Suscripción gratuita para particulares (presentando Certificado de Minusvalía)
- Nueva suscripción 20 euros al año (IVA incluido)
- Cambio de domicilio

Nombre y apellidos:.....
 D.N.I./NIF:.....
 Dirección:.....
 C.P:..... Población:.....
 Provincia:.....
 Teléfono:.....



De acuerdo con lo establecido en la Ley Orgánica 15/1999 de Protección de Datos de Carácter Personal, le informamos que los datos personales que Ud. nos facilite a través de esta solicitud, serán tratados automáticamente en ficheros de COCEMFE, con la finalidad del envío de la revista. El titular de los datos se compromete a comunicar por escrito a la Compañía cualquier modificación que se produzca en los datos aportados. Ud. podrá en cualquier momento ejercer el derecho de acceso, rectificación, cancelación y oposición en los términos establecidos en la Ley Orgánica 15/1999. El responsable del fichero es COCEMFE, con domicilio en la calle Luis Cabrera, 63 - 28002 Madrid

Remitir a: Redacción y Administración. Servicios Centrales de COCEMFE
 C/ Luis Cabrera, 63 - 28002 MADRID Telf. 917 443 600

Confederaciones Autonómicas

CONFEDERACIÓN ANDALUZA DE PERSONAS CON DISCAPACIDAD FÍSICA Y ORGÁNICA (CANF-COCEMFE Andalucía)

C/ Alfarería, 126, A - 41010 SEVILLA
Teléfono 954 33 60 66 Fax 954 33 02 10
central@canfandalucia.org <http://www.canfcocemfe.org>

COCEMFE ARAGÓN

C/ Concepción Saiz de Otero, 10 - 50018 ZARAGOZA
Teléfono 976 799 982 Fax 976 799 984 cocemfearagon@gmail.com

COCEMFE ASTURIAS

C/ Doctor Avelino González, 5 Bajo - 33211 Gijón - ASTURIAS
Teléfono 985 39 68 55 Fax 985 99 07 56
federacion@cocemfeasturias.es <http://www.cocemfeasturias.es>

COORDINADORA FEDERACIÓN BALEAR DE PERSONES AMB DISCAPACITAT

Carrer de Vinyassa, 12 C Bajo - 07005 PALMA DE MALLORCA
Teléfono 971 77 12 29/971 49 87 77 Fax 971 46 02 76
coordinador@coordinadora.es <http://www.mallorcaweb.net/coordinadora>

COCEMFE CANARIAS

Edificio de Usos Múltiples del Valle de Jinamar; Local 17
(Antiguas Gerencias) C/ Lomos de las Brujas, 1
35220 Valle de Jinamar - Telde - GRAN CANARIA
Teléfono 928 71 74 70 Fax 928 71 74 70
cocemfecanarias@terra.es <http://www.cocemfelaspalmas.org>

COCEMFE CANTABRIA

Av. Cardenal Herrera Oria, 63 interior - 39011 SANTANDER
Teléfono 942 32 38 56 Fax 942 32 36 09
cocemfe@cocemfecantabria.org <http://www.cocemfecantabria.org>

COCEMFE CASTILLA-LA MANCHA

Paseo de Merchán, 2 - 45003 TOLEDO
Teléfono 925 28 52 75 Fax 925 21 08 05
cocemfeclm@cocemfeclm.org <http://www.cocemfeclm.org>

FEDERACIÓN DE ASOC. DE PERSONAS CON DISCAPACIDAD

COCEMFE CASTILLA LEÓN

C/ Plaza San Pablo, 6 - 34005 PALENCIA
Teléfono 979 744 614 Fax 979 745 840 federacionminu@gmail.com

COCEMFE CATALUÑA

C/ Vie Laietana, 57, 1º - 08003 BARCELONA
Teléfono 933 011 565 - catalunya@cocemfe.es

COCEMFE EXTREMADURA

Avda. Pierre de Coubertain, 5 - 10005 CÁCERES
Teléfono 927 239 028 Fax 927 418 259
cocemfeextremadura@yahoo.es

CONFEDERACIÓN GALEGA DE PERSOAS CON DISCAPACIDADE

Rua Modesto Brocos, 7- 3 Bajo
15704 Santiago de Compostela - A CORUÑA
Teléfono 981 57 46 98 Fax 981 57 46 70
correo@cogami.es <http://www.cogami.es>

COCEMFE LA RIOJA

C/ Boterías, 7 y 9 - 26001 LOGROÑO
Teléfono 941 20 43 69 Fax 941 20 43 70 info@lariojasinbarreras.org

FEDERACIÓN DE ASOC. DE PERSONAS CON DISCAPACIDAD FÍSICA Y ORGÁNICA DE LA COMUNIDAD DE MADRID (FAMMA COCEMFE Madrid)

C/ Galileo, 69 Bajo Derecha - 28015 MADRID
Teléfono 915 93 35 50 Fax 915 93 92 43
secretaria@famma.org <http://www.famma.org>

FAMDIF COCEMFE MURCIA

C/ Mariano Montesinos, 14 Bajo - 30005 MURCIA
Teléfono 968 29 28 26 Fax 968 29 28 16
famdif@famdif.org <http://www.famdif.org>

COCEMFE NAVARRA

C/ Marcelo Celayeta, 75 - nave 2, 1ª Planta, oficina 50
31014 Pamplona - NAVARRA
Teléfono 948 38 38 84 Fax 948 383 884 federacion@cocemfenavarra.es

COCEMFE COMUNIDAD VALENCIANA

C/ Poeta Navarro Cabanes, 12 Bajo - 46018 VALENCIA
Teléfono 963 83 25 34 Fax 963 83 25 34
cocemfe.cv@ono.com <http://www.cocemfev.org>

Entidades Estatales de Cocemfe

(ACCU-España) CONFEDERACIÓN DE ASOCIACIONES DE ENFERMOS DE CROHN Y COLITIS ULCEROSA

C/ Hileras, 4 - 4º, despachos 6 y 7 - 28013 MADRID
Teléfono 915 42 63 26 / 915 47 55 05 Fax 915 42 63 26
accuesp@accuesp.com <http://www.accuesp.com>

(ADAMPI) ASOCIACIÓN DE AMPUTADOS IBÉRICA GLOBAL

C/ Marqués de Riscal, 2-1º Esc.Int - 28010 MADRID
Teléfono 902 19 44 01 Fax 913 08 40 87
asociacion@adampi.org <http://www.adampi.org>

(ADELA) ASOCIACIÓN ESPAÑOLA DE ESCLEROSIS LATERAL AMIOTRÓFICA

C/ Emilia, 51 - 28029 MADRID
Teléfono 913 11 35 30 / 902 142 142 Fax 914 59 39 26
adela@adelaweb.com <http://www.adelaweb.com>

(AEDEM-COCEMFE) ASOCIACIÓN ESPAÑOLA DE ESCLEROSIS MÚLTIPLE

C/ Sangenjo, 36 - 28034 MADRID
Teléfono 914 48 12 61 Fax 914 48 12 61
aedem@aedem.org <http://www.aedem.org>

(AHUCE) ASOCIACIÓN NACIONAL DE HUESOS DE CRISTAL ESPAÑA O.I.

C/ San Ildefonso, 8 - 28012 MADRID
Teléfono 914 67 82 66 Fax 915 28 32 58
ahuce@ahuce.org <http://www.ahuce.org>

(ALCER) FEDERACIÓN NACIONAL ALCER

C/ Don Ramón de la Cruz, 88 -Ofic. 2 y 3 - 28006 MADRID
Teléfono 915 61 08 37 Fax 915 64 34 99
federacion@alcer.org <http://www.alcer.org>

(ALDE) ASOCIACIÓN DE LUCHA CONTRA LA DISTONIA EN ESPAÑA

C/ Camino Vinateros, 97 - 28030 MADRID
Teléfono 914 37 92 20 Fax 914 37 92 20
alde@distonia.org <http://www.distonia.org>

(AMES) ASOCIACIÓN MIASTENIA DE ESPAÑA

C/ Hornos, 45, Casa 11 - 41100 Coria del Río - SEVILLA
Teléfono 954 77 13 35
ames@miasteniagravis.es <http://www.miasteniagravis.es>

(ASEM) FEDERACIÓN ESPAÑOLA DE ENFERMEDADES NEUROMUSCULARES (FEDERACIÓN ASEM)

C/ Jordi de Sant Jordi, 26-28, Bajos - 08027 BARCELONA
Teléfono 934 51 65 44 Fax 934 08 36 95
asem15@suport.org <http://www.asem-esp.org>

ATAM

C/ Orotava, 4 - 28660 Boadilla del Monte - MADRID
Teléfono 917 09 80 00 Fax 917 09 80 21 info@atam.es www.atam.es

AUXILIA

C/ Germán Pérez Carrasco, 65 - 28027 MADRID
Teléfono 91 407 33 01 Fax 91 408 93 16
satauxilia@terra.es <http://www.auxilia.es>

(CEAFA) CONFEDERACIÓN ESPAÑOLA DE FAMILIARES DE ENFERMOS DE ALZHEIMER Y OTRAS DEMENCIAS

C/ Pedro Alcatarena, 13 Bajo - 31014 Pamplona - NAVARRA
Teléfono 948 174 517 / 902 174 517 Fax 948 265 739
ceafa@ceafa.es <http://www.ceafa.org>

(CONARTRITIS) COORDINADORA NACIONAL DE ARTRITIS

C/ Cea Bermúdez, 14 B, 2º A - 28003 MADRID
Teléfono 902 013 497 Fax 915 358 807
conartritis@conartritis.org <http://www.conartritis.org>

CONFEDERACIÓN ESTATAL DE MUJERES CON DISCAPACIDAD

C/ Luis Cabrera, 63 - 28002 - MADRID
Teléfono 917 44 36 00 Fax 914 13 19 96
cocemfe@cocemfe.es <http://www.cocemfe.es>

COORDINADORA NACIONAL DE ASOCIACIONES DE FIBROMIALGIA Y FATIGA CRÓNICA

Avda de los Toreros, 26 - 3º E - 28028 MADRID
Teléfono 616 617 668
confederacionfmfc@confederacionfmfc.org

(FEBHI) FEDERACIÓN ESPAÑOLA DE ASOCIACIONES DE ESPINA BÍFIDA E HIDROCEFALIA

C/ Pechuán, 14, Local 6 - 28002 MADRID
Teléfono 914 15 20 13 Fax 915 19 39 01
administracion@febhi.org <http://www.febhi.org>

(FEDAES) FEDERACIÓN DE ATAXIAS DE ESPAÑA

C/ San Martín, 17- 47003 VALLADOLID
Teléfono 983 278 029
sede.gijon@fedaes.org <http://www.fedaes.org>

FEDERACIÓN ESPAÑOLA DE FIBROSIS QUÍSTICA

C/ Duque de Gaeta, 56 - 5ª pta. 14 - 46022 VALENCIA
Teléfono 963 31 82 00 Fax 963 318 208
tfederacion@fibrosis.org <http://www.fibrosis.org>

(FEDHEMO) FEDERACIÓN ESPAÑOLA DE HEMOFILIA

C/ Sinesio Delgado, 4 Pabellón 16 - 28029 MADRID
Teléfono 913 14 65 08 Fax 913 14 59 65
fedhemo@hemofilia.com <http://www.hemofilia.com>

(FELUPUS) FEDERACIÓN ESPAÑOLA DE LUPUS

C/ Lagunilla, 25, local 3 y 4 - 29012 MÁLAGA
Teléfono 952 25 08 26 Fax 952 25 08 26
info@felupus.org/felupus@felupus.org <http://www.felupus.org>

(FEP) FEDERACIÓN ESPAÑOLA DE PARKINSON

Paseo Reina Cristina, 8, 3º B - 28014 MADRID
Teléfono 902 11 39 42/914 34 53 71 Fax 914 34 53 71
direccion@fedeparkinson.org <http://www.fedeparkinson.org>

(FEPNC) FEDERACIÓN ESPAÑOLA DE PADRES DE NIÑOS CON CÁNCER

Avda. Menéndez Pelayo, 41 - 3º Dcha. - 28009 MADRID
Teléfono 915 57 26 26 Fax 915 57 26 26
federacion@cancerinfantil.org <http://www.cancerinfantil.org>

(FNETH) FEDERACIÓN NACIONAL DE ENFERMOS Y TRASPLANTADOS HEPÁTICOS

C/ Miguel Servet, 124 - 5º D - 50013 ZARAGOZA
Teléfono 976 007 044 fneth@fneth.org <http://www.fneth.org>

(FRATER) FRATERNIDAD CRISTIANA DE PERSONAS CON DISCAPACIDAD

C/ Pedro Cerón, 17 - 35001 LAS PALMAS DE GRAN CANARIA
Teléfono 928 33 54 40 Fax 928 31 30 82
correo@fratersp.org <http://www.fratersp.org>

ANDALUCÍA

FEDERACIÓN DE ASOCIACIONES DE DISCAPACITADOS FÍSICOS Y/O ORGÁNICOS DE MÁLAGA (FAMF-COCEMFE Málaga)
C/ Góngora, 28, Bajo - 29002 MÁLAGA
Teléfono 952 35 51 52 / 17 42 Fax 952 35 17 42
famfmálaga@famfmálaga.org http://www.famfmálaga.org

FAMS-COCEMFE SEVILLA
Polígono Hytasa. C/ Lino, 14 - 41006 SEVILLA
Teléfono 954 93 27 93 Fax 954 64 84 24
fams@cocemfesevilla.es

FEDERACIÓN GADITANA DE PERSONAS CON DISCAPACIDAD FÍSICA (FEGADI)
C/ Aurora, 44 - 11300 La Línea de la Concepción - CÁDIZ
Teléfono 956 17 14 23 Fax 956 76 07 32
fegadilinea@fegadi.org http://www.fegadi.org

FEDERACIÓN PROVINCIAL DE ASOCIACIONES DE MINUSVÁLIDOS FÍSICOS DE JAÉN
C/ Juan Pedro Gutiérrez Higuera, 3 (Edf. Moraleda, Local 1) 23005 JAÉN
Teléfono 953 26 75 66 / 605 83 95 49 Fax 953 27 50 23
fejdidif@fejdidif.org http://www.fejdidif.org

FEDERACIÓN ALMERIENSE DE ASOC. DE PERSONAS CON DISCAPACIDAD (FAAM)
C/ Granada, 190 Local D-2 Residencial "La Cartagenera" 04008 ALMERÍA
Teléfono 950 27 39 11 Fax 950 27 81 84
faam@faamalmeria.com http://www.faamalmeria.com

CANF - COCEMFE HUELVA
C/ Alameda de Sundheim, 8 entreplanta - 21003 HUELVA
Teléfono 959 25 86 44 / 28 22 52 Fax 959 28 22 52
fedehuelva@canfandalucia.org http://www.fedehuelva.org

FEDERACIÓN GRANADINA DE PERSONAS CON DISCAPACIDAD FÍSICA Y ORGÁNICA (CANF-COCEMFE Granada)
Paseo Laguna de Cameros, 6 (esquina calle Torre de la Bruja) 18008 GRANADA
Teléfono 958 12 34 35 Fax 958 12 65 73
fegradi@fegradi.org http://www.fegradi.org

FEDERACIÓN PROVINCIAL DE MINUSVÁLIDOS FÍSICOS DE CÓRDOBA (FEPAMIC)
C/ María Montessori, s/n - 14011 CÓRDOBA
Teléfono 957 76 77 00 Fax 957 76 74 94
fepamic@fepamic.org http://www.fepamic.org

COCEMFE HUESCA
C/ Pedro Arnal Cavero, 22 - 22001 HUESCA
Teléfono 974 212 091
huesca@cocemfe.es

COCEMFE TERUEL
C/ Ripalda, 5 - 44001 TERUEL
Teléfono 976 799 982
teruel@cocemfe.es

COCEMFE ZARAGOZA
C/ Concepción Saiz de Otero, 10 - 50018 ZARAGOZA
Teléfono 976 799 984 Fax 976 799 984
zaragoza@cocemfe.es

COCEMFE LAS PALMAS
Edificio de Usos Múltiples del Valle de Jinamar, local 17 (Antiguas Gerencias) C/ Lomos de las Brujas, 1 35220 Valle de Jinamar - Telde - GRAN CANARIA
Teléfono 928 71 74 70 Fax 928 71 74 70
sil@cocemfelaspalmas.org http://www.cocemfelaspalmas.org

COCEMFE TENERIFE
C/ Doctor Salvador Pérez Luz, Edf. Munat III - bajo 38008 SANTA CRUZ DE TENERIFE
Teléfono 922 20 16 99 / 66 84 Fax 922 20 18 73
cocemfetenerife@gmail.com

COCEMFE TOLEDO
Avda. Boladiez, 64 A - 45007 TOLEDO
Teléfono 925 62 15 20 Fax 925 28 03 21
cocemfe_to@infonegocio.com

COCEMFE GUADALAJARA
Avda. de la Salinera, 68 - 19005 GUADALAJARA
Teléfono 949 22 23 86 Fax 949 22 23 86
info@cocemfe-guadalajara.org http://www.cocemfe-guadalajara.org

COCEMFE ORETANIA CIUDAD REAL
Travesía de Las Tercias, 4, Centro Social 13250 Daimiel - CIUDAD REAL
Teléfono 926 85 49 28 Fax 926 85 49 28
cocemfeoretania@cocemfeoretania.es http://www.cocemfeoretania.es

COCEMFE - FAMA ALBACETE
Centro de Atención a Grandes Discapacidades Físicas de COCEMFE FAMA. C/ Guadalajara, 1 - 02001 ALBACETE
Teléfono 967 24 66 52 Fax 967 24 80 41
cocemfe-fama@cocemfe-fama.com http://www.cocemfe-fama.com

COCEMFE CUENCA
C/ Juan Martín, 2 bajo izquierda - 16003 CUENCA
Teléfono 969 23 29 29 Fax 969 23 00 44
cocemfe@cocemfecuenca.org

CASTILLA LA MANCHA

CASTILLA LEÓN

FEDERACIÓN DE ASOCIACIONES DE PERSONAS CON DISCAPACIDAD FÍSICA DE BURGOS (FEDISFIBUR)
Avda. de Castilla y León, 22 - 2ª Planta (Ctro. Comercial Camino de la Plata) 09006 BURGOS - Teléfono 947 21 43 43 Fax 947 24 48 13
fedisfibur@gmail.com http://www.fedisfibur.org

FEDERACIÓN PROVINCIAL DE PERSONAS CON DISCAPACIDAD FÍSICA U ORGÁNICA DE LEÓN - COCEMFE LEÓN
C/ Bajos del Estadio Toralín, 3 - 24400 Ponferrada - LEÓN
Teléfono 987 42 67 01 cocemfeleon@gmail.com

FEDERACIÓN PROVINCIAL DE ASOCIACIONES DE DISCAPACIDAD FÍSICA Y ENFERMOS RENALES DE SORIA (FADISO)
C/ Venerable Carabantes, 9 - 11 - 42001 SORIA
Teléfono 975 23 21 50 Fax 975 12 36 63 alcersoria@terra.es

FEDERACIÓN PROVINCIAL DE ASOCIACIONES DE PERSONAS CON DISCAPACIDAD DE PALENCIA (FEDISPA)
C/ Ignacio Martínez de Azcoitia, 10 - 34001 PALENCIA
Teléfono 979 70 13 87 Fax 979 70 13 87
federacion.minu@terra.es

COCEMFE VALLADOLID (FECOVAL)
C/ San Martín, 17 - 47003 VALLADOLID
Teléfono 983 278 029 pian8@hotmail.com

FEDERACIÓN FRANCES LAYRET COCEMFE BARCELONA
C/ Vie Lletana, 57, 1º - 1ª - 08003 BARCELONA
Teléfono 933 011 565
info@cocemfe-barcelona.es http://www.cocemfebarcelona.es

FEDERACIÓN MESTRAL. FEDERACIÓ DE ASSOCIACIONS DISCAPACITATS FÍSICS MESTRAL
Carrer del Dr. Ferran, 33-35 - 1º Edf. Creu Roja - 43202 REUS-Tarragona
Teléfono 977 32 70 93 Fax 977 32 70 93
secretaria@mestralonline.org http://www.lalligaonline.org

CATALUÑA

CEUTA

COCEMFE CEUTA
C/ Capitán Claudio Vázquez. Edf. Reina. Portal 5 - Local 11 derecho 51002 CEUTA
Teléfono 956 52 20 91 Fax 956 50 27 61
silceuta@terra.es http://www.cocemfeceuta.blogspot.com

EUSKADI

FEDERACIÓN COORDINADORA DE PERSONAS CON DISCAPACIDAD FÍSICA DE VIZCAYA (FEKOOR)
C/ Blas de Otero, 63 bajo - 48014 BILBAO
Teléfono 944 05 36 66 Fax 944 05 36 69
fekoor@fekoor.com

EXTREMADURA

COCEMFE CÁCERES
Centro de Servicios Múltiples
C/ Pierre de Coubertain, 5 - 10005 CÁCERES
Teléfono 927 23 90 66 / 28 Fax 927 23 81 18
admon@cocemfecaceres.org http://www.cocemfecaceres.org

COCEMFE BADAJOZ
C/ Gerardo Ramírez Sánchez, s/n (Bda.Valdepasillas) - 06011 BADAJOZ
Teléfono 924 22 07 50 Fax 924 24 37 20
presidente@cocemfebadajoz.org http://www.cocemfebadajoz.org

GALICIA

FEDERACIÓN PROVINCIAL DE ASOCIACIONES DE DISCAPACITADOS FÍSICOS DE ORENSE
Centro Integral de Servicios de Aixiña. Rúa de Farisa, 7, bajo 32005 OURENSE
Teléfono 988 24 87 69 Fax 988 24 87 69
discafis@hotmail.com

COGAMI CORUÑA
Rua Modesto Brocos, 5 Baixo 3 15704 Santiago de Compostela - A CORUÑA
Teléfono 981 57 50 61 Fax 981 57 50 61
fed.cogamicoruna@cogami.es http://www.cogami.es/federacioncoruna

COGAMI LUGO
Rua Da Luz, 4 - 27002 LUGO
Teléfono 982 25 33 32 Fax 982 28 09 77
fed.cogamilugo@cogami.es

COGAMI PONTEVEDRA
Rua Martínez Garrido, 21 Interior - 36205 Vigo - PONTEVEDRA
Teléfono 986 48 79 25 Fax 986 28 18 97/93
fed.cogamipontevedra@cogami.es

MELILLA

COCEMFE MELILLA
C/ Carlos de Arellano, 17, bajo derecha - 52004 MELILLA
Teléfono 952 68 26 88 Fax 952 68 26 88
pilarperez.bermudez@gmail.com

VALENCIA

COCEMFE CASTELLÓN
C/ Obispo Salinas, 14 - 12003 CASTELLÓN
Teléfono 964 23 40 85 Fax 964 23 98 51
administracioncocemfecs@cocemfe.es

COCEMFE ALICANTE
Cronista Joaquín Collía, 5, Bajo - 03010 ALICANTE
Teléfono 965 25 71 87 Fax 965 25 71 87
cocemfealicante@cominet.org http://www.cocemfealicante.org

COCEMFE VALENCIA
C/ Pilota Valenciana, 2, bajo - 46018 VALENCIA
Teléfono 963 83 77 08 Fax 963 70 01 59
administracion@cocemfevalencia.org http://www.cocemfevalencia.org

PARA MOVERTE CON LIBERTAD, APUNTA SIEMPRE ALTO.



NUEVO FIAT DOBLÒ TECHO ALTO

TENER TOTAL INDEPENDENCIA ES MÁS FÁCIL CON EL COMPAÑERO ADECUADO.

Por eso el programa Autonomy te ofrece el nuevo Doblò techo alto. Perfectamente adaptada, con un acceso más cómodo y mayor altura en la cabina. Para que tu libertad de movimiento no tenga límites.

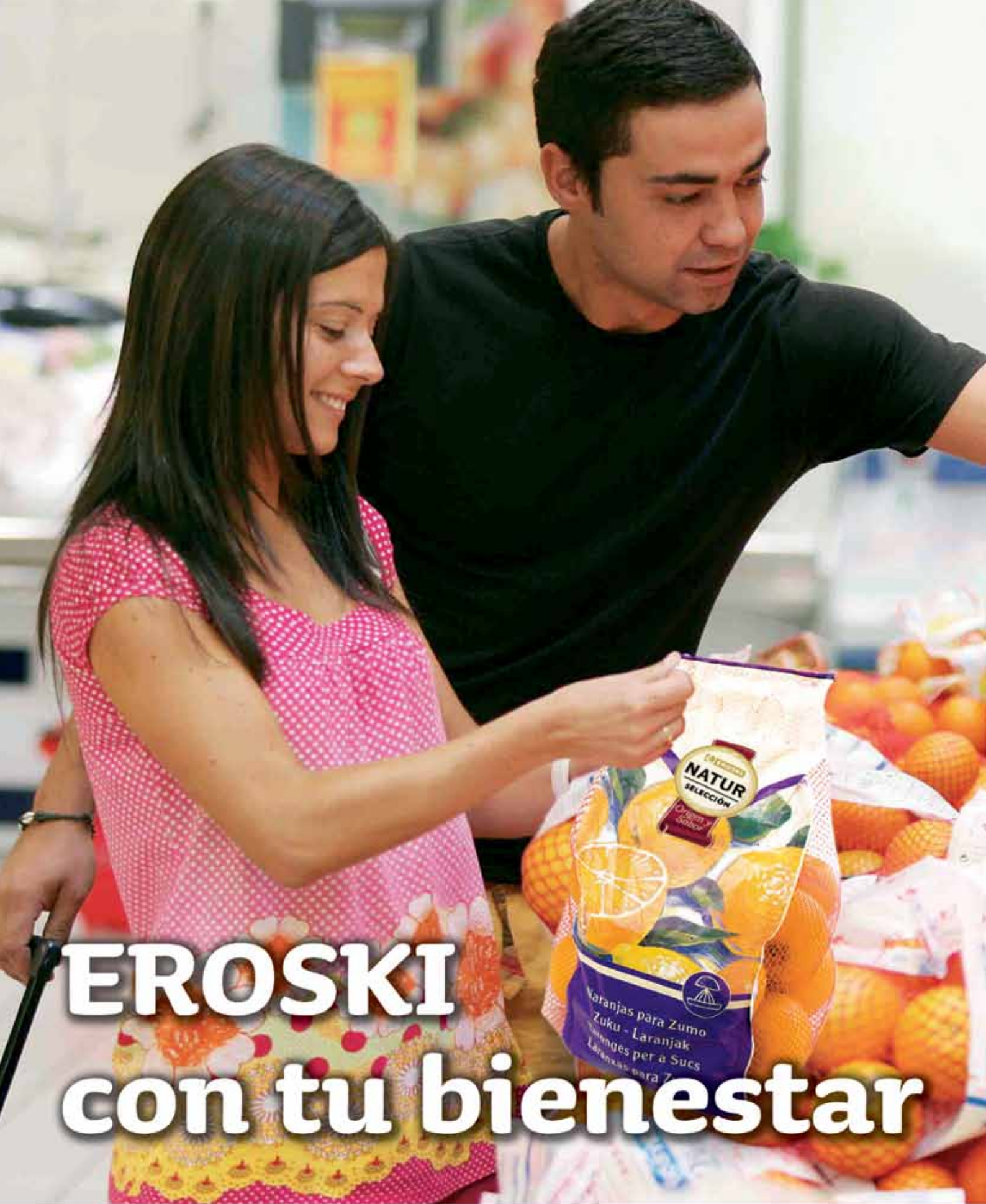


PROFESSIONAL

900 342 800

www.fiatprofessional.es

Emisiones de CO₂ g/km / Consumo mixto l/100 km: de 136 a 166 / de 4,8 a 7,2.



EROSKI
con tu bienestar



EROSKI

contigo

www.eroski.es