



memoria 2021



COCEMFE

Índice

Presentación	03
¿Quiénes somos?	04
¿Qué hacemos?	08
Desarrollo educativo y profesional	08
Empleo	10
Educación	12
Accesibilidad y vida independiente	12
Accesibilidad	12
Autonomía personal	13
Turismo inclusivo	13
Cohesión asociativa y coordinación sociosanitaria	14
Fortalecimiento y cohesión asociativa	14
Igualdad	16
Salud y atención sociosanitaria	18
Voluntariado	20
Infancia	21
Proyectos e innovación social	22
Programas para entidades	22
Asesoramiento técnico a entidades	23
Cooperación para el desarrollo	24
Comunicación e incidencia social	26
Economía, personas y servicios generales	28
Trabajo en red	30
Fundación COCEMFE	32
Entidades	34
Autonómicas	34
Provinciales	40
Estatales	51
Mapa de recursos	(en interior de cubierta)

Presentación

Anxo Queiruga, presidente de COCEMFE

2021 se presentaba como el año de la esperanza ante la llegada de las vacunas para superar la pandemia de la COVID-19, con todo lo que esto iba a suponer, y terminó siendo un año con luces y sombras.

A pesar de nuestra confianza plena en la ciencia y en la seguridad de las vacunas y volcarnos para contribuir a que la inmunización fuera un éxito, volvimos a ver cómo, de nuevo, las personas con discapacidad en situación de mayor vulnerabilidad frente al virus volvíán a quedarse en un segundo plano en la estrategia nacional de vacunación. Nuestra respuesta volvió a ser apostar por la equidad y por medidas efectivas que tengan en cuenta todas nuestras circunstancias para compensar la falta de igualdad de oportunidades a las que nos enfrentamos las personas con discapacidad.

La intensa y permanente movilización de toda la Tribu COCEMFE ante esta realidad permitió la priorización de ciertas patologías y otras circunstancias, respondiendo a parte de nuestras demandas.

La férrea defensa de los derechos de las personas con discapacidad física y orgánica, nuestros derechos, ha vuelto a ser el eje de nuestra acción en 2021, un

año en el que las organizaciones nos hemos enfrentado a constantes cambios legislativos y nuevos requerimientos legales que han puesto al límite a nuestras organizaciones y plantillas. Por eso, quiero aprovechar para agradecer su permanente y admirable compromiso, y su fuerza y energía inagotable cuando más hace falta. Hemos vuelto a demostrar que la resiliencia, es nuestra esencia, como entidades y como personas.

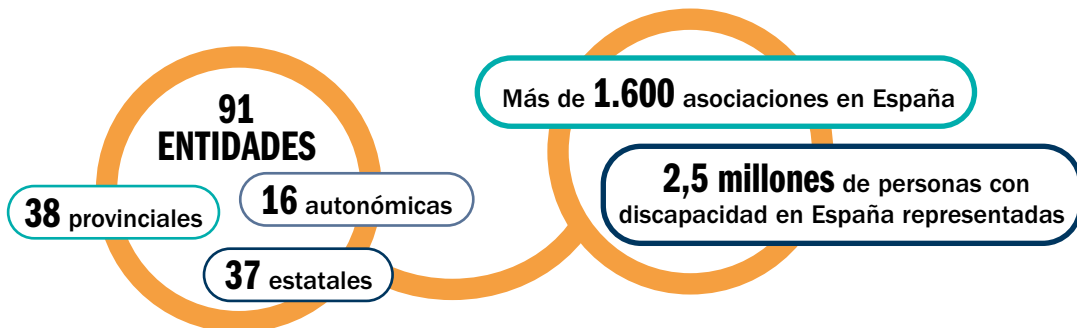


“El propósito de COCEMFE es conseguir una sociedad inclusiva que garantice el ejercicio pleno de los derechos de las personas con discapacidad física y orgánica”.

Esta capacidad de adaptación y de transformación de nuestro Movimiento Asociativo nos ha permitido seguir desarrollando, e incluso ampliando, nuestra acción. Hemos intensificado y optimizado al máximo los recursos disponibles para volcarnos en prestar todo el apoyo posible a las personas con mayores necesidades e impulsar la accesibilidad, educación, atención sociosanitaria, la igualdad de género, el empleo y el voluntariado, entre otras muchas áreas de trabajo.

Las actividades más relevantes desarrolladas por COCEMFE y su Movimiento Asociativo se encuentran en las páginas de esta memoria, todas ellas dirigidas al cumplimiento de nuestro Propósito, aprobado en 2021 y que da cuenta con claridad de lo que queremos: ‘Conseguir una sociedad inclusiva que garantice el ejercicio pleno de los derechos de las personas con discapacidad física y orgánica’.

Gracias, Tribu COCEMFE, por demostrar que la inclusión, a pesar de todos los obstáculos, sigue siendo imparable.



Fundada en 1980, COCEMFE es la entidad con mayor representación del país de personas con discapacidad física y orgánica, con cobertura en todo el territorio nacional y englobando las principales organizaciones de enfermedades crónicas.

Nuestro Propósito: Conseguir una sociedad inclusiva que garantice el ejercicio pleno de los derechos de las personas con discapacidad física y orgánica.

Nuestra Misión: Conseguir la plena inclusión y participación activa de las personas con discapacidad física y orgánica en todos los ámbitos de la sociedad, a través de la promoción, defensa y reivindicación del ejercicio de sus derechos, así como de la coordinación, representación e impulso de su Movimiento Asociativo, contribuyendo así a la construcción de una sociedad inclusiva y diversa.

Qué hacemos

- ➔ Desarrollo educativo y profesional
- ➔ Proyectos e innovación social
- ➔ Cohesión asociativa
- ➔ Coordinación sociosanitaria
- ➔ Accesibilidad y vida independiente
- ➔ Igualdad
- ➔ Cooperación para el desarrollo
- ➔ Voluntariado
- ➔ Turismo inclusivo
- ➔ Comunicación e Incidencia social

1.000 servicios en todo el país para personas con discapacidad física y orgánica

7.000 profesionales

20.000 personas voluntarias

1.430.574 personas beneficiarias en 2021

Identidad de COCEMFE

El principio fundamental sobre el que se asientan la identidad y la estrategia de COCEMFE es el Principio de Dignidad Humana, tal y como recoge el Código Ético de la entidad y la Declaración Universal de los Derechos Humanos:

“Todos los seres humanos nacen libres e iguales en dignidad y derechos y, dotados como están de razón y conciencia, deben comportarse fraternalmente los unos con los otros”.

Valores de COCEMFE inspiran la Misión, la Visión y, por consiguiente, el marco estratégico de la entidad 2019-2023:

- **Defensa de los Derechos Humanos y Sociales de las personas con discapacidad y sus familias. Compromiso.**
- **Igualdad, equidad y justicia social.**
- **Libertad. Autogobierno y autorrepresentación.**
- **Participación y democracia.**
- **Responsabilidad. Calidad, eficiencia y eficacia.**
- **Transparencia y buen gobierno.**
- **Integridad e independencia.**
- **Solidaridad.**

Agenda 2030

En el marco de la consecución de los objetivos y metas de la Agenda 2030, COCEMFE considera esencial alinear su estrategia al pacto mundial. El Plan Estratégico 2019-2023 de la entidad oficializa y comunica su compromiso para integrar los ODS en todas sus acciones.

Plan Estratégico 2019-2023

El Plan Estratégico 2019-2023 de COCEMFE da un paso más allá en la misión de la organización, reforzando su papel como interlocutor de referencia ante los poderes públicos y agentes sociales a través de una acción basada en el trabajo colectivo de todo el Movimiento Asociativo.

Retos estratégicos:

- Mejorar la cartera de servicios de COCEMFE de acuerdo con las necesidades de las entidades confederadas
- Incrementar el nivel de incidencia política e impacto social
- Mejorar la cartera de servicios de COCEMFE de acuerdo con las necesidades de las entidades confederadas
- Generar una cultura de innovación en la entidad
- Garantizar la sostenibilidad de la organización, su eficiencia y cohesión

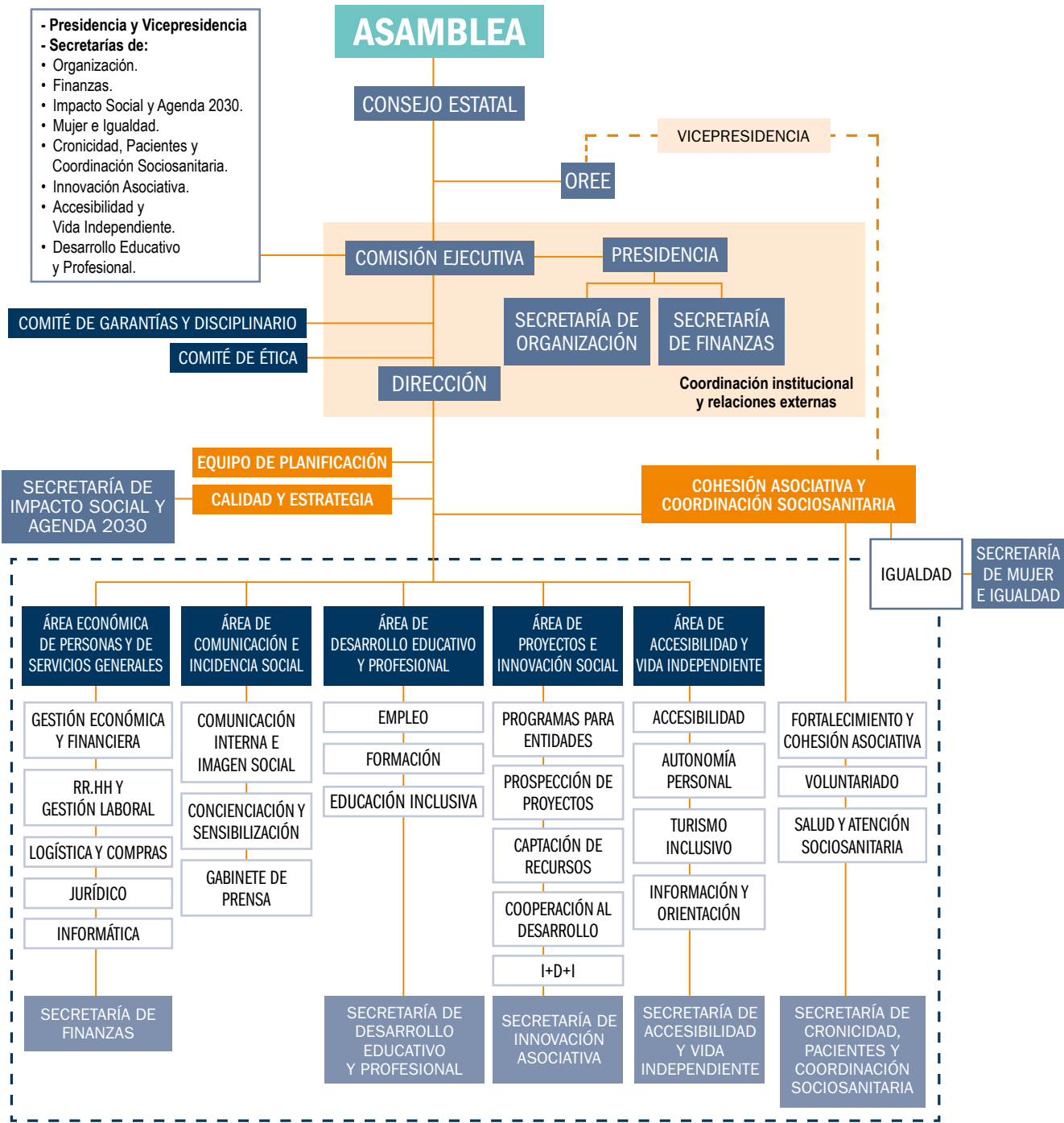
Certificación EFQM

COCEMFE cuenta con el sello 200+ del Modelo Europeo de Excelencia (EFQM), otorgado por el Club de Excelencia en Gestión. El Modelo EFQM es una referencia para que las organizaciones impulsen una cultura de mejora e innovación, facilitando un sistema de gestión que permite alcanzar el éxito, mejorar el rendimiento y generar un valor sostenible.





Organigrama



Órganos de gobierno

Comisión Ejecutiva

Presidencia

Anxo Queiruga Vila

Vicepresidencia

Eva Pérez Bech

Secretaría de Organización

Marta Valencia Betrán

Secretaría de Finanzas

Daniel-Aníbal García Diego

Secretaría de Mujer e Igualdad

Encarnación Rodríguez Cáceres

Secretaría de Innovación Asociativa

Mónica Oviedo Sastre

Secretaría de Impacto Social y Agenda 2030

Daniel Gallego Zurro

Secretaría de Cronicidad, Pacientes y Coordinación Sociosanitaria

Mª del Mar Arruti Bustillo

Secretaría de Accesibilidad y Vida Independiente

Ramón Salas Tarroja

Secretaría de Desarrollo Educativo y Profesional

Valentín Sola Caparrós

Consejo Estatal

Aitor Calero García

Ignacio Rodríguez Sáez

Mª Lina Fernández Crestelo

Ana Vázquez Lojo

Javier Font García

Miguel Tena Taberner

Carmen Gil Montesinos

José Luis Bravo

Nieves Rodríguez Herrero

Carmen Nieto Segovia

Juan Carlos Hernández Sosa

Mónica Álvarez San Primitivo

Cristina Mondragón Urrizalqui

Juan Carlos Sola Guzmán

Rocío Pérez Gómez

Emilio Rodríguez Fuentes

Juan Manuel Mondéjar Sánchez

Ovidio Fernández Alonso

Enrique Alarcón García

Manuel Rego Collazo

Sandra Múgico Pena

Frederic Crespo

Mª Cruz Cabello

Segisfredo Lena Fernández

Mª Jesús Delgado de Liras

*(Composición a noviembre de 2021)

Empleo



COCEMFE promueve el derecho al empleo de las personas con discapacidad como un elemento imprescindible para la autonomía personal y el desarrollo de una vida independiente.

Aunque el mercado de trabajo en 2021 ha manifestado signos de mejora, reflejados en el aumento en general de las contrataciones y, de forma particular, en la incorporación de las personas con discapacidad, el impacto de la COVID-19 y las sucesivas olas de contagios que se han repartido a lo largo del ejercicio lastraron la recuperación económica, incidiendo de forma más acentuada en este grupo social.

Atención y acompañamiento personalizados

Mejora de competencias básicas y digitales

Gestión de ofertas laborales y preselección de candidaturas

Asesoramiento a empresas para su transformación inclusiva

Promoción de la atención a la diversidad en las empresas

5.888

contrataciones de personas con discapacidad

28.818

empresas colaboradoras

56.520

personas inscritas

20.506

personas atendidas en 2021

80

Servicios de Empleo

40

Agencias de Colocación

Personas con discapacidad

COCEMFE cuenta con una red nacional de Servicios de Empleo y Agencias de Colocación que suponen una herramienta fundamental para compensar la situación de desventaja desde la que parten las personas con discapacidad en el mercado laboral.

La atención y acompañamiento personalizados han sido actuaciones claves para la mejora de la empleabilidad y el acceso al empleo. A pesar de que la brecha digital sigue siendo un gran hándicap, las tecnologías y la mejora de las competencias digitales han supuesto un gran avance en la participación y la relación con las personas durante 2021.

Empresas

La Confederación ofrece al sector empresarial una serie de servicios orientados a la inclusión laboral de las personas con discapacidad. Las empresas, que también han tenido grandes dificultades en 2021, han seguido contando con COCEMFE para gestionar sus ofertas de empleo e incorporar personas con discapacidad a sus plantillas a la vez que se han mostrado más interesadas en nuestro acompañamiento para su transformación gradual en empresas inclusivas con nuestro Movimiento Asociativo.

Formación

COCEMFE considera la formación como un pilar fundamental para compartir conocimiento e incrementar la excelencia profesional de su Movimiento Asociativo.

A través de su Plan Anual de Formación y su plataforma formativa Campus COCEMFE, la organización promueve la mejora profesional y el desarrollo de las competencias de los equipos de sus entidades, lo que supone una apuesta por la innovación y el fortalecimiento asociativo.

El reto adaptativo que ha supuesto la pandemia ha sido al mismo tiempo una oportunidad para incrementar exponencialmente el uso de las tecnologías y, con ello, el impacto formativo.



Educación

COCEMFE trabaja para que el derecho a la educación inclusiva sea una realidad y quede garantizada la igualdad de oportunidades, la equidad, la calidad y la justicia para todo el alumnado. Para facilitar que el alumnado con necesidades educativas específicas y sus familias encuentren una respuesta adecuada a sus necesidades, desarrolla diferentes iniciativas y proyectos con el conjunto de la comunidad educativa.



En 2021, la entidad se ha volcado en minimizar las diferencias surgidas a raíz de la COVID-19 reforzando el apoyo a las familias, docentes y alumnado. COCEMFE ha apostado por promover en los centros educativos el empleo de metodologías y tecnologías inclusivas, prestando una especial atención en proporcionar al profesorado estrategias y herramientas para la intervención educativa, lo que ha servido para mejorar la inclusión educativa y social del alumnado, prevenir el acoso escolar, sensibilizar a la comunidad educativa en su conjunto y mejorar la atención a las necesidades específicas del alumnado por motivo de su discapacidad, y, además, para mejorar la alfabetización digital de las familias que lo han requerido.

Alumnado sensibilizado

11.300

Centros y entidades participantes

300

Centros en la Red de Centros Amigos de la Discapacidad

82

Familias atendidas

197

Acciones de prevención y contra el acoso escolar

80

Cesiones de productos de apoyo

400

Profesorado formado en Metodologías inclusivas y herramientas TIC

2.046

Alumnado formado en TIC y habilidades sociales prelaborales

1.136

Alumnado beneficiado de la cesión de productos de apoyo

816

Metodologías, enfoques inclusivos y de derechos

En 2021 los esfuerzos se han centrado en la incidencia política realizando aportaciones a distintos documentos legislativos y de recomendaciones nacionales e internacionales, para la educación inclusiva en diferentes ámbitos y ciclos, como el Proyecto de Ley Orgánica de Ordenación e Integración de la Formación Profesional.

También se ha continuado con la difusión de metodologías y enfoques inclusivos en educación, tanto del Diseño Universal para el Aprendizaje como del Diseño Universal para la Instrucción en el ámbito de la Universidad.

Sensibilización y prevención del acoso

Con un enfoque transversal de la atención a la diversidad y para impulsar el conocimiento de las personas con discapacidad se han publicado diferentes guías educativas:

‘Atención al alumnado con Hemofilia’

‘Guía Educativa Síndrome 22q11’, publicada en euskera, catalán, portugués e inglés

‘Acoso en las aulas: Cómo actuar. Guía de actuación para docentes ante situaciones de acoso entre iguales’

‘Acoso entre iguales: cómo acompañar a quienes lo viven y a sus familias. Guía para asociaciones y entidades’



Banco de productos de apoyo

COCEMFE continúa manteniendo y actualizando un banco de productos de apoyo para el alumnado con discapacidad que participa en los proyectos de su Movimiento Asociativo.



Garantizar la accesibilidad y vida independiente de las personas con discapacidad es una de las líneas de acción de COCEMFE. A través de diferentes proyectos, servicios y su labor de incidencia, fomenta las diferentes soluciones y formas de apoyo a la vida independiente que se adecúen a cada situación particular.

Accesibilidad

COCEMFE ofrece servicios de asesoramiento e información, aportaciones a documentos y proyectos legislativos, formaciones, acciones de difusión y sensibilización, divulgación, incidencia, y seguimiento de actuaciones de accesibilidad y del entorno.

La incidencia social a través de la participación en grupos de trabajo, comisiones y eventos en temáticas de accesibilidad, vivienda y movilidad sostenible se ha ampliado a nuevos sectores de interés, como la Agenda 2030.

459 consultas sobre accesibilidad

164 acciones divulgativas y formaciones

31 informes de accesibilidad universal

16 aportaciones legales

Entre los documentos aclaratorios de legislación o de apoyo a las entidades de COCEMFE, destacan en 2021 los realizados en materia de la regulación del espacio urbano y un estudio de tarjetas de aparcamientos y espacios reservados para personas con discapacidad.

Observatorio de la Accesibilidad y la Vida Independiente

El portal web de COCEMFE especializado en accesibilidad, vida independiente y turismo inclusivo es un instrumento de divulgación de referencia en la materia, donde se ofrece información actualizada y recursos de referencia, como informes, nueva legislación, noticias y eventos de relevancia.

10 recursos nuevos

88 documentos

AccesibilidadApp

La app de COCEMFE es una herramienta con la que la ciudadanía puede participar en la mejora de la accesibilidad. En 2021 ha continuado recogiendo incidencias sobre la falta de accesibilidad en el entorno y en el acceso a servicios sanitarios. Estos datos han sido recopilados a través de la organización de talleres, paseos y campañas de difusión. Además, se intensificaron las acciones relacionadas con las incidencias trasladadas a las autoridades competentes que no se resuelven.

3.642 incidencias recogidas

2.461 personas registradas

Congreso de Accesibilidad y Vida Independiente

COCEMFE celebró el Congreso de Accesibilidad y Vida Independiente: Hábitat e Innovación Inclusivas (CAVI21) con una elevada participación y logrando crear un espacio común de conocimiento de carácter científico en torno a la vida independiente de las personas con discapacidad física y orgánica.

1.000 asistentes

Autonomía personal

Servicio de Innovación en productos de apoyo

En 2021 COCEMFE ha continuado potenciando la formación para promover el empleo de las tecnologías aditivas (impresión 3D) dirigidas a la fabricación de tecnologías de apoyo de bajo coste y basadas en un diseño centrado en la persona. De igual modo, se organizaron webinarios dirigidos a personal sanitario trabajador de las entidades de COCEMFE en materia de tecnologías de rehabilitación y se crearon prototipos de productos de apoyo para dar solución a necesidades de autonomía a personas que necesitaban diseños específicos y personalizados.

Promoción del conocimiento y la investigación

COCEMFE promueve la autonomía personal y las tecnologías con publicaciones en medios y revistas de carácter académico con el objetivo de transmitir cuestiones relevantes sobre esta temática entre la comunidad científica y la población general, consiguiendo que formen parte de las plataformas más importantes vinculadas a la investigación.

Durante 2021, COCEMFE potenció los trabajos sobre los derechos de las personas con discapacidad en un contexto de recursos limitados durante una situación de emergencia sanitaria y con los posibles efectos adversos sobre los derechos fundamentales de las personas con discapacidad en la regulación de la muerte asistida en el Estado español.

Servicio de Promoción de Autonomía Personal y Vida Independiente

COCEMFE prestó este servicio en 2021 en León, Santiago, Asturias y Castellón, donde se realizaron diferentes acciones de difusión y sensibilización de autonomía de las personas con discapacidad física y orgánica, se resolvieron consultas en la materia y se organizaron actividades de ocio inclusivo y talleres orientados a la fabricación de tecnologías de apoyo de bajo coste. Además, se organizaron en cada territorio jornadas de promoción de la figura de la asistencia personal para contribuir a su conocimiento e implantación territorial.

Turismo inclusivo

COCEMFE promueve el turismo inclusivo y el ejercicio del derecho al ocio de las personas con discapacidad a través de varias líneas de actuación como la promoción de la accesibilidad en toda la cadena turística, acciones de formación y sensibilización, la prospección y análisis de recursos turísticos, así como la organización de un programa de vacaciones para las personas con discapacidad y sus acompañantes.

Programa de Vacaciones

COCEMFE reanudó en junio de 2021 su Programa de Vacaciones tras la cancelación del mismo con motivo de la pandemia de la COVID-19. Ante la nueva situación epidemiológica, COCEMFE adaptó los viajes a las recomendaciones y normas sanitarias con una reducción significativa de las personas que participaron y con un protocolo específico de viajes y COVID-19.

50 turnos de vacaciones

1.241 participantes

- **946** personas con discapacidad
- **255** acompañantes
- **40** personas de apoyo

Fortalecimiento y cohesión asociativa



COCEMFE ha consolidado sus acciones de fortalecimiento y cohesión de su Movimiento Asociativo y del colectivo de personas con discapacidad, impulsando el liderazgo de las entidades en el movimiento defensor de los derechos humanos. Para ello, ha fomentado el empoderamiento y la visibilidad de las personas con discapacidad física y orgánica en el ámbito de la sociedad civil y ha posicionado el movimiento social de la discapacidad como un movimiento fuerte y cohesionado a través de las organizaciones que forman parte de la Confederación y en alianza con otras organizaciones del Tercer Sector.

Líneas estratégicas

Incremento de la incidencia política

Fortalecimiento de la participación ciudadana

Consolidación de la cohesión del
Movimiento AsociativoCultura de colaboración e intercambio
de conocimientos y experienciasDiscurso común en defensa de los derechos
de las personas con discapacidadInnovación y creatividad al servicio
de la transformación social

Entidades beneficiarias:

37 entidades estatales**16** confederaciones autonómicas**38** federaciones provinciales**2.016 personas** atendidas en
acompañamiento y asesoramiento

Acompañamiento y 'mentoring'

En 2021, COCEMFE apostó por el incremento de la incidencia política y social de su Movimiento Asociativo a través de un servicio de acompañamiento y asesoramiento personalizado que logró reforzar su red de alianzas estratégicas y aumentar su participación en espacios clave de toma de decisión y diseño de políticas públicas, en un año que tras la crisis sanitaria deja enormes secuelas y retos a las entidades y a la sociedad en general.

Intercambio de conocimientos y experiencias

COCEMFE puso en marcha en 2021 Plaza COCEMFE, un espacio de encuentro para posibilitar e impulsar el intercambio de buenas prácticas y experiencias entre el Movimiento Asociativo en torno a la discapacidad orgánica.



7 encuentros virtuales
690 asistentes

Grupos de Trabajo

- Espacios participativos de generación de **conocimiento compartido**.
- Espacios **colaborativos** de cohesión del movimiento asociativo.
- Espacios de conocimiento **especializado** para realizar aportaciones a las normativas y documentos.
- Espacios para **experimentar**, proponer y atreverse a innovar.

COCEMFE consolidó las estructuras de apoyo internas para optimizar el funcionamiento de su red de grupos de trabajo y potenció la construcción de un discurso común a través de argumentarios, posicionamientos públicos, creación de modelos y aportes a la investigación.



13 grupos de trabajo
352 personas inscritas
43 entidades implicadas
14 documentos
80 reuniones



Principales logros:

- ➔ Visibilizar la discapacidad orgánica
- ➔ Amplia participación de los equipos
- ➔ Romper mitos, derribar prejuicios
- ➔ Difusión de reivindicaciones
- ➔ Conocer cómo afecta a la vida de las personas

GRUPOS DE TRABAJO 2020-2024

Sostenibilidad	ODS
Desarrollo Rural Inclusivo	Accesibilidad
Turismo y ocio inclusivo	Vida independiente y asistencia personal
Innovación	Educación
Inclusión Laboral	Mujer e Igualdad
Cronicidad, Pacientes y Coordinación Sociosanitaria	
Centros	COVID-19 y Discapacidad

Igualdad



Defender la igualdad real entre mujeres y hombres y luchar contra los factores de discriminación interseccional a los que se enfrentan las mujeres y niñas con discapacidad son objetivos fundamentales para COCEMFE en los que trabaja a través de diferentes actuaciones dirigidas a su Movimiento Asociativo y a las propias mujeres con discapacidad.

Promoción del conocimiento

Mejora de la empleabilidad

Defensa de los derechos de las mujeres con discapacidad

Sensibilización a entidades sociales y ciudadanía

Impulso del empoderamiento

Empoderamiento y Activación para el Empleo

Con el objetivo de promover el empoderamiento a través del empleo de las mujeres con discapacidad e impulsar su autonomía personal, social y económica, COCEMFE desarrolla el 'Programa de Empoderamiento y Activación para el Empleo', dirigido sobre todo a mujeres con discapacidad que se encuentran en situación de mayor vulnerabilidad o que son víctimas de violencia machista. En 2021 se reanudaron las acciones individuales y de grupo de forma presencial y se continuó prestando atención telemática con el fin de potenciar el desarrollo de las competencias digitales de las participantes.

Colaboraciones institucionales:

73 entidades colaboradoras en la derivación de usuarias

24 casos de necesidad alta de atención por motivos de violencia de género

107 acciones de asesoramiento, sensibilización y formación

Principales resultados:

568 mujeres atendidas

8 provincias

1.738 horas de atención individual

374 itinerarios personalizados de inserción

783 horas de atención grupal

11 acciones formativas

143 incorporaciones laborales

Lucha contra las discriminaciones y violencias

COCEMFE avanzó en 2021 en su objetivo de prevenir y erradicar los diferentes tipos de violencias y discriminaciones ejercidas contra las mujeres con discapacidad a través del Programa estratégico nacional de lucha contra las Discriminaciones y Violencias hacia las Mujeres con Discapacidad.

Las principales líneas de actuación han ido dirigidas fortalecer al Movimiento Asociativo de COCEMFE para impulsar prácticas no discriminatorias e inclu-

sivas hacia las mujeres con discapacidad, la prevención y erradicación de discriminaciones y violencias a través del empoderamiento de las mujeres con discapacidad, y la colaboración y cooperación con administraciones públicas y entidades privadas.

Principales acciones

Asesoramiento en materia de género

Formación y sensibilización

Coordinación con otras entidades

Artículos académicos y otras publicaciones

Participación en grupos de trabajo, foros y jornadas

Participantes:

65 profesionales

126 mujeres con discapacidad

473 personas formadas

255 personas sensibilizadas

124 entidades sociales, administraciones públicas o empresas

Formación sobre Género y Discapacidad

En 2021 se impartió en Campus COCEMFE un curso MOOC sobre Género y Discapacidad con el objetivo de dar visibilidad a la situación de las mujeres y niñas con discapacidad, contribuir a la defensa de sus derechos y analizar la realidad social en materia de género y discapacidad.

Asesoramiento de Planes de Igualdad

COCEMFE puso en marcha un Servicio de Asesoramiento de Planes de Igualdad, avalado por el área de igualdad de Cámara Madrid, dirigido a entidades de su Movimiento Asociativo con una plantilla inferior a 50 personas, no obligadas a implantar un Plan de Igualdad en su entidad.

Campaña ‘Compromiso con la Igualdad’

En 2021 se desarrolló la campaña de comunicación ‘Compromiso con la Igualdad’ con el objetivo de visibilizar en redes sociales el compromiso del Movimiento Asociativo de COCEMFE con la igualdad.



Salud y atención sociosanitaria

COCEMFE promueve el bienestar y la calidad de vida de las personas con discapacidad física y orgánica a lo largo de su vida. Para ello, impulsa iniciativas dirigidas a la promoción de la salud y la mejora de la atención sociosanitaria. Además, para que las reivindicaciones sean tenidas en cuenta por parte de los agentes sociales y generen cambios que avancen en el ejercicio de los derechos de las personas con discapacidad física y orgánica, COCEMFE planifica y despliega una acción intensa en materia de incidencia política y defensa de derechos.

Durante 2021 los efectos derivados de la COVID-19, así como las medidas que se han continuado impulsando para combatir la pandemia, han sido objeto de análisis y seguimiento por parte de COCEMFE, para paliar las situaciones de discriminación detectadas e incorporar las necesidades de las personas con discapacidad en las diferentes iniciativas promovidas por parte de los poderes públicos u otros agentes sociales.

La acción en red y las alianzas generadas en el ecosistema de COCEMFE y su Movimiento Asociativo, junto con trabajo de incidencia política y diálogo con los agentes clave del entorno, han permitido incidir en diversos procesos orientados a la elaboración o revisión de políticas públicas, orientadas a mejorar la equidad, universalidad y cohesión del Sistema Nacional de Salud; desarrollar un espacio eu-



Promoción de un espacio sociosanitario inclusivo

Incidencia en las políticas sociales y sanitarias

Investigación sobre discapacidad física y orgánica

ropeo de datos sanitarios para las personas y la ciencia; incorporar la perspectiva de la discapacidad física y orgánica en la formación en Ciencias de la Salud o regular la disponibilidad de medicamentos en situaciones especiales, entre otros.

Además, durante 2021 se ha desarrollado un programa de atención sociosanitaria y de cooperación técnica interterritorial a personas con discapacidad y se ha avanzado en el estudio de la coordinación sociosanitaria en nuestro país, participando en varios foros especializados y posicionando la necesidad de impulsar un espacio sociosanitario inclusivo, que propicie una atención integral, preventiva, de calidad, justa y que promueva la autonomía personal y la vida independiente en todos los entornos.

Investigación

Conocer la realidad es el primer paso para transformarla. Es de gran importancia para COCEMFE y su Movimiento Asociativo el desarrollo de estudios y acciones que redunden en el avance hacia un espacio sociosanitario inclusivo y eficaz en sus respuestas a las necesidades de las personas con discapacidad.

- Realización de estudios de investigación
- Generación de conocimiento conjunto
- Metodologías participativas, mixtas y transferibles

Estudio sobre los impactos de la pandemia en centros residenciales de COCEMFE

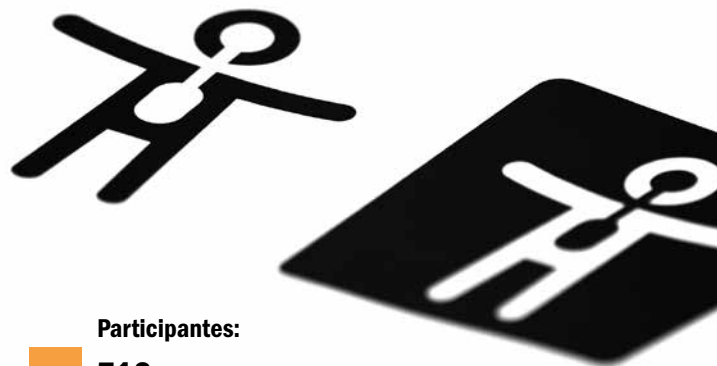
COCEMFE realizó un estudio en profundidad para conocer el impacto que la pandemia de la COVID-19 ha tenido en las personas con discapacidad usuarias de centros residenciales.

A través de la implicación directa de personas usuarias, personal técnico y directivo de centros residenciales de Andalucía, Cantabria, Extremadura, Madrid y Valencia; así como la participación del Grupo de Trabajo de Centros de COCEMFE, los resultados obtenidos reflejan el impacto de la pandemia y ayuda a identificar aprendizajes y buenas prácticas.

5 centros implicados de forma activa

Participación de personas usuarias y personal de atención directa y de gestión

Identificación de buenas prácticas y áreas de mejora



Participantes:

718 personas con discapacidad

7 personas del entorno

60 profesionales del ámbito sociosanitario

40 entidades de discapacidad participantes

Libro blanco de la discapacidad orgánica

COCEMFE ha desarrollado en 2021 un estudio para conocer la realidad de las personas con discapacidad orgánica en España desde una perspectiva multidimensional. Los resultados obtenidos dan cuenta de las restricciones y desventajas que las personas con discapacidad orgánica tienen en diferentes ámbitos de su vida. El Libro blanco de la discapacidad orgánica es un documento vivo que ofrece un marco conceptual de referencia para conocer esta discapacidad y visibilizarla, que ha sido logrado con la participación directa del GT Cronicidad, pacientes y coordinación sociosanitaria de COCEMFE.

- Conceptualización
- Cuantitativo y cualitativo
- Impacto en ámbitos vitales
- Identificación de barreras, necesidades y reivindicaciones

Voluntariado

El voluntariado, además de aportar valor y reforzar el Movimiento Asociativo de COCEMFE, implica a la ciudadanía en la transformación de la realidad social en beneficio de las personas con discapacidad física y orgánica, contribuyendo a la mejora de su autonomía personal y calidad de vida.



Aunque la COVID-19 y sus consecuencias sanitarias y sociales han seguido condicionando los servicios de voluntariado, en 2021 COCEMFE fortaleció los servicios de voluntariado de su Movimiento Asociativo reforzando las diferentes fases del itinerario del voluntariado y mejorando los procesos para el reconocimiento de las competencias adquiridas por las personas voluntarias.

Acciones estratégicas

COCEMFE puso en marcha acciones encaminadas a recuperar, reforzar y potenciar la participación en los programas y proyectos de voluntariado del Movimiento Asociativo, minimizando posibles riesgos de contagio en el contexto de la pandemia. Para ello, se recopilaban herramientas de trabajo comunes para los servicios de voluntariado y material de protección frente a la COVID-19.

COCEMFE Valora

A lo largo del año 2021 se desarrollaron herramientas de apoyo a los procesos de orientación y certificación de las competencias reconocidas por el sistema de certificación del voluntariado de COCEMFE.

Innovación y aprendizajes

La inestabilidad social producida por la COVID-19 provocó que la tecnología se convirtiera en una herramienta estratégica para el Programa de Voluntariado de COCEMFE, el cual ha experimentado una rápida adaptación tecnológica, cuya promoción se llevó a cabo a través de los medios digitales y redes sociales de COCEMFE y su Movimiento Asociativo. De igual modo, se impartieron diferentes cursos sobre voluntariado, voluntariado online y digitalización colectiva.



Formaciones

32 personas formadas en prácticas de voluntariado y digitalización colectiva

21 personas formadas en voluntariado online y técnicas de motivación

30 personas formadas en voluntariado

Infancia



Durante las etapas infantil y juvenil se desarrollan las habilidades adaptativas que toda persona necesita para desenvolverse en el futuro en el plano personal, educativo, social, cultural o profesional y que serán clave para alcanzar en la edad adulta la igualdad de oportunidades en el pleno acceso a los derechos.

COCEMFE y su Movimiento Asociativo han seguido trabajando en 2021 en programas orientados a prestar apoyos que fomenten la autonomía personal, con especial consideración, preocupación e incidencia hacia las personas con discapacidad en sus etapas de infancia, adolescencia y juventud temprana.

Fruto de la colaboración de COCEMFE con la Fundación Solidaridad Carrefour, a través de la convocatoria 'II Cuentos Solidarios Disney', en 2021 se cedieron a diferentes entidades del Movimiento Asociativo de la Confederación vehículos de transporte adaptado y se equiparon salas de atención temprana y estimu-

lación multisensorial para población infantil y juvenil con discapacidad.

Los vehículos se destinaron a facilitar la asistencia a centros de atención temprana, educativos, actividades de formación, sociales y culturales en Albacete, Alicante, Almería, Asturias, Badajoz y Cuenca. Por su parte, el equipamiento de salas permitió a niños, niñas y jóvenes con discapacidad recibir una atención personalizada y adaptada a sus necesidades, estimulando el desarrollo de sus capacidades y logrando incrementar su bienestar físico y emocional en Andalucía, Barcelona, Castilla-La Mancha, Comunidad Valenciana y Comunidad de Madrid.

2.000 niñas, niños y jóvenes con discapacidad participantes

5 vehículos adaptados

10 salas de atención temprana



COCEMFE promueve el desarrollo de iniciativas innovadoras para mejorar los procesos internos y externos de la organización, el intercambio de conocimiento y la generación de nuevas soluciones a las necesidades de la población con discapacidad y su Movimiento Asociativo.

Prospección de convocatorias y premios estatales y europeos

Captación de recursos

Desarrollo del ciclo completo de proyectos

Implantación de herramientas innovadoras

Acompañamiento y asesoramiento a entidades

Programas para entidades

COCEMFE y sus entidades ejecutaron en 2021 un total de 53 proyectos subvencionados en la convocatoria de Programas de Interés General con cargo al IRPF 2020, 14 proyectos correspondientes a la concesión directa de Impuesto de Sociedades 2020, se aprobaron 265 proyectos en el Plan de Prioridades 2021 de COCEMFE a través de Fundación ONCE y se pusieron en marcha 15 proyectos financiados por Fundación Solidaridad Carrefour dirigidos a la infancia y juventud con discapacidad.

Además, como novedad, COCEMFE colaboró con Eroski en su campaña 'Céntimos Solidarios' de la que resultaron beneficiarias un total de cinco entidades de la Confederación.



45 convocatorias y premios a nivel autonómico y estatal

347 proyectos realizados

700.000 personas beneficiarias



Asesoramiento técnico a entidades

COCEMFE continúa realizando una labor permanente de acompañamiento a sus entidades durante todo el ciclo de vida de los proyectos, prestando asesoría técnica en las fases de formulación, solicitud, seguimiento y justificación económica y técnica de los proyectos que presentan a las convocatorias de subvenciones gestionadas por COCEMFE.

Tipología de proyectos ejecutados

- | | |
|---|--|
| 1 Autonomía y vida independiente | 9 Cooperación técnica interterritorial en materia sociosanitaria |
| 2 Difusión y sensibilización | 10 Servicios transitorios de alojamiento |
| 3 Formación e inserción laboral | 11 Creación y consolidación de plazas ocupacionales |
| 4 Educación inclusiva | 12 Transporte adaptado |
| 5 Fortalecimiento asociativo | 13 Atención temprana para infancia con discapacidad |
| 6 Mujer con discapacidad | |
| 7 Investigación y difusión del conocimiento | |
| 8 Voluntariado | |

I+D+i

COCEMFE consolidó en 2021 la implantación de iniciativas innovadoras para la mejora de los procesos internos y externos de la organización dirigidos al intercambio de conocimiento, la generación de redes y alianzas, y el diseño de nuevos proyectos para abordar las necesidades de las personas con discapacidad y su Movimiento Asociativo.

Además, avanzó en la prospección de nuevas convocatorias de ámbito europeo, iniciando una nueva línea que pretende ser un servicio adicional dirigido a las entidades del Movimiento Asociativo de COCEMFE.

Programas innovadores: Proyecto RUMBO de desinstitucionalización

Redes y alianzas internacionales: Proyecto EESI-Digi para el desarrollo de metodologías de aprendizaje digital de habilidades para el empleo para estudiantes con discapacidad

Proyectos europeos: Proyecto INCLUDL-Schools: promoción de colegios inclusivos en Europa a través del Diseño Universal para el Aprendizaje y Aprendizaje-Servicio

Metodologías de trabajo transversal entre equipos multidisciplinares

Cooperación para el desarrollo

COCEMFE promueve el desarrollo de iniciativas innovadoras para mejorar los procesos internos y externos de la organización, el intercambio de conocimiento y la generación de nuevas soluciones a las necesidades de la población con discapacidad y su Movimiento Asociativo.

8 proyectos

4 países

5.589 participantes

Principales ejes de actuación:

- ➔ Inclusión laboral
- ➔ Educación inclusiva
- ➔ Igualdad de género
- ➔ Fortalecimiento institucional
- ➔ Participación ciudadana
- ➔ Investigación
- ➔ Concienciación
- ➔ Educación para el desarrollo

Perú

Sociedad pacífica e inclusiva: defendiendo los derechos de las mujeres con discapacidad

Con el objetivo de garantizar el derecho de las mujeres con discapacidad a una vida libre de violencia y discriminación en Perú, se realizaron actividades de empoderamiento de lideresas y voceras con discapacidad, asesoramiento a funcionarios/as públicos/as, acciones formativas, de sensibilización e incidencia política en enfoque de género y discapacidad. También se realizaron actividades de sensibilización con estudiantes universitarios/as y elaboraron varias herramientas e investigaciones.



Ecuador

Turismo accesible y sostenible

Con el objetivo de generar empleo para personas con discapacidad en el sector del turismo accesible y sostenible, se desarrollaron acciones formativas en turismo accesible y género dirigidas a emprendedores/as y funcionarios/as del servicio público. Se realizó un estudio de mercado sobre el turismo rural accesible que llevó a la creación del reconocimiento 'Ecuador Incluye' con el que se premió a 53 empresas y 74 establecimientos turísticos.

Educación pública inclusiva y de calidad para la infancia

La mejora de la cobertura y calidad de servicios de educación inclusiva es el objetivo de este proyecto que impulsó el diagnóstico de las necesidades de los ocho centros educativos en los que se intervino y realizó las obras de adecuación para transformar los patios en espacios accesibles e inclusivos. Además, se impartieron formaciones sobre discapacidad y metodología de patios inclusivos dirigidas a autoridades, comunidad educativa, estudiantes y familias.

República Dominicana

Incluye+d educación inclusiva

En 2021 se ha continuado con este proyecto cuyo objetivo era fortalecer la educación pública con tecnología accesible para el alumnado con discapacidad. La pandemia hizo que la mayoría de las actividades se reorientaran hacia el entorno digital y, en coordinación con el Ministerio de Educación, se elaboraron cursos de formación virtual para el personal educativo y cápsulas de sensibilización sobre la educación inclusiva, así como la planificación de la distribución de los recursos tecnológicos entre 15 centros educativos.

Ciudadanía activa contra la violencia de género

A través de este proyecto se ha incluido el enfoque de la discapacidad en el Sistema Nacional de Prevención y Atención a la Violencia de Género en República Dominicana, que ha permitido realizar un diagnóstico sobre la situación de las mujeres con discapacidad de las provincias de Azua y San Pedro de Macorís y su acceso a los servicios públicos básicos, con especial atención a los servicios de prevención y atención de la violencia de género.

Entre las actuaciones realizadas en 2021, se encuentra el 'Seminario Internacional sobre Discapacidad y Violencia contra Mujeres, Adolescentes y Niñas: Visibilidad a Realidades Diversas' en colaboración con el UNFPA. También se ha creado la Mesa SIC, formada por varios ministerios y distintas entidades públicas; y se ha trabajado junto al CONADIS y el sector sanitario para facilitar el registro de discapacidad como primer paso para acceder al sistema de protección.

Protección social inclusiva ante crisis sistémicas y el COVID-19

En 2021 se realizó un diagnóstico sobre la situación de las personas con discapacidad y su inclusión en el sistema de protección de República Dominicana que permitió llevar a cabo una recopilación de información sobre los sistemas de protección social del país, en colaboración con un total de 17 entidades, instituciones públicas y ministerios. Además, se firmó un convenio con el Ayuntamiento de Santo Domingo Este para incluir a las personas con discapacidad en el sistema de protección y se realizó el primer conversatorio sobre 'Seguridad Social y Discapacidad'.

Formación técnico profesional inclusiva

Con el objetivo de mejorar el acceso de la población con discapacidad a la formación regular del Instituto Técnico Profesional, se realizó un diagnóstico en 70 Centros Operativos del país. También se creó un servicio de orientación formativa y laboral y se realizaron otras acciones como el 'Diplomado sobre inclusión de personas con discapacidad', en modalidad online y con enfoque de género y de Derechos Humanos; y la publicación de documentos como la guía '¿Cómo ser un centro de formación accesible?' y la 'Guía sobre inclusión de personas con discapacidad en las empresas'.

Formación sobre discapacidad y cooperación para el desarrollo

COCEMFE organizó el Curso superior online sobre discapacidad y cooperación para el desarrollo, donde se abordaron temas como los derechos humanos, la Agenda 2030, el género, la infancia, la acción humanitaria y el cambio climático, todos ellos relacionados con la discapacidad.



Involucrar a la ciudadanía en el cumplimiento de su propósito y hacerla partícipe de su acción es una de las prioridades de COCEMFE y que se materializa a través de iniciativas de impacto que den visibilidad al grupo social de las personas con discapacidad física y orgánica y proporcionen herramientas de promoción y reconocimiento a su Movimiento Asociativo.

6 millones de personas alcanzadas

2.150 apariciones en **675** medios de comunicación

16 millones de euros de valoración económica en términos publicitarios.



Refuerzo de la marca COCEMFE

Durante 2021 se realizaron diferentes acciones para reforzar la imagen de marca y potenciar su proyección, como la realización de un plan estratégico de redes sociales de COCEMFE, el lanzamiento de su perfil en Instagram, un diagnóstico y plan de acción de la comunicación de las entidades de COCEMFE, diferentes documentos, guías, manuales y plantillas de impulso y coordinación de la visibilidad de las acciones.

Cocemfe.es

En 2021, COCEMFE ha impulsado el conocimiento y la visibilidad de sus acciones a través de una actualización permanente de los contenidos de la página web y la implementación de mejoras, como la creación de un nuevo apartado de 'Publicaciones', una versión en inglés de la página y nuevas opciones accesibles para personalizar la visualización.

446.000 visitas

Redes sociales



5,5 millones de impresiones **1.153** publicaciones **45.000** seguidores/as **283.616** interacciones

Revista 'En Marcha'

www.revistacocemfe.es

Durante 2021 se ha realizado la digitalización de la revista 'En Marcha', la publicación más longeva de la entidad. El un nuevo formato de revista, íntegramente digital, ahora cuenta con un portal web accesible y 'responsive', que facilita la consulta desde dispositivos móviles y tiene mayor potencial de impacto a través de las redes sociales.

Campañas de concienciación

#BaremoDiscapacidadYA

Bajo el lema "Baremo de discapacidad: La puerta de acceso a los derechos", COCEMFE desarrolló esta campaña para visibilizar la necesidad urgente de la puesta en marcha del nuevo baremo, logrando el compromiso del IMSERSO de realizarlo en 2022.



Vacunación COVID-19

Intensa campaña informativa con diferentes acciones de incidencia para reivindicar el acceso prioritario a la vacuna frente a la COVID-19 de las personas con discapacidad física y orgánica de mayor riesgo, logrando la incorporación a la estrategia de vacunación de parte de las demandas de COCEMFE.

#TribuCOCEMFE

Bajo el lema "Es mucho lo que nos une. Porque es mucho lo que impulsamos", la campaña #TribuCOCEMFE puso en valor la contribución de las personas con discapacidad en la sociedad y del Movimiento Asociativo.



21 millones de personas
alcanzadas en redes sociales por
COCEMFE y su Movimiento Asociativo

#PorUnDíaComoTodos

"Por una vida sin desigualdades en el calendario" fue el lema de la campaña de COCEMFE y su Movimiento Asociativo con motivo del Día Internacional de las Personas con Discapacidad.



Operación RAE

COCEMFE estrenó en abierto para toda la ciudadanía el cortometraje 'Operación RAE'. Seleccionado en más de 15 festivales y acumulando más de 70.000 espectadores/as, se pudo ver en las principales plataformas audiovisuales del país.





Gestión económica y financiera

Financiación pública



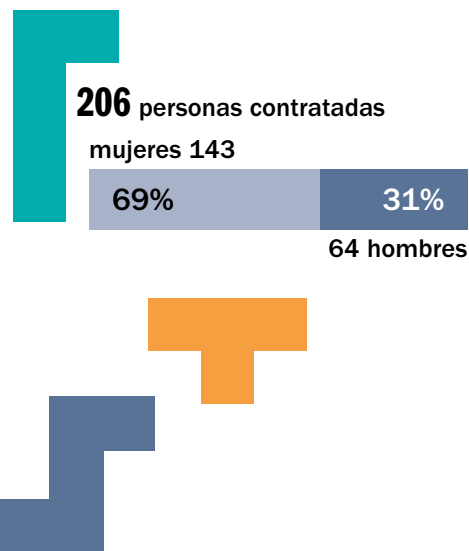
Financiación privada



Recursos humanos

COCEMFE apuesta por un modelo de gestión de personas basado en valores, dando como resultado un aumento del compromiso afectivo de todos los grupos de interés, un comportamiento de sus equipos ajustado a dichos valores y un propósito, visión y misión compartidos. La entidad potencia la creatividad y la comunicación interna y apuesta por la flexibilidad para la adaptación a los cambios. De igual modo, dispone de un Plan de Igualdad, un protocolo de acoso moral, sexual y por razón de sexo; y una política de prevención de riesgos laborales.

En 2021, se rediseñaron los puestos de trabajo para adecuarlos a la implementación de las nuevas tecnologías y se continuó reforzando el Área de Recursos Humanos para afrontar la COVID-19 y el cumplimiento de todas las recomendaciones y medidas sanitarias.



Servicios generales

El servicio de asesoría jurídica de COCEMFE está dirigido al Movimiento Asociativo, con el fin de facilitar el desarrollo de su labor de defensa de los derechos y libertades de las personas con discapacidad física y orgánica.

Defensa de los derechos de las personas con discapacidad

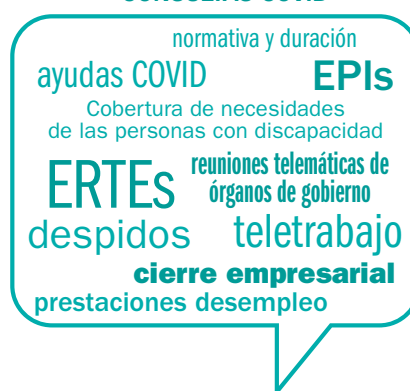
Información y asesoramiento sobre discapacidad

Consultas realizadas en 2021 **642**

CONSULTAS GENERALES



CONSULTAS COVID



Participación asociativa



Dentro de su estrategia de incidencia política, con una intensa agenda de participación e interlocución, COCEMFE ha impulsado la representación y el posicionamiento del Movimiento Asociativo en todos los planos institucionales para lograr objetivos de política pública, mejoras legislativas o la creación de espacios de diálogo favorables a nuevas propuestas.

2021 ha sido clave para lograr la recuperación de las entidades del Tercer Sector y consolidar su posición como actor clave de la discapacidad en España. Para ello, COCEMFE ha reforzado su presencia y alianza en espacios de participación, redes nacionales y plataformas a través del trabajo en red con estas organizaciones y reforzando su presencia en los grupos de trabajo y comisiones, especialmente en aquellas que tratan temas emergentes como la necesaria transición a formas de vida en la comunidad y la desinstitucionalización, la sostenibilidad medioambiental en combinación con la accesibilidad universal o la transformación digital de las entidades.

46 grupos de trabajo

Principales participaciones:

- Accesibilidad universal
- Desinstitucionalización y vida independiente
- Discapacidad y Agenda 2030
- Sostenibilidad y fondos estructurales
- Género, igualdad y diversidad afectivo-sexual
- Cooperación e innovación asociativa
- Turismo y ocio inclusivos
- Transformación digital
- Empleo
- Educación inclusiva
- Voluntariado y transformación social
- Atención temprana y desarrollo infantil

Participaciones principales:

Redes nacionales



Redes internacionales



Participación institucional



Dentro de su estrategia de incidencia política, con una intensa agenda de participación e interlocución, COCEMFE ha impulsado la representación y el posicionamiento del Movimiento Asociativo en todos los planos institucionales para lograr objetivos de política pública, mejoras legislativas o la creación de espacios de diálogo favorables a nuevas propuestas.

COCEMFE y su Movimiento Asociativo hacen un trabajo permanente de defensa de derechos y de participación para hacer llegar las reivindicaciones de las personas con discapacidad a todos los ámbitos de la administración y sectores sociales.

Incidencia política y alianzas estratégicas:

Pública

Local - Autonómica - Estatal - Europea

Privada

Empresas - Agentes sociales

Participación institucional



Aportaciones normativas

COCEMFE participa de forma organizada en el mecanismo que la administración pone al servicio de la transparencia para incorporar su posicionamiento común de las entidades confederadas en defensa de los derechos de las personas con discapacidad frente a los poderes públicos. Se elaboran además de **forma participativa**, consultando a las entidades y consolidando sus aportaciones en documentos comunes.

17 aportaciones normativas

13 aportaciones a documentos políticos y/o técnicos sobre accesibilidad, sanidad, empleo, vivienda, acceso a tecnologías, prestaciones públicas y sostenibilidad del sector

Principales aportaciones:

- Observación General del Comité sobre el derecho de las personas con discapacidad a trabajar y al empleo.
- Orden Ministerial sobre subvenciones para proyectos de innovación en materia de prevención de la institucionalización y de desinstitucionalización.
- Anteproyecto de Ley por la que se modifican diversas normas para consolidar la equidad, universalidad y cohesión del Sistema Nacional de Salud.
- Real Decreto por el que se regula el Plan Estatal para el acceso a la vivienda 2022-2025.
- Estrategia española sobre discapacidad 2021-2030
- Estudio mundial de la ONU sobre el 'desaprovechamiento' de derechos en la protección social
- Informes sobre derechos humanos CERMI/ONU.
- Guía de Accesibilidad en los Espacios Públicos Urbanizados.



COCEMFE fundó y constituyó en 1998 la Fundación COCEMFE, entidad sin ánimo de lucro cuya misión es atender las dificultades a las que se enfrentan las personas con discapacidad física hasta conseguir su plena inclusión social.



C/ Eugenio Salazar, 2. Madrid - Tel: 91 413 80 01 - fundacion@cocemfe.es - www.fundacioncocemfe.es

Residencia

La Residencia de COCEMFE es un equipamiento social totalmente adaptado destinado a proporcionar una atención integral y especializada a personas con discapacidad física y orgánica, que encuentran mayores dificultades para vivir de forma autónoma e independiente.

El centro se encuentra integrado dentro de la red de atención a personas adultas con discapacidad de la Comunidad de Madrid, dispone de 35 plazas residenciales autorizadas, de las cuales 20 se encuentran concertadas con la Consejería de Políticas Sociales, Familias, Igualdad y Natalidad de la Comunidad de Madrid y 15 disponibles para su utilización de manera privada.

Servicios de atención directa: fisioterapia, terapia ocupacional, logopedia, psicología, enfermería, trabajo social, cuidadores/as

26 personas usuarias.

Concertadas Comunidad de Madrid: **20**

80% grado medio de discapacidad

60% mujeres / **40%** hombres

Privadas: **3**

7.624 estancias

Concertadas Comunidad de Madrid: **7.300**

Privadas: **324**

Centro Especial de Empleo

Fundación COCEMFE se encuentra inscrita en el Registro de Centros Especiales de Empleo de la Dirección General del Servicio Público de Empleo de la Consejería de Economía, Hacienda y Empleo de la Comunidad de Madrid (CM/0020).

Al ser un Centro Especial de Empleo, al menos el 70% de su plantilla son personas con una discapacidad igual o mayor al 33%. Además, forma parte de la Asociación Empresarial de Centros Especiales de Empleo de COCEMFE (AECEMCO) y cuenta con una Unidad de Apoyo que permite la adquisición por parte de los trabajadores y trabajadoras de habilidades, tanto profesionales como sociales, que contribuyen a mejorar su autonomía así como su integración laboral y social.

Oficina Central Adif Acerca (OCA)

Desde 2021, la Fundación COCEMFE y Fundación BEQUAL gestionan la Oficina Central Acerca (OCA), que proporciona información y atención a personas con discapacidad en el transporte ferroviario.

Ubicada en la estación de Madrid Atocha Cercanías y abierta todos los días de 6.00 a 24.00 horas, proporciona información sobre la accesibilidad de los servicios ferroviarios y condiciones de acceso a los trenes e instalaciones a bordo del tren; coordina los servicios de atención y asistencia en estaciones con servicio Adif Acerca; gestiona sugerencias y reclamaciones y viajes en grupo para personas con discapacidad, y coordina y resuelve incidencias.

Turismo inclusivo

FUNDACIÓN COCEMFE defiende la generalización del turismo inclusivo y el derecho al ocio de las personas con discapacidad a través de diferentes líneas de actuación. Entre ellas, participa en la gestión del Programa de Vacaciones de COCEMFE para personas con discapacidad, que desde 1986 promueve el derecho al ocio de las personas de este grupo social que encuentran mayores dificultades para viajar.

- ➔ Promoción de la accesibilidad en toda la cadena turística
- ➔ Acciones de formación y sensibilización
- ➔ Prospección y análisis de destinos, establecimientos hoteleros, servicios y recursos turísticos
- ➔ Información y asesoramiento sobre los recursos, medios de transporte, excursiones o actividades disponibles para las personas con discapacidad





COCEMFE congrega a 91 entidades que representan a las personas con discapacidad física y orgánica de nuestro país.

Estas organizaciones estatales, autonómicas y provinciales han prestado un total de 921 servicios en 2021, con los que han beneficiado a un total de 663.883 personas de forma directa, así como a 3.963.555 de manera indirecta, alcanzando en total a más de 4.600.000 personas.



Autonómicas



Número de servicios ejecutados en 2021: 7
Personas beneficiarias: 5.877 directas y 17.631 indirectas

En el año 2021, Andalucía Inclusiva ha mantenido sus líneas de actuación de continuidad, apostando fuerte por los programas de oficina de vida independiente y programas dirigidos a la autonomía funcional la mejora y la prevención de la dependencia.

Por otro lado, se ha llevado a cabo la primera Jornada Sociosanitaria, que, por las circunstancias de la pandemia, se realizó de forma online y contó con gran aceptación de público. Por último, destacan las acciones formativas online sobre temáticas de actualidad que se iniciaron durante la pandemia y que por la demanda que generan se han mantenido en 2021.



CASTILLA - LA MANCHA INCLUSIVA

Número de servicios ejecutados en 2021: 2
Personas beneficiarias: 4.367 directas y 10.500 indirectas

CIm Inclusiva COCEMFE cuenta con seis centros, de los cuales, cinco están acreditados como Agencia de Colocación. Actualmente se cuenta con 4.367 personas inscritas y se colabora con 2.285 empresas. Durante 2021, se atendió a 1.605 personas, se gestionaron 744 ofertas de empleo y 1.436 puestos de trabajo, lográndose 484 inserciones.

En 2021 CIm Inclusiva COCEMFE extendió sus servicios con un nuevo centro en Ciudad Real, puso en marcha la 'app' y plataforma digital 'e-inclusiva' y firmó un convenio de colaboración con el gobierno regional para el desarrollo del proyecto Emplea-T.

Número de servicios ejecutados en 2021: 23
Personas beneficiarias: 3.836 directas y 125.00 indirectas

En 2021, COCEMFE Asturias continuó con el Programa Mejora de la Autonomía Personal para Paliar los Efectos de la COVID-19, que nació en 2020, y con otros más veteranos, como el de Asistencia Personal, Transporte Adaptado Puerta a Puerta, Autonomía Personal o Rehabilitación. Este último fue uno de los que más demanda tuvo. En total, 568 personas usuarias recibieron rehabilitación.

Además, la Oficina Técnica de Accesibilidad ofreció asesoramiento sobre accesibilidad a 251 personas y el Servicio de Integración Laboral (SIL) consiguió llegar a 1.631 personas y 1.158 empresas, lo que se tradujo en 199 contrataciones. Entre sus proyectos, destacó el Programa Incorpora de la Fundación "la Caixa".



COCEMFE ARAGÓN

Número de servicios ejecutados en 2021: 7
Personas beneficiarias: 153 directas y 150.000 indirectas

A lo largo del año 2021, COCEMFE Aragón ha mantenido su línea de actuación de apoyo a entidades, informando sobre convocatorias de subvenciones y novedades normativas, así como ante cualquier duda legal que nos demanden del ámbito asociativo.

Además, se ha impartido un ciclo de cinco píldoras formativas dirigidas tanto a entidades como a personas con discapacidad física y orgánica. Los servicios de Terapia psicológica y accesibilidad han contado con una amplia demanda y COCEMFE Aragón ha trabajado tanto en los grupos de COCEMFE como en los de CERMI Estatal reflejando y aportando sobre las necesidades de las personas con discapacidad física y orgánica.

COCEMFE ASTURIAS





COCEMFE CANTABRIA

Número de servicios ejecutados en 2021: 6
Personas beneficiarias: 622 directas y 3.300 indirectas

COCEMFE Cantabria ofreció en 2021 servicios de fisioterapia, atención social y a entidades, intermediación laboral, accesibilidad y añadió servicio psicosocial. Realizó la jornada online 'Sexualidad: recursos ante la diversidad', buscó financiación público-privada actualizando el servicio de fisioterapia y duplicó los metros dedicados al servicio creando cinco salas independientes, incrementó una profesional e incorporó tecnología ampliando nuestros tratamientos.

Además, COCEMFE Cantabria renovó el sello de calidad bajo el nuevo modelo EFQM y elaboró materiales audiovisuales para fisioterapia y el Área de Mujer con motivo del 8M y el 25N., aparte de colaborar con CEMUDIS para fortalecer el movimiento asociativo de mujeres y niñas frente a la COVID-19.



COCEMFE CASTILLA Y LEÓN

Número de servicios ejecutados en 2021: 14
Personas beneficiarias: 10.324 directas y 15.831 indirectas

A lo largo del año, 3.981 personas con discapacidad del medio rural de Castilla y León han mejorado su autonomía personal a través de servicios de fisioterapia, terapia ocupacional, logopedia, apoyo psicológico y atención social.

En concreto, 1.392 personas con discapacidad han mejorado sus proyectos de vida independiente del medio rural de Castilla y León a través de sesiones de alfabetización digital, accesibilidad universal y préstamo de productos de apoyo. También se ha prestado apoyo psicosocial, formación y descanso familiar a 1.497 familias cuidadoras de personas con grave discapacidad y la asistencia personal aplicada a la práctica deportiva ha permitido la vida independiente de 379 personas con discapacidad en Castilla y León.



Número de servicios ejecutados en 2021: 5
Personas beneficiarias: 12.000 indirectas

En 2021, COCEMFE Catalunya ha continuado con su misión de fortalecer a su comunidad, formada por 47 entidades. En este campo cabe destacar la incidencia política, la representación de todos los colectivos de discapacidad que aglutina y la cohesión de las entidades a través de cursos de formación, talleres y alianzas.

Por otro lado, ha llevado a cabo un estudio sobre el impacto de la COVID-19 en las personas con discapacidad física y orgánica, así como la plataforma 'Market place', una vitrina virtual en la que las personas tienen acceso a diferentes servicios y permite elaborar un mercado digital de posibilidades.

Número de servicios ejecutados en 2021: 1 - Personas beneficiarias: 214 directas

Gracias al trabajo realizado por La Rioja Sin Barreras, se ha conseguido que las personas atendidas tengan más información sobre recursos, prestaciones y servicios del territorio que se ajustan a su situación personal.

En concreto, se ha llevado a cabo el Servicio de Información, Valoración y Orientación, el cual está dirigido a la población general, pero especialmente a las personas con discapacidad física y orgánica, familiares y personas cuidadoras.



COCEMFE COMUNITAT VALENCIANA

Número de servicios ejecutados en 2021: 8
Personas beneficiarias: 1.678 directas y 20.000 indirectas

COCEMFE CV ha llevado a cabo en 2021 un total de ocho proyectos a través de cuatro servicios principales, entre ellos, iniciativas de promoción de la accesibilidad, de asesoramiento jurídico, de educación inclusiva, de comunicación y sensibilización, y de turismo accesible e inclusivo. La entidad ha desarrollado, además, la campaña Rompiendo Barreras, Abriendo Camino y ha celebrado su XI Convención de Dirigentes.

COCEMFE CV ha seguido de cerca las necesidades de las personas con discapacidad y de sus entidades derivadas de la situación de pandemia a través de acciones de incidencia política, reparto de material de protección y colaboraciones con administraciones y universidades para la lucha contra la brecha digital.

COCEMFE LA RIOJA



**COCEMFE NAVARRA**

Número de servicios ejecutados en 2021: 16
Personas beneficiarias: 3.000 directas y 6.000 indirectas

El 15º aniversario de COCEMFE Navarra ha traído los mejores datos en atención a personas de su historia, gracias al excelente trabajo del equipo técnico y de cohesión con las entidades que lo conforman.

Un año electoral con cambios en los órganos de gobierno para responder con mayor agilidad a las necesidades de las personas. Entre los aspectos a destacar por parte de COCEMFE Navarra se encuentran la incidencia política, la mejora de la accesibilidad (Premio Cermi.es), la utilización del campo audiovisual para visibilizar a las mujeres, el liderazgo de contratación en Navarra y todas estas cuestiones gracias al trabajo conjunto con otras entidades.

Número de servicios ejecutados en 2021: 6 - Personas beneficiarias: 409 directas

La Coordinadora gestiona servicios con la finalidad de dar una atención integral a las personas con discapacidad. En 2021 se atendió a un total de 409 personas y los servicios ofrecidos desde la entidad fueron: apoyo a la vivienda (plazas concertadas con el IMAS) y servicio ocupacional (plazas concertadas con el IMAS), junto al servicio de Atención Directa, donde se han dado respuesta a 115 demandas y se ha dado apoyo a 34 asociaciones.

Por último, los servicios laborales de la Coordinadora Balear de Personas con Discapacidad han dado respuesta a más de 200 personas usuarias.

**CONFEDERACIÓN GALLEGA DE PERSONAS CON DISCAPACIDAD (COGAMI)**

Número de servicios ejecutados en 2021: 25
Personas beneficiarias: 13.319 directas y 53.276 indirectas

El año 2021 continuó siendo de incertidumbre con respecto a la COVID-19, pero COGAMI aprendió a convivir con el virus y pudo volver a sus centros de trabajo con las medidas de seguridad y protección adecuadas, respondiendo a las necesidades de las personas usuarias.

Aunque se conocía la existencia de la brecha digital, es ahora, ante la drástica restricción de citas personalizadas, cuando más necesario se hace formar a las personas usuarias en el manejo de las TIC. Como para la mayoría de entidades, no fue un año fácil, pero, pese a las dificultades, COGAMI completó el año con más de 13.300 participantes en programas y servicios en Galicia.

COORDINADORA BALEAR DE PERSONAS CON DISCAPACIDAD



FAMMA COCEMFE MADRID

Número de servicios ejecutados en 2021: 16
Personas beneficiarias: 54.062 directas y 211.175 indirectas

Los programas más destacados han sido el Programa de atención integral para el fomento de la autonomía (PAIFA), en el que se han cubierto tanto las actividades básicas de la vida diaria como las instrumentales, es decir, desde la atención directa para el aseo personal y apoyo para transferencias y movilizaciones, hasta tareas del hogar y el acompañamiento para realizar gestiones, siempre tomando en consideración la toma de decisiones de la persona usuaria.

Por otro lado, cabe destacar el Programa de Acompañamiento en la Universidad de FAMMA, que presta el apoyo necesario a estudiantes universitarios con discapacidad a través de asistentes personales.



FAMMIF COCEMFE MURCIA

Número de servicios ejecutados en 2021: 8
Personas beneficiarias: 42.000 directas

El Servicio de Información y Asesoramiento ha atendido a 1.812 personas con discapacidad, entidades y asociaciones, la Campaña de Sensibilización Escolar ha llegado a 6.429 alumnos y alumnas, el Servicio de Integración Laboral (SIL) ha atendido 1.343 personas y conseguido la inserción laboral de 486 y desde la Oficina Técnica de Accesibilidad (OTAF) se han realizado 69 informes técnicos para mejorar la accesibilidad del entorno.

Por otro lado, se ha actualizado la aplicación móvil destinada a la accesibilidad de 71 playas del litoral de la Región de Murcia, 'ACCEDE playas', y trabajado en la cuarta fase del proyecto 'ACCEDE Murcia - Comercios' con el diagnóstico total de 4.216 establecimientos.

Otras confederaciones autonómicas que trabajan por la plena inclusión y participación activa de las personas con discapacidad física y orgánica en todos los ámbitos de la sociedad son: **COCEMFE Canarias** y **COCEMFE Extremadura**.



ANDALUCÍA



COCEMFE HUELVA

Número de servicios ejecutados en 2021: 13
Personas beneficiarias: 2.456 directas y 9.985 indirectas

COCEMFE Huelva ha desarrollado este año 13 programas teniendo siempre en cuenta las medidas preventivas frente a la COVID-19. En concreto, las actuaciones se han centrado en la atención social y el desarrollo de la autonomía personal y la defensa de la accesibilidad universal.

Entre los programas destacan: Andalucía Orienta, Oficina de Vida Independiente, Servicio de Integración Laboral, Intervención en Zonas Desfavorecidas, Voluntariado, Centro de Acceso Público a Internet, Servicio Jurídico, Trabajo Social y Educación. COCEMFE Huelva sigue trabajando para ser un referente en la provincia en participación y defensa activa de los derechos de las personas con discapacidad.



CÓRDOBA INCLUSIVA COCEMFE

Número de servicios ejecutados en 2021: 9
Personas beneficiarias: 1.911 directas y 3.500 indirectas

Córdoba Inclusiva, con un total de 19 asociaciones, cuenta con un equipo técnico compuesto por trabajadoras sociales, psicóloga, logopeda y asistentes personales.

Entre los servicios prestados en 2021 cabe destacar el Área de Atención a las Asociaciones de Personas con discapacidad física y orgánica, Terapias Ambulantes donde se pretende acercar los y las profesionales a áreas rurales, la campaña de visibilización y sensibilización sobre la prevención de la violencia de género y relaciones tóxicas en jóvenes y/o mujeres con discapacidad y la campaña escolar con motivo del Día de la Discapacidad.

FAAM (ALMERÍA)

Número de servicios ejecutados en 2021: 20 - Personas beneficiarias: 1.200 directas y 3.000 indirectas



En 2021, FAAM ha ejecutado proyectos que han permitido atender las demandas de las personas con discapacidad y sus familias desde un punto de vista innovador. Entre ellos, destacan el Centro de Convalecencia o cuidados intermedios que atendía en su programa piloto a ocho personas con discapacidad física que tras un largo proceso de hospitalización requerían de intervención multidisciplinar para su recuperación.

Además las personas socias del tejido asociativo han sido las beneficiarias directas del programa Oficina de Vida Independiente y, por otro lado, la formación también ha sido clave durante este año con siete cursos que han formado a 171 personas durante 1.546 horas de formación.

ANDALUCÍA



COCEMFE SEVILLA

Número de servicios ejecutados en 2021: 15
Personas beneficiarias: 7.523 directas y 8.224 indirectas

COCEMFE Sevilla ha ejecutado 20 proyectos de ámbito provincial y 9 europeos, que responden a necesidades de las personas con discapacidad física y orgánica en materia de atención integral, autonomía personal, mujer, turismo inclusivo, accesibilidad, sensibilización en centros educativos, voluntariado, práctica deportiva, hábitos alimenticios saludables y fomento del asociacionismo.

Las principales actuaciones se han centrado en la orientación, acompañamiento e inserción laboral; en la reivindicación de priorización de vacunación ante la COVID-19, de cumplimiento de la periodicidad de los consejos y de la situación de recortes en subvenciones. También se ha mantenido una actividad intensa en las relaciones institucionales con ayuntamientos para actuar en zonas rurales.



FEGADI COCEMFE (CÁDIZ)

Número de servicios ejecutados en 2021: 33
Personas beneficiarias: 5.781 directas y 3.715 indirectas

FEGADI COCEMFE desarrolló 4.232 actuaciones a más de 1.000 personas con discapacidad gracias a los programas desarrollados a través de la Convocatoria del 0,7% en 2021. La Oficina de Vida Independiente mediante la cual se dispuso de un equipo de profesionales del trabajo social y, especialmente, tres asistentes personales fue uno de los programas estrellas y el Programa Yo te Cuido permitió sumar el servicio de rehabilitación potenciando además la red de entidades repartidas por toda la provincia.

El año finalizó con la edición presencial del Acto Institucional y 6ª Edición Premios Fegadi, donde se congregó a más de 250 personas provenientes de entidades, administración pública y entes privados.

FEGRADI COCEMFE GRANADA

Número de servicios ejecutados en 2021: 17 - Personas beneficiarias: 1.600 directas y 4.800 indirectas

En el año 2021, FEGRADI COCEMFE GRANADA ha ejecutado 17 proyectos destinados a conseguir la participación activa y la inclusión de las personas con discapacidad en la sociedad. En un contexto aún condicionado por la pandemia de la COVID-19, los programas ofrecidos dado respuesta, desde la perspectiva de la atención integral a la promoción de la autonomía y la prevención de la dependencia en materias como empleo, salud, transporte adaptado, mujer, educación.

Además, el servicio de empleo ha conseguido que 196 profesionales con discapacidad se insertaran laboralmente en 2021, promoviendo el derecho al empleo de las personas con discapacidad, la mejora de su empleabilidad, el acceso al empleo y el desarrollo de la carrera profesional.



ANDALUCÍA



JAÉN ANDALUCÍA INCLUSIVA

Número de servicios ejecutados en 2021: 12
Personas beneficiarias: 1.630 directas y 3.206 indirectas

En el 2021, Jaén Inclusiva estrenó su nueva sede, continuó trabajando de forma activa dentro de su movimiento asociativo cubriendo las necesidades de las personas usuarias y ofreciendo un amplio abanico de servicios, desde la orientación, atención social, psicológica y rehabilitadora, dando prioridad a las atenciones directas, dirigidas a la autonomía funcional, la mejora y la prevención de la dependencia.

La federación se ha hecho un hueco entre las entidades públicas y privadas, ofreciéndose como recurso por nuestra respuesta rápida y eficaz. Además, apuesta por la sensibilización escolar, trasladándose a los centros educativos a través de jornadas y charlas.



MÁLAGA INCLUSIVA

Número de servicios ejecutados en 2021: 16
Personas beneficiarias: 2.189 directas y 6.000 indirectas

Durante 2021 se han ejecutado un total de 16 proyectos, los cuales, han estado enfocados al empleo en toda su dimensión, a la formación, al ocio, a la educación, al deporte, a la asistencia personal y la fisioterapia, atención psicológica y transversalidad de género.

Málaga Inclusiva ha vuelto a ser referente dentro de las distintas administraciones y de empresas públicas y privadas en atención a personas con discapacidad física y orgánica. Los buenos resultados obtenidos indican que el objetivo principal, que es el fortalecimiento de las personas con discapacidad física y orgánica, se pone de relieve a través de la formación, información, asesoramiento y acompañamiento ofrecidos dando seguridad y autonomía.

ARAGÓN

COCEMFE ZARAGOZA



Número de servicios ejecutados en 2021: 5
Personas beneficiarias: 54 directas y 67.000 indirectas

En 2021 COCEMFE Zaragoza, ha llevado a cabo varias acciones formativas dirigidas a personas con discapacidad física y orgánica, como 'Beneficios fiscales', 'Mindfulness' y 'Accesibilidad en comunidad de propietarios'. Se gestionan dos espacios en los que un total de 17 entidades tienen fijada su sede, lo que les permite atender a las personas usuarias de forma adecuada.

En 2021, se ha trabajado especialmente en el grupo de trabajo del CERMI Aragón en la elaboración de la Ordenanza de Accesibilidad y Derechos de la Ciudad de Zaragoza, no solo modernizando la normativa existente sino intentando que sea una de las pioneras de Europa.

CANARIAS



COCEMFE LAS PALMAS

Número de servicios ejecutados en 2021: 3
Personas beneficiarias: 1.546 directas

En 2021, en COCEMFE Las Palmas se han llevado a cabo el Servicio de Integración Laboral, dedicado a informar, asesorar y elaborar itinerarios personalizados que faciliten la contratación de las personas usuarias en el sector empresarial; CENTIL, que consiste en un certificado de profesionalidad modular que integra la formación para el empleo en ocupaciones de la rama administrativa, y, por último, el Programa para el Empoderamiento del Alumnado con Discapacidad mediante el uso de las TICs, que promueve la escuela inclusiva y la igualdad de oportunidades.

CASTILLA LA MANCHA



CIUDAD REAL INCLUSIVA COCEMFE

Número de servicios ejecutados en 2021: 5
Personas beneficiarias: 250 directas

Formación y prevención y mejora de la salud de las personas con discapacidad física y orgánica han sido los ejes de trabajo de Ciudad Real Inclusiva en 2021. La entidad ciudadrealinclusiva desarrolló servicios de fisioterapia, atención psicológica y transporte adaptado apoyado por el Servicio de Promoción de la Autonomía Personal (SEPAP). También llevó a cabo cursos como el de 'Jardinería' para conseguir la inclusión laboral del colectivo.

En materia deportiva, se rindió homenaje al equipo de Baloncesto en Silla de Ruedas de Puertollano, por sus quince años de trayectoria. Asimismo, se han propiciado encuentros con el alumnado de diferentes municipios con el objetivo de promover la inclusión y participación social de este grupo social.

Número de servicios ejecutados en 2021: 11
Personas beneficiarias: 58 directas y 4.500 indirectas

COCEMFE ALBACETE



En 2021 destaca el proyecto de Atención Integral en el Centro Infanta Leonor COCEMFE Albacete, con 46 plazas residenciales concertadas con la JCCM y 12 del centro de día, donde se ofrecen servicios de rehabilitación, fisioterapia, logopedia, psicología, terapia ocupacional, transporte adaptado y actividades de ocio y tiempo libre. Además, se sigue trabajando exhaustivamente en el Plan de Accesibilidad Universal de Albacete y para ello se contará, paralelamente, con la aplicación desarrollada por COCEMFE, Accesibilidadiapp. En materia deportiva, destaca la celebración de la decimotercera edición del Torneo Ciudad de Albacete de Tenis en Silla de Ruedas, en colaboración con el Club de tenis Albacete.



CASTILLA-LA MANCHA



COCEMFE CUENCA

Número de servicios ejecutados en 2021: 2
Personas beneficiarias: 500 directas y 200 indirectas

Gracias a los proyectos ejecutados, se ha mejorado la calidad de vida de las personas con discapacidad, se ha promocionado y promovido la inclusión social de las personas con discapacidad, se ha logrado la inserción laboral de personas con discapacidad, tanto en CEE como en empresas ordinarias. se ha llevado a cabo un servicio continuado de asesoramiento, información, orientación, difusión, gestión y administración.

En 2021, COCEMFE Cuenca se ha hecho oír y se ha tratado de sensibilizar a la sociedad, además de mejorar la calidad de vida de las personas con discapacidad a través de su unión mediante el asociacionismo.



COCEMFE GUADALAJARA

Número de servicios ejecutados en 2021: 2
Personas beneficiarias: 1.294 directas

En el año 2021, COCEMFE Guadalajara ha contado con un total de 1.275 personas usuarias inscritas en la bolsa de empleo en el programa Servicio de Integración Laboral. Por otra parte, las empresas que han ofertado puesto de trabajo han sido 81 y 34 las que han contratado.

En total, el número de contratos realizados han sido 133 y con respecto al Servicio de Transporte Adaptado, se han atendido a 19 personas usuarias en el programa 'Puerta a Puerta', realizándose un total de 1.338 desplazamientos.

COCEMFE TOLEDO

Número de servicios ejecutados en 2021: 1 - Personas beneficiarias: 458 indirectas

Pese a que en 2021 la entidad no ha tenido actividad económica, esto no ha impedido que continúe su labor de coordinación e intermediación entre sus asociaciones, supervisando las partidas presupuestarias de las mismas y velando por la eficiencia en su gestión.

Asimismo, continua su misión principal en la lucha por la visibilización de las personas con discapacidad física y orgánica de Toledo y espera lanzar un ambicioso proyecto para 2022.

CASTILLA Y LEÓN



COCEMFE LEÓN

Número de servicios ejecutados en 2021: 8
Personas beneficiarias: 430 directas y 2.500 indirectas

Durante este año dos nuevas entidades se han incorporado a COCEMFE León: ALCES y ADERLE. Además, se han desarrollado programas dedicados a promover la inserción laboral de las personas con discapacidad, a la capacitación en el uso de las nuevas tecnologías, al servicio de la autonomía personal y a la atención sociosanitaria a través de los servicios de fisioterapia, apoyo psicológico y apoyo social en los que han participado 430 personas.

A través del Servicio de Información Coordinación y Sensibilización comunitaria se han realizado 586 atenciones a entidades en cuestiones relacionadas la gestión de la asociación, el acceso a recursos económicos, coordinación y difusión de las actividades que desarrollan impulsando campañas de divulgación y desarrollando 44 talleres formativos y actividades de ocio.



FADISO (SORIA)

Número de servicios ejecutados en 2021: 7
Personas beneficiarias: 300 directas y 400 indirectas

El año 2021 se han desarrollado dos programas de empleo; programas de apoyo psicosocial para personas con discapacidad y descanso familiar en Soria capital y provincia; programa de formación y asesoramiento en TIC; Programa Subvención Nominativa, y se ha incorporado la figura del fisioterapeuta a la plantilla.

Asimismo, se ha llevado a cabo un Curso de Ofimática, así como un Curso de Almacén, Paquetería y Correspondencia y otro de Auxiliar Administrativo. A través de la Federación, además, se han realizado otras actividades y colaboraciones con prensa y entidades como la presentación de la Campaña 'X Solidaria', la organización de la Jornada RSC y discapacidad y la celebración del Día de la Discapacidad.



CASTILLA Y LEÓN



FEDISFIBUR (BURGOS)

Número de servicios ejecutados en 2021: 9
Personas beneficiarias: 3.188 directas y 7.970 indirectas

En 2021 el Centro de Asesoramiento Integral ha sido el eje central de la intervención con 529 atendidas desde el servicio de Trabajo Social, 392 en empleo, 26 en apoyo psicológico y 53 asesoramientos en materia de accesibilidad. El ocio y tiempo libre ha seguido adaptado a la situación de pandemia, dando continuidad al proyecto de 'Radio Fedis' iniciado en el año 2020.

Por otro lado, se ha apoyado la formación de profesionales contando con alumnos y alumnas en prácticas de Trabajo Social, Pedagogía y Administración básica en un año en que, además, se ha conseguido afianzar la presencia de la organización en las redes sociales.

CATALUNYA



COCEMFE BARCELONA

Número de servicios ejecutados en 2021: 14
Personas beneficiarias: 2.100 directas y 50.000 indirectas

En 2021 se han trabajado con las entidades y los ejes del plan estratégico 2021-2025, haciendo especial hincapié en la igualdad de género, la accesibilidad universal, la discapacidad orgánica, las enfermedades crónicas y la soledad no deseada y en este sentido, a través del programa 'Protagonistas' se ha dado respuesta a las necesidades de estas personas.

Además, se ha fortalecido la colaboración con Mayores UDP y se ha empezado a trabajar conjuntamente en el II Congreso Estatal sobre el Derecho a la Autonomía Personal: envejecimiento, cronicidad y discapacidad 2022-2023. Destaca, asimismo, la publicación de la 'Agenda de Actividades 'Recetas Compartidas' y la labor de inserción laboral de más de 40 personas mediante el programa INCORPORA y 200 personas con los diferentes programas de CORDIBAIX.

FEDERACIÓN MESTRAL
COCEMFE TARRAGONA

Personas beneficiarias: 11.100 directas y 60.00 indirectas



En el año 2021 se plasmaron los lazos de colaboración e interacción entre las entidades de MESTRAL-COCEMFE Tarragona con la creación de la COMUNIDAD MESTRAL, a través de la cual se apoyaron los programas de formación online; la adaptación de los de continuidad; la reanudación de servicios presenciales a personas usuarias, y la coordinación y la potenciación de la comunicación y presencia en redes sociales.

La entidad colaboró activamente en actos y campañas con las instituciones con las que colabora como ayuntamientos, diputación y Generalitat y trabajó activamente en la promoción de la accesibilidad universal y la inserción laboral de las personas con discapacidad física y orgánica.

CEUTA



COCEMFE CEUTA

Número de servicios ejecutados en 2021: 8
Personas beneficiarias: 440 directas y 800 indirectas

COCEMFE Ceuta sigue con su labor sólida, cercana y de alta calidad que viene desarrollando en estos últimos años, siendo un referente en modelo de discapacidad, gracias al buen acogimiento que los servicios tienen para nuestras personas usuarias como por ejemplo informar acerca de las ayudas de las personas con discapacidad, préstamos de sillas de ruedas, orientación laboral y derivación a ofertas de empleo, centro de estancias diurnas y transporte adaptado.

Aparte de la labor asistencial, COCEMFE Ceuta realiza una labor reivindicativa, representando al colectivo de personas con discapacidad física y orgánica en todas aquellas plataformas, comités y consejos que traten temas de importancia para este grupo social.

Número de servicios ejecutados en 2021: 11
Personas beneficiarias: 1.523 directas y 3.503 indirectas

En 2021, COCEMFE Castelló ha atendido a 295 personas en el servicio de transporte adaptado, realizando un total de 35.858 servicios; a 327 personas en el punto de información; a 578 personas en empleo, llevando a cabo 104 inserciones laborales; a 35 personas en el servicio de rehabilitación, y a 55 personas en atención psicológica.

Por otro lado, COCEMFE Castelló ha realizado también jornadas y talleres y ha implementado el servicio de bicicletas adaptadas y el equipo de baloncesto en silla de ruedas. Estas acciones pretenden paliar las necesidades que no cubre la Administración Pública y que son vitales para este grupo social.

COMUNITAT VALENCIANA



COCEMFE ALICANTE

Número de servicios ejecutados en 2021: 22
Personas beneficiarias: 19.878 directas y 350.455 indirectas

COCEMFE Alicante ha seguido trabajando a lo largo del 2021 para mejorar la calidad de vida de las personas con discapacidad física y orgánica en la provincia de Alicante a pesar de las dificultades sobrevenidas por las restricciones sanitarias.

En este sentido, destacan las 2.079 demandas de asesoramiento de las 44 entidades federadas; las 118 inserciones laborales; las más de 706 personas atendidas desde el Punto de Información Municipal, y las 251 atenciones individuales sobre dificultades emocionales, así como las 54 personas usuarias del Servicio de Terapia Ocupacional y 122 que han participado a las actividades del Servicio de Ocio y Tiempo Libre.

COCEMFE CASTELLÓ



**COMUNITAT VALENCIANA****COCEMFE VALENCIA**

Número de servicios ejecutados en 2021: 12
Personas beneficiarias: 3.018 directas y 9.112 indirectas

Durante el 2021, a través de múltiples programas, se ha promovido la autonomía personal a 170 personas con discapacidad, con 11.000 servicios, prestando estos mismos servicios a 70 familias y en el área de empleo, destacan las 336 personas con discapacidad incorporadas a la bolsa de empleo (1.560 inscritas), 68 en itinerario de inserción y 203 inserciones laborales.

Por otro lado, COCEMFE Valencia inició la campaña 'La voz de COCEMFE Valencia' para sensibilizar a la sociedad sobre la discapacidad y una nueva línea a través del proyecto cultural 'Descobrim'.

EUSKADI**FEKOOR (BIZKAIA)**

Número de servicios ejecutados en 2021: 2
Personas beneficiarias: 1.565 directas y 8.903 indirectas

Fekoor ha atendido en 2021 a 1.565 personas y ha ejecutado 20 proyectos, entre ellos el acto reivindicativo del 3 de diciembre con la campaña de sensibilización 'No seas cabeza cono' y en materia de empleo, la entidad ha logrado la inserción laboral de 101 personas, el Centro diurno Arbolarte ha atendido a 57 personas, el asesor jurídico ha llevado 224 casos y la trabajadora social ha asesorado a 3.340 personas.

Por último, en el ámbito deportivo se ha competido en diversos campeonatos de Tenis de mesa, en la Liga Nacional BC4 de Boccia y en el Campeonato de España de Pádel en silla de ruedas.

EXTREMADURA**COCEMFE BADAJOZ**

Nº de servicios ejecutados en 2021: 16
Personas beneficiarias: 662 directas y 60.00 indirectas

COCEMFE Badajoz ha concluido un complicado año en el que ha quedado evidenciado que la actividad de la entidad es decisiva para muchas personas que consideran los servicios, programas y acciones fundamentales para mejorar su calidad de vida. También, se ha evidenciado que la entidad es referencia en un gran abanico de frentes, desde la presencialidad y el trabajo desarrollado de forma práctica y operativa.

Destacan actuaciones llevadas a cabo en materia de empleo, formación, accesibilidad, sensibilización, concienciación ciudadana y promoción de la autonomía, adaptación de puestos de trabajo, divulgación de manuales y guía metodológicas. Además, se realizaron programas de voluntariado, asesoramiento en el ámbito educativo y atención directa al alumnado.

EXTREMADURA



COCEMFE CÁCERES

Número de servicios ejecutados en 2021: 15
Personas beneficiarias: 5.500 directas y 51.000 indirectas

A lo largo de 2021, COCEMFE Cáceres ha desarrollado servicios de residencia, centro de día y programa de rehabilitación funcional al que acuden personas con discapacidad a tratamientos de rehabilitación en fisioterapia, terapia ocupacional, logopedia y psicología. Por su parte, desde el Área de Empleo se ha mejorado la empleabilidad y el Programa de Red de Capacidades para la mejora de la imagen de las personas con discapacidad ha contado con cuatro grandes líneas de actuación: cultura, deporte, educación y comunicación.

Por otra parte, se ha creado la primera Oficina de Vida Independiente de Extremadura, que ha desarrollado 10 proyectos de vida independiente con personas con discapacidad.

Número de servicios ejecutados en 2021: 7
Personas beneficiarias: 410 directas y 1.249 indirectas

Durante el 2021, COGAMI Lugo ha atendido un total de 149 consultas a través del Servicio de Información, Orientación y Asesoramiento y se han realizado 10 Charlas de Información y Sensibilización en las que han participado 142 personas. Además, a través del Servicio de Intervención Social se han atendido a 46 personas con discapacidad y familias. Por otro lado, en autonomía personal se ha atendido a 41 personas y se ha contado con 21 personas voluntarias que han colaborado en distintas actividades: apoyo en actividades formativas, acompañamiento, habilidades sociales y participación en la comunidad.

GALICIA



COGAMI CORUÑA

Número de servicios ejecutados en 2021: 6
Personas beneficiarias: 872 directas y 3.488 indirectas

En el 2021, COGAMI-Coruña desarrolló el programa de 'Servicio y Asesoramiento, Orientación y Apoyo', coordinando un servicio de información y asesoramiento en materia sociosanitaria, en el que participaron un total de 459 personas. Además participó en el proyecto CAMINARTE de educación artística dirigida a personas con discapacidad que asisten a cuatro centros de atención diurna.

Por otro lado, se apoyaron programas de ocio y de deporte, donde participaron 189 personas de la entidad y se prestó apoyo a las 25 entidades adheridas para que alcancen sus fines y también hubo un total de 115 peticiones de apoyos en diferentes temáticas: trámites administrativos, confección de solicitudes de subvenciones, registros administrativos.

COGAMI LUGO





GALICIA



COGAMI PONTEVEDRA

Número de servicios ejecutados en 2021: 8
Personas beneficiarias: 225 directas y 3.800 indirectas

En 2021, desde COGAMI Pontevedra se ha ofrecido información de interés sobre subvenciones y ayudas, plazos, gestión personal, así como información y asesoramiento a personas y entidades sobre tramitación y gestión de recursos, derivación y mediación con administraciones.

Por otro lado, se llevaron a cabo proyectos destinados a la Atención, Apoyo y Fomento de la autonomía, que consistían en fisioterapia, logopedia y talleres de memoria. Además, se participó en la comisión sociosanitaria, en consejos asesores de pacientes y campañas sanitarias, así como en campañas de COCEMFE y COGAMI y actividades como ciclismo adaptado y senderismo.



DISCAFIS - COGAMI (OURENSE)

Número de servicios ejecutados en 2021: 7
Personas beneficiarias: 117 directas y 300 indirectas

En el pasado 2021, Discafis atendió un total de 117 personas y 11 entidades en sus distintos servicios. En concreto, destacó su servicio de información y apoyo al movimiento asociativo de la provincia, así como resolución de consultas y apoyo técnico a personas con discapacidad.

Otros de los servicios que pudieron realizarse a pesar de la situación sanitaria fueron el de transporte adaptado, el de logopedia y los talleres de ocio y tiempo libre para personas con discapacidad. Además, el programa de préstamo de ayudas técnicas benefició a 23 personas, de las cuales 19 pertenecían a zonas rurales.

Otras de las federaciones provinciales que trabajan por la plena inclusión y participación activa de las personas con discapacidad física y orgánica en todos los ámbitos de la sociedad son **COCEMFE Huesca, COCEMFE Melilla, COCEMFE Tenerife, COCEMFE Teruel, Federació COCEMFE Lleida-Terres de Ponent, Federació COCEMFE Girona, y FEDISPA.**



Estatales



ASOCIACIÓN SÍNDROME 22Q11

Número de servicios ejecutados en 2021: 3
Personas beneficiarias: 3.748 directas y 6.000 indirectas

Durante el año 2021, la Asociación Síndrome 22q11 ha centrado sus esfuerzos en seguir proporcionando una atención plena y de calidad a las personas con síndrome 22q11 y sus familias. Este año se ha celebrado el X Aniversario de la entidad y con motivo del mismo se ha elaborado material audiovisual para dar a conocer este síndrome.

Además, se ha creado el Servicio de Atención Psicológica (SAP), se han mantenido el Servicio de Información y Orientación (SIO) y el Servicio de Información y Orientación Educativa (SIOE) y se ha realizado la I Carrera Solidaria 'Haz visible el 22q' y se comenzó la actividad '22q Danza y Movimiento'.



ASOCIACIÓN ESPAÑOLA DE ESCLEROSIS LATERAL AMIOTRÓFICA (ADELA)

Número de servicios ejecutados en 2021: 15
Personas beneficiarias: 682 directas y 1.705 indirectas

AdELA lleva 32 años luchando contra la Esclerosis Lateral Amiotrófica con actuaciones que persiguen la promoción de la autonomía personal y la mejora de calidad de vida de las personas con ELA y sus familias en toda España.

Durante 2021, y a pesar de la continuidad en las limitaciones marcadas por la COVID-19, se han mantenido los servicios de atención de manera segura, tanto para personas con ELA como para profesionales y además se han prestado servicios domiciliarios y/o en modo remoto de fisioterapia, logopedia, psicología, ayuda a domicilio, información y formación sobre la enfermedad, asesoramiento de ayudas sociales, y préstamo de ayudas técnicas.

ASOCIACIÓN EMPRESARIAL DE CENTROS ESPECIALES DE EMPLEO DE COCEMFE (AECEMCO)

1 Centro Especial de Empleo de Iniciativa Social - 153 entidades empleadoras de COCEMFE

AECEMCO ha continuado su crecimiento y su consolidación como asociación empresarial de referencia en su sector acompañando a los CEEIS y las entidades de COCEMFE a analizar los impactos económicos sufridos por la COVID-19 y generando herramientas que les permitan salir de la crisis con la mejor situación posible en términos de empleo, ingresos y competitividad.

Para ello, ha emprendido un programa de asesoramiento empresarial y formación en torno a las posibilidades ofrecidas por los Fondos europeos y el Plan de Recuperación, transformación y resiliencia y ha procurado asistencias técnicas gratuitas para la elaboración de planes de viabilidad a medio plazo para CEEIS que han sufrido un fuerte impacto en sus áreas de negocio.





**ASOCIACIÓN ESPAÑOLA DE ESCLEROSIS
MÚLTIPLE (AEDEM - COCEMFE)**

Número de servicios ejecutados en 2021: 5
Personas beneficiarias: 366.158 directas y 563.596 indirectas

En el pasado año 2021, AEDEM-COCEMFE ha atendido a 331 personas dentro su Programa de Autonomía Personal para personas con esclerosis múltiple (EM), así como ha informado y orientado, tanto por correo electrónico como por teléfono, a más de 200 personas con la enfermedad y familiares.

Asimismo, dentro del proyecto 'EMpatiza con la EM' se ha realizado siete jornadas en seis comunidades autónomas diferentes y hemos llegado a más de 200.000 personas gracias a la sensibilización realizada a través de la página web y redes sociales en las campañas del Día Mundial y Nacional de la EM, entre otras.



**ASOCIACIÓN ESPAÑOLA DE ESCLERODERMIA
(AEE)**

Número de servicios ejecutados en 2021: 6
Personas beneficiarias: 1.275 directas y 3.600 indirectas

La AEE continúa con la labor de información, orientación y apoyo a través del Servicio de Información y Orientación (SIO), el cual, cuenta con el servicio de atención psicológica. Además, se ha trabajado para dar visibilidad a las personas que conviven con la enfermedad de esclerodermia, llevando a cabo diversas actividades, conferencias, mesas informativas y otras acciones de divulgación en el Día Mundial de las Enfermedades Raras y el Día Mundial de la Esclerodermia.

Por otro lado, se ha continuado durante el resto del año con la labor de difusión y de mejora de vida de las personas con esclerodermia y sus familiares, avanzando en el apoyo a la investigación.

ASOC. ESPAÑOLA DE FIEBRE MEDITERRÁNEA FAMILIAR Y SÍNDROMES AUTOINFLAMATORIOS (STOP FMF)

Número de servicios ejecutados en 2021: 6 - Personas beneficiarias: 1.240 directas y 4.560 indirectas



Stop FMF ha trabajado en las áreas de acción de atención directa, investigación, divulgación y concienciación, todo ello intentando aplicar procedimientos de calidad y trabajo en red.

En concreto, para la atención directa se ha desarrollado el programa de Acogida y Acompañamiento y respecto a la investigación se ha otorgado la beca de investigación en Autoinflamatorios Stop FMF-SERPE al proyecto de investigación 'Estudio funcional en pacientes con sospecha de fiebre periódica y genotipo no confirmatorio. Expresión de citoquinas' y se ha participado en campañas, actividades y eventos de las entidades paraguas a las que pertenece.



ASOCIACIÓN ESPAÑOLA DE MIGRAÑA Y CEFALEA (AEMICE)

Número de servicios ejecutados en 2021: 5
Personas beneficiarias: 4.648 directas y 924.516 indirectas

Durante 2021, la mayor parte de la actividad se ha centrado en visibilizar la migraña y otras cefaleas y su impacto en la calidad de vida de las personas. Bajo el paraguas del proyecto AEMICE 3.0, se han realizado diferentes webinars para pacientes y familiares, materiales educativos y una 'newsletter' mensual con artículos de actualidad.

Además, las redes sociales han permitido cumplir con la misión de informar a la sociedad y efemérides como el Día Internacional de Acción Contra la Migraña o el Día Mundial de la Cefalea en Racimos han permitido estar en un contexto sociosanitario y se ha formado parte de European Migraine & Headache Alliance (EMHA).



ASOCIACIÓN NACIONAL HUESOS DE CRISTAL OI ESPAÑA (AHUCE)

Número de servicios ejecutados en 2021: 9
Personas beneficiarias: 1.625 directas y 4.738 indirectas

En 2021, AHUCE ha mejorado la calidad de vida de las personas gracias a los servicios de Información y Orientación, Fisioterapia, Psicología, Trabajo Social, Asesoramiento Escolar, Acompañamiento Hospitalario y de Segunda Opinión

Por otro lado, de forma indirecta los servicios de atención de AHUCE han beneficiado a 4.738 personas con osteogénesis imperfecta, número potencial de personas con esta patología en España según la incidencia, así como a sus familiares y profesionales.

FEDERACIÓN NACIONAL DE ASOCIACIONES ALCER

Número de servicios ejecutados en 2021: 23
Personas beneficiarias: 14.500 directas y 150.000 indirectas

Las actividades de comunicación se han convertido en los servicios más demandados en tiempos de pandemia y en 2021 se han realizado actividades de formación continua a trabajadores y trabajadoras de la Federación en sus respectivas disciplinas.

Además, se volvieron a realizar actividades de educación sanitaria presencial, destacando las Jornadas Nacionales de Personas Renales, en formato mixto, pero con 250 asistentes presenciales o el Encuentro de Familias Renales con 40 participantes presencialmente, mientras que acciones de Empoderamiento han seguido en formato de seminario web, como el Campamento CRECE.





ASOCIACIÓN DE LUCHA CONTRA LA DISTONÍA EN ESPAÑA (ALDE)

Número de servicios ejecutados en 2021: 10
Personas beneficiarias: 2.070 directas y 423.824 indirectas

En 2021 se han celebrado 30 años de atención y ayuda al colectivo de la distonía y la Sociedad Española de Neurología ha reconocido el esfuerzo de ALDE con el Premio SEN Trastornos del Movimiento-Modalidad Social.

Ha sido un año complicado, pero activo en el que se han podido organizar actividades y eventos tanto presenciales, como la 25 Jornada sobre Distonía, la presentación de la Revista ALDE 30 Aniversario, la Jornada de Puertas Abiertas, como online, como por ejemplo el taller de Mindfulness, el webinar Fisioterapia para la Distonía, e incluso las asambleas.



ASOCIACIÓN MIASTENIA DE ESPAÑA (AMES)

Número de servicios ejecutados en 2021: 3
Personas beneficiarias: 550 directas y 2.000 indirectas

En 2021, la Asociación Miastenia de España (AMES) ha realizado el XIV Congreso Nacional de Miastenia con el lema "Conectados en la distacia" y el videocuento "Al cole con Coco y Pipa", pudiendo continuar con las historias de los protagonistas, que simbolizan la experiencia de un niño que su mamá tiene miastenia.

Por último, también fue posible realizar el video promocional "¿Qué es la Miastenia?", donde se expone la información más relevante de la enfermedad.

ASOC. A FAVOR DE PERSONAS CON DISCAPACIDAD DE LA POLICÍA NACIONAL (AMIFP)

Número de servicios ejecutados en 2021: 6 - Personas beneficiarias: 1.063 directas y 2.126 indirectas



En 2021, AMIFP ha desarrollado sus actividades incluyendo modalidad presencial y modalidad online. Así, en las Jornadas formativas a nivel nacional y sesiones informativas impartidas, se ha utilizado un método híbrido, todo ello, contando con accesibilidad plena en comunicación y llegando así a un mayor número de personas.

También, destaca el 'Manual de Buenas Prácticas sobre intervención policial en el ámbito de la discapacidad: Resolución de casos'; así como el desarrollo del I Foro de intervención policial en el ámbito de la discapacidad.



ASOCIACIÓN ESCLEROSIS MÚLTIPLE ESPAÑA (EME)

Número de servicios ejecutados en 2021: 4
Personas beneficiarias: 6.500.00 directas y 20.000.000 indirectas

Durante 2021, EME ha fomentado el intercambio y el trabajo en red entre sus entidades, potenciado la formación de profesionales de atención sociosanitaria de estas entidades, propiciado el debate, desarrollo de ideas y búsqueda de soluciones y promovido la creación de proyectos innovadores.

Además, ha trabajado eficazmente en la sensibilización y educación sobre la esclerosis múltiple (EM) en la población general, instituciones y otros organismos, promocionado el movimiento asociativo y el empoderamiento de las personas con EM e implicado a diversos agentes sociales.



ASOCIACIÓN ESPAÑOLA DEL SUEÑO (ASENARCO)

Número de servicios ejecutados en 2021: 4
Personas beneficiarias: 550 directas y 700 indirectas

A lo largo de 2021, ASENARCO ha realizado atención individualizada a través de información presencial, pero también telefónica y a través de las redes sociales. Se han impartido talleres de memoria orientados a personas socias con distintas patologías derivadas de trastornos del sueño. Además, se celebró un taller de adaptación a las nuevas tecnologías y un taller de autoayuda para que las personas puedan tratar su dolencia y comentar sistemas para afrontar sus problemas.

Por último, también se celebraron charlas de buenas prácticas e higiene del sueño, así como charlas por parte de una trabajadora social y se realizó el estudio y la elaboración de la 'Guía higiene del sueño'.

ASOCIACIÓN NACIONAL DE AMPUTADOS DE ESPAÑA (ANDADE)

Durante el año 2021, aun marcado por la situación sociosanitaria consecuencia de la COVID-19, se ha compatibilizado la actividad asistencial en hospitales apoyando y asesorando a pacientes con amputaciones, con atención telefónica o videollamadas, previa formación específica para una atención de calidad y se han intensificado las campañas de sensibilización.

También se ha continuado con la actividad de recogida y reciclaje del banco de prótesis, proyectos deportivos y se han celebrado reuniones con diferentes administraciones públicas y otros agentes de interés para dar seguimiento a la actualización normativa del catálogo ortoprotésico y a otros aspectos de la atención sociosanitaria a personas amputadas.





ATAM PARA EL APOYO FAMILIAR

Número de servicios ejecutados en 2021: 5
Personas beneficiarias: 5.260 directas y 15.310 indirectas

La colaboración de más de 44.000 personas socias hizo posible que se superaran las 15.000 personas beneficiarias de los programas y servicios de ATAM y se realizaran alrededor de 3.500 intervenciones en la Red Clínica.

ATAM realizó acciones para favorecer la salud y el bienestar físico, psíquico y social de las personas que se encuentran en una situación de mayor vulnerabilidad y sus familias. Mediante diversas campañas preventivas, como 'Prevención de la dependencia', 'Prevención de enfermedades neurodegenerativas', 'Actividad física y la promoción de la salud', 'Atención y concentración en los adultos', y 'El uso responsable de las tecnologías' se fomentaron hábitos saludables y se aportó orientación médica.



AUXILIA

Número de servicios ejecutados en 2021: 33
Personas beneficiarias: 621 directas y 2.738 indirectas

AUXILIA ejecuta actividades a través de sus delegaciones, de modo que dichas actividades se coordinan desde la sede central. En 2021, se han atendido alrededor de 2.433 consultas desde el servicio de Atención Integral y alrededor de 203 personas con discapacidad han disfrutado de las actividades de Ocio y Tiempo Libre, incluyendo 102 personas que fueron de colonias en alguna delegación. Asimismo, cuenta con un equipo compuesto por alrededor de 433 personas voluntarias.





Número de servicios ejecutados en 2021: 8
Personas beneficiarias: 10.179 directas y 360.000 indirectas

El trabajo de ACCU España ha mejorado la implicación de las personas con enfermedad inflamatoria intestinal (EII) en el cuidado de su salud mejorando su conocimiento y automanejo de la enfermedad gracias a la información, orientación y formación ofertadas.

Además, se ha mejorado la empleabilidad de las personas participantes en los talleres de empleo y ha aumentado el conocimiento de la EII en la población general gracias a las campañas de sensibilización y a la divulgación realizadas a través de nuestra revista, web y redes sociales. También se ha fortalecido el movimiento asociativo gracias al apoyo dado a las asociaciones confederadas.



CEAFA en el año 2021 ha promovido la creación de la "Red de agentes activos en la detección precoz del alzheimer", creando alianzas y sinergias para avanzar en la mejora del proceso diagnóstico, así como sensibilizar y crear conciencia de la importancia que tiene la detección precoz de la demencia.

El lema "Cero omisiones. Cero Alzheimer" ha servido para conmemorar el Día Mundial del Alzheimer y organizar el IX Congreso Nacional de Alzheimer celebrado del 10 al 13 de noviembre en Vitoria-Gasteiz y, además, el Panel de Expertos de Personas con Alzheimer de CEAFA ha tenido un papel muy activo con presencia en jornadas, Congresos y presentando dos publicaciones.



CONFEDERACIÓN ESTATAL DE MUJERES CON DISCAPACIDAD (CEMUDIS)

Número de servicios ejecutados en 2021: 3
Personas beneficiarias: 2.908 directas y 9.000 indirectas

Durante 2021, CEMUDIS ha realizado su actividad en tres líneas de actuación: fortalecimiento en territorio; estudio social sobre violencia hacia mujeres con discapacidad; divulgación de información y asesoramiento en materia de derechos de las mujeres con discapacidad. Junto con las entidades que hacen parte en los diferentes territorios se han llevado a cabo talleres y acciones de atención directa.

Además, ha trabajado en la elaboración y presentación de una nueva imagen y ha mostrado el informe final sobre la situación social y laboral de mujeres con discapacidad, elaborado de 2018 a 2020.



COORDINADORA NACIONAL DE ARTRITIS (CONARTRITIS)

Número de servicios ejecutados en 2021: 3
Personas beneficiarias: 2.580 directas y 10.300 indirectas

Durante 2021, ConArtritis ha trabajado para ofrecer una atención más personalizada e íntegra a las personas con enfermedades reumáticas inmunomediadas a través de sus recursos de ayuda directa, como son el Servicio de Asistencia Integral para Personas con Artritis y Familiares, el servicio de mediación laboral y la atención psicológica, entre otros.

Además, se ha continuado con el Proyecto Fortalecimiento Institucional 'Trabajamos en Red' potenciando el trabajo de las asociaciones y delegaciones de ConArtritis y de cara a la sociedad, se han realizado diferentes campañas de información y concienciación con campañas como 'Octubre, mes de la artritis y espondiloartritis', 'Mi vida con artritis' o 'Encuentra el camino'.



Número de servicios ejecutados en 2021: 7
Personas beneficiarias: 450 directas y 10.000 indirectas

En el año 2021, CONFESQ fue galardonada con el Premio Cívico Europeo al Dolor Crónico y premiada en la III edición del European Civic Prize on Chronic Pain en la categoría de 'Prácticas clínicas' con el proyecto 'NO a la guía INSS' de la Asociación europea Active Citizenship Network. Este proyecto es el esfuerzo totalmente solidario de asociaciones, pacientes, profesionales de la salud que han apoyado la campaña o participado en la revisión y elaboración de los documentos de incapacidad laboral. Finalmente, la guía ha sido retirada a partir de las acciones emprendidas por CONFESQ.



Número de servicios ejecutados en 2021: 3
Personas beneficiarias: 524 directas y 2.400 indirectas

En 2021, en el programa de Fortalecimiento se han certificado en Gestión y Compromiso Social cinco entidades y otras seis entidades se están preparando. Desde el Área de Comunicación se organizó una mesa de promoción a la vida independiente con el testimonio de 12 personas con espina bífida, mientras que la campaña del Día Nacional giró en torno al 40 aniversario de FEBHI, presentando el nuevo símbolo: un sol amarillo.

Por otra parte, en el Área de Empleo, se ha contado con el apoyo de un técnico de COCEMFE y se han atendido a 524 personas con discapacidad en búsqueda de empleo y se han gestionado 368 ofertas de empleo.



**FEDERACIÓN DE ATAXIAS DE ESPAÑA
(FEDAES)**

Número de servicios ejecutados en 2021: 11
Personas beneficiarias: 1.628 directas y 6.000 indirectas

FEDAES ha llevado a cabo en el 2021 el proyecto 'La Ataxia y la crisis sanitaria: tratamientos complementarios y estudio de la enfermedad' con el que se han proporcionado tratamientos complementarios esenciales tales como la logopedia o la fisioterapia, y la entidad ha realizado de modo online, sesiones individuales y varios talleres grupales.

Además, se desarrollaron charlas científicas de forma presencial y online en Valladolid, donde se presentaron los avances en la investigación de las ataxias y se realizaron clases de yoga online y varios talleres, aparte de contar con un servicio de asesoramiento sobre la ley de la dependencia y servicio de psicología.



**FEDERACIÓN ESPAÑOLA DE DEPORTES DE
PERSONAS CON DISCAPACIDAD FÍSICA (FEDDF)**

Número de servicios ejecutados en 2021: 5
Personas beneficiarias: 3.000 indirectas

Durante 2021, el trabajo de FEDDF, que cuenta con 13 federaciones autonómicas y dos delegaciones, ha consistido principalmente en asistir consultas por parte de personal federativo, técnico y deportistas, realizar vídeos informativos sobre diferentes temas, así como la publicación de artículos y de la sección 'sabías qué'.

Además, se llevaron a cabo otras acciones como asistencia a reuniones, ponencias, y modificación de normas deportivas. El principal medio de difusión utilizado fueron las redes sociales, la página web de la Federación, la televisión tupuedesTV, vídeos animados, vídeos informativos, email y teléfono para consultas, y el formulario de solicitud de asesoramiento FORTIS.



FEDERACIÓN ESPAÑOLA DE ENFERMEDADES METABÓLICAS HEREDITARIAS (FEEMH)

Número de servicios ejecutados en 2021: 5
Personas beneficiarias: 1.200 directas y 5.000 indirectas

A lo largo de 2021, la Federación Española de Enfermedades Metabólicas Hereditarias ha logrado mantener informada a este grupo social a través de la Revista Anual y redes sociales.

Además, se consiguió sensibilizar a la sociedad con la celebración de una carrera virtual a favor de las personas con enfermedades metabólicas y se logró enviar más de 50 cestas de productos apteicos a Familias en riesgo de exclusión Social.



FEDERACIÓN ESPAÑOLA DE ASOCIACIONES DE LINFEDEMA Y LIPEDEMA (FEDEAL)

Número de servicios ejecutados en 2021: 4
Personas beneficiarias: 1.650 directas y 11.000 indirectas

En 2021, se ha dado soporte a las distintas entidades que forman la federación, haciendo difusión de sus actividades, dando apoyo a nivel técnico y de gestión, actuando de enlace entre las distintas entidades internas y otras plataformas externas y ha coordinado distintas mesas de trabajo.

Gracias al apoyo dado a las asociaciones de linfedema y lipedema, las personas y sus familias pueden acceder a terapias de rehabilitación, servicios de orientación e información, grupos de apoyo y otro tipo de actividades a las que sin ellas no tendrían acceso. Además, las asociaciones federadas hacen una labor de representación del este grupo social a nivel local y regional.

FEDERACIÓN ESPAÑOLA DE ENFERMEDADES NEUROMUSCULARES (FEDERACIÓN ASEM)

Número de servicios ejecutados en 2021: 9 - Personas beneficiarias: 60.000 indirectas

El 2021 ha supuesto para federación ASEM un año de transición donde ha finalizado el servicio de atención directa y se ha apostado por consolidar los servicios para las 29 entidades asociadas a través del proyecto RedASEM, así como la búsqueda de alianzas con entidades afines para formar redes de contacto y grupos de trabajo y la mejora en los proyectos de sensibilización y fortalecimiento.

Por otra parte, las actividades presenciales se han visto modificadas por la continuación de la pandemia de la COVID-19 y, por ejemplo, las colonias de verano y las diferentes actividades formativas han continuado como el año anterior en formato online.





**FEDERACIÓN ESPAÑOLA DE HEMOFILIA
(FEDHEMO)**

Número de servicios ejecutados en 2021: 8
Personas beneficiarias: 3.652 directas

La Federación Española de Hemofilia durante el 2021 ha ejecutado un total de ocho proyectos, los cuales, han estado centrados en la autonomía personal, a través de la información y orientación de equipo psicosocial; la accesibilidad a la vivienda por motivos médicos; la entrega de mediación; jornadas de sensibilización; los albergues formativos para familias, niños y jóvenes; ciclo de mujeres; comunicación, y banco de ayudas técnicas.

Además, ha sido un año de celebración importante con el 50º aniversario de la Federación, destacando el fortalecimiento asociativo con las entidades e incidencia social y política como plataforma representativa de las personas con hemofilia y otras coagulopatías.



**FEDERACIÓN ESPAÑOLA DE LUPUS
(FELUPUS)**

Número de servicios ejecutados en 2021: 250
Personas beneficiarias: 2.500 directas y 20.000 indirectas

FELUPUS mantuvo su servicio de información y asesoramiento a pacientes y familiares por medio de las redes sociales y telemáticamente y la Campaña por el Día Mundial del Lupus estuvo basada en dar visibilidad a esta patología y a subrayar la necesidad de proteger la piel, el órgano más extenso del cuerpo.

La Federación destaca que esta protección no es solo para el verano, sino para todos los días del año, porque es necesario cubrirse del sol. En este caso, no es solo una recomendación, sino una necesidad, puesto que muchos brotes y situaciones de urgencia surgen de la exposición al sol.



FEDERACIÓN ESPAÑOLA DE FIBROSIS QUÍSTICA (FEFQ)

Número de servicios ejecutados en 2021: 5
Personas beneficiarias: 3.550 directas y 10.500 indirectas

La FEFQ inició en 2021 un proyecto piloto de telemedicina para reducir la asistencia presencial a consultas médicas y proporcionó formación para avanzar en la gestión de calidad de sus asociaciones. Se realizaron dos 'webinars' sobre inserción laboral y educación inclusiva, y se lanzó la campaña 'Imagen corporal y Fibrosis Quística', junto con la edición de una guía para mostrar el impacto que tiene la enfermedad en la imagen y cómo afrontar estas dificultades.

Además, se logró la aprobación del medicamento Kaftrio en España, una revolución en el tratamiento de la FQ, que consiguió visibilizar también la enfermedad con una exposición fotográfica en el Congreso de los Diputados.



FEDERACIÓN NACIONAL DE ENFERMOS Y TRASPLANTADOS HEPÁTICOS (FNETH)

Número de servicios ejecutados en 2021: 13
Personas beneficiarias: 3.125 directas y 5.500 indirectas

En el año 2021, FNETH ha ejecutado un total de 13 proyectos, de los cuales, nueve han sido a nivel estatal, dos a nivel autonómico, y dos con carácter local y a través de estos proyectos, se han beneficiado más de 3.125 personas de forma directa.

Entre estos proyectos destacan el servicio de atención psicológica, el servicio de alojamiento transitorio a personas con patologías hepáticas y sus familias y las formaciones realizadas acerca de las patologías hepáticas y las drogas hepatotóxicas a la población general.



FRATERNIDAD CRISTIANA DE PERSONAS CON DISCAPACIDAD DE ESPAÑA (FRATER ESPAÑA)

Número de servicios ejecutados en 2021: 8
Personas beneficiarias: 3.716 directas y 13.148 indirectas

A lo largo de 2021, Frater España ha participado en las reuniones, jornadas y asambleas de organizaciones como OREE, COCEMFE, Acción Católica Española (ACE) y Apostolado Seglar. Para fortalecer la formación y participación se realizaron cuatro talleres presenciales, una ponencia presencial y siete seminarios web y se elaboraron y entregaron de manera online y postal las Cartas de Amigos y folletos.

Por otro lado, se celebró la IX Semana de Frater España en Málaga con su lema “La Ciudad se llenó de Alegría” y la XLIII Asamblea General Ordinaria de Frater España y Asamblea General Extraordinaria de Frater España, donde se eligió el nuevo equipo general, presidido por Enrique Alarcón.



LIGA REUMATOLÓGICA ESPAÑOLA (LIRE)

Número de servicios ejecutados en 2021: 4
Personas beneficiarias: 250 directas y 18.000 indirectas

La Liga Reumatológica Española en 2021 ha implementado medidas que mejoran el proceso de comunicación de su actividad, así como el fortalecimiento de su estructura asociativa.

De los proyectos realizados, destaca ‘SUMAR LIRE’, cuyo objetivo es mejorar la comunicación interna de LIRE con las asociaciones para llevar a cabo proyectos conjuntos y profesionalizarlas. Gracias a este proyecto, LIRE ha podido profesionalizar su servicio de comunicación, lo que se ha traducido en un aumento considerable de su visibilidad en las redes sociales y de los contenidos de su página web.





FEDERACIÓN ESPAÑOLA DE PADRES DE NIÑOS CON CÁNCER

Número de servicios ejecutados en 2021: 3
Personas beneficiarias: 4.500 directas y 18.000 indirectas

Durante el año 2021, la Federación Española de Padres de Niños con Cáncer ha finalizado el 'Estudio sobre Discapacidad en Menores y Adolescentes con Cáncer en España', un trabajo que se ha desarrollado durante siete años y que pretende mostrar los problemas relacionados con las secuelas que aparecen en los menores con cáncer y la concesión de la discapacidad.



FEDERACIÓN ESPAÑOLA DE PÁRKINSON (FEP)

Número de servicios ejecutados en 2021: 9
Personas beneficiarias: 13.000 directas y 160.000 indirectas

Durante el año 2021, la Federación Española de Párkinson ha continuado desarrollando su trabajo dirigido al fortalecimiento asociativo, la sensibilización, el apoyo a la investigación y la información, orientación y formación a personas con párkinson, familiares y cuidadoras.

En este año, destaca el proyecto de celebración del 25 aniversario de la FEP, donde se organizó un programa de actividades diverso. Además, en el marco de esta celebración, se presentó el documental "25 años de motivos" y también se publicaron los cinco protocolos de actuación en párkinson: Fisioterapia, Trabajo Social, Logopedia, Psicología y Terapia Ocupacional, donde se establecen unos criterios homogéneos para el trabajo terapéutico.

Otras entidades estatales que trabaja por la defensa de los derechos de las personas con discapacidad y promueven su inclusión y participación social son: **ADAMPI** y **FETCO**.



COCEMFE

COCEMFE. SERVICIOS CENTRALES

Luis Cabrera, 63 - 28002 Madrid
Tel. 91 744 36 00

COCEMFE. SEDE SOCIAL

Eugenio Salazar, 2 - 28002 Madrid
Tel. 91 413 80 01

Diseño y maquetación

Grupo Iniciativas de
Comunicación Integral, SL
Tel. 985 39 22 90
info@grupoiniciativas.com
www.grupoiniciativas.com

Filmación e impresión

Cízero Digital

Depósito legal

AS -1327 / 2004

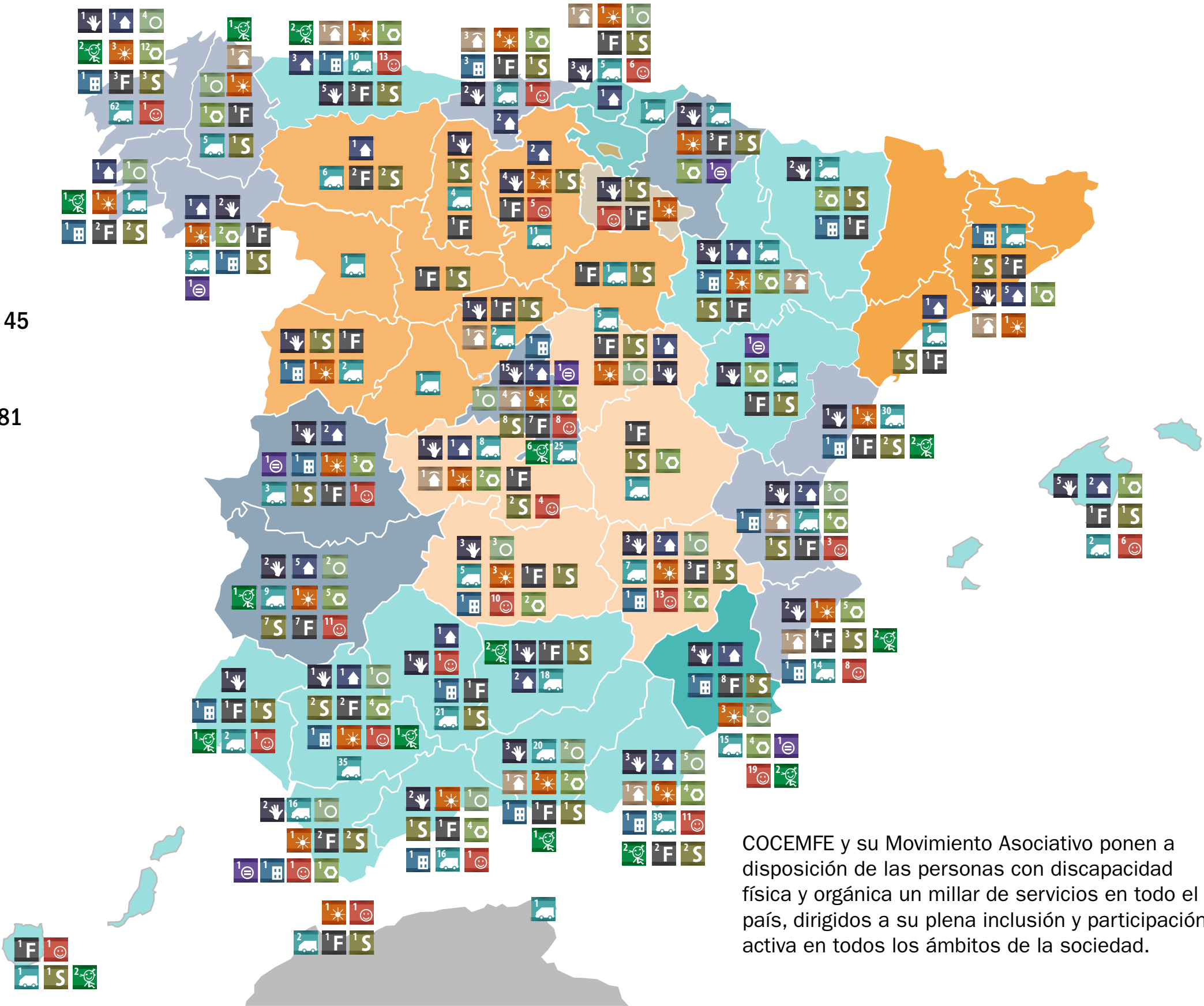


www.cocemfe.es
cocemfe@cocemfe.es



MAPA DE SERVICIOS

-  Servicios de Rehabilitación: 88
-  Viviendas Tuteladas: 22
-  Servicios de Ayuda a Domicilio: 45
-  Centros de Día: 54
-  Centros Especiales de Empleo: 81
-  Centros Ocupacionales: 30
-  Residencias: 28
-  Formación para el Empleo: 80
-  Ocio y Tiempo Libre: 128
-  Transporte Adaptado: 447
-  Servicios de Empleo: 80
-  Servicios de Educación: 28
-  Servicios de Igualdad: 7



COCEMFE y su Movimiento Asociativo ponen a disposición de las personas con discapacidad física y orgánica un millar de servicios en todo el país, dirigidos a su plena inclusión y participación activa en todos los ámbitos de la sociedad.



COCEMFE



SERVICIOS CENTRALES

C/ Luis Cabrera, 63. 28002 Madrid
T: 91 744 36 00

SEDE SOCIAL

C/ Eugenio Salazar, 2. 28002 Madrid
T: 91 413 80 01



MINISTERIO
DE DERECHOS SOCIALES
Y AGENDA 2030

SECRETARÍA DE ESTADO
DE DERECHOS SOCIALES