

COCEMFE

Confederación Española de Personas
con Discapacidad Física y Orgánica

Presentación	03
¿Quiénes somos?	04
¿Qué hacemos?	08
Desarrollo educativo y profesional	08
Empleo	08
Educación	10
Accesibilidad y vida independiente	12
Accesibilidad	12
Autonomía personal	13
Turismo inclusivo	13
Cohesión social y coordinación sociosanitaria	14
Fortalecimiento y cohesión asociativa	14
Igualdad	16
Salud y atención sociosanitaria	18
Voluntariado	20
Infancia	21
Proyectos e innovación social	22
Programas para entidades	22
Captación de recursos	23
I+D+i	23
Cooperación para el desarrollo	24
Comunicación e incidencia social	26
Economía, personas y servicios generales	28
Trabajo en red	30
Fundación COCEMFE	32
Entidades	34
Autonómicas	34
Provinciales	40
Estatales	51
Mapa de recursos	(en interior de cubierta)

Presentación

Anxo Queiruga,
presidente de COCEMFE

2023 ha sido un año de luces y sombras para nuestro Movimiento Asociativo y para las personas con discapacidad a las que representamos.

Un año lleno de desafíos, pero también de logros significativos que reflejan nuestro compromiso y dedicación para seguir garantizando el ejercicio real de nuestros derechos, promoviendo así nuestra inclusión y participación activa en la sociedad.

El anuncio por tercer año consecutivo de la reducción de nuestra financiación ha sido uno de los mayores desafíos, ya que esta circunstancia pone en riesgo la supervivencia de muchas de nuestras entidades, con las desastrosas consecuencias que esto tendría para las personas que pertenecen a nuestro grupo social. Ante tal circunstancia, y a pesar de las dificultades sociopolíticas que vivimos, hemos seguido adelante con determinación, exigiendo una aplicación justa y equitativa de los recursos disponibles; un cambio de modelo que proporcione una financiación estable para garantizar la continuidad de nuestros proyectos y, sobre todo, buscando nuevas formas de generar el acceso a los recursos necesarios para continuar con nuestra labor.

La digitalización ha sido otra de las principales apuestas de COCEMFE y por ende de su Movimiento Asociativo durante 2023. Está permitiendo mejorar la accesibilidad y eficiencia de nuestros servicios, al tiempo que brinda nuevas oportunidades para llegar a un mayor número de personas, y fortalece nuestra capacidad para adaptarnos a los desafíos cambiantes del entorno. A través de la innovación social y la reducción de la

brecha digital estamos trabajando para mejorar la vida de las personas con discapacidad física y orgánica, proporcionando herramientas, formación y asesoramiento personalizado a entidades para modernizar sus acciones.

Resañables son también nuestros avances en materia de salud y atención socio-sanitaria. 2023 ha sido el año en que se ha empezado a aplicar el nuevo baremo de valoración del grado de discapacidad que tanto hemos reivindicado. A pesar de ello, no se está aplicando de manera integral y unido a la falta de equidad y cohesión territorial, las personas no están siendo valoradas de manera adecuada. Y vamos a seguir reclamando que así sea, cueste lo que cueste, porque es un derecho que se vulnera sistemáticamente y, por tanto, incumple la Convención Internacional sobre los Derechos de las Personas con Discapacidad.

2023 también ha sido el año en el que nos hemos volcado, junto a nuestro Movimiento Asociativo, en preparar una propuesta sólida y con evidencia científica que permita ampliar la jubilación anticipada a nuevas patologías. Una propuesta que está esperando la respuesta del Gobierno y que esperamos podamos continuar trabajando para incluir otras patologías propuestas por nuestras entidades, de manera que se iguale la transición hacia la jubilación ante situaciones específicas relacionadas con la discapacidad.

Un año más hemos redoblado nuestros esfuerzos para promover un cambio significativo en el modelo de desinstitucionalización y fomentar la vida independiente para las personas con discapaci-



dad. Nuestra estrategia sigue centrada en iniciativas pioneras y colaborativas que, bajo el enfoque de los derechos humanos, buscan garantizar la autonomía y la inclusión social. Valoramos profundamente la cohesión territorial, la equidad entre áreas rurales y urbanas, y la igualdad de género en todas nuestras acciones. A través de diferentes iniciativas estamos trabajando incansablemente para proporcionar a las personas con discapacidad las opciones y los apoyos necesarios para que puedan elegir su propio camino en la vida, basándose únicamente en sus preferencias personales.

Es importante reconocer el valor y la dedicación de la Tribu COCEMFE, una comunidad diversa y unida que ha sido un pilar fundamental en nuestro progreso. En 2023, celebramos la incorporación de ADEE, una nueva entidad que fortalece aún más nuestra red y nuestra capacidad para impactar positivamente en la vida de las personas con discapacidad.

Por ello, quiero expresar mi más sincero agradecimiento a cada persona de la Tribu COCEMFE por su compromiso continuo y contribución permanente. Personas con discapacidad, familias, directivas, profesionales y personas voluntarias cuyo apoyo ha sido clave para superar los desafíos y avanzar hacia nuestro objetivo compartido de una sociedad más inclusiva y diversa.

¡Gracias por ser parte de este viaje!

¿QUIÉNES SOMOS?



Más de **1.600** asociaciones en España

2,5 millones de personas con discapacidad en España representadas

Fundada en 1980, COCEMFE es la entidad con mayor representación del país de personas con discapacidad física y orgánica, con cobertura en todo el territorio nacional y englobando las principales organizaciones de enfermedades crónicas.

Nuestro Propósito: Conseguir una sociedad inclusiva que garantice el ejercicio pleno de los derechos de las personas con discapacidad física y orgánica.

Nuestra Misión: Conseguir la plena inclusión y participación activa de las personas con discapacidad física y orgánica en todos los ámbitos de la sociedad, a través de la promoción, defensa y reivindicación del ejercicio de sus derechos, así como de la coordinación, representación e impulso de su Movimiento Asociativo, contribuyendo así a la construcción de una sociedad inclusiva y diversa.

1.000

Servicios en todo el país para personas con discapacidad física y orgánica

1.000 profesionales

20.000 personas voluntarias

1.420.976

personas participantes en nuestros proyectos en 2023

Qué hacemos

Desarrollo educativo y profesional

Proyectos e innovación social

Cohesión asociativa

Coordinación sociosanitaria

Accesibilidad y vida independiente

Mujer e igualdad

Cooperación para el desarrollo

Voluntariado

Turismo inclusivo

Comunicación e incidencia social

Identidad de COCEMFE

El principio fundamental sobre el que se asientan la identidad y la estrategia de COCEMFE es el Principio de Dignidad Humana, tal y como recoge el Código Ético de la entidad y en la Declaración Universal de los Derechos Humanos:

“Todos los seres humanos nacen libres e iguales en dignidad y derechos y, dotados como están de razón y conciencia, deben comportarse fraternalmente los unos con los otros”.

Valores de COCEMFE inspiran la Misión, la Visión y, por consiguiente, el marco estratégico de la entidad 2019-2023:

- **Defensa de los Derechos Humanos y Sociales de las personas con discapacidad y sus familias.**
- **Compromiso y solidaridad.**
- **Igualdad, equidad y justicia social.**
- **Libertad, autogobierno y autorrepresentación.**
- **Participación y democracia.**
- **Responsabilidad, calidad, eficiencia y eficacia.**
- **Transparencia y buen gobierno.**
- **Integridad e independencia.**

Plan Estratégico 2019-2023

El Plan Estratégico 2019-2023 de COCEMFE da un paso más allá en la Misión de la organización, reforzando su papel como interlocutor de referencia ante los poderes públicos y agentes sociales, a través de una acción basada en el trabajo colectivo de todo el Movimiento Asociativo.

El Plan Estratégico cuenta con cinco retos estratégicos, 18 objetivos estratégicos y 15 planes de acción asignados. Este Plan está clara y directamente alineado con los criterios y subcriterios de la certificación EFQM.

RETOS ESTRATÉGICOS

- ✖ Mejorar la calidad de vida de las personas con discapacidad física y orgánica.
- ✖ Incrementar el nivel de incidencia política e impacto social.
- ✖ Mejorar la cartera de servicios de COCEMFE de acuerdo con las necesidades de las entidades confederadas.
- ✖ Generar una cultura de innovación en la entidad.
- ✖ Garantizar la sostenibilidad de la organización, su eficiencia y cohesión.

Certificaciones de calidad

Sello EFQM 300+

COCEMFE es entidad certificada desde el año 2010 con el sello Compromiso Excelencia Europea que otorga el Club de Excelencia en Gestión, consiguiendo en el año 2022, no solo renovar su certificado de excelencia, sino que, además, consiguió un nivel mayor.



Certificado Bequal Premium

COCEMFE es reconocida desde el año 2022 por la Fundación Bequal en la máxima categoría de esta certificación por su compromiso en materia de Responsabilidad Social Corporativa y Discapacidad



Sello Calidad UNE-EN ISO 9001

Otorgado por Applus+ COCEMFE cuenta desde 2018 con esta certificación por su sistema de gestión de la calidad para las actividades gestionadas por la Fundación COCEMFE.



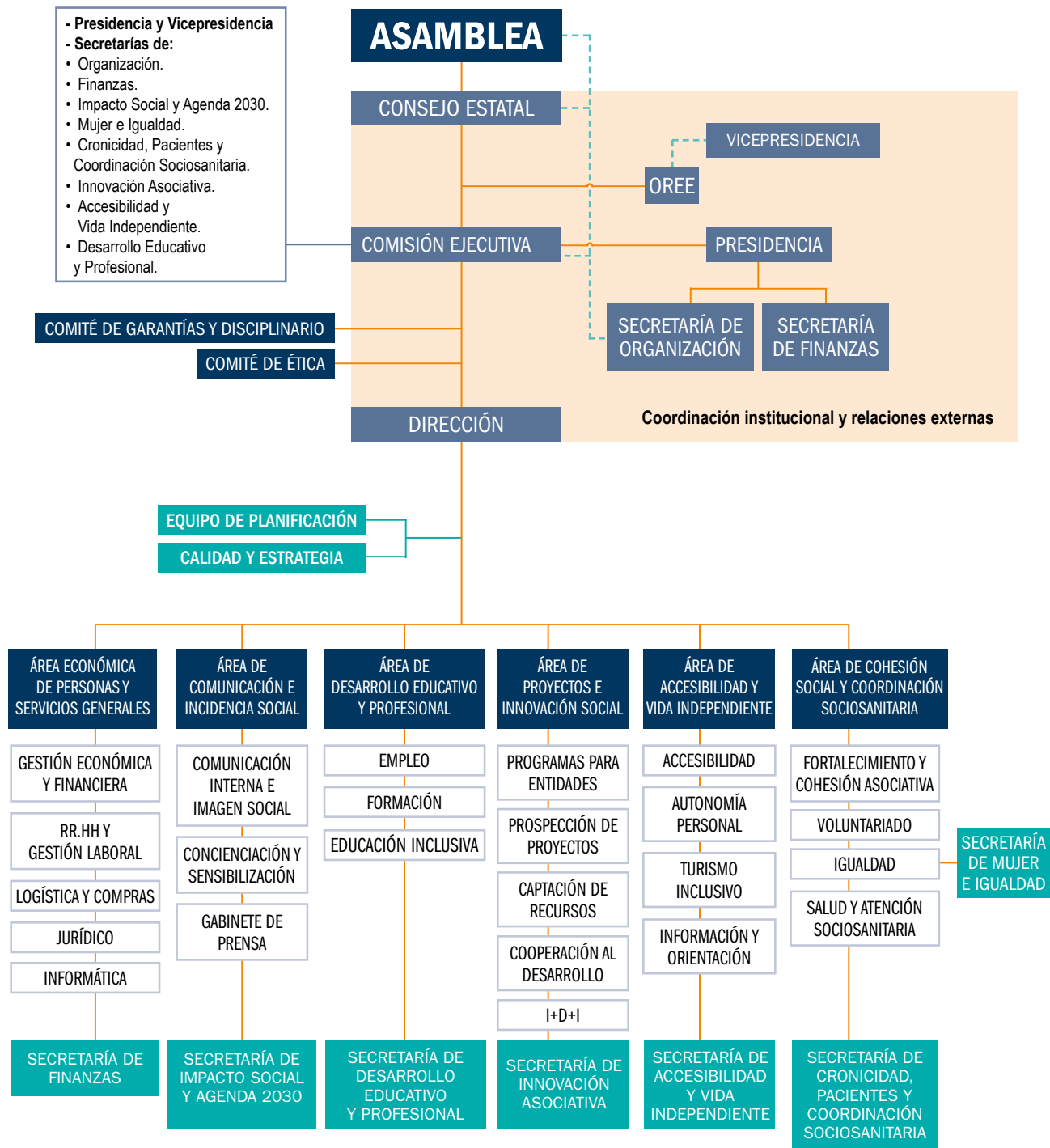
Agenda 2030

En el marco de la consecución de los objetivos y metas de la Agenda 2030, COCEMFE considera esencial alinear su estrategia al pacto mundial. El Plan Estratégico 2019-2023 de la entidad oficializa y comunica su compromiso para integrar los ODS en todas sus acciones.



¿QUIÉNES SOMOS?

Organigrama



Órganos de Gobierno

Comisión Ejecutiva

Presidencia

Anxo Queiruga Vila

Vicepresidencia

Eva Pérez Bech

Secretaría de Organización

Marta Valencia Betrán

Secretaría de Finanzas

Daniel-Aníbal García Diego

Secretaría de Mujer e Igualdad

Encarnación Rodríguez Cáceres

Secretaría de Innovación Asociativa

Mónica Oviedo Sastre

Secretaría de Impacto Social y Agenda 2030

Daniel Gallego Zurro

Secretaría de Cronicidad, Pacientes y Coordinación Sociosanitaria

Mª del Mar Arruti Bustillo

Secretaría de Accesibilidad y Vida Independiente

Ramón Salas Tarroja

Secretaría de Desarrollo Educativo y Profesional

Valentín Sola Caparrós

Consejo Estatal

Aitor Calero García	Frederic Crespo Nomen	Mª Lina Fernández Crestelo
Alicia Campos Martín	Ignacio Rodríguez Sáez	Marcelino Escobar Armero
Ana Vázquez Lojo	Javier Erenaldo Romano	Miguel Tena Taberner
Antonio Ignacio Torralba	Javier Font García	Miriam Aguilar Aguado
Aurea Jiménez Pierra	José Luis Bravo	Mónica Álvarez San Primitivo
Carmen Gil Montesinos	Juan Carlos Hernández Sosa	Nieves Rodríguez Herrero
Carmen Nieto Segovia	Juan Carlos Sola Guzmán	Ovidio Fernández Alonso
Cristina Mondragón Urrizalqui	Juan Manuel Mondéjar Sánchez	Pedro Cuesta Aguilar
Enrique Alarcón García	Mª Cruz Cabello Martínez	Rocío Pérez Gómez
Esther Jolonch Olaortua	Mª Jesús Delgado de Liras	Ruth Serrano Labajos
Félix Fuertes Cillero	Segisfredo Lena Fernández	Sandra Múgico Pena

*Personas que han formado parte del Consejo Estatal durante el año 2023

¿QUÉ HACEMOS?

DESARROLLO EDUCATIVO Y PROFESIONAL

Empleo

COCEMFE fomenta el derecho al empleo de las personas con discapacidad como un elemento imprescindible para la autonomía personal y el desarrollo de una vida independiente. Para promover su inclusión laboral, implementa iniciativas y proyectos dirigidos a personas con discapacidad, empresas y administraciones.

Con nuevos marcos legislativos, como la nueva ordenación de las políticas públicas de empleo y del Sistema Nacional de Empleo, y las reflexiones, análisis y acciones derivadas del Libro Blanco sobre Empleo y Discapacidad, COCEMFE ha mantenido su apuesta por salvaguardar el derecho al empleo de las personas con discapacidad desde múltiples planos de intervención. Por un lado, desde la intervención directa a través de su extensa red de Agencias de Colocación y Servicios de Empleo y, por otro, con acciones de incidencia social y política con otras organizaciones del sector de la discapacidad con el objeto de asegurar su empleabilidad y su posicionamiento en el mercado de trabajo.

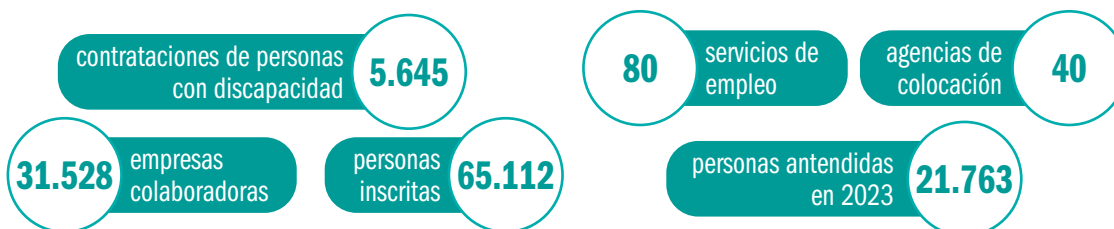


Acompañamiento hacia el empleo con itinerarios flexibles según demanda y objetivos de la persona

Apoyo para mejorar la inclusión social en empresas, promoviendo la diversidad

Gestión especializada en la incorporación de personas con discapacidad

Análisis de puestos, preselección, ajustes razonables y seguimiento en entornos laborales



Personas con discapacidad y empleo

COCEMFE y sus entidades mantienen una extensa red nacional de Servicios de Empleo y Agencias de Colocación, que, de forma personalizada y altamente profesional, acompañan a las personas con discapacidad en el proceso de mejora de su empleabilidad, combinando los procesos de aprendizaje continuo para la adquisición y mejora de las competencias, con especial incidencia en las digitales, con las acciones de apoyo en la búsqueda activa de empleo, el afrontamiento de entrevistas y el seguimiento continuo tras la contratación, supervisando de forma continua y consensuada el desarrollo más adecuado de su carrera profesional.

Empresas

A través de un servicio integral con información, formación y asesoramiento personalizado, COCEMFE acompaña a las empresas interesadas en que la atención a la diversidad forme parte de su propósito, y avancen en su transformación como empresas inclusivas. Además de una cuidada preselección de candidaturas para sus ofertas de empleo, apoyamos a las empresas que apuestan por el trabajo decente, la inclusión y la aplicación de los ajustes razonables para que en sus plantillas participen todas las personas.

Redes nacionales e internacionales y enfoque comunitario

Fomentamos el enfoque comunitario promocionando la participación de todos los actores implicados en la inclusión, generando a nivel local ecosistemas de apoyo que optimizan el acompañamiento y la búsqueda de oportunidades formativas y laborales a las personas con discapacidad.

A través de proyectos como DECID-E, Desarrollo de Redes de Cooperación Transnacional para la Inclusión Laboral de las Personas con Discapacidad, trabajamos en red con otras entidades del sector, tanto nacionales como europeas, con el objetivo de identificar, adaptar y aplicar todas aquellas buenas prácticas que potencien y multipliquen la efectividad de nuestro papel en la inclusión laboral de las personas con discapacidad.

Formación

COCEMFE apuesta por la formación como un elemento fundamental para fomentar el intercambio de conocimientos y potenciar la excelencia profesional dentro del Movimiento Asociativo.

La Confederación, en su compromiso por fomentar la excelencia profesional y el desarrollo de competencias en los equipos de sus entidades, impulsa iniciativas como su Plan Anual de Formación, siempre alineado con los retos y objetivos del Plan Estratégico 2019-2023; y su plataforma formativa, Campus COCEMFE, espacio de aprendizaje que durante 2023 ha sido el eje vertebral de la mayoría de las formaciones, exceptuándose dos acciones semipresenciales.

Con 23 años de trayectoria, las acciones formativas de COCEMFE han desarrollado



453 cursos en los que se han formado 17.500 personas, permitiendo un desarrollo profesional en entornos cambiantes y dinámicos que requieren de permanente innovación.



COCEMFE aboga por el derecho a una educación inclusiva, de calidad y equitativa durante toda la trayectoria educativa para todas las personas, y trabaja por asegurar la igualdad de oportunidades para alumnado con necesidades educativas específicas y sus familias. Con este fin, lleva a cabo diversas acciones, iniciativas y proyectos en colaboración con la comunidad educativa.

9.031 personas sensibilizadas en discapacidad y prevención del acoso escolar

8.159 estudiantes

872 docentes

1427 personas formadas en derechos de las personas con discapacidad procesos legislativos

64 centros en la Red de Centros Amigos de la Discapacidad

2.287 estudiantes con productos de apoyo cedidos

1.971 docentes formados en metodologías inclusivas y herramientas TIC

111 profesionales de la educación no formal atendidos

406 familias atendidas

261 centros y entidades participantes

Impulso de los centros amigos de la discapacidad

Con el objetivo de promover la educación inclusiva, se han llevado a cabo acciones para impulsar la Red CEAD (Red de Centros Amigos de la discapacidad) de COCEMFE, con la incorporación de nuevos centros y acciones colaborativas para promover la defensa de los derechos.

Además se organizaron diferentes eventos para el intercambio de experiencias entre profesionales de todos los centros que participan en los proyectos de educación de COCEMFE y para proporcionar orientación a familias ante situaciones de acoso, contando con personal experto en convivencia y promoción del bienestar escolar.

Formación en prácticas educativas inclusivas

Durante el año 2023 se ha proporcionado formación enfocada a incrementar las competencias del personal profesional de la educación para que, desde un enfoque de derechos y de Diseño Universal para el Aprendizaje (DUA), se orienten al desempeño de prácticas educativas inclusivas, con especial incidencia en el uso de las TIC. Todo ello, alineado con el Espacio Europeo de Educación (2025) y el desarrollo curricular de la LOMLOE.

FORMACIONES MÁS DEMANDADAS

- × Sistemas aumentativos y alternativos de comunicación (SAAC)
- × Software específico para la comunicación
- × Prevención del acoso escolar
- × Metodologías inclusivas
- × Herramientas virtuales y enfoque DUA en todo el proceso de enseñanza-aprendizaje

Niñas y jóvenes en la ciencia

COCEMFE ha continuado comprometida en promover entre niñas y jóvenes con discapacidad las vocaciones en el ámbito científico y tecnológico.

En colaboración con la Alianza STEAM, liderada por el Ministerio de Educación y Formación Profesional, hemos trabajado para impulsar el interés en las disciplinas STEAM (Ciencia, Tecnología, Ingeniería y Matemáticas), integrando también las Artes y Humanidades.

Bienestar escolar y prevención del acoso

Entre las acciones para fomentar el bienestar escolar, se encuentran diferentes dinámicas de gamificación en el aula, como 'breakout' o 'scape rooms' educativos. Es el caso de 'Misión Catió', un juego interactivo que tiene como objetivo detectar diferentes tipos de barreras dentro del centro escolar y reflexionar sobre la diversidad y la inclusión.

También se desarrolló en redes sociales y centros educativos, la campaña 'La Magia de la Inclusión', para prevenir y abordar el acoso escolar en colaboración con toda la comunidad educativa y contribuir a crear centros más inclusivos.

Los recursos utilizados han permitido sensibilizar al alumnado, haciéndoles reflexionar sobre cuestiones como la no discriminación, la igualdad de oportunidades y género y la accesibilidad universal, así como trabajar conceptos como el respeto, la empatía, la discapacidad, la diversidad, la cooperación y la participación e inclusión en la sociedad.





COCEMFE prioriza la accesibilidad universal y promueve modelos innovadores de apoyo a la autonomía personal y la participación social de las personas con discapacidad. A través de proyectos, servicios y acciones de incidencia, promueve el acceso igualitario a entornos, bienes y servicios para personas con discapacidad física y orgánica.

Accesibilidad

Con el objetivo de desarrollar y fortalecer la cultura por el acceso universal en los entornos, bienes y servicios para garantizar el disfrute de los derechos de las personas con discapacidad física y orgánica en igualdad de condiciones, COCEMFE ofrece servicios de formación en accesibilidad y diseño universal y promueve herramientas y documentos para garantizar la accesibilidad universal.



A través de diferentes grupos de trabajo se han realizado aportaciones en los diferentes trámites legislativos abiertos para aportar la perspectiva de las personas con discapacidad física y orgánica a las modificaciones normativas y propuestas regulativas. Es el caso de la modificación del Código técnico de la edificación, para abordar las necesidades de personas con ostomías y grandes necesidades de apoyo, y la propuesta de modificación del anexo 8 del Reglamento 107 de la comisión económica de Naciones Unidas para la Accesibilidad en la fabricación de autobuses.



www.observatoriodelaaccessibilidad.es

Observatorio

COCEMFE cuenta con el Observatorio de la accesibilidad y la vida independiente para la difusión de contenidos sobre accesibilidad, vida independiente y turismo inclusivo a través de recursos actualizados como informes, monográficos, legislación reciente, noticias y eventos relevantes.

- **97** contenidos nuevos

AccesibilidApp

www.accesibilidapp.es

App de COCEMFE diseñada para que la ciudadanía informe sobre incidencias en materia de accesibilidad y recurso clave para las entidades del Movimiento Asociativo de COCEMFE. Entre las mejoras realizadas, destaca la identificación precisa de la legislación incumplida en las incidencias reportadas y una navegación más intuitiva.

- **4.685 incidencias recogidas**
- **3.268 personas registradas**
- **40 convenios**

Congreso 2023

COCEMFE celebró la segunda edición del 'Congreso de Accesibilidad y Vida Independiente (CAVI) 2023: Hábitat e innovación inclusiva', donde se abordó el derecho a una vivienda adecuada que garantice la accesibilidad universal y evite la institucionalización no deseada.

- **58 participantes**

Autonomía personal

Promoción de Autonomía Personal y Vida Independiente

Durante el año 2023, COCEMFE ha implementado un proyecto en Asturias, Castellón, Galicia y Madrid, donde se ha proporcionado un servicio de información y asesoramiento en accesibilidad, autonomía personal, ocio inclusivo y productos de apoyo.

Innovación en productos de apoyo

La formación en tecnologías aditivas, específicamente en impresión 3D, y la consecuente elaboración de prototipos de productos de apoyo, ha sido la base de un proyecto desarrollado en diferentes territorios del país, permitiendo además la fabricación de prototipos de productos de apoyo personalizados. También se promovió la colaboración de centros educativos y de formación en espacios makers.

Incidencia política

Creación de documentos teóricos relacionados con la autonomía personal y la desinstitucionalización, contribuciones a normativas relacionadas con estos conceptos y realización de acciones de sensibilización sobre autonomía personal, accesibilidad y ocio inclusivo.

Rumbo

www.proyectorumbo.es

El 'Proyecto Rumbo: hacia un modelo de autonomía personal conectada e inclusiva', con una duración trianual, ha avanzado con determinación para conseguir un sistema más inclusivo y centrado en las personas. Para ello, ha realizado acciones como la implantación de soluciones tecnológicas o la prestación de servicios de asistencia personal y acciones de socialización como la celebración de una jornada o la campaña #ElViajedeAnalía.

- **490 soluciones tecnológicas implantadas**
- **351 servicios de asistencia personal**
 - **104 asistentes personales asignados**
- **7.728 personas involucradas**
- **2.628 participantes directos**
- **23% residentes en zonas rurales**
- **104 municipios (28 provincias y 5 CCAA)**

Turismo Inclusivo

COCEMFE promueve el turismo inclusivo y el ejercicio del derecho al ocio de las personas con discapacidad, por ello hemos continuado impulsándolo con acciones formativas y de sensibilización en centros de formación, administraciones públicas y entidades privadas.

Programa de Vacaciones

Con el objetivo de promover el derecho al ocio de las personas de este grupo social que encuentran mayores dificultades para viajar, se ha desarrollado el Programa de Vacaciones de COCEMFE 2023.

- **51 turnos de vacaciones**
- **2.050 participantes**
 - **1.251 personas con discapacidad**

Ocio Inclusivo

Creación de tres guías de viaje para Tenerife, Almería y Asturias basada en la publicación de COCEMFE 'Diseño Universal del Ocio (DUO) para la práctica de ocio como derecho fundamental y proponer experiencias accesibles para todas las personas.



¿QUÉ HACEMOS?

Fortalecimiento y cohesión asociativa



ENTIDADES BENEFICIARIAS

92 entidades estatales, autonómicas y provinciales

5.029 personas atendidas en acompañamiento, concienciación y asesoramiento

COCEMFE articula el fortalecimiento y cohesión del Movimiento Asociativo de las personas con discapacidad física y orgánica, a través del impulso del liderazgo de las entidades en el movimiento defensor de los derechos humanos y poniendo en valor su rol de protección y defensa de derechos. También a través del empoderamiento y la visibilización de las personas con discapacidad física y orgánica en el ámbito de la sociedad civil, posicionando el movimiento social de la discapacidad como un movimiento fuerte y cohesionado a través de las organizaciones que forman parte de la Confederación y en alianza con otras organizaciones del Tercer Sector.

Acompañamiento y mentoring

COCEMFE entiende el acompañamiento a sus entidades como una instancia de apoyo y transferencia de metodologías que refuerce sus estructuras y la defensa de derechos. Por ello, fortalece las capacidades del personal técnico y directivo de las entidades, apoya institucionalmente sus iniciativas en el ámbito de la incidencia política y social y trata de dotarlas de recursos materiales y humanos.

COHESIÓN SOCIAL Y COORDINACIÓN SOCIO SANITARIA

LÍNEAS ESTRATÉGICAS

Incidencia política

Participación ciudadana

Defensa de los derechos

Cohesión del Movimiento Asociativo

Colaboración e intercambio de conocimientos y experiencias

Innovación y creatividad al servicio de la transformación social

Redes asociativas de profesionales

COCEMFE promueve redes asociativas de profesionales con su Movimiento Asociativo para fortalecer y mejorar el nivel de atención que se brinda a las personas por parte de los diferentes perfiles profesionales vinculados con las organizaciones. Estos espacios de carácter colaborativo, abierto y horizontal permiten a las y los profesionales generar documentación útil y revisar casos y protocolos que son comunes en el ejercicio de su labor diaria. Actualmente hay 3 redes en marcha:

3 redes profesionales:

Igualdad | Voluntariado | Comunicación

113 integrantes

Escuela de incidencia política

COCEMFE apuesta claramente por aumentar la influencia de la organización para hacer visibles las necesidades del colectivo y lograr cambios en el plano jurídico, social y sanitario e influir en el entorno para promover la transformación social a través de la acción colectiva. Para ello, ha creado la "Escuela de incidencia política de COCEMFE", un espacio de debate, intercambio de experiencias e ideas y generación de conocimiento compartido.

Intercambio de conocimientos y experiencias



Espacio en Red

COCEMFE emprendió en 2023 una serie de encuentros virtuales entre el Movimiento Asociativo de COCEMFE y La Red Iberoamericana de entidades de personas con discapacidad física para fomentar el conocimiento mutuo y las sinergias entre entidades, dando un carácter internacionalista e interseccional a la lucha por los derechos de este grupo social y poniendo en común conocimientos y experiencias con una clara visión global y enfoque innovador.

- 2 encuentro virtuales
- 6 entidades de América Latina de República Dominicana, El Salvador, Perú y Colombia
- 542 participantes



Plaza COCEMFE

COCEMFE continuó desarrollando por tercer año consecutivo la Plaza COCEMFE, un espacio de encuentro para posibilitar e impulsar el intercambio de buenas prácticas y experiencias entre el Movimiento Asociativo que forma ya parte del ADN de la entidad como evento para la cohesión del Movimiento Asociativo.

- 3 encuentros virtuales
- 633 asistentes

PRINCIPALES LOGROS

- ✗ Visibilizar la discapacidad orgánica
- ✗ Romper mitos
- ✗ Difusión de reivindicaciones
- ✗ Conocer nuestro Movimiento Asociativo

Grupos de Trabajo

Los Grupos de Trabajo de COCEMFE se han consolidado como espacios de participación, construcción de un discurso común en torno a temas clave y de refuerzo de la cohesión del Movimiento Asociativo. Además del paulatino aumento de personas inscritas, destaca la tendencia a colaborar entre los diferentes grupos para transversalizar los enfoques y temáticas, por ejemplo, con la creación de comisiones intergrupales y sesiones conjuntas.

- 13 grupos de trabajo
- 92 entidades implicadas
- 468 personas inscritas
- 7 documentos y 3 decálogos

Grupos de Trabajo 2020-2024

Sostenibilidad | ODS

Desarrollo rural inclusivo | Accesibilidad

Turismo y ocio inclusivo

Vida independiente y asistencia personal

Innovación | Educación | Inclusión laboral

Cronicidad, pacientes y coordinación sociosanitaria

Mujer e igualdad | Centros

COVID-19 y discapacidad

- ✗ Generación de conocimiento compartido
- ✗ Espacios colaborativos de cohesión del movimiento asociativo
- ✗ Conocimiento especializado para mejorar la normativa
- ✗ Espacios para experimentar, proponer y atreverse a innovar

Los Derechos Humanos en el centro de la acción

Como lógica de continuidad de la estrategia de defensa de derechos planteada por COCEMFE, desde la entidad se dota a las organizaciones de las metodologías y herramientas necesarias para aterrizar la defensa de derechos en todos los lugares y territorios donde se puedan ver vulnerados.

- Promoción de la guía 'Defensa de derechos de las personas con discapacidad. Guía para la acción'.
- Establecimiento del primer nodo de la Red de Defensoras de derechos.
- Formación y sensibilización.
- Talleres de revisión de casos de vulneración de derechos y mecanismos de defensa.



COCEMFE promueve la igualdad real entre géneros y enfrenta activamente los desafíos de discriminación, violencia sistémica y violaciones de los derechos que afectan a las mujeres y niñas con discapacidad. A través de diversas iniciativas, se busca generar un impacto tanto en el ámbito social como político, destacando la importancia de visibilizar las experiencias y necesidades de este grupo social y reforzando acciones a proporcionar apoyo directo a las mujeres y niñas con discapacidad y fortalecer nuestro Movimiento Asociativo.

Defensa de los derechos de las mujeres con discapacidad

Impulso del empoderamiento

Sensibilización a entidades sociales y ciudadanía

Promoción del conocimiento

Mejora de la empleabilidad

Empoderamiento y activación para el empleo

COCEMFE desarrolla el 'Programa de Empoderamiento y Activación para el Empleo', dirigido especialmente a mujeres con discapacidad en situaciones de mayor vulnerabilidad y/o que han sido víctimas de violencia de género. El propósito principal es fomentar la independencia y la inclusión social de estas mujeres a través del empoderamiento y la mejora de habilidades para la búsqueda de empleo. Durante el año 2023, se llevaron a cabo actividades tanto individuales como grupales. Sendas modalidades se desarrollaron tanto de manera presencial como virtual, una modalidad, ésta última, integrada ya de forma habitual en el programa. Todo esto permitió continuar fortaleciendo las competencias digitales de las participantes y facilitó encuentros grupales que les brindaron la oportunidad de conocer a otras mujeres con discapacidad que forman parte del programa en otros territorios.

502 mujeres atendidas

7 provincias

1.340 horas de atención individual

337 itinerarios personalizados de inserción

667 horas de atención grupal

107 incorporaciones laborales

Lucha contra las discriminaciones y violencias

COCEMFE avanzó en 2023 en su objetivo de prevenir y erradicar los diferentes tipos de violencias y discriminaciones ejercidas hacia las mujeres con discapacidad. Las principales líneas de actuación han ido dirigidas fortalecer al Movimiento Asociativo de COCEMFE para fomentar la defensa y promoción de los derechos de las mujeres y niñas con discapacidad e impulso de prácticas no violentas e inclusiva, la participación social y política mediante el empoderamiento de las mujeres con discapacidad y la prevención, detección, protección y reparación de discriminaciones y violencias y la creación y coordinación de redes de colaboración con otras entidades y recursos públicos y privados especializados en violencia de género para la prevención, asistencia, protección y reparación de violencias y discriminaciones ejercidas contra las mujeres con discapacidad.

PRINCIPALES ACCIONES

- ✗ Asesoramiento en materia de género
- ✗ Formación y sensibilización
- ✗ Participación en grupos de trabajo, redes asociativas, foros y jornadas
- ✗ Coordinación con otras entidades
- ✗ Artículos académicos y otras publicaciones

PARTICIPANTES

141 mujeres con discapacidad

144 áreas o entidades de COCEMFE involucradas

781 personas formadas y/o sensibilizadas

188 entidades sociales, administraciones públicas y empresas

Acreditación Punto Violeta para Entidades

En respuesta al curso MOOC ofrecido en el Campus COCEMFE sobre la acreditación como Punto Violeta, dirigido al Movimiento Asociativo de COCEMFE para combatir la violencia machista, un total de 12 entidades de COCEMFE se inscribieron y se sumaron como Punto Violeta.

Curso avanzado de género y discapacidad

Destacar la situación de las mujeres y niñas con discapacidad, así como abogar por sus derechos y examinar el contexto social en relación con la intersección de género y discapacidad, fueron los principales objetivos de la nueva edición del curso MOOC sobre Género y Discapacidad impartido en Campus COCEMFE en 2023.

Asesoramiento de Planes de Igualdad

COCEMFE lanzó la tercera edición del Servicio de Asesoramiento de Planes de Igualdad. Este servicio está dirigido a entidades del Movimiento Asociativo de COCEMFE que cuentan con menos de 50 personas empleadas y que no están obligadas a implementar un Plan de Igualdad en su organización.

Formaciones sobre legislación vigente

COCEMFE llevó a cabo diversas acciones formativas con el propósito de sensibilizar, informar y capacitar al Movimiento Asociativo en temas legales relevantes relacionados con la igualdad. Entre estos temas se incluyeron la elaboración de Planes de Igualdad, el Registro Retributivo y el Protocolo de acoso sexual y por razón de género. Este enfoque legal contribuye al avance y consolidación de la igualdad de género en nuestro Movimiento Asociativo.

Transformación organizacional desde la perspectiva de género

En 2023, el Programa Estatal de Compromiso Organizacional por la Igualdad de COCEMFE y su Movimiento Asociativo se enfocó en promover cambios dentro de la organización para lograr la igualdad de género. Esto incluyó proporcionar orientación sobre cómo integrar la perspectiva de género, reflexionar sobre la estructura y cultura de la organización en relación con la igualdad de género, y tomar medidas para asegurar que esta perspectiva se refleje en todas las políticas y a todos los niveles de la organización. También se trabajó en fortalecer el compromiso organizacional con la igualdad a través de un seguimiento y evaluación de los resultados y conocimientos generados.

PRINCIPALES ACCIONES

- ✗ **Asesoramiento para la incorporación de la perspectiva de género en acciones, formaciones, documentos u otros.**
- ✗ **Colaboración y trabajo en red con el ámbito académico, administraciones públicas, organizaciones empresariales y otras del tercer sector para avanzar en la consecución de la igualdad de género.**
- ✗ **Formación y sensibilización dentro de COCEMFE y su Movimiento Asociativo.**
- ✗ **Participación en grupos de trabajo, foros y jornadas tanto internas como en colaboración con otros agentes sociales.**
- ✗ **Artículos académicos, estudios, informes y otras publicaciones.**

áreas o entidades de
COCEMFE involucradas

84

personas técnicas
formadas

230

1.034

personas
formadas

132

entidades sociales, administraciones
públicas o empresas

Campaña 'Compromiso con la Igualdad'

Durante el año 2023, se continuó con el desarrollo de la campaña de comunicación "Compromiso con la Igualdad". Esta iniciativa, en curso desde 2021, se enfoca en informar al Movimiento Asociativo de COCEMFE sobre diversos aspectos relacionados con la igualdad de género. En esta edición específica, el objetivo principal fue destacar la obtención del Distintivo de Igualdad en la Empresa (DIE) otorgado por el Instituto de las Mujeres.

COCEMFE trabaja incansablemente para promover el bienestar y la calidad de vida de las personas con discapacidad física y orgánica en todas las etapas de su vida. A través de iniciativas centradas en la promoción de la salud y la mejora de la atención socio sanitaria, se busca garantizar un entorno más inclusivo y accesible. Además, se lleva a cabo una intensa labor de incidencia política y defensa de derechos, con el objetivo de asegurar que las necesidades y reivindicaciones de este colectivo sean escuchadas y atendidas por los diferentes actores sociales.

**Promoción de un espacio
socio sanitario inclusivo**

**Incidencia en las políticas
sociales y sanitarias**

**Investigación en materia de salud,
derechos sociales y discapacidad**

Durante el 2023, los desafíos en materia de derechos sociales han persistido, influyendo en las acciones de defensa e incidencia en salud y atención socio sanitaria. A través de una sólida acción en red y alianzas dentro del ecosistema de COCEMFE y su Movimiento Asociativo, se ha logrado impactar en diversos ámbitos. El trabajo en esta materia se ha orientado hacia la elaboración y/o revisión de políticas públicas para mejorar la equidad, universalidad y cohesión en el acceso a recursos de salud, así como para desarrollar un espacio europeo de datos sanitarios inclusivos. Además, se ha trabajado en la incorporación de la perspectiva de la discapacidad física y orgánica en la formación en Ciencias de la Salud y en la regulación de la disponibilidad de medicamentos en situaciones especiales, entre otros aspectos. En este contexto, se ha continuado con la labor de incidencia para garantizar la efectiva implantación de la coordinación socio sanitaria en beneficio de todas las personas.



Investigación

COCEMFE y su Movimiento Asociativo consideran fundamental comprender la realidad como punto de partida para su transformación. Por ello, se enfocan en el desarrollo de estudios y acciones que impulsen un espacio socio sanitario más inclusivo y eficiente, capaz de satisfacer las necesidades de las personas con discapacidad.

- ✗ **Realización de estudios de investigación**
- ✗ **Generación de conocimiento conjunto**
- ✗ **Metodologías participativas, mixtas y transferibles**

PARTICIPANTES

1.000 personas con discapacidad

10 personas del entorno

92 entidades de discapacidad

450 profesionales del ámbito socio sanitario

Jornada sobre discapacidad orgánica

COCEMFE celebró la jornada 'Discapacidad orgánica: hacia un enfoque integrador para el reconocimiento de los derechos de las personas con discapacidad física y orgánica' cuyo objetivo fue visibilizar y dar respuesta a las necesidades y barreras a las que se enfrentan cada día estas personas y que impiden el ejercicio de sus derechos en igualdad de condiciones. El evento pretendió ser un punto de inflexión en el camino de la defensa de derechos de este grupo social, mostrando la necesidad de realizar un abordaje integral en torno a la discapacidad orgánica, en el que intervienen muchas dimensiones, y evidenciando la importancia de que se produzca un cambio estructural que dé respuesta a cuestiones sociales, laborales, educativas o sanitarias, entre otras.

Estudio sobre coordinación sociosanitaria El ‘Estudio sobre los factores condicionantes de la coordinación sociosanitaria para la autonomía personal de las personas con discapacidad física y orgánica en España’, presentado en 2023, parte de la hipótesis general de que las necesidades sanitarias y sociales de este colectivo resultan desatendidas al existir un desajuste de las condiciones existentes en los sistemas sanitario y social y en su coordinación. Se ha contado con un enfoque mixto cualitativo y cuantitativo y con la implicación directa de diferentes grupos de interés de personas con discapacidad física y orgánica y Movimiento Asociativo, personal gestor y profesional de la sanidad pública y de los servicios sociales de personas expertas.



Estudio sobre medio rural

Durante 2023, COCEMFE profundizó en la realidad sociosanitaria española, especialmente en el medio rural, realizando el ‘Estudio sobre los factores que condicionan el acceso a los recursos y servicios sociosanitarios en el medio rural’. El objetivo es conocer el estado actual del constructo conocido como coordinación sociosanitaria, teniendo en cuenta elementos como la cuestión sociodemográfica, la dispersión geográfica, el acceso a los servicios de proximidad, los espacios y elementos generadores de coordinación y las condiciones de acceso a los servicios y/o recursos sociales y sanitarios. Se emplearon herramientas cuantitativas y cualitativas para analizar aspectos como la dispersión geográfica y el acceso a servicios. Este proceso incluyó la participación activa del Movimiento Asociativo y se centró en la socialización del conocimiento y la transferencia de conclusiones para avanzar hacia un espacio sociosanitario más inclusivo.

Estudio sobre derechos sexuales y reproductivos

En 2023, se ha realizado un exhaustivo ‘Estudio sobre la situación actual de los derechos sexuales y reproductivos de las personas con discapacidad física y orgánica en España’. Entre los resultados obtenidos destaca la importancia de abordar estos temas desde una perspectiva interseccional, especialmente en lo que respecta al acceso a recursos y a la normativa aplicada a mujeres, niñas y el colectivo LGTBIQ+ con discapacidad. Además, se ha identificado la necesidad de transformaciones socioculturales para mejorar la gestión de la intimidad y garantizar que este grupo social pueda vivir su sexualidad y capacidad reproductiva con plena libertad. A pesar de algunos avances legales en los derechos sexuales y reproductivos, el estudio ha revelado numerosas deficiencias en su aplicación efectiva, particularmente en entornos sociosanitarios como hospitales, donde la falta de formación especializada puede conducir a vulneraciones de derechos. Las personas con discapacidad física y orgánica a menudo se encuentran rodeadas de restricciones, temores y estigmas en entornos socialmente diferenciados debido a su discapacidad.

Nuevas patologías para la jubilación anticipada

En 2023 se ha articulado un trabajo intenso con el Movimiento Asociativo de COCEMFE para incidir en la ampliación de los supuestos de jubilación anticipada previstos en el Real Decreto 370/2023. Para ello se inició un proceso consultivo con las entidades del Movimiento Asociativo de COCEMFE que derivó en un trabajo de análisis y que se materializó en un total de once informes independientes en los que se ha recogido la evidencia científica existente sobre la reducción de la esperanza de vida de estas enfermedades (parámetro de valoración recogido en el Real Decreto), para respaldar la necesidad de contemplar el supuesto de jubilación anticipada.

¿QUÉ HACEMOS? VOLUNTARIADO

El voluntariado no solo fortalece al Movimiento Asociativo de COCEMFE, sino que también representa un compromiso de la ciudadanía con la transformación social en favor de las personas con discapacidad física y orgánica. Este apoyo activo contribuye significativamente a la promoción de su autonomía y al mejoramiento de su calidad de vida.

El voluntariado se erige como pilar esencial en la misión de COCEMFE y su Movimiento Asociativo de edificar una sociedad inclusiva que asegure el ejercicio pleno de los derechos de las personas con discapacidad física y orgánica. Durante 2023, nuestras iniciativas se han centrado en fortalecer los servicios del voluntariado del Movimiento Asociativo, mejorando las fases del itinerario del voluntariado y reconocimiento de competencias adquiridas. Este compromiso ha implicado una notable asignación de recursos por parte de nuestras entidades. La promoción de un voluntariado inclusivo y transformador ha permanecido como un eje fundamental en todas nuestras acciones durante el año.

Acciones estratégicas

La evolución de las dinámicas sociales nos demanda ajustar constantemente nuestros procesos a las necesidades de nuestra comunidad. Por esta razón, es vital contar con una programación estratégica y táctica que nos permita ofrecer respuestas pertinentes y de calidad. Durante el último año, hemos implementado mecanismos de participación y diagnóstico más ágiles, lo que nos ha posibilitado ofrecer soluciones más especializadas y adaptadas a las necesidades de nuestro Movimiento Asociativo. Para lograrlo, hemos destinado importantes recursos y fortalecido nuestras alianzas estratégicas mediante sinergias con actores clave en la materia.



COCEMFE Valora

Mediante COCEMFE Valora, proporcionamos un sistema de acreditación de competencias que no solo reconoce los conocimientos y habilidades adquiridos a través del voluntariado en discapacidad física y orgánica, sino que también resalta la contribución del voluntariado realizado por miles de personas con discapacidad dentro de nuestro movimiento asociativo.

La certificación de competencias a través de COCEMFE Valora es esencial para difundir y promover un modelo de voluntariado inclusivo y transformador. Durante el año pasado, hemos mejorado el proceso de acreditación, reduciendo los tiempos del mismo. Además, hemos continuado formando a evaluadores de competencias, lo que ha fortalecido nuestros procesos de acreditación y certificación.

I Encuentro Intergeneracional en COCEMFE Badajoz

Iniciativa orientada a fomentar relaciones intergeneracionales entre grupos de jóvenes (de 3 a 4 años) y personas mayores (de 60 a 80 años). El propósito de esta actividad fue crear un espacio de convivencia que facilitara el intercambio de experiencias y promoviera la interacción entre personas de diferentes generaciones.

12

participantes

II Encuentro Nacional de Voluntariado

Espacio participativo para el intercambio de experiencias e ideas y la identificación de oportunidades para fortalecer la labor voluntaria de COCEMFE y su Movimiento Asociativo.



COCEMFE fomenta el desarrollo de iniciativas y proyectos que pongan el eje en la persona con discapacidad, es por ello necesario adoptar esta premisa desde la infancia con el fin de promover un desarrollo personal y un futuro profesional que abogue por la igualdad de condiciones de las niñas, niños y jóvenes con discapacidad. La implementación de acciones con estos grupos poblacionales garantizará el pleno acceso y ejercicio de derechos.

COCEMFE y su Movimiento Asociativo cuentan con unos espacios inclusivos que son accesibles y seguros para la infancia con discapacidad y se prestan servicios de educación inclusiva, atención temprana y estimulación multisensorial, así como de transporte adaptado. Todo ello gracias a diferentes colaboraciones con Fundación Solidaridad Carrefour.

2.500

niñas, niños y jóvenes con discapacidad participantes

20

salas de atención temprana

vehículos adaptados

18

Las salas de estimulación temprana permiten una atención personalizada y adaptada donde se favorece el desarrollo de diferentes capacidades enfocado a mejorar el bienestar físico y emocional de las niñas y niños que participan en el programa.

En otro aspecto, los vehículos adaptados continúan siendo una herramienta clave para facilitar el acceso de la población infantil y juvenil con discapacidad a centros de atención temprana, centros educativos, programas de for-

mación y actividades sociales y culturales. Esta iniciativa garantiza la autonomía y la disponibilidad de recursos, asegurando que, independientemente del lugar de residencia, este grupo social tenga acceso equitativo a los servicios necesarios.

Para conseguir una sociedad inclusiva que garantice el ejercicio pleno de los derechos de las personas con discapacidad física y orgánica, COCEMFE promueve programas y proyectos que atiendan a las necesidades de este grupo social. Con el fin de fomentar el avance continuo en esta dirección, se afrontan nuevos retos y líneas innovadoras de trabajo desde la entidad.

Búsqueda de oportunidades y alianzas

Prospección de recursos para la sostenibilidad

Gestión de convocatorias estatales y europeas

Acompañamiento y asesoramiento a entidades



Programas para entidades

COCEMFE y sus entidades han realizado en 2023 un total de 65 proyectos subvencionados por la convocatoria de Programas de Interés General con cargo al 0,7 2022 y se aprobaron 277 proyectos en el Plan de Prioridades 2023 de COCEMFE a través de Fundación ONCE.

Nuestra organización proporciona un acompañamiento de asesoramiento técnico en todo el ciclo de proyectos a su Movimiento Asociativo en aquellas convocatorias de subvenciones estatales coordinadas por la Confederación.

342 proyectos realizados

815.000 personas beneficiarias

En 2023 se ha consolidado el servicio de capacitación y fortalecimiento de COCEMFE y su Movimiento Asociativo enfocado al acceso a fondos europeos, con formaciones específicas y un asesoramiento personalizado, según los perfiles de las entidades participantes en este programa

TIPOLOGÍA DE PROYECTOS EJECUTADOS

01	Autonomía y vida independiente
02	Difusión y sensibilización
03	Formación e inclusión laboral
04	Educación inclusiva
05	Fortalecimiento asociativo
06	Mujer con discapacidad
07	Investigación y difusión del conocimiento
08	Voluntariado
09	Defensa de derechos y participación activa
10	Servicios transitorios de alojamiento
11	Captación de fondos y sostenibilidad
12	Transporte adaptado
13	Atención temprana para infancia con discapacidad
14	Modernización digital de COCEMFE y las entidades del movimiento asociativo

Captación de recursos

COCEMFE y su Movimiento Asociativo han continuado trabajando en la búsqueda de nuevas fuentes de financiación pública y privada y avanzándose en el cumplimiento de la hoja de ruta enfocada a oportunidades dentro del marco de fondos europeos.



I+D+i

COCEMFE ha seguido explorando la línea de la innovación a través de la puesta en marcha de metodologías de trabajo y colaboración con profesionales de nuestro Movimiento Asociativo y a través de actividades dirigidas a la generación de conocimiento, consolidación de redes y el reto de adoptar nuevos enfoques en el planteamiento de propuestas que respondan a las demandas del grupo social de las personas con discapacidad.

En 2023 también se ha trabajado en la gestión de aquellos proyectos enmarcados en el contexto de los fondos 'Next Generation' e igualmente se ha continuado con los programas europeos en los que participamos como entidad coordinadora y socia.

PROYECTOS INNOVADORES

Educación inclusiva

Proyecto Design2Freedom

Proyecto AccessCOVE

Proyecto INCLUDL-Schools

Proyecto EESI-Digi

Inclusión laboral

Proyecto Decid-E

Desinstitucionalización

Proyecto Rumbo

Ocio inclusivo

Proyecto IOFA

Modernización digital

COCEMFE en Red por el Movimiento Asociativo (CRMs)



PRINCIPALES LÍNEAS DE ACTUACIÓN

- ✕ Igualdad de género
- ✕ Prevención y atención a la violencia de género
- ✕ Inclusión laboral
- ✕ Salud y protección social
- ✕ Fortalecimiento institucional
- ✕ Participación ciudadana
- ✕ Investigación
- ✕ Sensibilización
- ✕ Educación para la ciudadanía global

República Dominicana

Protección social inclusiva ante crisis sistémicas

Con el fin de fomentar un sistema de protección que abarque a las personas con discapacidad y promueva la resiliencia frente a crisis sistémicas, se han realizado foros de diálogo para articular propuestas e incluir a las personas con discapacidad en el sistema de protección; el diseño de un protocolo para la inclusión; el registro municipal de personas con discapacidad; un programa piloto de implementación del sistema único de valoración de la discapacidad; espacios de diálogo-consulta con autoridades municipales; contribución a la planificación y diseño de la Ley de Cuidados; estrategia de incidencia de las personas con discapacidad en el marco de la propuesta de Ley de derechos sexuales y reproductivos; cápsulas de sensibilización sobre la comprensión y abordaje de la discapacidad.

Derecho a la salud de las mujeres con discapacidad en materia de violencia de género

Para contribuir a garantizar el derecho a la salud de las mujeres con discapacidad en materia de violencia de género se han desarrollado actividades de fortalecimiento de la Mesa Interinstitucional de Salud, Discapacidad y Género. También se ha iniciado un diagnóstico sobre salud psicológica y emocional de mujeres con discapacidad víctimas de violencia.

- Impulso a un entorno político y normativo para proporcionar servicios de salud en violencia de género.
- Fortalecimiento de las capacidades de actores clave para garantizar servicios de calidad.
- Sensibilización de la opinión pública en materia de violencia de género y discapacidad.

Cocemfe considera necesario trabajar en la defensa, promoción y protección de los derechos de las personas con discapacidad para impulsar un real desarrollo sostenible inclusivo. Para eso valora imprescindible actuar desde la perspectiva de la corresponsabilidad, la educación para la ciudadanía global y la transformación social, y la cooperación para el desarrollo con América Latina y el Caribe.

6 países (Ecuador, El Salvador, España, Paraguay, Perú, República Dominicana)

8 proyectos

8.130 personas participantes

Ecuador

Violencia de género

Con el objetivo de garantizar el derecho de las mujeres con discapacidad de vivir libres de violencia y mejorar sus condiciones de independencia económica, se han realizado una serie de actividades como un diagnóstico sobre violencia hacia las mujeres de este grupo social, foros de presentación de dicho diagnóstico, visitas a casas de acogida para mejorar sus instalaciones y reuniones con la Comisión de la mujer de FENEDIF.

- Diagnóstico participativo a nivel nacional sobre la violencia de género hacia las mujeres con discapacidad.
- Tres foros de socialización de los resultados del diagnóstico, con una asistencia de 180 titulares de derechos, responsabilidades y obligaciones.
- Sensibilización a más de 100 funcionarias y funcionarios públicos sobre: discapacidad, violencia de género e igualdad.

El Salvador

Vida independiente para mujeres con discapacidad

Con la finalidad de fortalecer el acceso de las mujeres con discapacidad a sus derechos económicos, sociales y culturales, siendo éstos clave para una vida independiente e inclusiva, se impulsan acciones como mejorar su empoderamiento económico, fortalecer su participación social como agentes de cambio e impulsar una visión libre de estereotipos y asistencialismo a las mismas.

- ▶ **Contribuir al cumplimiento de los Objetivos de Desarrollo Sostenible (ODS), especialmente, ODS 5, ODS 8 y ODS 10.**
- ▶ **Documento de apoyo para la creación del reglamento de la Ley Especial de Inclusión de las Personas con Discapacidad.**
- ▶ **Investigación sobre de los derechos económicos, sociales y culturales de las mujeres con discapacidad y sus cuidadoras.**

Peru

Derecho de las mujeres con discapacidad a una vida libre de violencia

Con el objetivo de asegurar el pleno derecho de las mujeres con discapacidad a vivir libres de violencia y discriminación, se han desarrollado diversas actividades. Estas incluyen encuentros con periodistas, formación para el alumnado de periodismo, investigaciones, creación de materiales y acciones de sensibilización, capacitación y asesoramiento a instituciones públicas y entidades de personas con discapacidad, empoderamiento de líderes con discapacidad e incidencia política.

- ▶ **Visión libre de estereotipos sexistas y asistencialistas de las mujeres con discapacidad.**
- ▶ **Acceso a la justicia de las mujeres con discapacidad en casos de violencia.**
- ▶ **Participación de las mujeres con discapacidad en la sociedad como agentes promotoras del cambio hacia el desarrollo sostenible inclusivo.**

Paraguay

Diagnóstico de oportunidades en defensa de los derechos humanos

Este diagnóstico se ha realizado para la Oficina de Cooperación Española de AECID en Paraguay. En él se han identificado 3 líneas estratégicas para lograr la plena inclusión del enfoque de la discapacidad en las actuaciones de la cooperación española:

- Cambiar la actitud de las personas.
- Fortalecer la planificación, el monitoreo y la evaluación.
- Tener un fuerte compromiso con el cambio.

Además, se han identificado una serie de acciones a llevar a cabo en el marco de los Objetivos de Desarrollo Sostenible, el Marco de Asociación España-Paraguay y el Plan de Acción Nacional por los Derechos de las Personas con Discapacidad 2015-2030.

Educación para la ciudadanía global

Curso superior online sobre discapacidad y cooperación para el desarrollo (III edición)

En él se abordaron diversos temas interrelacionados con la discapacidad, tales como los derechos humanos, la Agenda 2030, el género, la infancia, la acción humanitaria y el cambio climático.

Interseccionalidad

Derechos humanos y agenda 2030

Acción humanitaria y personas refugiadas

Cambio climático

Género

Infancia



16 millones de personas alcanzadas

1.900 apariciones

en 540 medios de comunicación

49 millones de euros de valoración económica en términos publicitarios

A través del trabajo en Comunicación e Incidencia Social hemos desplegado una serie de estrategias innovadoras para potenciar la visibilidad y el empoderamiento de las personas con discapacidad física y orgánica poniendo especial énfasis en los procesos de digitalización y las nuevas tecnologías. Además, a través de campañas de sensibilización, hemos promovido una mayor inclusión social y el reconocimiento de los derechos fundamentales de nuestro grupo social. Esta labor ha sido clave en el fortalecimiento de nuestro Movimiento Asociativo.

Redes Sociales



7 millones de impresiones

1.300 publicaciones

60.000 seguidores



Cocemfe.es

575.743 visitas



COCEMFE App

En 2023 se ha creado la app informativa 'COCEMFE App'. Aglutina todos los servicios informativos digitales la entidad y pretende implicar a la ciudadanía en las actividades organizadas por COCEMFE y su Movimiento Asociativo. Según los intereses de cada persona, se envían notificaciones personalizadas, como noticias, publicaciones o eventos.



Premios Sociedad Inclusiva

COCEMFE celebró la entrega de la primera edición de estos galardones creados para impulsar el conocimiento y transferibilidad de prácticas inclusivas con las personas con discapacidad física y orgánica y lanzó la convocatoria de la edición 2024.

Revista 'En Marcha'

www.revistacocemfe.es

La publicación ofreció una cobertura exhaustiva y diversa de una amplia gama de temas relevantes. Con el respaldo de fuentes expertas, la revista exploró en detalle temas como la inteligencia artificial; las becas para estudios superiores; la Ley de igualdad de trato; la accesibilidad a espacios culturales históricos y la importancia de la donación, entre otros.

Campañas de concienciación

#NoSomosMáquinas

Con motivo del Día Nacional de la Convención sobre los Derechos de las Personas con Discapacidad de Naciones Unidas, lanzamos la campaña #NoSomosMáquinas para reclamar cinco mejoras en la Prestación Ortoprotésica para cumplir con dicho Tratado: Humanidad, diversidad, innovación, consenso y equidad.

#Transparentes

Iniciativa en colaboración con la actriz, cantante, actriz y conferenciante internacional con parálisis cerebral Miriam Fernández, con la que salimos a la calle para preguntar a la población sobre aspectos relacionados con la discapacidad física y orgánica. Tomamos el pulso a la ciudadanía, haciéndola reflexionar, generando debate y abordando de manera sencilla temas complejos.

#UnaCasaDeLaQuePoderSalir

Enmarcada en la celebración del 3 de diciembre, Día Internacional de las Personas con Discapacidad, con esta campaña pedimos que de una vez por todas se lleven a cabo las medidas necesarias destinadas a promover el derecho a la vivienda de las personas con discapacidad en nuestro país y garantizar nuestra autonomía personal y libertad de movimientos.

Formación en comunicación

Con el objetivo de prestar recursos formativos en comunicación al Movimiento Asociativo se organizaron diferentes cursos en diversas modalidades como "Herramientas de diseño gráfico: Canva"; "Posicionamiento SEO", "Últimas tendencias y Herramientas Innovadoras para Redes Sociales", "Últimas tendencias comunicativas y Nuevas Herramientas Digitales" y "Aplicaciones de IA que pueden mejorar el trabajo en comunicación".

310 asesoramientos a entidades

#CambiandoVidasInspirandoFuturos

#CambiandoVidasInspirandoFuturos es más que una iniciativa de digitalización; es un movimiento para promover la igualdad a través del empoderamiento de las personas con discapacidad cerrando la brecha digital y profesionalizando nuestra red.

#LaMagiaDeLaInclusión

Campaña que, en el marco de la defensa de los derechos del alumnado con discapacidad física y orgánica, busca prevenir y abordar el acoso escolar en colaboración con toda la comunidad educativa. Por eso, animamos a los profes de todo el país a convertirse en Profes de las Artes Inclusivas y transformar sus coles.

#elViajedeAnalía

Iniciativa de sensibilización para concienciar sobre la importancia de garantizar un modelo de autonomía personal conectada e inclusiva para las personas con discapacidad, como el defendido a través del Proyecto Rumbo impulsado por COCEMFE.

¿QUÉ HACEMOS?

ECONOMÍA, PERSONAS Y SERVICIOS GENERALES

Gestión económica y financiera

Financiación pública



Financiación privada



Recursos humanos

El capital humano que integra COCEMFE está estrechamente alineado con la misión, visión y valores de la propia Confederación, lo que genera un impacto positivo en nuestra capacidad para seguir siendo una entidad referente en el sector y alcanzar metas cada vez más ambiciosas. Esta misma razón permite fortalecer la presencia de nuestro Movimiento Asociativo y aumentar sus capacidades de logro para finalmente influir en la mejora de las condiciones de vida de más personas con discapacidad física y orgánica.

En línea con esta visión, en 2023 COCEMFE ha apostado por potenciar las competencias digitales de su plantilla con el objetivo de optimizar los procesos de trabajo; facilitar la planificación, ejecución, control y análisis de las diversas tareas y proyectos; y trabajar de forma sinérgica.

146 personas contratadas

115 mujeres 78%

31 hombres 21%

25 personas con discapacidad 17%

Jurídico

El servicio de asesoría jurídica de COCEMFE se centra en apoyar al Movimiento Asociativo, brindándoles el respaldo necesario para que puedan llevar a cabo su labor de defensa de los derechos y libertades de las personas con discapacidad física y orgánica, proporcionando orientación, asistencia y recursos legales para abordar cualquier cuestión jurídica que sea relevante para el cumplimiento de sus objetivos y misión.

- ✗ Defensa de los derechos de las personas con discapacidad
- ✗ Apoyo y asesoramiento en la búsqueda de recursos contra la vulneración de derechos de las personas con discapacidad
- ✗ Información y asesoramiento sobre discapacidad
- ✗ Recursos jurídicos para personas con discapacidad y apoyo a la vida independiente.

746 CONSULTAS

525 externas 221 internas

Bases reguladoras de convocatorias de subvenciones

Contratos de prestación de servicios

Medidas alternativas al cumplimiento de la cuota en empresas de más de 50 trabajadores

Nuevo baremo de valoración de la discapacidad

Empleo público y cupo de reserva

Compatibilidad entre subvenciones

Igualdad de oportunidades

Apoyo en la capacidad de obrar de personas con discapacidad

Incentivos a la contratación, fomento del empleo y nueva reforma laboral

Protección de datos personales

Jubilación anticipada de personas con discapacidad

Exclusiones a los incentivos a la contratación

Accesibilidad en comunidades vecinales, al transporte público, a edificios de uso público y privado, transporte aéreo, etc.

Cooperación al desarrollo

Patrimonio protegido personas con discapacidad

Vivienda adaptada. Régimen de vivienda de protección pública

Régimen interno y funcionamiento de asociaciones

Prestaciones públicas y compatibilidad con empleo

Ingreso mínimo vital/Renta mínima de inserción

Discriminación

Ayudas y subvenciones

Familias

Convenios de colaboración

Licitaciones públicas

Formación académica

Educación inclusiva

COCEMFE participa activamente en plataformas y agrupaciones de entidades del Tercer Sector a través de grupos de trabajo, comisiones y órganos de gobierno de los que forma parte. El objetivo de esta articulación con otras entidades es situar la defensa de los derechos de las personas con discapacidad física y orgánica en la agenda política y ciudadana.

Como actor clave de la discapacidad en España, COCEMFE ha reforzado su presencia y alianza en espacios de participación, redes nacionales y plataformas a través del trabajo coordinado con estas organizaciones. Se ha intensificado la presencia en los grupos de trabajo y comisiones relacionados con temas cruciales para las personas con discapacidad y su Movimiento Asociativo, por ejemplo, las relacionadas con la desinstitutionalización, la transición a formas de vida en la comunidad, la accesibilidad universal, vida independiente y asistencia personal. Así mismo se participa en comisiones y grupos de trabajo relacionados con temas que interpe- la directamente al funcionamiento



19 grupos de trabajo y comisiones

720 reuniones

y organización de las entidades como Transparencia, Buen Gobierno, Innovación Asociativa y transformación digital. Los retos del presente se reflexionan en COCEMFE de forma participativa y se articula con las alianzas estratégicas.

En todos estos espacios de participación se busca generar discursos y posicionamientos que compartan principios, valores y objetivos comunes. Tejer alianzas sólidas para asegurar que los derechos de las personas con discapacidad están presen-

tes en las agendas políticas de las diferentes organizaciones del tercer sector.

Se interviene trasladando las inquietudes de las entidades, que conocedoras de la realidad de las personas con discapacidad y sus familias, los retos diarios que enfrentan. Y trasladando soluciones e iniciativas para alcanzar el propósito de conseguir una sociedad inclusiva que garantice el ejercicio pleno de los derechos de las personas con discapacidad física y orgánica.

ÁREAS DE ACCIÓN

- Accesibilidad Universal
- Salud, bienestar y derechos sociales
- Cooperación e innovación Asociativas
- Deporte de Personas con Discapacidad
- Relaciones y Cooperación Internacional
- Vida independiente y Asistencia Personal
- Transformación Digital
- Turismo y ocio inclusivo
- Transición a Formas de Vida en la Comunidad
- Participación social
- Género y desigualdad
- Inclusión, vivienda y empleo
- Transparencia y Buen Gobierno

Redes nacionales



Redes internacionales



Participación Institucional

COCEMFE y su Movimiento Asociativo hacen un trabajo permanente de defensa de derechos y de participación para hacer llegar las reivindicaciones de las personas con discapacidad a todos los ámbitos de la administración y sectores sociales. Esto se traduce en una activa agenda institucional y social que permite el impulso de la representación y el posicionamiento de las reivindicaciones, necesidades y propuestas del Movimiento Asociativo en todos los planos institucionales, colocando a COCEMFE como un interlocutor clave y decisivo.



Aportaciones normativas

COCEMFE participa de forma organizada en el mecanismo que la administración pone al servicio de la transparencia para incorporar su posicionamiento común de las entidades confederadas en defensa de los derechos de las personas con discapacidad frente a los poderes públicos. Se elaboran además de **forma participativa**, consultando a las entidades y consolidando sus aportaciones en documentos comunes.

12

aportaciones normativas

PRINCIPALES APORTACIONES 2023

- ✖ Diagnóstico inicial de referencia para el diseño de la Estrategia Estatal de la desinstitutionalización para una buena vida en comunidad
- ✖ Propuesta de directiva Tarjeta europea de discapacidad y Tarjeta europea de estacionamiento
- ✖ Anteproyecto de Ley de condiciones básicas para la igualdad en el acceso y disfrute de los servicios sociales
- ✖ Proyecto de modificación de las prestaciones del sistema para la Autonomía y Atención a la Dependencia
- ✖ Anteproyecto de Ley para la modificación de la Ley de Promoción de la Autonomía Personal y Atención a las personas en situación de dependencia
- ✖ Proyectos de órdenes que establecen los requisitos para la verificación de los planes de estudios de títulos universitarios de maestro educación infantil y de primaria



Participaciones principales



CONSEJO NACIONAL DE LA DISCAPACIDAD
CONSEJO ESTATAL DE ONG



PLATAFORMA DE DEFENSA DEL CUPÓN DE LA ONCE

Fundación COCEMFE es una entidad sin ánimo de lucro fundada y constituida por la Confederación en 1998 cuya misión es atender las dificultades a las que se enfrentan las personas con discapacidad física hasta conseguir su plena inclusión social.



C/ Eugenio Salazar, 2. Madrid
Tel: 91 413 80 01

fundacion@cocemfe.es
www.fundacioncocemfe.es



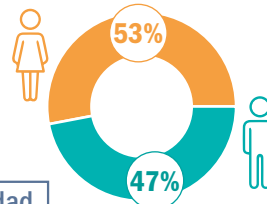
Centro Residencial con Atención Diurna

La Residencia de COCEMFE es un centro social plenamente adaptado, diseñado para brindar atención integral y especializada a personas con discapacidad física y orgánica que encuentran mayores dificultades para vivir de manera autónoma e independiente.

El centro se encuentra integrado dentro de la red de atención a personas adultas con discapacidad de la Comunidad de Madrid, dispone de 35 plazas residenciales autorizadas, de las cuales 29 se encuentran concertadas con la Consejería de Familia, Juventud y Política Social de la Comunidad de Madrid (20 para atención a personas con discapacidad física gravemente afectadas en residencia y 9 en centro residencial con atención diurna) y 6 disponibles para su utilización de manera privada.

30

personas usuarias



85% grado medio de discapacidad

29 concertadas Comunidad de Madrid

1 privada

Servicios de atención directa

Fisioterapia	Enfermería
Logopedia	Terapia ocupacional
Trabajo social	Integración social
Psicología	Cuidadores y cuidadoras
Medicina	Voluntariado

9.972

estancias

9.341 concertadas Comunidad de Madrid

631 privadas

Oficina Central Adif Acerca (OCA)

112.449 asistencias gestionadas

Desde 2021, la gestión de este servicio, ubicado en la estación de Madrid Atocha Cercanías, ha sido gestionada por Fundación COCEMFE y la Fundación BEQUAL. Este servicio está disponible todos los días de 6:00 a 24:00 horas, con el propósito de brindar información y atención a personas con discapacidad en el transporte ferroviario. Su enfoque principal es garantizar la accesibilidad de los servicios ferroviarios y facilitar las condiciones de acceso a los trenes e instalaciones a bordo. Además, la OCA coordina los servicios de atención y asistencia en estaciones con servicio Adif Acerca, gestiona sugerencias, reclamaciones y viajes en grupo para personas con discapacidad, y se encarga de regular y resolver incidencias.



Fundación COCEMFE opera como un Centro Especial de Empleo, cumpliendo con la normativa que requiere que al menos el 70% de su personal tenga una discapacidad igual o mayor al 33%. Asimismo, forma parte de la Asociación Empresarial de Centros Especiales de Empleo de COCEMFE (AECEMCO) y cuenta con una Unidad de Apoyo dedicada a facilitar el desarrollo de habilidades profesionales y sociales entre sus trabajadoras y trabajadores. Estas medidas no solo promueven la autonomía de las personas empleadas, sino que también fomentan su inclusión, tanto social como laboralmente.

Centro Especial de Empleo

- ✗ **Inscrita en el Registro de Centros Especiales de Empleo de la Dirección General del Servicio Público de Empleo de la Consejería de Economía, Hacienda y Empleo de la Comunidad de Madrid (CM/0020)**
- ✗ **Plantilla media de 75 personas**

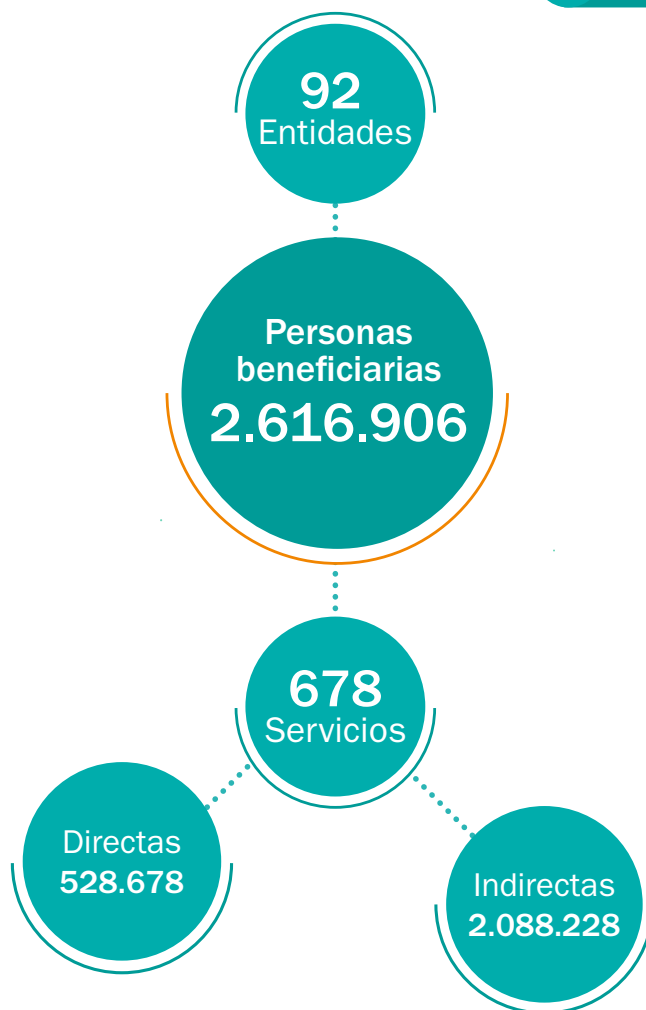
Turismo inclusivo

Otra área de actuación de Fundación COCEMFE es la promoción del turismo inclusivo y el derecho al ocio de las personas con discapacidad. Como parte de esta iniciativa, la Fundación colabora en la gestión del Programa de Vacaciones de COCEMFE activo desde 1986, y tiene como objetivo promover y facilitar el acceso al ocio y al turismo a personas con discapacidad que encuentran mayores dificultades para viajar.

- ✗ **Promoción de la accesibilidad en toda la cadena turística**
- ✗ **Acciones de formación y sensibilización**
- ✗ **Prospección y análisis de destinos, establecimientos hoteleros, servicios y recursos turísticos**
- ✗ **Información y asesoramiento sobre los recursos, medios de transporte, excursiones o actividades disponibles para las personas con discapacidad**

COCEMFE congrega a 92 entidades que representan a las personas con discapacidad física y orgánica de nuestro país.

Estas organizaciones estatales, autonómicas y provinciales han prestado un total de 678 servicios en 2023, con los que han beneficiado a un total de 528.678 personas de forma directa, así como a 2.088.228 de manera indirecta, alcanzando en total a 2.616.906 personas.



AUTONÓMICAS



ANDALUCÍA INCLUSIVA COCEMFE

Número de servicios prestados en 2023: 3
Personas beneficiarias: 37 directas y 3.750 indirectas

En 2023, Andalucía Inclusiva COCEMFE ha prestado apoyo y servicios a todas las entidades andaluzas de personas con discapacidad física y orgánica asociadas a esta entidad. Los servicios prestados han sido en materia de promoción de autonomía personal, orientación y asesoramiento tanto a personas como a entidades.

La prioridad es desarrollar acciones innovadoras que tengan reflejo en el desarrollo de actuaciones directas y en la obtención de recursos para las entidades. Destacan la atención social, el asesoramiento jurídico y el soporte técnico en el desarrollo, ejecución y justificación de subvenciones. Además, se han realizado acciones formativas para favorecer el impulso y el fortalecimiento del tejido asociativo.



CASTILLA - LA MANCHA INCLUSIVA

Número de servicios prestados en 2023: 5
Personas beneficiarias: 4.000 directas y 10.600 indirectas

Durante este periodo, Castilla-La Mancha Inclusiva ha trabajado incansablemente para promover la inclusión y garantizar que todas las personas con discapacidad tengan igualdad de oportunidades en todos los ámbitos de la vida.

Algunos de los principales resultados conseguidos por la entidad en 2023 fueron las 496 inserciones al mercado laboral, las 13.900 acciones individuales llevadas a cabo, las más de 2.500 personas atendidas y la colaboración con más de 2.700 empresas.

Número de servicios prestados en 2023: 10
Personas beneficiarias: 8.000 directas y 15.000 indirectas

Desde COCEMFE Asturias, se han llevado a cabo en 2023, entre otros, programas de empleo, orientación laboral, formación, rehabilitación, transporte adaptado, educación, autonomía personal, mujer, y accesibilidad.

En total, han participado 1.344 personas en procesos de orientación, consiguiendo 271 inserciones en el mercado de trabajo, mientras que 499 personas han recibido el servicio de rehabilitación. Además, durante el ejercicio 2023, hemos puesto en marcha la OVAP, Oficina de vida autónoma y Participativa, con el objetivo de mejorar la autonomía personal de las personas con discapacidad física y orgánica en el Principado de Asturias.



COCEMFE ARAGÓN

Número de servicios prestados en 2023: 8
Personas beneficiarias: 268 directas y 3.216 indirectas

COCEMFE Aragón continúa con su firme compromiso de apoyo a entidades en materia normativa, de subvenciones y las propias del ámbito asociativo, así como la defensa de sus intereses a nivel institucional. Se ha potenciado el fortalecimiento del movimiento asociativo mediante el trabajo en red con las II Jornadas 'Enrédate con COCEMFE' y la impartición de diferentes formaciones.

Los servicios de accesibilidad, terapia psicológica y asesoramiento a particulares han proseguido su desarrollo y cabe mencionar el resultado exitoso de Proyecto RUMBO, que ha supuesto la creación de servicios de innovación social para personas con discapacidad.

COCEMFE ASTURIAS



ENTIDADES AUTONÓMICAS



COCEMFE CANTABRIA

Número de servicios prestados en 2023: 6
Personas beneficiarias: 665 directas y 1.500 indirectas

En 2023, COCEMFE Cantabria ha priorizado la innovación, de manera que se puso en marcha 'Conviviendo con el dolor', un proyecto innovador que pretende cambiar el modelo de intervención en dolor crónico, con nuevas metodologías.

Por otra parte, se ha creado un 'escape room' interactivo utilizando la gamificación en el aprendizaje para sensibilizar y educar sobre discapacidad y accesibilidad y se ha analizado la viabilidad de implementar logopedia en 2024, contribuyendo a la mejora de la autonomía de las personas con discapacidad. Además, se ha realizado un estudio de turismo accesible para el ayuntamiento de Santander, fortaleciendo el compromiso de la entidad con la accesibilidad de la comunidad.



COCEMFE CASTILLA Y LEÓN

Número de servicios prestados en 2023: 18
Personas beneficiarias: 14.063 directas y 23.438 indirectas

En el año 2023, un total de 5.893 personas con discapacidad del medio rural de Castilla y León han mejorado su autonomía personal a través de servicios de fisioterapia, logopedia, terapia ocupacional, logopedia, apoyo psicológico y atención social.

Por otra parte, 1.591 personas con discapacidad del medio rural han mejorado sus proyectos de vida independiente gracias a la alfabetización digital, accesibilidad universal y préstamo de productos de apoyo y 2.452 familias cuidadoras de personas con gran discapacidad han recibido servicios de apoyo psicosocial, formación y descanso familiar. Además, 452 personas con discapacidad han podido practicar deporte gracias a la asistencia personal.



COCEMFE CATALUNYA

Número de servicios prestados en 2023: 6
Personas beneficiarias: 3.000 directas y 12.000 indirectas

En el año 2023, COCEMFE Catalunya fortaleció a sus federaciones provinciales y a las 44 entidades federadas, brindando asesoramiento y defendiendo sus intereses ante la Administración y otras entidades.

Por otra parte, se destacó en incidencia política, abogando por políticas europeas y nacionales de inserción laboral, la figura del facilitador en justicia, el pacto Nacional de la Discapacidad, el CODISCAT y la participación en foros de mujeres y discapacidad a niveles autonómico, provincial y local. Además, se llevaron a cabo proyectos destacables que incluyeron fisioterapia especializada y cuidando de las personas y hay que destacar también la campaña del día internacional de las personas con discapacidad.



COCEMFE COMUNITAT VALENCIANA

Número de servicios prestados en 2023: 7
Personas beneficiarias: 3.600 directas y 10.000 indirectas

COCEMFE CV ha llevado a cabo en 2023 un total de ocho proyectos a través de cuatro servicios principales, entre ellos, iniciativas de promoción de la accesibilidad, de asesoramiento jurídico, de educación inclusiva, de comunicación y sensibilización, y de turismo accesible e inclusivo.

La entidad ha desarrollado, además, la campaña Rompiendo Barreras, Abriendo Camino, el programa de educación afectivo-sexual RodaSex y su XII Convención. COCEMFE CV aúna así la atención directa y el diálogo social, con la finalidad de garantizar el acceso a los derechos y mejorar las condiciones de vida de las personas con discapacidad de la Comunitat Valenciana.

COCEMFE LA RIOJA



Nº de servicios prestados en 2023: 9 - Personas beneficiarias: 835 directas y 15.000 indirectas

Desde La Rioja Sin Barreras se han llevado a cabo en 2023 un total de nueve servicios, a través de las diferentes áreas que conforman la entidad, las cuales tienen como objetivo promocionar el bienestar social y la independencia de las personas con discapacidad física y orgánica.

Estos servicios van encaminados a la defensa de sus derechos e intereses, el acceso a recursos sociales y programas de salud, la eliminación de barreras e implantación de un diseño universal, turismo accesible e inclusivo, su inserción en el mercado laboral y sensibilización y concienciación ciudadana y del resto de agentes sociales.

ENTIDADES AUTONÓMICAS



COCEMFE NAVARRA

Número de servicios prestados en 2023: 17
Personas beneficiarias: 3.000 directas y 6.000 indirectas

COCEMFE Navarra atendió en 2023 a un total de 3.000 personas en ámbitos como empleo, formación, ocio, bono-taxi, igualdad, vida independiente, accesibilidad o vivienda, además de poner en marcha campañas sobre temas como las listas de espera en salud o la donación de productos de apoyo. Asimismo, batió su record en integración laboral, apoyando a 1.000 personas a buscar empleo y logrando 550 contratos.

Unas cifras muy positivas que indican la confianza de la ciudadanía en los servicios que proporciona la entidad, al tiempo que demuestran que las personas con discapacidad siguen teniendo que superar obstáculos como prejuicios, barreras, mayor violencia de género, desempleo, entre otros.



**CONFEDERACIÓN GALLEGA DE PERSONAS
CON DISCAPACIDAD (COGAMI)**

Número de servicios prestados en 2023: 27
Personas beneficiarias: 14.490 directas y 57.960 indirectas

Durante el año 2023 COGAMI ha mantenido todos sus servicios para la promoción de la autonomía personal como el de empleo, formación, accesibilidad, ocio inclusivo, información, sensibilización, orientación y apoyo a entidades, por ejemplo.

Además, se ha incorporado el Plan Estratégico 2023-2026, la hoja de ruta que guiará el camino a seguir tanto a las 58 entidades pertenecientes a COGAMI como al propio equipo de profesionales que trabajan en la entidad. Este plan pone en valor a las personas, la sostenibilidad financiera, social y medioambiental, además de estar en la transición digital y siempre avanzando en una igualdad real.

**COORDINADORA BALEAR DE
PERSONAS CON DISCAPACIDAD**



Nº de servicios prestados en 2023: 8 - Personas beneficiarias: 421 directas y 1.300 indirectas

Este ha sido un ejercicio marcado por las elecciones generales, autonómicas y locales. De esta manera, la entidad realizó un esfuerzo importante, pero imprescindible, para dar a conocer las necesidades de los grupos sociales representados y las posibles propuestas de solución. Este trabajo se ha realizado directamente, pero también a través de las plataformas de las cuales forma parte como COCEMFE.

En el área de servicios se ha conseguido aumentar los servicios concertados y el número de plazas. Todo ello supone una gran estabilidad que repercute positivamente entre las personas atendidas, los y las profesionales y la propia organización.



FAMMA COCEMFE MADRID

Número de servicios prestados en 2023: 18
Personas beneficiarias: 54.593 directas y 222.148 indirectas

En 2023, en colaboración con la Universidad Carlos III de Madrid, se organizaron las jornadas 'Retos para la Autonomía Personal' y además se inició el programa de radio 'Sin palos en las ruedas' para sensibilización y divulgación de temas de actualidad y de interés para las personas con discapacidad.

Por otra parte, con la UNIR se ha organizado la primera edición de la formación online de asistentes personales y también se inició el desarrollo de una aplicación que permite a las personas con discapacidad encontrar un asistente personal acorde a sus necesidades, al tiempo que proporciona un empleo a los y las asistentes personales que se registren.

Otras entidades autonómicas que trabajan por la plena inclusión y participación activa de las personas con discapacidad física y orgánica en todos los ámbitos de la sociedad son:

COCEMFE Canarias y COCEMFE Extremadura



FAMDIF COCEMFE MURCIA

Número de prestados en 2023: 7
Personas beneficiarias: 25.411 directas y 51.000 indirectas

A lo largo del año 2023, el Servicio de Información y Asesoramiento ha atendido a 1.654 personas con discapacidad, entidades y asociaciones, la Campaña de Sensibilización Escolar llegó a 5.735 alumnos y alumnas y el Servicio de Integración Laboral (SIL) ha conseguido empleo a 443 personas con discapacidad.

Además, la Oficina Técnica de Accesibilidad (OTAF) ha realizado 494 gestiones para la eliminación de barreras arquitectónicas, se han visitado 241 establecimientos de uso público en Murcia y 74 playas del litoral y el Centro de Día 'Juan Cerezo' atiende a 20 jóvenes con discapacidad mejorando su autonomía y día a día.

ENTIDADES PROVINCIALES

ANDALUCÍA



COCEMFE HUELVA

Número de servicios prestados en 2023: 12
Personas beneficiarias: 1.187 directas y 4.748 indirectas

COCEMFE Huelva, que durante 2023 ha desarrollado proyectos destinados a garantizar los derechos de las personas con discapacidad física y orgánica, es un referente provincial en la participación y defensa activa de los derechos de las personas con discapacidad.

En concreto, año ha desarrollado el Servicio de Integración Laboral, Andalucía Orienta, Servicio Jurídico, Trabajo Social, Centro Público Acceso a Internet, Intervención de Zonas Desfavorecidas, Oficina de Vida Independiente, Yo te Cuido, Diversidad Activa en zonas rurales, Semana de la Discapacidad, Proyecto Puerto de Huelva y la creación, calificación y Centro Especial de Empleo “Elabora Servicios Integrales”.



CÓRDOBA INCLUSIVA COCEMFE

Número de servicios prestados en 2023: 12
Personas beneficiarias: 221 directas y 1.457 indirectas

Córdoba Inclusiva COCEMFE pone a disposición de las personas con discapacidad de la provincia un abanico de servicios amplio, como es el asesoramiento social, asesoramiento laboral, atención psicológica.

Además, presta servicios de promoción a la autonomía como es la asistencia personal, donde la persona con discapacidad tiene el poder de decidir qué tipo de asistencia y en qué ámbito; se informa sobre actividades formativas, de ocio y tiempo libre y culturales; taller de habilidades sociales y de manualidades; taller de personas cuidadoras; asesoramiento a las asociaciones miembro en temas burocráticos y de asesoramiento, y apoyo en cualquier trámite relacionado con la discapacidad.



FAAM (ALMERÍA)

Número de servicios prestados en 2023: 60
Personas beneficiarias: 2.200 directas y 5.000 indirectas

FAAM ha ejecutado proyectos para promocionar la autonomía personal de las personas con gran discapacidad física y promover una mayor apertura a la comunidad de las personas residentes de uno de los recursos referentes en la provincia, la residencia de personas.

Por otro lado, Rumbo: hacia un modelo de autonomía personal conectada e inclusiva ha intervenido con personas socias de Frater en un total de seis acompañamientos para actividades básicas de la vida diaria y además se han realizado acciones de sensibilización social como la exposición Rostros de Vida. A través de cuatro proyectos de intervención se han beneficiado 431 personas de asociaciones.

ANDALUCÍA



COCEMFE SEVILLA

Número de servicios prestados en 2023: 16
Personas beneficiarias: 14.900 directas y 20.880 indirectas

A lo largo del año 2023, COCEMFE Sevilla ha ejecutado 30 proyectos que responden a necesidades de las personas con discapacidad en atención integral; autonomía personal; ocio y turismo accesible; accesibilidad; sensibilización y educación inclusiva; voluntariado; participación social y fomento del asociacionismo; ámbito rural; menores y jóvenes; mejora de competencias laborales; asesoramiento jurídico; atención psicológica, y transporte adaptado.

Las principales actuaciones han sido impulsar planes de accesibilidad, asesoramiento jurídico a entidades, visibilidad en medios, competencias informáticas, y bienestar emocional; así como relaciones para mejorar la vida en zonas rurales.

Número de servicios prestados en 2023: 12
Personas beneficiarias: 2.020 directas y 6.060 indirectas

FEGRADI COCEMFE Granada tiene como misión conseguir la plena inclusión de las personas con discapacidad física y orgánica en la sociedad mediante la representación, promoción y defensa de sus derechos.

Para ello coordina, representa e impulsa al movimiento asociativo de personas con discapacidad física y orgánica, a la vez que desarrolla una serie de servicios y actividades orientadas a sus organizaciones con la intención de mejorar la calidad de vida, la plena integración en la sociedad y la defensa de los derechos de las personas con discapacidad física y orgánica en todos los ámbitos de la vida.



FEGADI COCEMFE (CÁDIZ)

Número de servicios prestados en 2023: 19
Personas beneficiarias: 8.394 directas y 2.490 indirectas

FEGADI COCEMFE ha dado un salto importante en la organización de sus servicios, especialmente en los relacionados con el área social y la atención a sus entidades. Bajo la denominación de '+CAPACITADOS' se dio sentido a una serie de programas que se estaban desarrollando en materias diversas como rehabilitación, asistencia personal, accesibilidad, etc... que redundan en servicios directos a las asociaciones que componen FEGADI.

Esta iniciativa permitió alcanzar el reconocimiento de la Junta de Andalucía en los Premios +Social 2023 a nivel provincial y potenciar su implantación en ayuntamientos como el de La Línea de la Concepción y Algeciras.

FEGRADI COCEMFE GRANADA



ENTIDADES PROVINCIALES

ANDALUCÍA



JAÉN ANDALUCÍA INCLUSIVA

Número de servicios prestados en 2023: 3
Personas beneficiarias: 300 directas y 600 indirectas

Se han desarrollado programas que han tenido como fin la promoción de la autonomía personal de las personas con discapacidad, donde los principales resultados han sido la gran satisfacción de las personas usuarias por los servicios recibidos, destacando la atención psicosocial, el fomento de la educación inclusiva y, la adhesión de una asociación a la federación, reflejándose el trabajo en el fortalecimiento del tejido asociativo.

Además, se han realizado sesiones individuales y grupales tratando necesidades que fueron detectadas por medio de entrevistas y las actividades realizadas han tenido una gran aceptación y se ha fomentado la participación en estas.



MÁLAGA INCLUSIVA

Número de servicios prestados en 2023: 16
Personas beneficiarias: 1.910 directas y 5.730 indirectas

A lo largo de 2023, Málaga Inclusiva ha desarrollado servicios dentro de sus áreas de intervención como, por ejemplo, formación y orientación laboral, información a empresas y bolsa de empleo (Andalucía Orienta, Incorpora, Reequilibrio y equidad para colectivos vulnerables), y promoción de la autonomía personal (Tú Decides, Yo Te Cuido y Oficina de Vida Independiente).

Además, también han destacado los referentes a las áreas de atención y sensibilización educativa (sensibilización sobre violencia de género para el alumnado y recreos inclusivos); deporte inclusivo (escuelas deportivas rurales y talleres dirigidos a mujeres); asesoramiento (accesibilidad, apoyo a entidades) y atención integral (social, psicológica y fisioterapéutica).

ARAGÓN

COCEMFE ZARAGOZA



Número de servicios prestados en 2023: 4
Personas beneficiarias: 47 directas y 790 indirectas

En 2023, COCEMFE Zaragoza ha llevado a cabo acciones formativas enfocadas a la mejora de la salud física y emocional de las personas con discapacidad física y orgánica a través de talleres como Mindfulness y Musicoterapia así como para mejorar sus habilidades digitales con la actividad Domina WhatsApp.

Las entidades conforman uno de nuestros pilares fundamentales por ello seguimos gestionando el programa 'Hotel de Entidades', recurso del que han sido beneficiarias 14 entidades que por su tamaño o recursos limitados no pueden contar con sede propia y que les permite el desarrollo de su actividad en beneficio de las personas con discapacidad.

CANARIAS



COCEMFE LAS PALMAS

Número de servicios prestados en 2023: 2
Personas beneficiarias: 1.257 directas

COCEMFE Las Palmas ha llevado a cabo el Servicio de Integración Laboral y se ha dedicado a informar, asesorar y elaborar Itinerarios personalizados que faciliten la contratación de las personas usuarias en el sector empresarial.

Por otra parte, también ha desarrollado el Programa para el Empoderamiento del Alumnado con Discapacidad mediante el uso de las Tecnologías de la Información y las Comunicaciones (TIC), que promueve la escuela inclusiva y la igualdad de oportunidades.

Número de servicios prestados en 2023: 1
Personas beneficiarias: 50 directas y 100 indirectas

Durante el 2023, Ciudad Real Inclusiva COCEMFE ha desarrollado un Servicio de Intermediación laboral en la provincia de Ciudad Real gracias a la financiación del Plan de Prioridades.

Por otra parte, a través del desarrollo de este proyecto también se ha podido ayudar de manera directa a más de 50 participantes a la hora de encontrar oportunidades laborales, consiguiendo un total de 25 inserciones. Además, a través de talleres y la realización de itinerarios de inserción personalizados se ha trabajado en la mejora de la empleabilidad de todas las personas participantes.



COCEMFE TENERIFE

Número de servicios prestados en 2023: 2
Personas beneficiarias: 150 directas y 200 indirectas

Debido a que se pretende dar impulso a más acciones, COCEMFE Tenerife está realizando actividades para capacitación de más entidades, así como atender consultas que plantean las personas con discapacidad sobre diversas materias, que son complementadas por los servicios propios de las entidades que forman parte.

COCEMFE Tenerife trabaja para garantizar el ejercicio de derechos de las personas con discapacidad física y orgánica y promover su plena inclusión y participación activa en la sociedad.

CASTILLA LA MANCHA

CIUDAD REAL INCLUSIVA COCEMFE



ENTIDADES PROVINCIALES

CASTILLA LA MANCHA



COCEMFE ALBACETE

Número de servicios prestados en 2023: 22
Personas beneficiarias: 150 directas y 5.500 indirectas

COCEMFE Albacete contó con 47 plazas residenciales de Atención Integral del Centro Infanta Leonor y 12 del Centro de Día y durante 2023 se renovó el convenio con el Ayuntamiento para el desarrollo de la Oficina de Accesibilidad Universal y continuó el programa de Promoción de Autonomía Personal y Vida Independiente, financiado por Fundación ONCE.

Además, en sensibilización destaca la Campaña de Prevención de Accidentes 'Te Puede Pasar' y la entrega de Premios COCEMFE Albacete, y en empleo, el Programa Incorpora Inder de "la Caixa" continuó trabajando por la Inserción Laboral en el ámbito rural.



COCEMFE CUENCA

Número de servicios prestados en 2023: 3
Personas beneficiarias: 300 directas y 100 indirectas

En el año 2023, COCEMFE Cuenca ha aumentado el número de personas usuarias, ha conseguido una mayor inserción laboral, ha realizado cursos de formación y ha apoyado a sus entidades a través del asociacionismo. En total, se unieron dos asociaciones más: SFC-SQM CLM (Síndrome de fatiga crónica y sensibilidad química) y APAFCCLM (POLIPOSIS ADENOMATOSA).

Por otro lado, se incrementó notablemente los servicios no solo a personas con discapacidad, sino también a todas aquellas que se han acercado a la federación. El total de inserciones laborales han sido de 105 y se han firmado tres convenios de colaboración con UCLM, CARITAS DIOCESANA Y CEOE CEPYME.

COCEMFE GUADALAJARA



Número de servicios prestados en 2023: 2
Personas beneficiarias: 193 directas y 360 indirectas

En el año 2023, COCEMFE Guadalajara ha contado con un total de 165 personas usuarias inscritas en la bolsa de empleo en el programa Servicio de Integración Laboral y, por otra parte, se han visitado a un total de 43 empresas.

En total, el número de contratos realizados han sido 25 y, con respecto al Servicio de Transporte Adaptado, se ha atendido a 28 personas usuarias, realizándose un total de 1.010 desplazamientos.



COCEMFE TOLEDO

Número de servicios prestados en 2023: 4
Personas beneficiarias: 2.750 directas y 7.800 indirectas

COCEMFE TOLEDO dirige un Servicio de Atención a la Discapacidad que orienta a las personas con discapacidad y sus familiares, ofreciendo apoyo psicológico y asesoramiento individualizado, al tiempo que trabaja como centro de referencia para instituciones públicas y privadas.

En 2023 ha fortalecido el Servicio de Préstamos de Ayudas técnicas, incidiendo en la reutilización y el reciclaje de los productos de apoyo. Desde el área de comunicación e incidencia se han desarrollado cuatro campañas orientadas al colectivo de mujeres rurales, la población infantil, el conocimiento de las nuevas tecnologías en accesibilidad y la salud.

Número de servicios prestados en 2023: 6
Personas beneficiarias: 70 directas y 200 indirectas

En 2023, FADISO ha desarrollado un total de seis programas: dos de empleo, consiguiendo 56 inserciones; programas de apoyo psicosocial, el programa de información, coordinación y sensibilización comunitaria y atención socio-sanitaria a través de la figura del fisioterapeuta.

Por otra parte, se recorrió con la Oficina Móvil los principales municipios de la provincia y se ha llevado a cabo un Curso de Conserje-Recepcionista-Portero y otro de Ofimática para el puesto de Administrativo, donde se han beneficiado 31 personas. Además, se ha realizado la presentación de la 'X Solidaria' en Soria, jornadas de convivencia; mesas informativas y la celebración del Día de la Discapacidad.

CASTILLA Y LEÓN



COCEMFE LEÓN

Número de servicios prestados en 2023: 4
Personas beneficiarias: 527 directas y 2.500 indirectas

A lo largo de 2023, se han desarrollado programas dedicados a promover la inserción laboral de las personas con discapacidad, con un total de 363 personas atendidas, 40 personas contratadas, 882 acciones de orientación y 72 ofertas gestionadas.

Además, a través del Servicio de Información y Asesoramiento a Entidades, se realizaron 353 apoyos y se ofertaron 50 talleres, en los que participaron un total de 421 personas.

FADISO (SORIA)



ENTIDADES PROVINCIALES

CASTILLA LEÓN



COCEMFE BURGOS

Número de servicios prestados en 2023: 9
Personas beneficiarias: 2.000 directas y 5.000 indirectas

En 2023 se han consolidado los servicios de fisioterapia, apoyo psicológico y nutrición. En Trabajo Social se han atendido a 634 personas, 131 actuaciones en materia de accesibilidad, 16 actuaciones de sensibilización, 587 personas orientadas laboralmente y 170 actuaciones en ocio y tiempo libre, lo cual supone un gran crecimiento.

Además, ha destacado el Proyecto sobre Siete Ruedas, con el que tres personas trabajadoras de la entidad, dos de ellas con discapacidad, han realizado el Camino de Santiago para dar visibilidad a las dificultades de acceso al ocio y al deporte adaptado para las personas con discapacidad física y orgánica.

CEUTA



COCEMFE CEUTA

Número de servicios prestados en 2023: 8
Personas beneficiarias: 491 directas y 800 indirectas

COCEMFE Ceuta es un centro de atención integral que lucha por conseguir la mayor autonomía de las usuarias de la entidad, de manera que las personas que acuden al centro son artífices de su proceso de atención, solicitan los servicios que precisan y el equipo les asesora de la conveniencia de usar uno u otro.

Además, se intenta tener un abanico amplio de servicios que abarque todas las necesidades de las personas beneficiarias y, aparte de la intervención asistencial, la actividad representativa y reivindicativa ha sido de vital importancia para luchar por los derechos de las personas con discapacidad física y orgánica.

COMUNITAT VALENCIANA

COCEMFE ALICANTE



Número de servicios prestados en 2023: 22
Personas beneficiarias: 15.337 directas y 50.240 indirectas

COCEMFE Alicante ha seguido trabajando a lo largo del 2023 para mejorar la calidad de vida de las personas con discapacidad física y orgánica en la provincia de Alicante y en este sentido, destacan las 2.545 demandas de asesoramiento de las 46 entidades federadas, las 128 inserciones laborales y las 735 personas atendidas desde el Punto de Información sobre discapacidad.

Por otro lado, también destacaron 261 atenciones individuales sobre dificultades emocionales, así como las 45 personas usuarias del Servicio de Terapia Ocupacional, las 222 que han participado a las actividades del Servicio de Ocio y Tiempo Libre, y los 2.487 servicios realizados desde el Servicio de Transporte Adaptado.

COMUNITAT VALENCIANA



COCEMFE CASTELLÓ

Número de servicios prestados en 2023: 10
Personas beneficiarias: 2.814 directas y 6.472 indirectas

COCEMFE Castellón durante el pasado año 2023 ha llevado a cabo un total de 70.000 servicios, una cifra histórica para la entidad que es fruto del trabajo de muchas personas profesionales que dedican sus esfuerzos a la atención de las personas con discapacidad dentro de la provincia de Castellón.

Profesionales que engloban diferentes áreas y servicios tales como el servicio de Transporte Adaptado, Atención psicológica, Empleo, Formación, Tratamientos Terapéuticos, Ocio y Deporte Paralímpico, Voluntariado, Sensibilización, Igualdad y Atención Temprana.



COCEMFE VALENCIA

Número de servicios prestados en 2023: 14
Personas beneficiarias: 3.300 directas y 9.200 indirectas

En 2023, COCEMFE Valencia ha promovido la autonomía personal a 170 personas con discapacidad, las cuales se han beneficiado de 11.500 servicios referentes a información, atención social, apoyo psicológico, terapia ocupacional, transporte adaptado y apoyo en actividades de vida diaria, además se han desarrollado servicios de apoyo y descanso a 65 familias.

Por otra parte, 376 personas con discapacidad se han incorporado a la bolsa de empleo (2.301 inscritas), 72 en itinerario de inserción y se consiguieron 147 inserciones laborales, además de poner en marcha del programa de ocio inclusivo "Monanem", realizando 18 actividades con la participación de 241 personas.

ENTIDADES PROVINCIALES

EUSKADI



FEKOOR (BIZKAIA)

Número de servicios prestados en 2023: 2
Personas beneficiarias: 1.828 directas y 8.944 indirectas

Fekoore ha atendido en 2023 a 1.828 personas y ha ejecutado 21 proyectos, entre ellos el acuerdo con Osakidetza para testear mamógrafos adaptados y la organización de concentraciones reivindicando el cumplimiento de la Convención y la accesibilidad en RENFE.

En empleo, la entidad ha logrado la inserción laboral de 100 personas, el Centro diurno Arbolarte ha atendido a 55 personas, el asesor jurídico ha llevado 279 casos y la trabajadora social ha asesorado a 1.494 personas, mientras que, en el ámbito deportivo, se ha competido en diversos campeonatos de Tenis de mesa, en el Open Nacional de Pádel en silla de ruedas y en la Liga Nacional BC4 de Boccia.

EXTREMADURA



COCEMFE BADAJOZ

Número de servicios prestados en 2023: 16
Personas beneficiarias: 10.616 directas y 60.000 indirectas

Durante 2023, COCEMFE Badajoz ha evidenciado que la actividad de la entidad es decisiva para muchas personas que consideran los servicios, programas y acciones fundamentales para mejorar su calidad de vida. También, se ha puesto de manifiesto que la entidad es referencia en un gran abanico de frentes, desde la presencialidad y el trabajo desarrollado de forma práctica y operativa.

Destacan actuaciones llevadas a cabo en materia de empleo, formación, accesibilidad, sensibilización, concienciación ciudadana y promoción de la autonomía, adaptación de puestos de trabajo, divulgación de manuales y guía metodológicas. Además, se realizaron programas de voluntariado, asesoramiento en el ámbito educativo y atención directa al alumnado.

Nº de servicios prestados en 2023: 9
Personas beneficiarias: 560 directas y 912 indirectas

COCEMFE CÁCERES



El firme propósito de COCEMFE CÁCERES ha sido velar por los derechos de las personas con discapacidad física y orgánica y a sus familiares, a través de los diversos servicios y programas que nuestra entidad pone en marcha cada año.

Son prioridad para la federación, el empleo, la Formación, la accesibilidad, el entorno rural, el empoderamiento de nuestra red asociativa, la vida independiente, el voluntariado, mujer y discapacidad, asesoramiento individualizado, servicios concertados de atención a la dependencia (Residencia, Centro de Día y Servicio de Rehabilitación Funcional).

GALICIA



COGAMI CORUÑA

Número de servicios prestados en 2023: 5
Personas beneficiarias: 479 directas y 1.916 indirectas

En el año 2023 desde COGAMI Coruña se realizaron principalmente actividades relacionadas con apoyos e incidencia política. Se facilitó información, asesoramiento y orientación a las 28 entidades que forman parte de la Federación. Los apoyos realizados han sido 79 lo que ha promovido una mejora en el movimiento asociativo de Cogami.

Al mismo tiempo, se continuó difundiendo información de interés a través de las Circulares semanales de la Federación. Por último, 2023 ha sido un año en el que se han puesto en marcha actividades de ocio con la participación de COGAMI.



COGAMI LUGO

Número de servicios prestados en 2023: 6
Personas beneficiarias: 478 directas y 2.390 indirectas

En el año 2023 se realizaron un total de 270 consultas del Servicio de Información, Orientación y Asesoramiento, así como seis intervenciones en accesibilidad y siete charlas de sensibilización. Por otra parte, el apartado de promoción y dinamización asociativa ha llevado a cabo 12 reuniones con responsables municipales, ocho con otros organismos, 14 actividades con entidades y participado en 32 foros.

Además, han participado 22 personas en actividades de acompañamiento, apoyo, habilidades sociales y participación, dando respuesta a 45 personas usuarias y en el Taller Prelaboral de la Comarca de la Ulloa han participado 12 personas de los Ayuntamientos de Antas de Ulla, Monterroso y Taboada.

ENTIDADES PROVINCIALES

GALICIA



COGAMI PONTEVEDRA

Número de servicios prestados en 2023: 10
Personas beneficiarias: 483 directas y 3.500 indirectas

En el año 2023, un total de 17 entidades se han beneficiado a través del servicio de Información y Asesoramiento, Apoyo y Dinamización del tejido asociativo, mientras que ocho entidades participaron en el servicio de Apoyo a la gestión contable y laboral.

Por otro lado, se llevaron a cabo actividades de ocio y participación social, actividades culturales, servicios socio-sanitarios, entre los que destacan fisioterapia, logopedia, risoterapia, deporte adaptado con ciclismo, natación y pádel, voluntariado, sensibilización social y actividades divulgativas, apoyo en la inserción sociolaboral, asesoramiento jurídico y en accesibilidad.

Otras entidades estatales que trabajan por la plena inclusión y participación activa de las personas con discapacidad física y orgánica en todos los ámbitos de la sociedad son:

FEDISPA, COCEMFE Huesca, COCEMFE Teruel, COCEMFE Melilla, Federació COCEMFE Girona, Federació COCEMFE Lleida-Terres de Ponent, COCEMFE Barcelona y Federación MESTRAL COCEMFE Tarragona



DISCAFIS - COGAMI (OURENSE)

Número de servicios prestados en 2023: 7
Personas beneficiarias: 181 directas y 360 indirectas

Durante el año 2023, DISCAFIS-COGAMI ha prestado a entidades y personas usuarias una serie de servicios con el objetivo de garantizar el ejercicio de derechos de las personas con discapacidad física y orgánica y mejorar su calidad de vida.

Entre los servicios más destacados este año se encuentran el servicio de información y asesoramiento y el apoyo al movimiento asociativo de toda la provincia de Ourense.

ESTATALES



ASOCIACIÓN SÍNDROME 22Q11

Número de servicios prestados en 2023: 6
Personas beneficiarias: 4.888 directas y 9.560 indirectas

Durante el año 2023, la Asociación ha centrado sus esfuerzos en seguir proporcionando una atención plena y de calidad de las personas con síndrome 22q11 y sus familias a través de los tres servicios que conforman la entidad: Servicio de Información y Orientación (SIO), Servicio de Información y Orientación Educativa (SIOE) y Servicio de Atención Psicológica (SAP).

Además, se han implantado dos nuevos talleres para trabajar las habilidades sociales, uno a través del ocio y tiempo libre y otro través de la música, y se han seguido desarrollando acciones de sensibilización, con un total de 40 charlas en centros educativos.



ASOCIACIÓN ESPAÑOLA DE ESCLEROSIS LATERAL AMIOTRÓFICA (ADELA)

Número de servicios prestados en 2023: 13
Personas beneficiarias: 772 directas y 1.544 indirectas

Desde el año 1990, adELA lucha contra la ELA y sus actuaciones persiguen la mejora de la calidad de vida de las personas con esta enfermedad y sus familias, y la promoción de su autonomía personal según el grado de dependencia.

En concreto, presta servicios de fisioterapia, logopedia, psicología, ayuda a domicilio, información y formación, asesoramiento de ayudas sociales, y productos de apoyo y ha sido muy beneficioso para el colectivo impulsar el trabajo en red en otras Comunidades con asociaciones de ELA y esclerosis múltiple, llegando por ello a 7.721 personas de toda España.

ASOCIACIÓN EMPRESARIAL DE CENTROS ESPECIALES DE EMPLEO DE COCEMFE (AECEMCO)

60 Centros Especiales de Empleo de Iniciativa Social (CEEIS). 168 entidades empleadoras de COCEMFE

AECEMCO ha asumido la Vicepresidencia de Empleo en la recién constituida IGUALIS y ha desarrollado el Programa CUMPLE, que implementa un canal de denuncias accesible y efectivo, que fomente la transparencia y la responsabilidad en las entidades de la economía social.

También se ha sumado al cambio exigido para el cumplimiento de los ODS, uniéndose al Pacto Mundial por el Desarrollo sostenible de Naciones Unidas y con el Programa Agentes del Cambio para la Sostenibilidad que permitirá a los CEEIS y entidades asociadas adoptar prácticas que respeten y protejan el medio ambiente fomentando un crecimiento económico sostenible.



ENTIDADES ESTATALES



**ASOCIACIÓN ESPAÑOLA DE ESCLEROSIS
MÚLTIPLE (AEDEM-COCEMFE)**

Número de servicios prestados en 2023: 4
Personas beneficiarias: 230.000 directas y 340.000 indirectas

En 2023, AEDEM-COCEMFE desarrolló el Programa Estratégico de Fortalecimiento de su movimiento asociativo, beneficiando a 44 asociaciones. A través del Servicio de Información y Orientación (SIO) brindó atención a más de 140 personas con EM. Además, llevó a cabo un curso sobre gestión y resolución de conflictos.

Dentro del proyecto 'Empatiza con la EM', se realizaron 11 jornadas en siete comunidades autónomas, llegando a más de 230.000 personas a través de la revista, la página web, las redes sociales y las campañas 'CaminEMos por la EM', 'ContEMos historias', Día Mundial y Día Nacional de la EM, y las III Jornadas Médicas sobre EM.



**ASOCIACIÓN ESPAÑOLA DE ESCLERODERMIA
(AEE)**

Número de servicios prestados en 2023: 5
Personas beneficiarias: 885 directas y 2.655 indirectas

La Asociación Española de Esclerodermia ha trabajado activamente por mejorar la calidad de vida de las personas con esta enfermedad y sus familias y garantizar el ejercicio de sus derechos.

En concreto, la entidad ha ofrecido servicio de información y orientación, servicio de atención psicológica, servicio de atención jurídica, fisioterapia online, fisiorrespiratoria, talleres, conferencias, mesas informativas, programa de convivencias y celebrado 36 'Cafés amigos de esclerodermia' en diferentes ciudades.

AGRUPACIÓN ESPAÑOLA CONTRA LA LEUCEMIA Y ENFERMEDADES DE LA SANGRE (AELCLÉS)

Número de servicios prestados en 2023: 8.
Personas beneficiarias: 140 directas y 3.366 indirectas



En AELCLÉS se ha trabajado para que cada mes los y las pacientes tuvieran acceso a los talleres que les ofrece la entidad como, por ejemplo, 'Mi hilo rojo', 'Mi tiempo para mí', 'Momento del movimiento', 'DesahogArte', 'Hematotemas', 'Club de lectura', 'Café con Hematología' y 'En marcha con AELCLÉS'.

Por otra parte, se ha acompañado en sus fases por la enfermedad junto con personal hematólogo, fisioterapeuta y psicólogas, ya que los servicios se engloban en atención social, psicológica y sanitaria, así como información y orientación. Cada año, los y las participantes se mantienen e, incluso, aumentan, siendo un aliciente para continuar con la labor.



ASOCIACIÓN ESPAÑOLA DE FIEBRE MEDITERRÁNEA FAMILIAR Y SÍNDROMES AUTOINFLAMATORIOS (STOP FMF)

Número de servicios prestados en 2023: 8
Personas beneficiarias: 1.000 directas y 4.800 indirectas

Durante el 2023 Stop FMF trabajó para mejorar la calidad de vida de las personas con síndromes autoinflamatorios y su entorno gracias al programa de atención Acogida y Acompañamiento.

Además, para promover los derechos de las personas a las que representa, la entidad desarrolló varias áreas de acción como, por ejemplo, Información y Orientación, Atención Psicosocial, Acciones Formativas y los programas ActivaTE, para adolescentes y jóvenes, Empoderamiento para mujeres, Educación Inclusiva, CuídaTE, gestión de la enfermedad, promoción del autocuidado y vida independiente y ConéctaTE, inclusión y participación social.



ASOCIACIÓN NACIONAL HUESOS DE CRISTAL DE ESPAÑA (AHUCE)

Número de servicios prestados en 2023: 9
Personas beneficiarias: 1.722 directas y 4.738 indirectas

En 2023 a través de los diferentes servicios, entre los que se encuentran Información y Orientación, Fisioterapia, Psicología, Trabajo Social, Asesoramiento Escolar, Acompañamiento Hospitalario y de Segunda Opinión se han visto beneficiadas de un modo directo un total de 1.722 personas.

Por otro lado, de forma indirecta los servicios de atención de AHUCE han beneficiado a 4.738 personas con osteogénesis imperfecta, que es el número potencial de personas con esta patología en España según la incidencia, así como a sus familiares y profesionales.

ENTIDADES ESTATALES



**FEDERACIÓN NACIONAL DE ASOCIACIONES
ALCER**

Número de servicios ejecutados en 2022: 14
Personas beneficiarias: 21.842 directas y 67.000 indirectas

Segovia albergó el Encuentro de Personas con Enfermedad Renal 2023, un fin de semana de convivencia en el que más de 200 personas se dieron cita para tratar diferentes temas de actualidad en el ámbito renal.

Un total de 52 personas con enfermedad renal y acompañantes pudieron disfrutar del viaje internacional que la Federación Nacional de Asociaciones ALCER organiza cada año, y que en esta ocasión pudieron disfrutar de la Selva Negra. Además, ALCER debatió sobre los aspectos fundamentales de la enfermedad renal crónica en las Jornadas Nacionales de Personas Renales 2023, a las que asistieron más de 200 personas.



**ASOCIACIÓN DE LUCHA
CONTRA LA DISTONÍA EN ESPAÑA (ALDE)**

Número de servicios prestados en 2023: 7
Personas beneficiarias: 2.370 directas y 70.000 indirectas

2023 ha sido un año de gran impulso para ALDE, ya que ha aumentado la cantidad-calidad de las atenciones a las personas, las actividades/proyectos acometidos e incrementado el número de afiliaciones.

Por otra parte, se han realizado dos grandes campañas de sensibilización (Día Mundial ER y Día Europeo de la Distonía), nuevas actividades (Grupos de Ayuda Mutua, Taller Conciencia Corporal, mesas en hospitales) y consolidado actividades antiguas (27 Jornada sobre Distonía, Mindfulness) y además se ha creado un Grupo de voluntariado estatal y participado en acciones solidarias, reivindicado las necesidades y derechos junto a COCEMFE y el resto del movimiento asociativo.

ASOCIACIÓN MIASTENIA DE ESPAÑA (AMES)

Número de servicios prestados en 2023: 5. Personas beneficiarias: 600 directas y 3.000 indirectas



La Asociación Miastenia de España da respuesta a las necesidades de las personas con miastenia y sus familiares, ayudando, informando y asesorando a convivir con la enfermedad para así promover la plena inclusión y participación activa en la sociedad de este grupo social.

Por otra parte, la entidad lucha por fomentar la investigación y el reconocimiento y valoración de la miastenia, trabajando de forma concreta para conseguir la inclusión social del colectivo y un diagnóstico.



ASOCIACIÓN A FAVOR DE PERSONAS CON DISCAPACIDAD DE LA POLICÍA NACIONAL (AMIFP)

Número de servicios prestados en 2023: 6
Personas beneficiarias: 561 directas y 1.122 indirectas

En 2023, AMIFP ha desarrollado servicios dentro de Apoyo a familias como talleres a nivel estatal jurídicos sobre la Ley 8/2021 y de mejora personal y a nivel particular se han desarrollado el servicio de Respiro Familiar y las terapias de psicología.

Además, se ha realizado una actividad de ocio compartido, desarrollado todos los meses actividades en el club de ocio y gestión de las vacaciones en la Residencia FUNDAMIFP, así como las jornadas cofinanciadas con Fundación ONCE y el III Foro de Intervención Policial y personas con discapacidad, además de la formación a Fuerzas y Cuerpos de Seguridad del Estado.



ASOCIACIÓN NACIONAL DE AMPUTADOS DE ESPAÑA (ANADE)

Número de servicios prestados en 2023: 4
Personas beneficiarias: 300 directas y 900 indirectas

La principal acción de ANADE son las visitas hospitalarias a pacientes ingresados o en rehabilitación para servir de apoyo, guía y orientación, así como los programas de rehabilitación, terapia ocupacional y ayuda psicológica, asesoramiento para deporte adaptado.

Por otro lado, se han organizado jornadas sobre la problemática física y psicológica postamputación, charlas-testimonio de visibilidad y concienciación de seguridad vial en centros educativos, universidad y penitenciarias y un banco de prótesis donde se reciben donaciones de prótesis y productos de apoyo, que se envían a distintas ONG para su distribución.

ENTIDADES ESTATALES



ASOCIACIÓN DE PERSONAS CON ACONDROPLASIA Y OTRAS DISPLASIAS ESQUELÉTICAS (ADEE ESPAÑA)

Número de servicios prestados en 2023: 0
Personas beneficiarias: 23 directas y 4.500 indirectas

En 2023, ADEE España logró hitos destacados como la adhesión a COCEMFE Estatal, fortaleciendo la red nacional de la entidad, y la modificación legal de la prohibición de los espectáculos denigrantes para personas con displasias esqueléticas, que fue crucial para promover dignidad y eliminar estigmatización.

Por otra parte, la formalización de inscripciones de personas socias fortaleció la base, fomentando la participación y se han llevado a cabo estrategias digitales exitosas, con 13.000 impresiones en Twitter, que reflejaron el compromiso con el cambio social y reuniones estratégicas con agentes clave que consolidaron el papel como defensores de la inclusión y derechos de las personas usuarias.



ATAM PARA EL APOYO FAMILIAR

Número de servicios prestados en 2023: 6
Personas beneficiarias: 5.603 directas y 4.758 indirectas

ATAM, con 50 años de experiencia, asesora y apoya en la prevención de la discapacidad y dependencia. Durante 2023, benefició a más de 10.000 personas gracias a la colaboración de 43.000 familias. Mediante una red geográfica de 20 puntos de atención, ofrece orientación y gestiona recursos para mejorar la autonomía y bienestar de las personas más vulnerables.

El programa de integración laboral alcanzó a más de 4.500 personas usuarias, mientras que el equipo clínico realizó más de 3.000 actos clínicos especializados.

AUXILIA

Número de servicios prestados en 2023: 9. Personas beneficiarias: 407 directas y 2.536 indirectas



Gracias a la labor de AUXILIA se ha conseguido fomentar un año más, la integración de personas con discapacidad y enfermas de larga duración en la sociedad actual, consiguiendo durante el 2023 llegar a las 407 personas beneficiarias a través de 469 personas voluntarias en activo.

La entidad ejecuta actividades a través de sus delegaciones, de modo que dichas actividades se coordinan desde la sede central.



CONFEDERACIÓN DE ASOCIACIONES DE ENFERMOS DE CROHN Y COLITIS ULCEROSA DE ESPAÑA (ACCU ESPAÑA)

Número de servicios prestados en 2023: 12
Personas beneficiarias: 7.295 directas y 21.885 indirectas

En 2023, ACCU España ha consolidado sus proyectos y mantenido un número significativo de personas beneficiarias y el trabajo de la entidad ha acompañado a las personas con enfermedad inflamatoria intestinal (EII) y sus entornos y ha mejorado su empleabilidad e inclusión educativa.

Además, se ha trabajado en fortalecer el movimiento asociativo ACCU y se ha visibilizado y sensibilizado a la sociedad sobre la EII con campañas como la del Día Mundial de la EII, que ha tenido la mayor difusión de su historia y los proyectos Arteii y Eiipod. La celebración del segundo congreso ACCU ha consolidado la relación entre mundo asociativo, profesionales de la salud y pacientes.



CONFEDERACIÓN ESTATAL DE MUJERES CON DISCAPACIDAD (CEMUDIS)

Número de servicios prestados en 2023: 7
Personas beneficiarias: 2.164 directas y 13.144 indirectas

En el año 2023, la Confederación Estatal de Mujeres con Discapacidad ha seguido trabajando para mejorar la calidad de vida de las mujeres con discapacidad, garantizar el ejercicio de sus derechos en igualdad de condiciones y promover su plena inclusión y participación social.

En este sentido, la entidad ha trabajado para brindar a las mujeres con discapacidad herramientas de empoderamiento, fortalecer el movimiento asociativo y difundir las necesidades de las mujeres y niñas con discapacidad.

COORDINADORA NACIONAL DE ARTRITIS (CONARTRITIS)

Número de servicios prestados en 2023: 5 - Personas beneficiarias: 352 directas y 306.000 indirectas



ConArtritis, cuyo objetivo es empoderar a pacientes, equipándoles con las herramientas necesarias para gestionar la enfermedad y mejorar su calidad de vida de manera autónoma, ha coordinado múltiples iniciativas, incluyendo la designación de octubre como el mes de la artritis. Además, este 2023 la entidad se ha enfocado en la salud ocular, especialmente relevante para quienes tienen artritis debido a la posible sequedad ocular.

Por otro lado, otras acciones que se han llevado a cabo son 'Paciente Activo', que promueve el autocuidado, mientras que los Grupos de Ayuda Mutua (GAM) y SAIPAR/SIO proporcionan apoyo social y emocional y fortalecimiento asociativo de entidad integradas.

COALICIÓN NACIONAL ENTIDADES CON FIBROMIALGIA, SÍNDROME DE FATIGA CRÓNICA/ENCEFALOMIELITIS MIALGICA, ELECTROHIPERSENSIBILIDAD Y SENSIBILIDAD QUÍMICA MÚLTIPLE (CONFESQ)

Número de servicios prestados en 2023: 4 - Personas beneficiarias: 11.000 directas



En 2023 destacan tres programas llevados a cabo por CONFESQ. En concreto, desde que en febrero se presentó Campus CONFESQ, se ha realizado el curso 'Medicina ambiental. SQM y EHS' para personal sanitario y se han preparado otros dos.

Por otro lado, se han celebrado las III Jornadas de Investigación que se han desarrollado presencial y online en tres campus temáticos, con más de 20 ponentes y 170 asistentes y se han elaborado y publicado sendos informes 'SQM, EHS y discapacidad orgánica: análisis desde un enfoque de derechos humanos' que pueden encontrarse en la web de la entidad.



FEDERACIÓN ESPAÑOLA DE ASOCIACIONES DE ESPINA BÍFIDA E HIDROCEFALIA (FEBHI)

Número de servicios prestados en 2023: 3
Personas beneficiarias: 505 directas y 2.400 indirectas

En el año 2023, el Programa de Fortalecimiento ofreció formación online a 50 personas y además se han certificado en 'Reconocimiento a la gestión y compromiso social' las entidades ANPHEB, ASEBIER, AMAEB y FEBHI, mientras que han superado evaluación intermedia AGEBH, AEBHA, AMUPHEB, AMEB y AEBHCG.

Además, por el Día Nacional de la Espina Bífida, se ha lanzado en redes sociales la campaña 'Y la espina bífida ¿qué?', reivindicando el derecho a la jubilación anticipada de las personas con espina bífida y en Empleo se han atendido a 505 personas con discapacidad y se han gestionado 447 ofertas de empleo.



FEDERACIÓN DE ATAXIAS DE ESPAÑA (FEDAES)

Número de servicios prestados en 2023: 8
Personas beneficiarias: 1.734 directas y 7.015 indirectas

En el año 2023, FEDAES ha facilitado el acceso a tratamientos complementarios de la ataxia para mejorar la calidad de vida de las personas con esta enfermedad como son fisioterapia, logopedia y yoga.

Por otra parte, se han difundido los avances científicos sobre la enfermedad, tanto a través de nuestras redes sociales como presencialmente, se ha potenciado la investigación científica con ayudas a grupos españoles y se han organizado dos turnos de turismo y termalismo para personas con discapacidad cofinanciados por el IMSERSO y dos jornadas de investigación. También se han creado y difundido boletines digitales informativos y una revista anual en formato papel.



FEDERACIÓN ESPAÑOLA DE DEPORTES DE PERSONAS CON DISCAPACIDAD FÍSICA (FEDDF)

Número de servicios prestados en 2023: 1
Personas beneficiarias: 1.800 directas y 2.500 indirectas

Gracias a la continuidad de este proyecto, la Federación Española de Deportes de Personas con Discapacidad Física da soporte a las federaciones autonómicas, clubes, y entidades, con temas principalmente jurídicos.

Además, se trata de dar visibilidad a temas relacionados con el deporte y la discapacidad, de forma que el contenido llegue al máximo número de personas, y que todas puedan beneficiarse del proyecto. Para ello, se utiliza el formulario de Asesoramiento de Fortis, email y teléfono, redes sociales (Instagram, Facebook y Twitter), web FEDDF, Tupuedes.tv, y plataformas de reuniones online, entre otras.



FEDERACIÓN ESPAÑOLA DE ENFERMEDADES METABÓLICAS HEREDITARIAS (FEEMH)

Número de servicios prestados en 2023: 7
Personas beneficiarias: 2.000 directas y 5.000 indirectas

En 2023, la Federación Española de Enfermedades Metabólicas Hereditarias se ha enfocado en diversas actividades clave para apoyar su misión y en este sentido se ha realizado el mantenimiento de la página web y se ha publicado contenido regular en la revista para mantener informadas a las personas usuarias.

Además, se ha respondido diligentemente a correos electrónicos y actualizadas las redes sociales para garantizar una comunicación efectiva con la comunidad y organizado jornadas para familias metabólicas y distribuimos cestas básicas a familias en situación de vulnerabilidad y se ha organizado un campamento metabólico para niños, niñas y jóvenes, fomentando un ambiente de apoyo y aprendizaje.

FEDERACIÓN ESPAÑOLA DE ENFERMEDADES UROMUSCULARES (FEDERACIÓN ASEM)

Número de servicios prestados en 2023: 9 - Personas beneficiarias: 10.000 directas y 60.000 indirectas



En el año 2023, Federación ASEM ha desarrollado el Servicio de Atención e Información, Soporte Asociativo a la REDASEM y la Campaña del 20º aniversario con el lema “Muévete por ENM” culminado con la celebración del acto institucional el 17 de noviembre para el 20 aniversario junto a personas con enfermedades neuromusculares, familiares, asociaciones, profesionales y referentes de distintos ámbitos.

Además, también llevaron a cabo las Colonias de Respiro Familiar y diversas actividades de divulgación y sensibilización en torno al 15 noviembre ‘Día Nacional del Enfermedades Neuromusculares’.

FEDERACIÓN ESPAÑOLA DE HEMOFILIA (FEDHEMO)

Número de servicios prestados en 2023: 7 - Personas beneficiarias: 3.600 directas y 10.000 indirectas



El objetivo de Fedhemo desde 1971 es la defensa de los derechos de las personas con hemofilia y otras coagulopatías y sus familiares o personas cuidadoras por medio de un papel activo y participativo.

En este sentido, la entidad presta servicios y realiza actividades para garantizar el ejercicio de derechos de las personas con hemofilia y otras coagulopatías y para concienciar sobre en qué consisten estas enfermedades y lo hace a través de campamentos, charlas o encuentros de interés formativo como campamentos adaptados a sus edades o necesidades.

ENTIDADES ESTATALES



FEDERACIÓN ESPAÑOLA DE LUPUS (FELUPUS)

Número de servicios prestados en 2023: 5
Personas beneficiarias: 1.000 directas y 2.000 indirectas

De las actividades realizadas por FELUPUS en 2023 dirigidas a promocionar y divulgar el conocimiento del lupus y orientadas a garantizar los derechos de las personas con esta enfermedad, destacan la campaña por el Día Internacional del Lupus, la lectura de la Declaración Institucional en Parlamentos sobre 7 puntos fundamentales de apoyo a la patología y el lanzamiento de la 'app'.

Por otro lado, se realizó el XXIV Congreso de Lupus, el Encuentro Nacional anual de Niños y Jóvenes con Lupus, se inició el Programa de la Federación de soporte psicológico tanto grupal como individualmente y se elaboraron guías para el abordaje de diferentes aspectos de la patología.



FEDERACIÓN ESPAÑOLA DE FIBROSIS QUÍSTICA (FEFQ)

Número de servicios prestados en 2023: 5
Personas beneficiarias: 3.550 directas y 10.500 indirectas

A lo largo de 2023, la federación ha realizado encuentros de los grupos profesionales de trabajo social, psicología, fisioterapia y dietética/nutrición para la fibrosis quística, así como talleres de fortalecimiento de juntas directivas de asociaciones de distintas comunidades autónomas.

También ha llevado a cabo una investigación sobre el impacto de los nuevos tratamientos en la calidad de vida de las personas con FQ, ha continuado apoyando la investigación en fagoterapia y ha realizado una campaña de orientación educativa para jóvenes con FQ y una campaña de inserción laboral dirigida a las empresas para sensibilizar sobre la necesidad de flexibilidad laboral.



FEDERACIÓN NACIONAL DE ENFERMOS Y TRASPLANTADOS HEPÁTICOS (FNETH)

Número de servicios prestados en 2023: 4
Personas beneficiarias: 275 directas y 550 indirectas

En el año 2023, destaca el servicio de alojamiento transitorio para cubrir la necesidad de alojamiento a familiares y pacientes de enfermedades hepáticas y en procesos de trasplante, así como el apoyo psicológico por parte de la psicóloga de FNETH de forma individual y grupal.

Por otra parte, se llevaron a cabo campañas de sensibilización para el día del donante, el día Nacional del trasplante, el día del NASH, el día de las hepatitis virales, el día de la CBP y el mes del hepatocarcinoma y jornadas formativas celebradas en Granada y en Madrid con ponencias de personal médico y enfermero especialista en enfermedades hepáticas.



FRATERNIDAD CRISTIANA DE PERSONAS CON DISCAPACIDAD DE ESPAÑA (FRATER ESPAÑA)

Número de servicios prestados en 2023: 8
Personas beneficiarias: 4.250 directas y 15.230 indirectas

FRATER España ha comenzado una nueva etapa con la elección del Equipo General en la Asamblea celebrada en Segovia, donde se marcaron los objetivos principales, que fueron ratificados en la Comisión General y que son cercanía del Equipo General a todas las Fraternidades, y promover la creación de equipos de iniciación.

También destaca la participación de un laico, Enrique Alarcón, persona con discapacidad y miembro de FRATER, en la 1ª Sesión de la XVI Asamblea General. Ordinaria del Sínodo, que fue en Roma.



LIGA REUMATOLÓGICA ESPAÑOLA (LIRE)

Número de servicios prestados en 2023: 5
Personas beneficiarias: 11.000 indirectas

El año 2023 estuvo marcado por el 50 Aniversario de la Liga Reumatológica Española (LIRE) y el Congreso Nacional de ERYMES, celebrado durante los días 18 y 19 de noviembre, al que asistieron más de 200 personas y 40 ponentes.

LIRE también realizó en 2023 el informe Voz del paciente con ERYMES en España, que recoge las necesidades asistenciales, recursos e infraestructura de los y las pacientes; el Estudio sobre la Salud Mental y las Enfermedades ERYMES, y el manifiesto por una atención multidisciplinar del dolor en las enfermedades reumáticas y musculoesqueléticas, impulsado por LIRE, y suscrito por siete sociedades científicas.



FEDERACIÓN ESPAÑOLA DE PADRES DE NIÑOS CON CÁNCER

Número de servicios prestados en 2023: 7
Personas beneficiarias: 4.500 directas y 13.500 indirectas

La Federación Española de Padres de Niños con Cáncer, compuesta por 22 asociaciones, llevó a cabo sus acciones habituales durante 2023 con la finalidad de mejorar la calidad de vida de menores y adolescentes con cáncer, así como sus familias, entre las que destacan las reuniones de comisiones de trabajo; el campamento terapéutico para adolescentes; el acto del Día Internacional o campañas del mes de sensibilización.

Además, se logró que el derecho al olvido oncológico se legislara en España, un reclamo histórico de la Federación que ponía fin a la discriminación del sector financiero hacia supervivientes de cáncer pediátrico.



FEDERACIÓN ESPAÑOLA DE PÁRKINSON (FEP)

Número de servicios prestados en 2023: 5
Personas beneficiarias: 13.000 indirectas

Durante 2023, la Federación Española de Párkinson destacó con varios proyectos, entre los que se encuentran la campaña 'Dame mi tiempo', que fue galardonada en los Premios 'Somos Pacientes' y el lanzamiento del 'Libro Blanco del Párkinson en España: una actualización con enfoque de derechos', que proporcionó un documento de referencia en el actual contexto sociosanitario.

Además, se continuó con éxito el proyecto 'Párkinson rural', combatiendo el aislamiento en pequeños municipios a través de una exposición itinerante y se impulsaron herramientas digitales innovadoras en el marco del proyecto 'Ecosistema Digital Párkinson', entre las que destaca 'Comunidad Párkinson'.



FEDERACIÓN ESPAÑOLA DE TRASPLANTADOS DE CORAZÓN (FETCO)

Número de servicios prestados en 2023: 1
Personas beneficiarias: 20 directas y 50 indirectas

Tras la pandemia, FETCO ha tenido un cambio de presidencia y la sede se trasladó desde Madrid a Valencia, por lo que hasta finales del 2022 no pudo retomar su actividad, provocando que sus actividades durante el año 2023 hayan sido limitadas.

No obstante, se han hecho actividades de difusión y concienciación como la realizada con motivo del Día del Donante y Día del Trasplante, con mesas informativas, y también se ha participado en numerosas actividades y congresos de otras entidades con fines similares.

Otras entidades estatales que trabajan por la plena inclusión y participación activa de las personas con discapacidad física y orgánica en todos los ámbitos de la sociedad son:

ADAMPI, AEMICE, ASENARCO, EME, FEDEAL



COCEMFE

COCEMFE. SERVICIOS CENTRALES

Luis Cabrera, 63 - 28002 Madrid
Tel. 91 744 36 00

COCEMFE. SEDE SOCIAL

Eugenio Salazar, 2 - 28002 Madrid
Tel. 91 413 80 01

Diseño y maquetación

Grupo Iniciativas de
Comunicación Integral, SL
Tel. 985 39 22 90
info@grupoiniciativas.com
www.grupoiniciativas.com

Filmación e impresión

Cízero Digital

Depósito legal

AS -1327 / 2004



www.cocemfe.es
cocemfe@cocemfe.es

MAPA DE SERVICIOS

-  Servicios de Rehabilitación: 88
-  Viviendas Tuteladas: 22
-  Servicios de Ayuda a Domicilio: 45
-  Centros de Día: 54
-  Centros Especiales de Empleo: 81
-  Centros Ocupacionales: 30
-  Residencias: 28
-  Formación para el Empleo: 78
-  Ocio y Tiempo Libre: 128
-  Transporte Adaptado: 447
-  Servicios de Empleo: 78
-  Servicios de Educación: 26
-  Servicios de Igualdad: 7



COCEMFE y su Movimiento Asociativo ponen a disposición de las personas con discapacidad física y orgánica un millar de servicios en todo el país, dirigidos a su plena inclusión y participación activa en todos los ámbitos de la sociedad.



SEDE SOCIAL

C/ Eugenio Salazar, 2. 28002 Madrid
T: 91 413 80 01

SERVICIOS CENTRALES

C/ Luis Cabrera, 63. 28002 Madrid
T: 91 744 36 00



COCEMFE
Confederación Española de Personas
con Discapacidad Física y Orgánica

