



**memoria2024**



**COCEMFE**

Confederación Española de Personas  
con Discapacidad Física y Orgánica

## ÍNDICE

<b>Presentación</b>	03
<b>¿Quiénes somos?</b>	04
<b>¿Qué hacemos?</b>	08
<b>Desarrollo Educativo y Profesional</b>	08
• Empleo	08
• Formación	09
• Educación	10
<b>Accesibilidad y Vida Independiente</b>	12
• Accesibilidad	12
• Autonomía personal	14
• Turismo inclusivo	15
<b>Cohesión Social y Coordinación Sanitaria</b>	16
• Fortalecimiento y cohesión asociativa	16
• Igualdad	18
• Salud y atención sociosanitaria	20
• Voluntariado	22
• Infancia	23
<b>Proyectos e Innovación Social</b>	24
<b>Comunicación e Incidencia Social</b>	28
<b>Economía y Servicios Generales</b>	30
<b>Personas</b>	32
<b>Trabajo en Red</b>	34
<b>Fundación COCEMFE</b>	36
<b>Entidades</b>	38
Autonómicas	38
Provinciales	44
Estatales	55
<b>Mapa de recursos</b> (Interior de cubierta)	



## PRESENTACIÓN

Anxo Queiruga, presidente de COCEMFE



2024 ha sido un año clave para reafirmar el rumbo y el compromiso del Movimiento Asociativo de COCEMFE con los derechos de las personas con discapacidad física y orgánica. Un año de avances significativos y nuevos retos, que hemos afrontado con la determinación que caracteriza a una red que no deja de fortalecerse y transformarse para dar respuesta a una realidad en constante cambio.

Uno de los hitos más relevantes ha sido la puesta en marcha de nuestro nuevo Plan Estratégico 2024–2028, un marco común construido colectivamente con nuestras entidades, que refuerza nuestra visión como proyecto compartido y establece una hoja de ruta ambiciosa en torno a cuatro ejes fundamentales: el modelo de atención centrado en la persona, el fortalecimiento de nuestro Movimiento Asociativo, la incidencia política y social y el desarrollo de una organización sostenible e innovadora. Todo ello, alineado con los principios de excelencia y mejora continua.

Sin embargo, no podemos dejar de señalar una situación que se ha convertido en estructural y que amenaza directamente la estabilidad de muchas de nuestras entidades: por cuarto año consecutivo, la financiación pública no ha estado a la altura de las necesidades ni del impacto social que generamos. Esta insuficiencia

crónica de recursos compromete seriamente la continuidad de servicios esenciales para miles de personas, y desde COCEMFE seguimos reclamando un modelo de financiación estable, justo y acorde al rol que desempeñamos dentro del Tercer Sector y de la sociedad en su conjunto.

Pese a este escenario, hemos seguido impulsando procesos innovadores que responden a las necesidades emergentes. Un ejemplo ha sido la incorporación de herramientas basadas en inteligencia artificial que mejoran el acceso a la información, la comunicación y la autonomía de las personas. También hemos seguido apostando por la digitalización como eje transformador de nuestras entidades, reduciendo brechas y generando nuevas capacidades para el futuro. Y hemos finalizado la mayor experiencia colaborativa del sector de la discapacidad en España y el mayor piloto estatal de vida independiente: el Proyecto Rumbo. Esperamos que sus resultados desencadenen el rediseño de políticas públicas desde una perspectiva de derechos, sostenibilidad e inclusión para transformar los sistemas de apoyo a las personas con discapacidad.

2024 ha sido también un año de fuerte impulso en la investigación aplicada a la defensa de derechos. Iniciativas como el estudio sobre la aplicación del nuevo ba-

remo de discapacidad nos han permitido identificar graves deficiencias en su implementación y dotarnos de una base sólida para exigir cambios normativos, técnicos y políticos que garanticen el derecho al reconocimiento de la situación de discapacidad y a una valoración adecuada.

Seguimos reforzando también nuestras acciones de incidencia política y social, para visibilizar las situaciones de discriminación que seguimos enfrentando las personas con discapacidad física y orgánica, y exigir medidas concretas para erradicarla. Nuestra labor se ha centrado en generar presión institucional, concienciar a la sociedad y, sobre todo, dotar a nuestro grupo social de herramientas de defensa de derechos y participación activa para impulsar su empoderamiento.

Todo esto ha sido posible gracias al esfuerzo conjunto de quienes formamos parte de COCEMFE. Personas con discapacidad, familias, profesionales, personas voluntarias y entidades que día a día sostienen nuestra red y multiplican su impacto. Vuestra implicación, vuestra voz y vuestra mirada son el motor de este proyecto compartido.

¡Gracias por seguir marcando el rumbo hacia una sociedad más justa, accesible e inclusiva!

## ¿QUIÉNES SOMOS?

MEMORIA 2024

92 ENTIDADES

38 provinciales

16 autonómicas

38 estatales

Más de 1.600 asociaciones en España

2,6 millones de personas con discapacidad en España representadas

Fundada en 1980, COCEMFE es la entidad con mayor representación del país de personas con discapacidad física y orgánica, con cobertura en todo el territorio nacional y englobando las principales organizaciones de enfermedades crónicas.

**Nuestro Propósito:** Conseguir una sociedad inclusiva que garantice el ejercicio pleno de los derechos de las personas con discapacidad física y orgánica.

**Nuestra Misión:** Conseguir la plena inclusión y participación activa de las personas con discapacidad física y orgánica en todos los ámbitos de la sociedad, a través de la promoción, defensa y reivindicación del ejercicio de sus derechos, así como de la coordinación, representación e impulso de su Movimiento Asociativo, contribuyendo así a la construcción de una sociedad inclusiva y diversa.

Servicios en todo el país para personas con discapacidad física y orgánica

1.000

7.000

20.000

Profesionales

Personas voluntarias

1.596.941

Personas participantes en nuestros proyectos en 2024

## Qué hacemos

Desarrollo educativo y profesional

Proyectos e innovación social

Cohesión asociativa

Coordinación sociosanitaria

Accesibilidad y vida independiente

Mujer e igualdad

Cooperación para el desarrollo

Voluntariado

Turismo inclusivo

Comunicación e incidencia social

## Identidad de COCEMFE

El principio fundamental sobre el que se asientan la identidad y la estrategia de COCEMFE es el Principio de Dignidad Humana, tal y como recoge el Código Ético de la entidad y en la Declaración Universal de los Derechos Humanos:

**“Todos los seres humanos nacen libres e iguales en dignidad y derechos y, dotados como están de razón y conciencia, deben comportarse fraternalmente los unos con los otros”.**

**Valores de COCEMFE** inspiran la Misión, la Visión y, por consiguiente, el marco estratégico de la entidad 2024-2028:

- Defensa de los Derechos Humanos y Sociales de las personas con discapacidad y sus familias. Compromiso.
- Igualdad, Equidad y Justicia social.
- Libertad. Autogobierno y Auto-representación.
- Participación y Democracia.
- Responsabilidad. Calidad, Eficiencia y Eficacia.
- Transparencia y Rendición de resultados.
- Integridad e Independencia.
- Solidaridad.

## Plan Estratégico 2024-2028

El nuevo Plan Estratégico de COCEMFE consolida el compromiso de la organización con la mejora continua y su Misión. Su enfoque para el próximo cuatrienio se basa en la colaboración activa de todo el Movimiento Asociativo encaminado a contribuir en alcanzar nuestro propósito de conseguir una sociedad que garantice el ejercicio pleno de los derechos de las personas con discapacidad física y orgánica.

El este Plan Estratégico se refuerza nuestro papel de interlocutor entre los poderes públicos y agentes sociales y se estructura en cuatro ejes estratégicos, 16 objetivos estratégicos y 52 objetivos operativos orientados a su consecución. Además, mantiene una alineación clara y directa con los criterios y subcriterios del modelo de excelencia EFQM, asegurando una gestión eficaz y orientada a la mejora continua.

### Ejes estratégicos

Modelo de atención a las personas con discapacidad física y orgánica

Proyecto común de COCEMFE y su Movimiento Asociativo

Incidencia política y social

Organización sostenible e innovadora

## Certificaciones de calidad

### Sello EFQM 300+

COCEMFE es entidad certificada desde el año 2010 con el sello Compromiso Excelencia Europea que otorga el Club de Excelencia en Gestión, consiguiendo en el año 2022, no solo renovar su certificado de excelencia, sino que, además, consiguió un nivel mayor.



### Certificado Bequal Premium

COCEMFE es reconocida desde el año 2022 por la Fundación Bequal en la máxima categoría de esta certificación por su compromiso en materia de Responsabilidad Social Corporativa y Discapacidad



### Sello Calidad UNE-EN ISO 9001

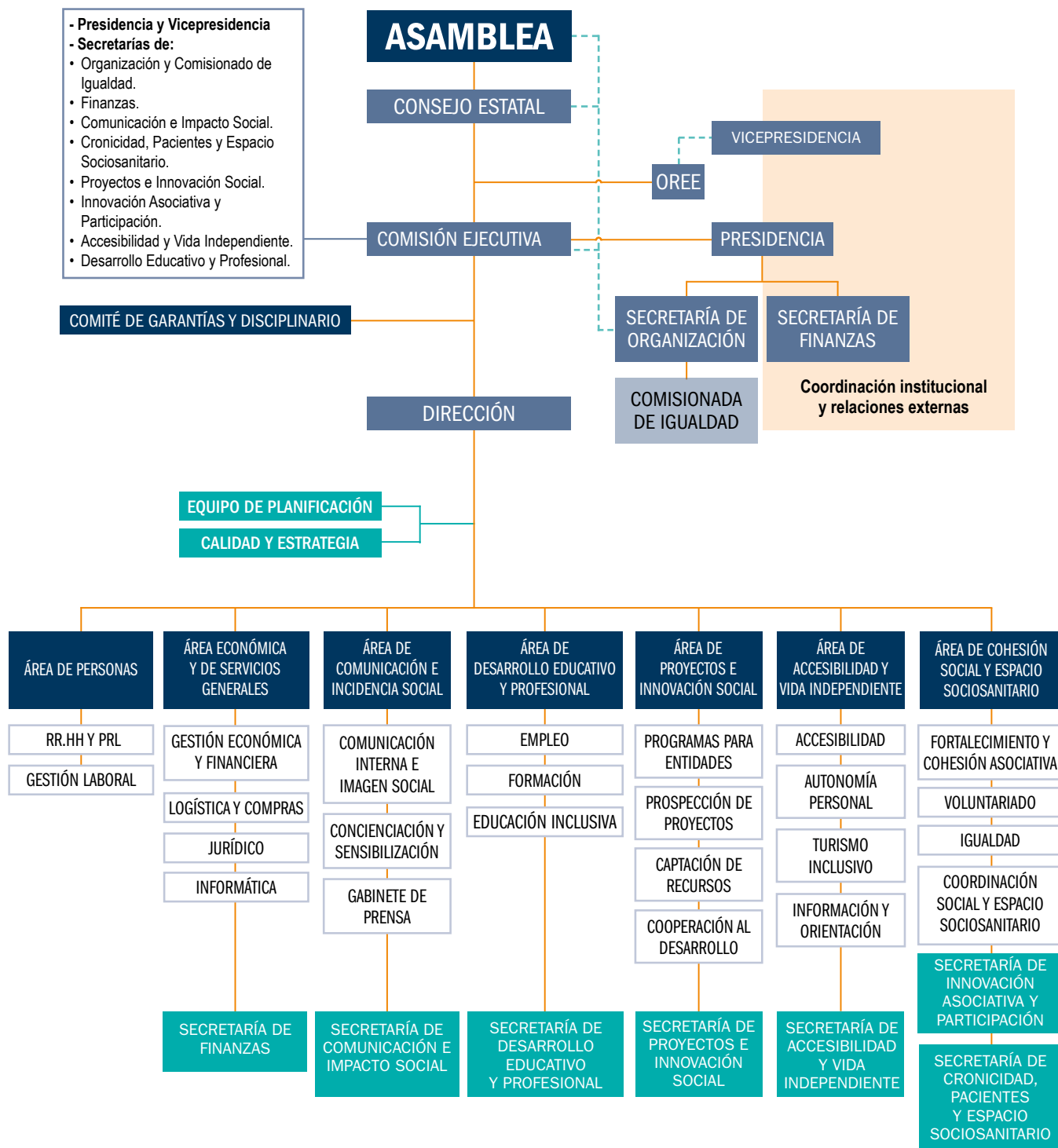
Otorgado por Applus+ COCEMFE cuenta desde 2018 con esta certificación por su sistema de gestión de la calidad para las actividades gestionadas por la Fundación COCEMFE.



## Agenda 2030

En el marco de la consecución de los objetivos y metas de la Agenda 2030, COCEMFE considera esencial alinear su estrategia al pacto mundial. El Plan Estratégico 2024-2028 de la entidad oficializa y comunica su compromiso para integrar los ODS en todas sus acciones.







## Comisión Ejecutiva

**Presidencia**

Anxo Queiruga Vila

**Vicepresidencia**

Eva Pérez Bech

**Secretaría de Organización y Comisionada de Mujer e Igualdad**

Marta Valencia Betrán

**Secretaría de Finanzas**

Daniel-Aníbal García Diego

**Secretaría de Desarrollo Educativo y Profesional**

Valentín Sola Caparrós

**Secretaría de Accesibilidad y Vida Independiente**

Ramón Salas Tarroja (ene-jun)

Javier Font García (jun-dic)

**Secretaría de Impacto Social y Agenda 2030**

Daniel Gallego Zurro

**Secretaría de Innovación Asociativa**

Mónica Oviedo Sastre

**Secretaría de Proyectos e Innovación Social**

Marcelino Escobar Armero

**Secretaría de Cronicidad, Pacientes y****Coordinación Sociosanitaria**M<sup>a</sup> del Mar Arruti Bustillo

## Consejo Estatal

Albert Marín Sanchís	Frederic Crespo Nomen	Lucía Expósito Legarza
Alicia Campos Martín	Ignacio Rodríguez Sáez	M <sup>a</sup> Cruz Cabello Martínez
Antonio Ignacio Torralba	Javier Erenaldo Romano	M <sup>a</sup> Lina Fernández Crestelo
Aurea Jiménez Pierra	Javier Gil García	Miriam Aguilar Aguado
Carmen Gil Montesinos	Jesús Gumiel Barragán	Mónica Álvarez San Primitivo
Carmen Nieto Segovia	José Manuel Jarrod Ortiz	Ovidio Fernández Alonso
Cristina Mondragón Urrizalqui	José María Lluçia	Pedro Cuesta Aguilar
Enrique Alarcón García	Juan Carlos Hernández Sosa	Ramón Meseguer Albiach
Emilio Rodríguez Fuentes	Juan José López Rojo	Rocío Pérez Gómez
Fernando Moreno Pizarro	Juan Manuel Mondéjar Sánchez	Segifredo Lena Fernández

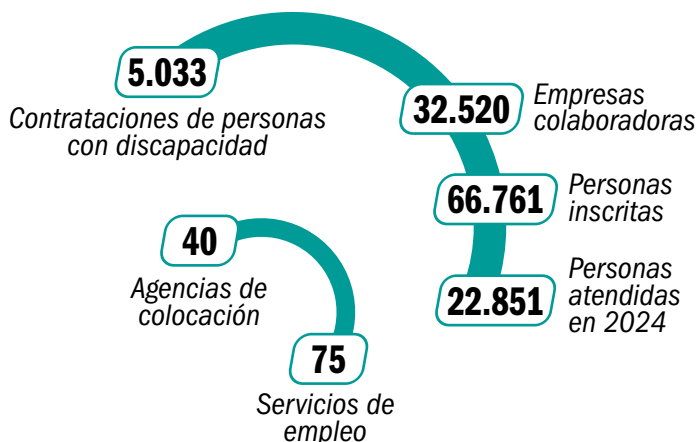
\*Personas que han formado parte del Consejo Estatal durante el año 2024

## Empleo

COCEMFE impulsa el derecho al empleo de las personas con discapacidad como pilar fundamental para alcanzar la autonomía personal y una vida independiente. Para avanzar en su plena inclusión en el ámbito laboral, desarrolla proyectos y actuaciones específicas orientadas tanto a las propias personas con discapacidad como al tejido empresarial y a las administraciones públicas.

En 2024, la inclusión laboral de las personas con discapacidad ha seguido enfrentándose a importantes desafíos, con una tasa de empleo estancada en el 28,5%. Aunque avances normativos como la reforma del artículo 49 de la Constitución y el Real Decreto-ley 2/2024 refuerzan su derecho al trabajo, persisten barreras estructurales que dificultan su acceso al mercado laboral. Ante este escenario, COCEMFE ha intensificado su labor a través de su red estatal de Servicios de Empleo, desarrollando programas de orientación, formación y mediación laboral con el apoyo de entidades públicas y privadas comprometidas con la transformación inclusiva.

- Acompañamiento en itinerarios personalizados basados en la evaluación de competencias.
- Fomento de la autonomía, desarrollo de habilidades transversales y específicas y apoyo en la mejora de la cualificación.
- Promoción de la inclusión como parte del propósito empresarial.
- Análisis especializado del puesto de trabajo, preselecciones optimizadas, aplicación de ajustes razonables y acompañamiento a la empresa y la persona.



## Comunidades Resilientes a la Exclusión Social

Las Comunidades Resilientes a la Exclusión Social (CRES) son espacios de colaboración entre agentes locales, administraciones y empresas que, trabajando en red, impulsan la empleabilidad y el desarrollo de proyectos vitales de personas en situación de vulnerabilidad. En 2024, COCEMFE ha reforzado esta red con especial incidencia en el medio rural, desarrollando actuaciones en territorios como Albacete, Almería, Cuenca, Huelva, Murcia y Madrid. La experiencia ha dado lugar a una metodología eficaz y replicable, que mejora la intervención social y favorece la transferencia del modelo a otros contextos.



## Inclusión laboral

COCEMFE y su Movimiento Asociativo disponen de una sólida red nacional de Servicios de Empleo y Agencias de Colocación, que ofrecen una atención individualizada orientada a mejorar la empleabilidad de las personas con discapacidad. Este acompañamiento combina la formación continua para el desarrollo de competencias –especialmente las digitales– con acciones específicas de apoyo a la búsqueda activa de empleo, la preparación para entrevistas y el seguimiento tras la incorporación laboral, garantizando así una inserción sostenible y el desarrollo adecuado de sus trayectorias profesionales.

## Redes nacionales e internacionales y enfoque comunitario

Con una implicación creciente, COCEMFE impulsa el trabajo colaborativo y con enfoque comunitario junto a entidades del Tercer Sector, Administraciones públicas y otros actores que operan como agentes clave en los ecosistemas laborales, tanto a nivel local como internacional.

## Formación

La formación constituye para COCEMFE un eje estratégico esencial para fortalecer las capacidades internas, promover el intercambio de saberes y consolidar la excelencia profesional en el conjunto del Movimiento Asociativo.

En 2024, COCEMFE ha reafirmado su apuesta por la formación como herramienta estratégica para fortalecer el Movimiento Asociativo y mejorar la calidad de los servicios dirigidos a las personas con discapacidad física y orgánica. A través de su Plan Anual de Formación, y con el Campus COCEMFE como plataforma clave, se han desarrollado exclusivamente acciones en formato online, alcanzando un total de 520 cursos desde su creación y más de 22.800 personas formadas. La oferta ha priorizado contenidos transversales y de actualidad, favoreciendo un aumento significativo de la participación y contribuyendo a una organización más innovadora, eficiente y cohesionada.

## Colaboración empresarial

La colaboración con el tejido empresarial se impulsa mediante un servicio integral que ofrece información, formación y asesoramiento personalizado para avanzar hacia entornos laborales más inclusivos. En este marco, COCEMFE acompaña a las empresas comprometidas con la diversidad, el trabajo decente y la sostenibilidad, facilitando procesos de transformación organizativa. Asimismo, realiza una preselección cuidada de candidaturas, promoviendo la incorporación de personas con discapacidad en condiciones de equidad y con los apoyos necesarios para su desarrollo profesional.

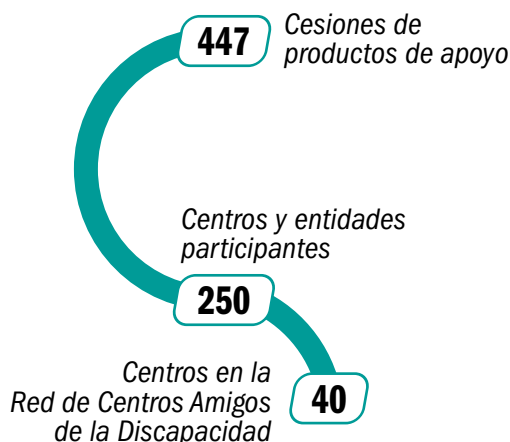




## Educación

COCEMFE promueve una educación inclusiva, equitativa y de calidad mediante la implementación de programas que pretenden garantizar el derecho a la educación para el alumnado con discapacidad física y orgánica. A través de diferentes proyectos en todo el territorio español, se ha trabajado para eliminar barreras y garantizar la participación plena de todo el alumnado.





Durante 2024, COCEMFE ha desarrollado una intervención educativa integral para promover entornos escolares inclusivos, accesibles y libres de discriminación. A través de acciones formativas dirigidas a profesionales del ámbito educativo formal y no formal, así como a familias, se han abordado metodologías inclusivas, uso de TIC, accesibilidad, bienestar escolar y prevención del acoso. También se han impulsado iniciativas de sensibilización, apoyo al alumnado con necesidades específicas y talleres para personas adultas con discapacidad.

Gracias a estas acciones, COCEMFE ha fortalecido la formación docente, ampliado la red de centros comprometidos con la inclusión, desarrollado estrategias de prevención del acoso y facilitado el acceso a recursos y productos de apoyo, consolidando su impacto por una educación más equitativa y de calidad.

### Redes para una educación inclusiva

COCEMFE fortaleció en 2024 su compromiso con la educación inclusiva a través de alianzas estratégicas nacionales e internacionales. En colaboración con la UNESCO, promovió la educación ambiental accesible y, desde su participación en el EASPD Forum, contribuyó al desarrollo de políticas inclusivas en Europa. Estuvo presente en el Congreso in-DUA y en la investigación DISEIDIS sobre barreras educativas, y trabajó junto al MECONVI en estrategias de prevención del acoso escolar. Además, formó a más de 200 profesionales en inclusión educativa a través de la EUAMA y participó en estudios sobre accesibilidad universitaria y el papel del trabajo social en la educación.



COCEMFE impulsa la accesibilidad universal y la autonomía personal como pilares de la vida independiente. Mediante proyectos innovadores y acciones de incidencia, transforma la vivienda, la movilidad y el turismo en ámbitos accesibles, garantizando entornos inclusivos y el ejercicio real del derecho a una vida autónoma.

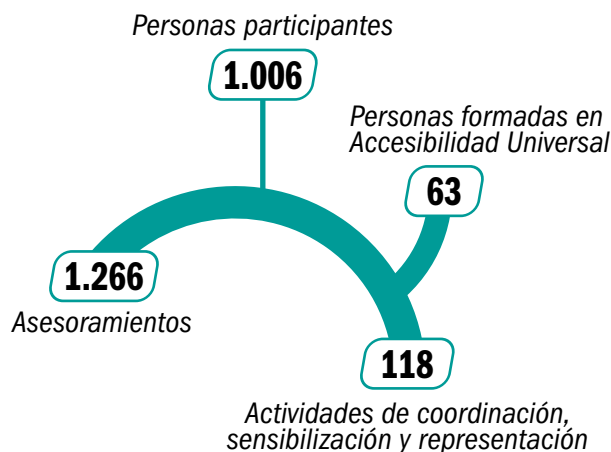


## Accesibilidad

En 2024, COCEMFE impulsó acciones clave para hacer realidad la accesibilidad universal y la autonomía personal. A través de servicios de formación, asesoramiento y apoyo técnico, trabajó por transformar viviendas, entornos y recursos en espacios accesibles e inclusivos para las personas con discapacidad física y orgánica.

Entre las actuaciones más destacadas, se desarrolló el Curso MOOC sobre Accesibilidad Universal y formaciones presenciales dirigidas a personal técnico del ámbito de la edificación. Además, se compartieron experiencias en espacios nacionales e internacionales, como el Parlamento de Lituania o las jornadas 'Euskadi Accesible: Compromiso compartido', donde se presentó AccesibilidApp como herramienta innovadora de participación ciudadana.

También se elaboraron informes técnicos sobre accesibilidad en playas, caminos rurales y espacios comerciales, como el Ikea Ensanche de Vallecas. COCEMFE aportó propuestas en procesos legislativos y respondió a requerimientos vinculados a obras en edificios de entidades del Movimiento Asociativo, consolidando su papel como referente en accesibilidad.



### Herramienta: Evaluación de la Accesibilidad Universal en Viviendas

A partir de un análisis exhaustivo de la normativa estatal y autonómica, se identificaron numerosos indicadores clave vinculados a la accesibilidad. Estos se integraron en una herramienta técnica diseñada para facilitar la recopilación de datos y la elaboración de informes sobre accesibilidad en entornos residenciales.

## Observatorio de la accesibilidad y la vida independiente

Espacio digital de COCEMFE para la divulgación de contenidos sobre accesibilidad, vida independiente y ocio inclusivo. En 2024 incorporó una nueva sección sobre legislación en accesibilidad y vivienda, con normativa, guías y documentos clave. También se actualizaron recursos como informes, bibliografías y materiales técnicos.



## Accesibilidapp

[www.accesibilidadapp.es](http://www.accesibilidadapp.es)

En 2024 se reforzó esta herramienta digital de COCEMFE para la detección de incidencias en accesibilidad, incorporando mejoras como la identificación del articulado legal vulnerado y una navegación más intuitiva. Se elaboró un vídeo promocional y se promovió su uso en actividades como la Semana Europea de la Movilidad, consolidando su utilidad para ciudadanía y entidades del Movimiento Asociativo.



## Deconstrucrole

Este juego de mesa, diseñado para fomentar el conocimiento de la accesibilidad universal en el ámbito escolar, ha seguido utilizándose como herramienta de sensibilización en centros educativos. En 2024 se elaboró un vídeo promocional para reforzar su difusión y uso pedagógico.





## Autonomía personal

### Proyecto RUMBO: hacia un modelo de cuidados centrado en la persona

[www.proyectorumbo.es](http://www.proyectorumbo.es)

El Proyecto RUMBO ha representado un desafío colectivo para avanzar hacia un sistema de apoyos más inclusivo y personalizado. Impulsado por cinco confederaciones y 17 entidades en cinco comunidades autónomas, ha contado con la participación de más de 6.200 personas, de las cuales el 47,6% son mujeres y el 36,8% residen en entornos rurales.

A lo largo de 2024, se llevaron a cabo acciones para identificar las necesidades vinculadas a la institucionalización, revisar buenas prácticas, generar conocimiento útil para el diseño de intervenciones escalables y proponer reformas normativas. El objetivo ha sido construir un modelo de cuidados innovador, basado en derechos humanos, que sitúe a la persona en el centro y garantice su autonomía, participación y calidad de vida en comunidad.



#### Hallazgos claves

La accesibilidad en la vivienda es clave para la autonomía

Las viviendas de transición facilitan la vida independiente

Faltan viviendas accesibles y sensibilización en el sector

La asistencia personal previene la institucionalización

La participación activa refuerza la toma de decisiones

Escasean opciones de ocio inclusivo y espacios accesibles

En residencias, no siempre se garantiza la autonomía

La colaboración e innovación impulsan el éxito del proyecto

Se dispone de un catálogo de apoyos para la vida independiente

1

Premio: 'Amigos del Autismo 2024'

1

Jornada: 'Un viaje hacia la transformación social'

110

Personas online

135

Personas presenciales

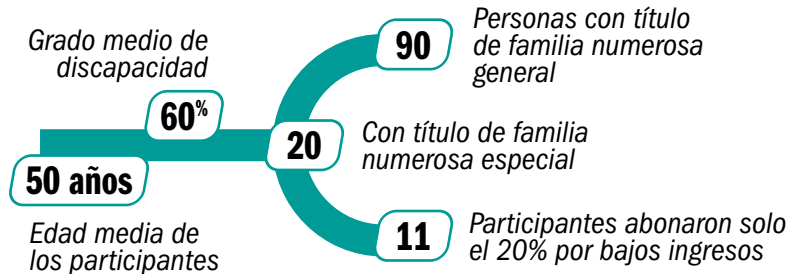
## Turismo Inclusivo

COCEMFE promueve el turismo inclusivo y el derecho al ocio de las personas con discapacidad, impulsando su desarrollo a través de acciones formativas y de sensibilización dirigidas a centros de formación, administraciones públicas y entidades privadas, con el fin de avanzar hacia entornos turísticos accesibles para todas las personas.

### Programa de Vacaciones

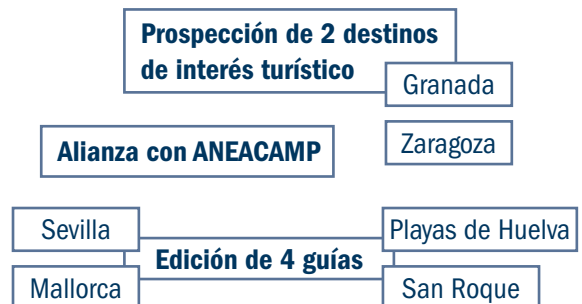
Dirigido a personas con discapacidad que enfrentan mayores barreras para acceder al turismo, este programa con amplia trayectoria se sigue desarrollando con el propósito de garantizar su derecho al ocio, ofreciendo oportunidades de disfrutar en condiciones de accesibilidad y equidad.

En 2024, el Programa de Vacaciones ofreció una amplia variedad de destinos accesibles, incluyendo turismo cultural, naturaleza, playas, islas y balnearios. Entre las novedades destacaron Gijón, Mallorca y Sevilla.



### Ocio Inclusivo

COCEMFE ha impulsado el diseño y promoción de actividades culturales, turísticas y recreativas accesibles, trabajando en red con agentes del sector. A través del análisis de destinos, la formación especializada y la colaboración con entidades, se contribuye a una oferta de ocio más inclusiva, sostenible y ajustada a las necesidades del colectivo.





#### Líneas estratégicas

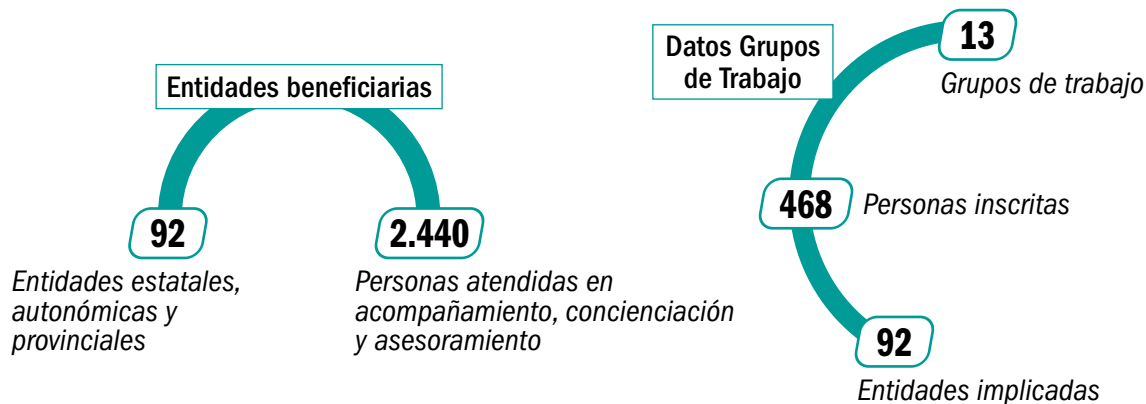
- Incidencia política.
- Participación ciudadana.
- Defensa de los derechos.
- Cohesión del Movimiento Asociativo.
- Colaboración e intercambio de conocimientos y experiencias.
- Innovación y creatividad al servicio de la transformación social.

## Fortalecimiento y cohesión asociativa

COCEMFE refuerza la cohesión del Movimiento Asociativo de personas con discapacidad física y orgánica, impulsando el liderazgo de sus entidades como defensoras de derechos humanos. Pone en valor su papel como garantes de derechos, promoviendo el empoderamiento y visibilidad activa del colectivo. Junto a sus organizaciones y en alianza con el Tercer Sector, contribuye a consolidar un movimiento fuerte y con capacidad real de transformación social.

### Grupos de Trabajo

Finaliza el ciclo 2020–2024 de los Grupos de Trabajo, consolidados como espacios de participación estratégica, análisis y propuestas colectivas. Destaca el aumento de la colaboración intergrupual y la creación de comisiones conjuntas. El cierre ha incluido un proceso de evaluación para reforzar su capacidad de incidencia y afrontar nuevos retos del Movimiento Asociativo.





### Grupos de Trabajo 2020-2024

Sostenibilidad	Vida independiente y asistencia personal
ODS	Cronicidad, pacientes y coordinación sociosanitaria
Desarrollo rural inclusivo	Mujer e igualdad
Accesibilidad	Centros
Turismo y ocio inclusivo	COVID-19 y discapacidad
Innovación	Inclusión laboral
Educación	

### Redes asociativas de profesionales

COCEMFE impulsa por segundo año consecutivo redes profesionales en su Movimiento Asociativo para reforzar la calidad de la atención a personas con discapacidad física y orgánica. Son espacios abiertos, horizontales y colaborativos, donde se comparten experiencias, revisan protocolos, analizan casos y elaboran materiales útiles.

Las tres redes activas avanzan con buenos resultados en participación y mejora de los servicios.

**3**

Redes profesionales: integrantes

- Igualdad
- Voluntariado
- Comunicación

**113**

### Escuela de incidencia política

COCEMFE reafirma su compromiso con la incidencia política como herramienta clave para visibilizar las necesidades de las personas con discapacidad física y orgánica e impulsar avances jurídicos, sociales y sanitarios. Con este fin, consolida la Escuela de Incidencia Política como un espacio estable de formación, reflexión y generación de propuestas.

La Escuela se ha consolidado como un foro de debate e intercambio de experiencias que capacita al Movimiento Asociativo y le proporciona herramientas para participar de forma activa y eficaz en la agenda pública.

más de **500**  
asistentes

## Igualdad

COCEMFE promueve de forma decidida la igualdad real entre mujeres y hombres, enfrentando las múltiples formas de discriminación, violencia estructural y vulneración de derechos que afectan a mujeres y niñas con discapacidad. A través de acciones estratégicas y coordinadas, visibiliza sus voces, necesidades y experiencias, e impulsa un cambio social y político desde un enfoque interseccional y de derechos humanos. Estas iniciativas fortalecen el apoyo directo y la capacidad de respuesta del Movimiento Asociativo. Así, COCEMFE reafirma su compromiso con una sociedad más justa, equitativa e inclusiva, en la que todas las mujeres y niñas con discapacidad puedan ejercer plenamente sus derechos y vivir libres de violencias.

Defensa de los derechos de las mujeres con discapacidad

Sensibilización a entidades sociales y ciudadanía

Promoción del conocimiento

Mejora de la empleabilidad

Impulso del empoderamiento

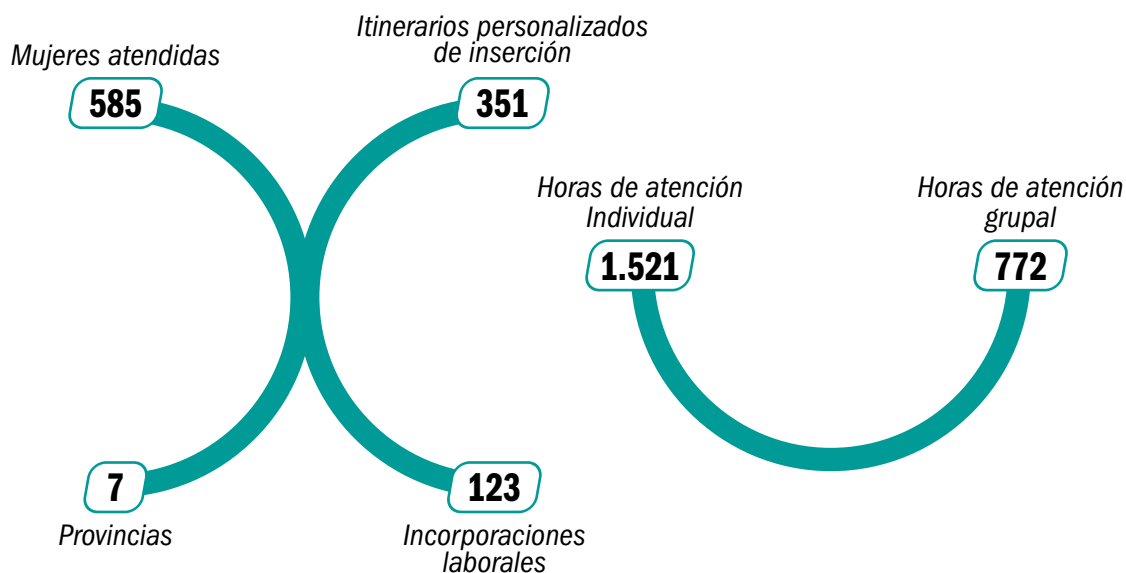


### Empoderamiento y activación para el empleo

COCEMFE ha seguido desarrollando el 'Programa de Empoderamiento y Activación para el Empleo', una iniciativa consolidada que se dirige especialmente a mujeres con discapacidad en situación de mayor vulnerabilidad, incluidas aquellas que han sido víctimas de violencia de género. Su objetivo principal es fomentar la autonomía, la inclusión social y la empleabilidad de las participantes mediante procesos de empoderamiento personal y el fortalecimiento de competencias para la búsqueda activa de empleo.

Durante el año, se han mantenido tanto las acciones individuales como las grupales, combinando metodologías presenciales y virtuales que ya forman parte estructural del programa. Este enfoque híbrido ha permitido fortalecer competencias digitales, adaptarse a la diversidad territorial y generar espacios de encuentro e intercambio entre mujeres con discapacidad de distintas comunidades, favoreciendo redes de apoyo mutuo y sororidad.

El programa se consolida como una herramienta clave en las estrategias de inserción sociolaboral de COCEMFE, desde un enfoque de género, derechos y equidad, contribuyendo activamente a la transformación social.



## Salud y atención sociosanitaria

COCEMFE trabaja de forma constante y comprometida para mejorar la calidad de vida y el bienestar de las personas con discapacidad física y orgánica en todas las etapas de su vida. Para ello, desarrolla acciones integrales que combinan la promoción de la salud, la mejora de la atención sociosanitaria y la creación de entornos accesibles, inclusivos y sostenibles.

A través de una labor activa de incidencia política y defensa de derechos, la Confederación garantiza que las demandas del colectivo estén presentes en las agendas públicas y sean atendidas por los distintos actores sociales, institucionales y sanitarios. Con este enfoque, articula una intervención social basada en derechos, equidad y sostenibilidad, orientada a impulsar cambios estructurales hacia una sociedad más justa e inclusiva.

## Investigación

COCEMFE y su Movimiento Asociativo consideran fundamental el conocimiento riguroso de la realidad para impulsar su transformación. Desde este enfoque, promueven estudios, análisis y acciones estratégicas que permitan construir un entorno sociosanitario más inclusivo, eficiente y centrado en las personas.

El objetivo es generar evidencias que identifiquen necesidades, detecten barreras y formulen propuestas efectivas que mejoren la calidad de vida y garanticen el pleno ejercicio de derechos de las personas con discapacidad física y orgánica.

Realización de estudios de investigación

Generación de conocimiento conjunto

Metodologías participativas, mixtas y transferibles



Promoción de un espacio sociosanitario inclusivo

Investigación en materia de salud, derechos sociales y discapacidad

Incidencia en las políticas sociales y sanitarias

## Divulgación y socialización del estudio sobre medio rural

COCEMFE impulsó la socialización del estudio sobre el medio rural a través de sesiones de trabajo, presentaciones y espacios de debate respaldados por el Movimiento Asociativo. Estas actividades permitieron compartir hallazgos clave e intercambiar reflexiones sobre la realidad de las personas con discapacidad en zonas rurales.

El estudio, centrado en el acceso a servicios sociosanitarios, identifica barreras como la falta de accesibilidad, transporte adaptado y frecuencias horarias insuficientes, lo que incrementa la dependencia de redes de apoyo y los sobrecostes económicos. Concluye con recomendaciones para fomentar la autonomía en el medio rural.



## Monitoreo de irregularidades en la aplicación del Nuevo Baremo

Se inició un proceso de detección de irregularidades en la aplicación del baremo, con el objetivo de analizar las experiencias de personas con discapacidad física y orgánica. Con el apoyo del Movimiento Asociativo se recopilaron más de 1.000 testimonios, que sirvieron de base para un informe y diversas acciones de formación e incidencia.

## Estudio sobre tratamientos y terapias adecuadas

El estudio tuvo como objetivo analizar los factores que dificultan el acceso a tratamientos adecuados para personas con discapacidad física y orgánica en España, con especial atención a terapias de rehabilitación y tratamientos farmacológicos, mediante una metodología cualitativa. Con ello, COCEMFE busca impulsar soluciones y políticas inclusivas que garanticen la igualdad de oportunidades en el acceso a la salud.

## Informe sombra: la brecha en el derecho a la salud

El informe sombra analiza el acceso a la salud y las vulneraciones de este derecho en el marco del seguimiento a la Convención Internacional sobre los Derechos de las Personas con Discapacidad, con el objetivo de promover el cumplimiento, por parte del Estado español, de los artículos 25 y 26. El documento identifica barreras que dificultan una atención adecuada y recoge buenas prácticas que permiten garantizar el acceso pleno a tratamientos y servicios de salud para personas con discapacidad física y orgánica.



El **76%** de las personas espera más de seis meses para obtener el grado de discapacidad

En el **55'5%** de los casos no se tienen en cuenta todas las pruebas e informes aportados

Para el **94%** de ellas esta espera ha supuesto una vulneración de sus derechos

En el **60%** de los casos no se tiene en cuenta la afectación en la vida diaria

## Jornada Salud, bienestar y discapacidad

COCEMFE celebró la jornada: 'Salud, bienestar y discapacidad: Presente y futuro de la atención sociosanitaria' con el propósito de profundizar en los principales retos que enfrentan las personas con discapacidad física y orgánica en el ámbito de la salud en España. El encuentro reunió a personas expertas, representantes institucionales y profesionales del sector para fomentar el análisis, el intercambio y la formulación de propuestas orientadas a mejorar la atención sociosanitaria.

1

Iniciativas desarrolladas por el Movimiento Asociativo

2

Nueva legislación europea sobre productos sanitarios y medicamentos

3

Tratamientos y terapias para personas con discapacidad



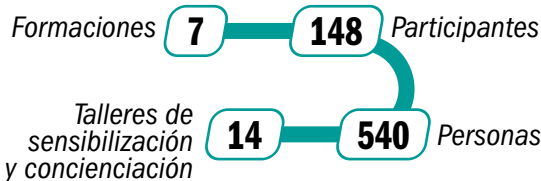
## Voluntariado

El voluntariado constituye un motor esencial para el Movimiento Asociativo de COCEMFE, reflejo del compromiso social con la igualdad y la defensa de los derechos de las personas con discapacidad física y orgánica. Su participación contribuye al fortalecimiento del tejido asociativo, impulsa la autonomía personal y mejora la calidad de vida de quienes forman parte de este grupo social.

Como parte de su estrategia de transformación social, COCEMFE ha seguido impulsando servicios de voluntariado de calidad, optimizando cada etapa del proceso de participación y reconociendo las capacidades adquiridas por las personas voluntarias. Esta labor ha supuesto una inversión significativa de recursos, reafirmando la apuesta por un voluntariado inclusivo, útil y alineado con los principios de equidad y justicia social.

### Acciones estratégicas

- Adaptación a cambios sociales.
- Planificación estratégica y operativa.
- Participación y diagnóstico accesibles.
- Soluciones alineadas con las necesidades del Movimiento Asociativo.
- Recursos asignados de forma eficaz.
- Alianzas y sinergias estratégicas.



### Día Internacional del Voluntariado

Con el objetivo de reconocer la contribución del voluntariado en el Movimiento Asociativo, COCEMFE impulsó una acción conmemorativa centrada en el agradecimiento mutuo. Las propias personas voluntarias participaron activamente redactando cartas personalizadas dirigidas a otras voluntarias de distintas entidades, generando así un espacio de reconocimiento colectivo y fortalecimiento del vínculo asociativo.



### COCEMFE Valora

COCEMFE Valora consolida un sistema propio de acreditación de competencias que reconoce formalmente los conocimientos y habilidades adquiridos mediante el voluntariado en el ámbito de la discapacidad física y orgánica. En 2024 se han agilizado los procesos de certificación, se ha ampliado el equipo evaluador y se ha perfeccionado la metodología. Este programa promueve un modelo de voluntariado inclusivo, transformador y con reconocimiento social.

### Competencias acreditadas

- |                                   |                 |
|-----------------------------------|-----------------|
| ► Trabajo en equipo.              | ► Comunicación. |
| ► Sensibilidad interpersonal.     | ► Compromiso.   |
| ► Perspectiva de la discapacidad. | ► Autonomía.    |

**Reconocido con el Premio Europeo a la Calidad en la Validación del Aprendizaje Voluntario 2024**



### III Encuentro Nacional de Voluntariado

Celebrado en formato online, este espacio de reflexión y aprendizaje fortaleció la acción colectiva hacia una sociedad más inclusiva. Contó con la participación de representantes del Movimiento Asociativo de COCEMFE y del Tercer Sector, que enriquecieron el intercambio de experiencias. Destacó la mesa sobre participación juvenil, que puso de relieve la importancia de implicar a las nuevas generaciones en el voluntariado y la vida asociativa.

**60** Participantes



## Infancia

COCEMFE impulsa proyectos e iniciativas centradas en las personas con discapacidad, promoviendo desde la infancia un desarrollo personal y un futuro profesional en igualdad de condiciones para niñas, niños y jóvenes con discapacidad. Adoptar este enfoque desde edades tempranas permite garantizar su pleno acceso y ejercicio de derechos a lo largo de toda la vida.

COCEMFE y su Movimiento Asociativo disponen de entornos diseñados para acoger a la infancia con discapacidad de forma segura, accesible e inclusiva. A través de la colaboración con Fundación Solidaridad Carrefour, se ofrecen servicios esenciales como educación inclusiva, atención temprana, estimulación multisensorial y transporte adaptado.

Las salas de estimulación están concebidas para ofrecer intervenciones personalizadas que promueven el desarrollo integral de niñas y niños, contribuyendo a su bienestar físico y emocional.



Por otro lado, los vehículos adaptados siguen desempeñando un papel fundamental al facilitar el desplazamiento de la infancia y juventud con discapacidad a centros educativos, de atención temprana, espacios formativos y actividades socioculturales. Esta medida permite una participación equitativa y garantiza el acceso a recursos clave, independientemente del entorno geográfico en el que residan.



COCEMFE impulsa programas y proyectos orientados a responder a las necesidades de las personas con discapacidad física y orgánica, con el objetivo de construir una sociedad verdaderamente inclusiva en la que se garanticen sus derechos. Para avanzar de forma sostenida hacia este fin, la entidad incorpora nuevas líneas de actuación e innovación que permiten afrontar los retos emergentes.

## Programas para entidades

COCEMFE y sus entidades han ejecutado en 2024 un total de 39 proyectos subvencionados con cargo a la Convocatoria del 0,7-2023 del MDSA2030, 14 proyectos financiados por el mismo Ministerio para la aplicación efectiva de derechos, mejora de la calidad de vida y la promoción de la salud de las personas con discapacidad física y orgánica en coherencia con el I Plan Nacional de Bienestar Saludable y se

aprobaron 295 proyectos en el Plan de Prioridades de COCEMFE a través de Fundación ONCE.

Nuestra organización proporciona un acompañamiento y asesoramiento técnico y económico en todo el ciclo de proyectos a su Movimiento Asociativo en aquellas convocatorias de subvenciones estatales coordinadas por la Confederación.

Acciones de acompañamiento a entidades durante el ciclo de proyectos





348

Proyectos  
realizados

920.000

Personas  
beneficiarias

En 2024 se ha dado continuidad al servicio de capacitación y fortalecimiento de COCEMFE y su movimiento asociativo, en este caso enfocado en la financiación y sostenibilidad.

**Tipología de  
proyectos ejecutados**

- ▶ Autonomía y vida independiente.
- ▶ Difusión y sensibilización.
- ▶ Formación e inclusión laboral.

- ▶ Educación inclusiva.
- ▶ Investigación y difusión del conocimiento.
- ▶ Voluntariado.
- ▶ Defensa de derechos y participación activa.

- ▶ Servicios transitorios de alojamiento.
- ▶ Captación de fondos y sostenibilidad.
- ▶ Transporte adaptado.

**Captación de recursos**

COCEMFE y su Movimiento Asociativo han continuado trabajando en la búsqueda de nuevas fuentes de financiación pública y privada a nivel nacional, europeo e internacional basada en tres pilares:

1. Diversificación de las fuentes de financiación.
2. Promoción de la cultura de la innovación social.
3. La internacionalización como herramienta para generar alianzas.

**I+D+i**

COCEMFE continúa apostando por la innovación mediante el desarrollo de nuevas metodologías de trabajo y la colaboración activa con profesionales del Movimiento Asociativo. Esta apuesta se traduce en acciones orientadas a generar conocimiento, fortalecer redes y avanzar en propuestas que incorporen enfoques renovados, alineados con las demandas y expectativas del colectivo de personas con discapacidad.

En 2024 se ha continuado con la ejecución de proyectos europeos dentro de la Convocatoria ERASMUS+ en los que participamos como entidad coordinadora y socia.

**Proyectos europeos****EDUCACIÓN INCLUSIVA:**

- Proyecto Design2Freedom
- Proyecto AccessCOVE
- Proyecto INCLUDL-Schools
- Proyecto EESI-Digi

**OCIO INCLUSIVO:**

- Proyecto IOFA

**DESINSTITUCIONALIZACIÓN:**

- Proyecto Rumbo

**MODERNIZACIÓN DIGITAL:**

- COCEMFE en Red por el Movimiento aSociativo (CRMs)

## Cooperación para el desarrollo

COCEMFE defiende que un desarrollo verdaderamente sostenible e inclusivo solo es posible si se garantizan los derechos de las personas con discapacidad. Para ello, actúa en el contexto de la Agenda 2030 y desde una visión basada en la corresponsabilidad, la educación para la ciudadanía global, la transformación social y la cooperación internacional con América Latina y el Caribe.

Proyectos

9

Personas participantes

12.359

6 países

(Ecuador, El Salvador, España, Paraguay, Perú, República Dominicana)



### Principales líneas de actuación

- ▶ Interseccionalidad
- ▶ Igualdad de género
- ▶ Prevención y atención a la violencia de género
- ▶ Inclusión laboral
- ▶ Salud y protección social
- ▶ Fortalecimiento institucional
- ▶ Participación ciudadana
- ▶ Investigación
- ▶ Sensibilización
- ▶ Educación para la ciudadanía global

## Ecuador

### Mujeres, niñas y adolescentes con discapacidad libres de violencia

Con el fin de mejorar la atención a mujeres con discapacidad víctimas de violencia de género, se han impulsado acciones como la firma de un plan de prevención en el ámbito educativo, la formación de personal público, obras de accesibilidad en casas de acogida, campañas de sensibilización, espacios de diálogo ciudadano y formación en emprendimiento.

Enfoque de discapacidad en políticas y protocolos de género

Diálogo intercultural e interétnico sobre discapacidad

Emprendimiento para la inclusión socioeconómica de mujeres con discapacidad

## El Salvador

### Derecho de las mujeres con discapacidad a vivir de forma independiente

Para promover una vida independiente e inclusiva de las mujeres con discapacidad, se impulsaron acciones de formación para el empleo y el emprendimiento, empoderamiento de lideresas, participación ciudadana y sensibilización a instituciones públicas y sociedad civil.

Sensibilización para una visión inclusiva y respetuosa hacia las mujeres con discapacidad

Empoderamiento económico de mujeres con discapacidad

Participación ciudadana de mujeres con discapacidad

## Paraguay

### Mujeres con discapacidad defensoras de sus derechos

El proyecto promueve la participación sociopolítica y laboral de mujeres con discapacidad mediante acciones de formación, empoderamiento, articulación con organizaciones, asesoría a entidades públicas, intermediación laboral y sensibilización social.

Sensibilización sobre sus derechos

Género y discapacidad en políticas públicas

Inclusión económica de mujeres con discapacidad

Empoderamiento personal y colectivo de mujeres con discapacidad

## Perú

### Derecho de las mujeres con discapacidad a una vida libre de violencia y discriminación

Se desarrollaron tres proyectos para garantizar una atención a mujeres con discapacidad desde un enfoque interseccional y de derechos humanos. Incluyeron formación a entidades públicas, tres estudios sobre acceso a derechos, empoderamiento e incidencia de lideresas, sensibilización, encuentros con prensa y universidades, coordinación con redes de derechos humanos y seguimiento al cumplimiento de la Convención sobre los Derechos de las Personas con Discapacidad (CDPD) y la Convención para la Eliminación de la Discriminación contra la Mujer (CEDAW).

Enfoque interseccional y de derechos en mujeres con discapacidad

Acceso a la justicia de mujeres con discapacidad

Participación de mujeres con discapacidad como agentes de cambio

## República Dominicana

### Protección social inclusiva

Para garantizar el derecho de las personas con discapacidad a un nivel de vida adecuado y a la protección social, se realizaron diagnósticos médicos, se elaboró un reglamento para comunidades de cuidados con enfoque de discapacidad, se difundió un boletín electoral, se impulsaron acciones de incidencia y se ofreció información y acompañamiento sobre protección social y COVID-19.

### Derecho a la salud de las mujeres con discapacidad en materia de violencia de género

Con el fin de contribuir a garantizar el derecho a la salud de las mujeres con discapacidad en situaciones de violencia de género, se impulsaron acciones de incidencia, sensibilización, formación a personal público y entidades, operativos médicos, certificación de la discapacidad, y un informe sobre salud mental. También se elaboraron un plan operativo y un protocolo interinstitucional, se promovió el activismo de mujeres con discapacidad y se generaron espacios de diálogo con la sociedad civil.

- Coordinación entre autoridades, entidades de la discapacidad y actores clave.
- Mejora del acceso al sistema de protección para personas con discapacidad.
- Incidencia política de las entidades de personas con discapacidad.
- Impulso de un entorno político y normativo para proporcionar servicios de salud en violencia de género.
- Sensibilización en materia de violencia de género y discapacidad.

## Educación para la ciudadanía global

### Curso superior online sobre discapacidad y cooperación para el desarrollo - IV edición

Con una elevada participación y valoración por parte de quienes asistieron, la acción formativa profundizó en diversos temas vinculados a la discapacidad, como los derechos humanos, la Agenda 2030 para el desarrollo sostenible, el género, la infancia, la acción humanitaria y el cambio climático.

Interseccionalidad

Género

Infancia

Derechos humanos y Agenda 2030

Cambio climático

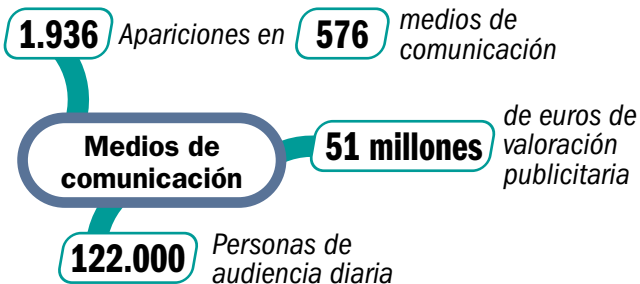
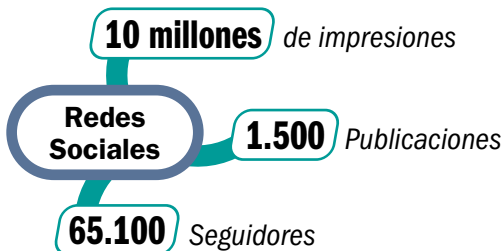
Acción humanitaria y personas refugiadas



COCEMFE ha impulsado acciones para visibilizar a las personas con discapacidad física y orgánica, promover su empoderamiento y fortalecer el Movimiento Asociativo. A través de campañas, estrategias digitales, acciones de sensibilización e incidencia, y el impulso del uso de nuevas tecnologías, se ha contribuido a una sociedad más inclusiva y al reconocimiento de los derechos del grupo social al que representamos.

### 11 millones de personas alcanzadas

- Refuerzo de la comunicación asociativa.
- Nuevas formas de comunicación basados en inteligencia artificial.
- Impulso de productos informativos, imagen corporativa, redes sociales y campañas.



### COCEMFE App

La app de COCEMFE se consolida como herramienta digital de información personalizable que permite a cada persona usuaria elegir los contenidos de los que quiere recibir notificación en su propio dispositivo. En 2024 se añadieron nuevas funcionalidades como el espacio “Mi COCEMFE”, un calendario de eventos o un Chatbot creado con inteligencia artificial. Además de estar disponible para Android, desde 2024 también se puede utilizar en dispositivos iOS.







## Inteligencia artificial

En 2024 se han incorporado nuevas herramientas basadas en inteligencia artificial para mejorar la información y la comunicación:

- **Chatbot:** herramienta virtual en cocemfe.es y COCEMFE App diseñada para responder consultas y brindar información sobre los servicios y proyectos de la entidad.
- **Skill Asistente COCEMFE:** Aplicación de voz diseñada para interactuar con COCEMFE a través de dispositivos Alexa y proporcionar información sobre los servicios y proyectos de la organización.



Eventos  
organizados

13

Asistentes  
4.313

## Campañas de comunicación

### #ValórameBienYa

Con motivo del Día Nacional de la Convención, esta campaña denunció irregularidades en la aplicación del baremo de discapacidad, situación que representa una vulneración de los derechos de las personas con discapacidad.

### #TeletransporteContraLaDiscriminación

Campaña digital y 28 actos de calle para denunciar los problemas de accesibilidad en el transporte público. Movilizó al Movimiento Asociativo y generó debate social en torno a las barreras que enfrentan las personas con discapacidad física y orgánica.

### #DefensaContraLaDiscriminación

Campaña para proporcionar herramientas a las personas con discapacidad, sus familias y organizaciones representativas para la defensa de derechos, tanto a la hora de identificar situaciones de discriminación como a la hora de recurrir a mecanismos de garantía.

### #MedidasContraLaDiscriminación

Iniciativa para que las administraciones asuman su responsabilidad y adopten las 35 propuestas de COCEMFE dirigidas a derribar las barreras que impiden el ejercicio de derechos de las personas con discapacidad física y orgánica.

### #AUnClicDeQueNadaNosPare

Campaña centrada en dar a conocer la app AccesibilidApp y fomentar su descarga y uso para que la ciudadanía reporte barreras en su entorno y los órganos competentes tengan constancia de las mejoras que deben realizar.

### #CambiandoVidasInspirandoFuturos

Campaña para dar a conocer los avances generados con la digitalización de COCEMFE y su Movimiento Asociativo y el impacto que tiene la profesionalización de las entidades en el apoyo que proporcionan a las personas con discapacidad física y orgánica.

## Eventos

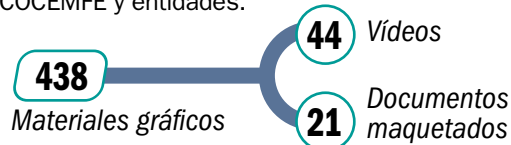
La entidad organizó un total de 13 eventos públicos en formato presencial, híbrido y online para abordar aspectos de actualidad y de máxima relevancia para las personas con discapacidad física y orgánica y su movimiento asociativo, como son la salud y el bienestar, la jubilación anticipada, accesibilidad en el transporte, la formación profesional, la autonomía personal, y la educación inclusiva, entre otros.

## Premios Sociedad Inclusiva

COCEMFE celebró la entrega de segunda edición de los Premios Sociedad Inclusiva, reconociendo seis iniciativas destacadas por su contribución a la inclusión de personas con discapacidad física y orgánica, y lanzó la convocatoria de la edición 2025.

## Diseño gráfico y audiovisual

Durante 2024 se han potenciado los trabajos de ilustración, diseño gráfico y audiovisual, realización de fotos y videos, y la aplicación de la identidad visual en COCEMFE y entidades.



## Fortalecimiento de la Comunicación Asociativa

- **163** personas asesoradas.
- **7** campañas de comunicación coordinadas con las entidades.
- **237** boletines de noticias.
- **5** cursos para profesionales de comunicación.
- **1** Espacio de comunicación creado para entidades.

## Gestión económica y financiera

### Financiación pública



### Financiación privada





## Implantación de CRM en COCEMFE

COCEMFE y siete entidades socias han implantado un sistema de gestión CRM, marcando un avance clave en la transformación digital del movimiento asociativo. Esta herramienta ha permitido unificar datos, mejorar la coordinación interna y desarrollar módulos adaptados, áreas privadas y herramientas de gestión. El proceso incluyó formación y seguimiento, fortaleciendo la digitalización, la eficiencia operativa y una gestión más ágil, innovadora y transparente.

## Jurídico

El servicio de asesoría jurídica de COCEMFE está dirigido a su Movimiento Asociativo con el propósito de apoyar su labor en la defensa de los derechos de las personas con discapacidad física y orgánica. Su principal objetivo es ofrecer orientación, recursos y asistencia en materias jurídicas clave para el desarrollo de su misión. Esta labor refuerza el compromiso de la Confederación con la protección de derechos, garantizando el acceso a información jurídica y herramientas útiles para promover la inclusión y mejorar la calidad de vida del colectivo.



Apoyo y asesoramiento en la búsqueda de recursos contra la vulneración de derechos de las personas con discapacidad

Información y orientación sobre discapacidad

Defensa de los derechos de las personas con discapacidad

Recursos jurídicos para personas con discapacidad y apoyo a la vida independiente

Baremo de discapacidad

Jubilación anticipada

Protección de datos

Patrimonio protegido

Adaptación de puestos de trabajo

Accesibilidad en transporte y entornos

Equiparación con incapacidad permanente

Incentivos y medidas alternativas

Empleo público

Educación inclusiva y formación

Igualdad y no discriminación

Ingreso mínimo y rentas de inserción

Protección de datos personales

Apoyo a familias

Prestaciones y compatibilidad con empleo

Contratos, convenios y licitaciones

Ayudas, subvenciones y compatibilidad

Vivienda adaptada y protegida

Igualdad y no discriminación



**COCEMFE refuerza su compromiso con una gestión más especializada de las políticas de personal mediante la creación del Área de Personas. Esta nueva estructura permite abordar de forma integral y coordinada los aspectos relacionados con la gestión laboral y los recursos humanos, promoviendo entornos de trabajo equitativos, eficientes y alineados con los valores y objetivos de la organización.**

La creación del Área de Personas responde a la voluntad de dotar a la organización de un enfoque más especializado en la gestión de personas, en coherencia con los objetivos estratégicos de COCEMFE. Esta nueva estructura se articula en torno a dos ejes principales -Gestión Laboral y Recursos Humanos- desde los que se abordan aspectos clave vinculados al cumplimiento normativo, la eficiencia interna y la promoción de un entorno laboral equitativo y orientado al desarrollo profesional.



Los retos actuales se orientan al fortalecimiento de las políticas de desarrollo profesional y a la consolidación de una cultura organizativa basada en la innovación, la inclusión y la mejora continua. COCEMFE mantiene su compromiso con la excelencia en la gestión de personas como base para el crecimiento sostenido y la sostenibilidad de la organización.



## Gestión laboral

La Gestión Laboral tiene como misión principal garantizar el cumplimiento del ciclo de nómina en tiempo y forma, asegurando que todos los procesos se desarrollen conforme a los objetivos establecidos, la normativa interna, la legislación vigente y las disposiciones oficiales. A lo largo del año se han reforzado diversas líneas de trabajo orientadas a la mejora continua de esta área clave para el funcionamiento de la organización.

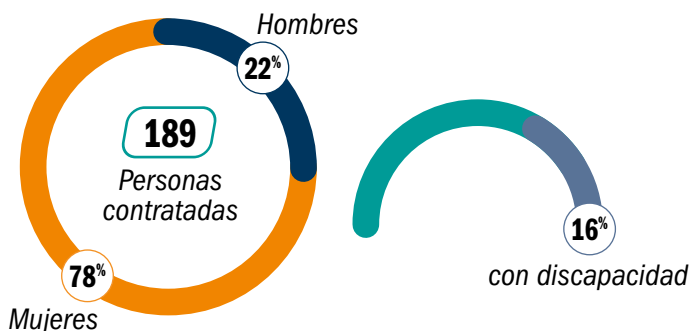
**Mejora del proceso de nóminas:** Ajustes en los sistemas de gestión para ganar eficiencia

**Gestión de contrataciones:** Selección de personal bajo criterios de eficiencia y equidad

**Refuerzo del cumplimiento normativo:** Actualización de procedimientos internos conforme a la legislación laboral vigente

## Recursos humanos

Desde el ámbito de Recursos Humanos se han impulsado políticas orientadas a una gestión de personas coherente con el Plan Estratégico de COCEMFE, fomentando la igualdad de oportunidades y el desarrollo continuo de la plantilla. Entre las principales líneas de actuación y desafíos en curso, destacan los siguientes:



**Políticas de gestión de personas:** Avances en un sistema basado en competencias que favorece la alineación entre los perfiles profesionales y las necesidades organizativas

**Desarrollo profesional:** Puesta en marcha de acciones formativas orientadas a mejorar competencias y promover la mejora continua

**Cobertura de necesidades de personal:** Refuerzo de los procesos de selección y retención para garantizar la incorporación oportuna de perfiles adecuados



**Bienestar laboral:** Impulso de un entorno de trabajo motivador y respetuoso que favorezca la satisfacción y el compromiso del equipo

## Participación asociativa

COCEMFE mantiene una participación activa y comprometida en plataformas y estructuras del Tercer Sector, a través de su presencia en grupos de trabajo, comisiones y órganos de gobernanza. Esta labor de articulación busca reforzar la incidencia colectiva y asegurar que los derechos de las personas con discapacidad física y orgánica ocupen un lugar central en las agendas políticas, institucionales y sociales.

Como agente clave en el ámbito de la discapacidad en España, COCEMFE ha reforzado su presencia en espacios de participación, redes estatales y plataformas sectoriales, promoviendo un trabajo coordinado y colaborativo con otras organizaciones. Durante este año, se ha intensificado la implicación en comisiones y grupos de trabajo que abordan temas prioritarios para nuestro colectivo, como la desinstitutionalización, la transición a modelos de vida en comunidad, la accesibilidad universal, la vida independiente y la asistencia personal.

Asimismo, COCEMFE participa activamente en espacios centrados en aspectos clave para el fortalecimiento organizativo de las entidades del Movimiento Asociativo, como la transparencia, el buen go-

### Grupos de trabajo y comisiones

19

21

Reuniones

bierno, la innovación asociativa y la transformación digital. Estos ámbitos resultan fundamentales para mejorar la eficacia, sostenibilidad y coherencia de nuestras acciones.

En todos estos espacios, se impulsa la construcción de discursos y posicionamientos comunes, basados en principios compartidos de inclusión, justicia social y derechos humanos. Se tejen alianzas sólidas y estrategias que permiten visibilizar las demandas del colectivo de personas con discapacidad física y orgánica, trasladando tanto sus in-

quietudes como propuestas concretas surgidas desde el conocimiento profundo de su realidad cotidiana.

Desde COCEMFE, abogamos por una sociedad plenamente inclusiva, donde se garantice el ejercicio real y efectivo de los derechos de todas las personas con discapacidad, a través de un trabajo articulado y participativo que suma esfuerzos desde lo local hasta lo estatal.



### Áreas de acción

- ▶ Accesibilidad Universal.
- ▶ Salud, bienestar y derechos sociales.
- ▶ Cooperación e innovación asociativas.
- ▶ Deporte de personas con discapacidad.
- ▶ Relaciones y cooperación internacional.
- ▶ Vida independiente y asistencia personal.
- ▶ Transformación digital.
- ▶ Turismo y ocio inclusivo.
- ▶ Transición a formas de vida en la comunidad.
- ▶ Participación social.
- ▶ Género y desigualdad.
- ▶ Inclusión, vivienda y empleo.
- ▶ Transparencia y buen gobierno.

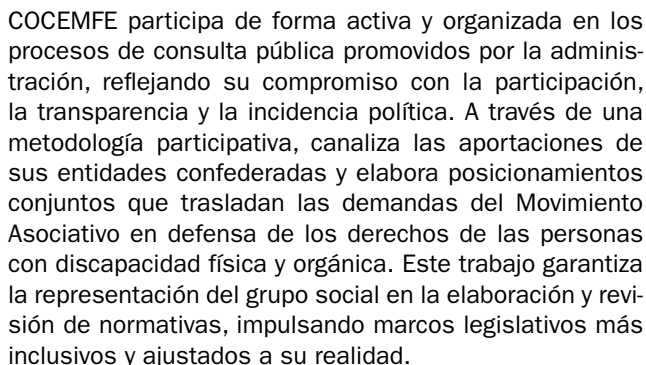
### Redes nacionales



### Redes internacionales



COCEMFE y su Movimiento Asociativo mantienen su compromiso con la defensa de derechos y la participación activa, trasladando de forma constante las demandas de las personas con discapacidad física y orgánica a todos los niveles institucionales y sociales. A través de una agenda dinámica de representación y posicionamiento, se refuerza su papel como interlocutor clave en la construcción de políticas públicas inclusivas, promoviendo una sociedad más justa y equitativa.



- ▶ Anteproyecto de Ley de modificación del Texto Refundido de la Ley General de Derechos de las Personas con Discapacidad y de la Ley 39/2006, en relación con el artículo 49 de la Constitución Española.
- ▶ Fichas de autoevaluación sobre accesibilidad física en espacios de atención al público del Ministerio de Política Territorial y Memoria Democrática.
- ▶ Proyecto de Orden para la inclusión de nuevas patologías generadoras de discapacidad.

## 12

- ▶ Libro Blanco de la Discapacidad Sobrevenida.
- ▶ Modificación del Real Decreto 132/2010 y del Real Decreto 659/2023, sobre requisitos mínimos de centros educativos y el sistema de Formación Profesional.
- ▶ Proyecto de Real Decreto de desarrollo de la Cartera Común de Servicios del Sistema Nacional de Empleo, en el marco de la Ley 3/2023 de Empleo.
- ▶ Guía para la buena aplicación de los ajustes razonables como medida de igualdad y no discriminación.

Desde su constitución en 1998 por la Confederación, Fundación COCEMFE actúa como entidad sin ánimo de lucro dedicada a afrontar los desafíos que viven las personas con discapacidad física, con el objetivo de avanzar hacia su inclusión plena en la sociedad.



C/ Eugenio Salazar, 2. Madrid  
Tel: 91 413 80 01  
fundacion@cocemfe.es  
www.fundacioncocemfe.es

## Centro Residencial con Atención Diurna

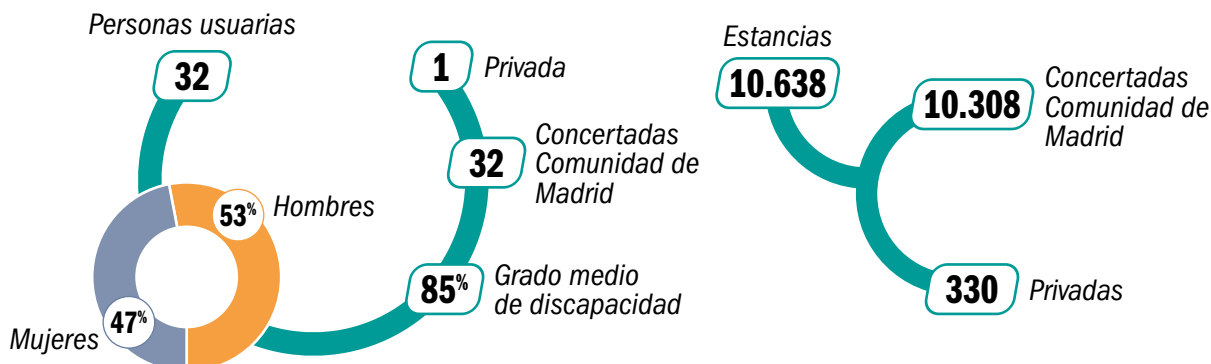
La Residencia de COCEMFE es un centro social plenamente adaptado que ofrece atención integral y especializada a personas con discapacidad física y orgánica que encuentran mayores dificultades para una vida autónoma e independiente.

Integrada en la red de atención a personas adultas con discapacidad de la Comunidad de Madrid, dispone de 35 plazas autorizadas: 29 concertadas con la Consejería de Familia, Juventud y Asuntos Sociales (15 para atención residencial a personas gravemente afectadas y 14 en modalidad de centro con atención diurna) y 6 de acceso privado.



### Servicios de Atención Directa

Fisioterapia	Enfermería
Logopedia	Terapia ocupacional
Trabajo social	Integración social
Psicología	Cuidadores y cuidadoras
Medicina	Voluntariado







## Centro Especial de Empleo

Fundación COCEMFE desarrolla su actividad como Centro Especial de Empleo, garantizando que al menos el 70% de su plantilla está compuesta por personas con una discapacidad igual o superior al 33%, en cumplimiento de la normativa vigente. Integra la Asociación Empresarial de Centros Especiales de Empleo de COCEMFE (AECEMCO) y dispone de una Unidad de Apoyo orientada al desarrollo de competencias profesionales y sociales de su equipo. Esta labor favorece la autonomía de las personas trabajadoras y refuerza su inclusión laboral y social.

Inscrita en el Registro de Centros Especiales de Empleo de la Dirección General del Servicio Público de Empleo de la Consejería de Economía, Hacienda y Empleo de la Comunidad de Madrid (CM/0020).

**66 personas**

*Plantilla media*

## Turismo inclusivo

Fundación COCEMFE mantiene entre sus líneas de actuación la promoción del turismo inclusivo y el acceso al ocio de las personas con discapacidad. En este marco, colabora en la gestión del Programa de Vacaciones de COCEMFE, una iniciativa activa desde 1986 que busca facilitar la participación en actividades turísticas de quienes encuentran mayores barreras para ejercer este derecho en igualdad de condiciones.

- Promoción de la accesibilidad en la cadena turística.
  - Formación y sensibilización en turismo inclusivo.
  - Análisis de destinos, alojamientos y servicios turísticos.
  - Asesoramiento sobre recursos, transporte y actividades accesibles.
- 
- Promoción de la accesibilidad en toda la cadena turística.
  - Acciones de formación y sensibilización.
  - Prospección y análisis de destinos, establecimientos hoteleros, servicios y recursos turísticos.
  - Información y asesoramiento sobre los recursos, medios de transporte, excursiones o actividades disponibles para las personas con discapacidad.

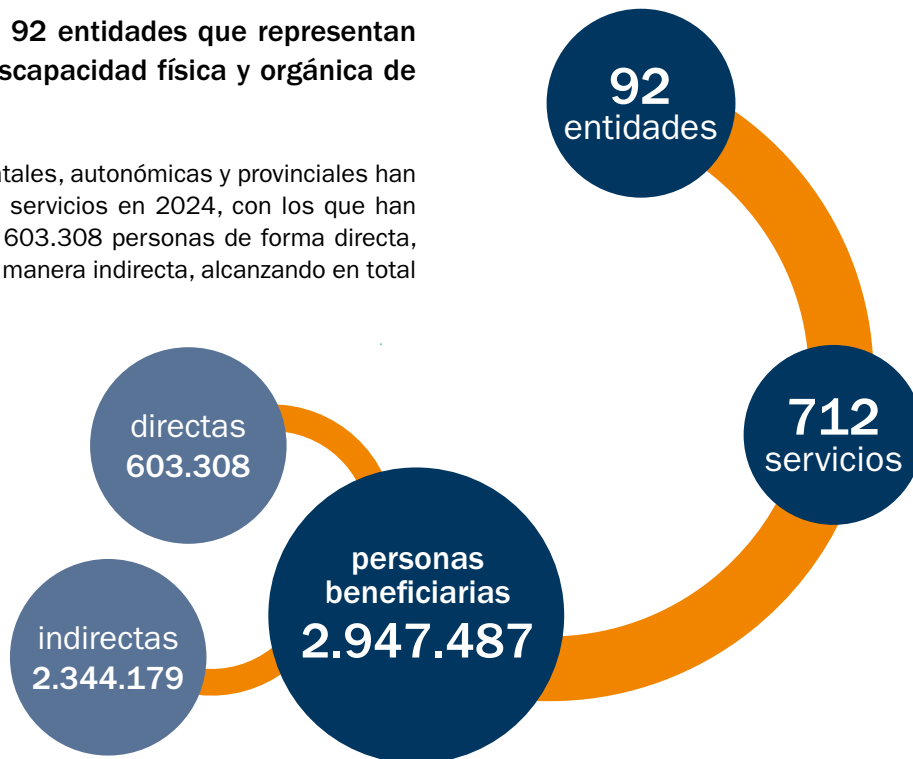
## Oficina Central Adif Acerca (OCA)

Ubicado en la estación de Madrid Atocha Cercanías, este servicio ofrece atención diaria de 6:00 a 24:00 horas a personas con discapacidad usuarias del transporte ferroviario. Su objetivo es garantizar la accesibilidad de los servicios, el acceso a los trenes y las condiciones a bordo. Gestionado por Fundación COCEMFE y Fundación BEQUAL desde 2021, coordina la asistencia en estaciones con servicio Adif Acerca, gestiona sugerencias, reclamaciones y viajes en grupo, y se encarga de resolver incidencias relacionadas con el servicio.

**40.058** Asistencias gestionadas

**COCEMFE congrega a 92 entidades que representan a las personas con discapacidad física y orgánica de nuestro país.**

Estas organizaciones estatales, autonómicas y provinciales han prestado un total de 712 servicios en 2024, con los que han beneficiado a un total de 603.308 personas de forma directa, así como a 2.344.179 de manera indirecta, alcanzando en total a 2.947.487 personas.



## Autonómicas



**ANDALUCÍA INCLUSIVA COCEMFE**

Número de servicios prestados en 2024: 7  
Personas beneficiarias: 3.150 directas y 12.500 indirectas

A lo largo de 2024 se llevaron a cabo acciones y programas orientados a la intervención y atención directa a personas con discapacidad, facilitando el acceso a algunos servicios, y también a familiares y su entorno próximo.

Andalucía Inclusiva viene desarrollando dos líneas de actuación: por un lado, servicios para la promoción y atención a la dependencia como el Programa Yo Te Cuido y, por otro lado, la Oficina de Vida Independiente centrándose en la promoción de autonomía personal con el servicio de Asistencia personal. Además, la entidad ha seguido volcada en campañas de denuncia y sensibilización e implementando acciones formativas para la innovación social.


**CASTILLA - LA MANCHA INCLUSIVA**

Número de servicios prestados en 2024: 5  
Personas beneficiarias: 6.600 directas y 10.600 indirectas

Durante este periodo, Castilla-La Mancha Inclusiva ha trabajado incansablemente para promover la inclusión y garantizar que todas las personas con discapacidad tengan igualdad de oportunidades en todos los ámbitos de la vida.

Algunos de los principales resultados conseguidos en 2024 fueron las 496 inserciones al mercado laboral, las 7.940 acciones individuales llevadas a cabo, las más de 2.200 personas atendidas y la colaboración con más de 2.900 empresas.

Número de servicios prestados en 2024: 16  
Personas beneficiarias: 2.964 directas y 8.200 indirectas

Desde COCEMFE Asturias se ha continuado desarrollando programas como el Programa Mejora de rehabilitación, la Oficina Técnica de Accesibilidad, el transporte, la educación o la orientación y la formación para el acceso al mercado de trabajo destacando la puesta en marcha de más de 30 acciones formativas y otros innovadores como el trabajo de la Oficina de Vida Autónoma y Participativa.

Destaca también la elaboración de la Guía de prevención de acoso escolar y el desarrollo de programas para fomentar el empoderamiento de mujeres con discapacidad a través de las TICS, la salud o la sexualidad.


**COCEMFE ARAGÓN**

Número de servicios prestados en 2024: 5  
Personas beneficiarias: 373 directas y 3.125 indirectas

Durante 2024, COCEMFE Aragón ha trabajado en la formación y soporte a entidades socias en materia de discapacidad, accesibilidad, normativa y subvenciones. Se ha promovido el asociacionismo con la III Jornada Enrédate con COCEMFE y la sensibilización mediante campañas propias y de COCEMFE.

También se ha fomentado el bienestar de las personas con discapacidad a través de talleres, cursos y terapia psicológica y desarrollado un año más el Programa Intercambio entre residencias con residencias de COCEMFE ubicadas en diferentes puntos de España. Además, ha finalizado con éxito el Proyecto RUMBO.





COCEMFE CANTABRIA

Número de servicios prestados en 2024: 6  
Personas beneficiarias: 650 directas y 5.000 indirectas

En 2024, COCEMFE Cantabria ha atendido a 650 personas, consolidando servicios esenciales como empleo, fisioterapia, accesibilidad y apoyo social. En concreto, se han realizado 4.108 sesiones de fisioterapia y lanzado la neuromodulación como tratamiento innovador del dolor crónico.

Por otro lado, en intermediación laboral, 59 personas han conseguido empleo, y la campaña educativa ha sensibilizado a 690 estudiantes. Además, el impacto en redes sociales ha superado las 38.000 visualizaciones. Con alianzas estratégicas y trabajo en red, se ha seguido impulsando la inclusión, el acceso a derechos y la mejora de la calidad de vida de las personas con discapacidad.



COCEMFE CASTILLA Y LEÓN

Número de servicios prestados en 2024: 21  
Personas beneficiarias: 13.568 directas y 23.678 indirectas

Gracias a los servicios prestados por COCEMFE Castilla y León, un total de 4.346 personas con discapacidad del medio rural de la comunidad han mejorado su autonomía personal a través de servicios de fisioterapia, terapia ocupacional, logopedia, apoyo psicológico y atención social y hasta 1.479 personas con discapacidad del medio rural han mejorado sus proyectos de vida independiente gracias a la alfabetización digital, accesibilidad universal y préstamo de productos de apoyo.

Además, 1.491 familias cuidadoras de personas con gran discapacidad han recibido servicios de apoyo psicosocial, formación y descanso familiar y 364 personas con discapacidad han podido practicar deporte gracias a la asistencia personal.





COCEMFE CATALUNYA

Número de servicios prestados en 2024: 10  
Personas beneficiarias: 1.500 directas y 24.000 indirectas

En 2024, COCEMFE Catalunya reforzó su compromiso con los derechos de las personas con discapacidad mediante acciones de incidencia política, formación y sensibilización. Se impulsaron proyectos clave como la plataforma de acceso al agua, entre otros, promoviendo la vida independiente, y se participó en reuniones institucionales para mejorar la accesibilidad y la inclusión laboral.

Además, se obtuvo la certificación ISO 9001:2015, consolidando la calidad en la gestión, se fortaleció la presencia en redes sociales y se realizaron campañas para visibilizar la doble discriminación de género y discapacidad.



COCEMFE COMUNITAT VALENCIANA

Número de servicios prestados en 2024: 7  
Personas beneficiarias: 3.200 directas y 20.000 indirectas

COCEMFE CV ha llevado a cabo en 2024 diez proyectos a través de siete servicios de accesibilidad, asesoramiento jurídico, educación inclusiva, comunicación y turismo accesible. La entidad ha desarrollado, además, la campaña Rompiendo Barreras, Abriendo Camino, el programa Roda-Sex y una colaboración en horticultura accesible.

El año 2024 ha destacado por la puesta en marcha de una campaña especial de ayuda con motivo de la DANA de octubre y por la aprobación de la nueva Ley de Accesibilidad Universal autonómica. COCEMFE CV aúna así la atención directa y el diálogo social, para garantizar los derechos y mejorar las condiciones de vida de este grupo social.

## LA RIOJA SIN BARRERAS



Nº de servicios prestados en 2024: 7 - Personas beneficiarias: 831 directas

La Oficina Técnica de Accesibilidad recibió 151 consultas, realizando 53 informes y memorias técnicas de accesibilidad, mientras que, en lo laboral, se ha intermediado en la inserción de 69 personas, se ha formado a 35 y realizado el I Desayuno de Empresas.

El Área social ha ofrecido nuevos servicios, asesorando y derivando un total de 167 personas. El Área de salud amplió la oferta de pilates adaptado y se realizaron 1.154 sesiones de fisioterapia. En Psicología se han realizado 321 atenciones, instaurando el grupo de crecimiento personal y desde el Área de Voluntariado, se ha puesto en marcha el Ocio Sin Barreras y la sensibilización en centros educativos.



COCEMFE NAVARRA

Número de servicios prestados en 2024: 18  
Personas beneficiarias: 3.000 directas y 7.000 indirectas

COCEMFE Navarra atendió en 2024 a más de 3.000 personas con discapacidad con servicios dirigidos a potenciar su autonomía y su inclusión en ámbitos como empleo, formación, accesibilidad, igualdad, vivienda, bonotaxi, ocio, productos de apoyo, vida independiente... con hitos como más de 500 empleos, más de 200 plazas de ocio inclusivo, 700 sesiones de autonomía funcional, 800 personas con bonotaxi, 85 mujeres en talleres de empoderamiento y nuevos servicios.

Además, se pusieron en marcha campañas sobre donación de órganos y retrasos en la valoración de la discapacidad o consultas sanitarias, llevando más de 150 testimonios al Defensor del Pueblo.



CONFEDERACIÓN GALLEGA DE PERSONAS CON DISCAPACIDAD (COGAMI)

Número de servicios prestados en 2024: 27  
Personas beneficiarias: 15.500 directas y 62.000 indirectas

COGAMI mantuvo todos sus servicios como el programa experimental de apoyo integral en el entorno de la persona y los servicios de información, jurídico, formación, empleo, accesibilidad, ocio, asistencia personal, apoyo a entidades, atención temprana, sensibilización y atención diurna. Tras dos años y medio, se concluyó el proyecto RUMBO, que benefició a más de 100 personas con adecuaciones en viviendas, productos de apoyo y formación.

Además, se reforzó el compromiso ambiental al aprobar la Política de Sostenibilidad Ambiental y se inició la implementación del modelo de Atención Integral Centrado en la Persona.

### COORDINADORA BALEAR DE PERSONAS CON DISCAPACIDAD



Nº de servicios prestados en 2024: 8 - Personas beneficiarias: 431 directas y 1.293 indirectas

La mayoría de servicios están concertados con la administración, por lo que esta estabilidad laboral y económica ha facilitado la atención. En el ámbito asociativo cabe destacar la incorporación de COPAIBA Baleares, asociación que representa a personas con COVID permanente. La aparición de nuevas patologías y nuevas necesidades constata el trabajo que junto a COCEMFE hay que hacer para mejorar la atención a personas con discapacidad orgánica.

Por último, en el ámbito reivindicativo, el Tercer Sector Social Illes Balears, del cual Coordinadora es fundadora, consiguió poner en marcha una mesa intersectorial con el Govern Balears que se reúne de forma trimestral.

**FAMMA COCEMFE MADRID**

Número de servicios prestados en 2024: 18  
Personas beneficiarias: 56.224 directas y 256.824 indirectas

En 2024 el programa de educación para adultos con discapacidad física y orgánica, mediante tutorías individuales y actividades grupales, pretende fortalecer habilidades, promover el aprendizaje y proporcionar los recursos necesarios para completar la formación y facilitar la inserción laboral. Han participado 32 personas con 248 intervenciones individuales y 8 sesiones grupales.

Por otro lado, para impulsar la autonomía personal en la atención a personas con discapacidad se han impartido jornadas con la Federación de Municipios de Madrid dirigida a concejales y técnicos de Servicios Sociales de la Comunidad de Madrid, y en los Hospitales Severo Ochoa y Fuenfría.

**FAMDIF COCEMFE MURCIA**

Número de prestados en 2024: 6  
Personas beneficiarias: 25.500 directas y 50.000 indirectas

El Servicio de Información y Asesoramiento atendió a 1.534 personas con discapacidad, entidades y asociaciones; la Campaña de Sensibilización Escolar alcanzó a 6.117 alumnos y alumnas desde infantil hasta la universidad. El SIL ha integrado laboralmente a 483 personas con discapacidad, con un 47,7% de contratos indefinidos o temporales de más de seis meses.

Por otro lado, la OTAF ha realizado 401 gestiones para la eliminación de barreras arquitectónicas, con 40 informes técnicos y 108 visitas in situ. También se analizaron 574 plazas de estacionamiento reservado en Murcia y 75 playas del litoral, y se lanzó la APP 'ACCEDE playas y comercios'.

Otras entidades autonómicas que trabajan por la plena inclusión y participación activa de las personas con discapacidad física y orgánica en todos los ámbitos de la sociedad son:

**COCEMFE Canarias y COCEMFE Extremadura**



## ANDALUCÍA



COCEMFE HUELVA

Número de servicios prestados en 2024: 13  
Personas beneficiarias: 2.353 directas y 4.265 indirectas

COCEMFE Huelva, es un referente en la provincia en ofrecer servicios específicos para personas con discapacidad física y orgánica. En 2024 ha desarrollado programas para mejorar la calidad de vida de las personas con discapacidad y garantizar los derechos de las mismas.

En concreto, ha desarrollado el Servicio de Integración Laboral, Andalucía Orienta, Servicio Jurídico, Trabajo Social, Centro Público Acceso a Internet, Oficina de Vida Independiente, Yo te Cuido, Diversidad Activa en zonas rurales, Semana de la Discapacidad, Proyecto Puerto de Huelva y el impulso de crecimiento del Centro Especial de Empleo "Elabora Servicios Integrales".



CÓRDOBA INCLUSIVA COCEMFE

Número de servicios prestados en 2024: 5  
Personas beneficiarias: 101 directas y 605 indirectas

Durante 2024, la entidad ha ofrecido un conjunto integral de servicios y actividades para personas con discapacidad y sus familias, incluyendo psicología, trabajo social, asistencia personal, audición y lenguaje, y terapia ocupacional. Además, se han realizado actividades formativas, de ocio, tiempo libre y culturales, así como talleres de habilidades sociales, manualidades y para personas cuidadoras.

Por otro lado, también se ha brindado asesoramiento a las asociaciones pertenecientes a la entidad en temas burocráticos y apoyo en trámites relacionados con la discapacidad, mejorando la inclusión y el bienestar de las personas beneficiarias.

FAAM (ALMERÍA)



Número de servicios prestados en 2024: 65  
Personas beneficiarias: 2.250 directas y 5.000 indirectas

FAAM ha consolidado el proyecto de "Cuidados Intermedios", una iniciativa innovadora iniciada en el año 2020 y que ampliaba el ámbito geográfico y la cobertura del servicio a través de los centros especializados de cuatro de sus asociaciones, lo que ha permitido ofrecer el servicio en distintos puntos de la provincia (Albox, Pulpí, El Ejido y Almería).

Desde su puesta en marcha la entidad ha podido atender a 126 personas que tras un largo proceso de hospitalización, y sin una red de apoyos o vulnerabilidad social, han necesitado la intervención directa y el recurso de estancia temporal y atención intensiva para su recuperación.

## ANDALUCÍA



**COCEMFE SEVILLA**

**Número de servicios prestados en 2024: 11**  
**Personas beneficiarias: 6.896 directas y 174.845 indirectas**

COCEMFE Sevilla ha ejecutado 24 proyectos en materia de atención integral, autonomía personal, ocio y turismo, accesibilidad, educación, voluntariado, participación social y asociacionismo, jóvenes, competencias laborales, emprendimiento, jurídico, psicología, transporte, mentoría digital para el empoderamiento de jóvenes, maternidad y sexualidad y salud para profesionales de la atención sociosanitaria.

Las principales actuaciones se han centrado en impulsar planes de accesibilidad, visibilidad en medios de comunicación, crear conexiones entre personas usuarias y empresas, reeducación de menores y mejora de condiciones en zonas rurales.

**Número de servicios prestados en 2024: 17**  
**Personas beneficiarias: 3.100 directas y 8.500 indirectas**

En 2024, en FEGRADI COCEMFE Granada ha trabajado para visibilizar el movimiento asociativo de personas con discapacidad, promoviendo su inclusión y derechos.

Los centros de la entidad, de día y ocupacional, destacaron por su atención integral sanitaria, psicológica, rehabilitadora y social. En el Área Social operan la Oficina de Vida Independiente, Yo te Cuido, Tú Decides, Transporte Adaptado y Proyecto Rumbo. En Empleo, se desarrolla Andalucía Orienta, Acompañamiento a la Inserción, T-Acompañamos y apoyo a mujeres en entornos rurales y urbanos. Centro Especial de Empleo de Iniciativa Social. Finalmente se han llevado a cabo acciones en el Área de cohesión social, voluntariado y en el Área de igualdad.



**FEGADI COCEMFE (CÁDIZ)**

**Número de servicios prestados en 2024: 23**  
**Personas beneficiarias: 10.706 directas y 2.054 indirectas**

FEGADI COCEMFE ha sumado a su ingente labor que desarrolla año tras año, la participación en sendas campañas organizadas desde CERMI-A con motivo de la búsqueda de la sostenibilidad de los servicios y dispositivos de atención al colectivo.

Bajo el lema “Juntos Podemos Evitarlo” y con el objetivo de conseguir unas condiciones dignas de financiación, se llevó a cabo un plan de movilizaciones que comenzaron en las redes sociales, concentraciones en las puertas de los centros, una concentración en Cádiz capital y finalizaron con una gran manifestación el día 3 de diciembre frente al Palacio de San Telmo.

**FEGRADI COCEMFE GRANADA**





**ANDALUCÍA****JAÉN ANDALUCÍA INCLUSIVA**

Número de servicios prestados en 2024: 4  
 Personas beneficiarias: 1.800 directas y 3.600 indirectas

Jaén Inclusiva se centra en reivindicar los derechos de las personas con discapacidad y contribuir a su plena inclusión y para ello cuenta con un equipo técnico que han desarrollado a lo largo del año programas y actividades con el objetivo de mejorar la calidad de vida de las personas con discapacidad, por medio de una atención centrada en la persona y adecuada a sus necesidades.

Se han trabajado aspectos como la autonomía personal, accesibilidad, asistencia personal, competencias digitales, mejora de las habilidades, sensibilización en discapacidad, acompañamiento psicosocial, deporte y educación inclusiva.

**MÁLAGA INCLUSIVA**

Número de servicios prestados en 2024: 6  
 Personas beneficiarias: 2.457 directas y 985 indirectas

A lo largo de 2024, Málaga Inclusiva ha llevado a cabo el Servicio de Andalucía Orienta para tema de empleo, el servicio de Incorpora LA CAIXA, ha atendido a las personas usuarias con servicios de psicología y fisioterapeuta, ha realizado talleres prelaborales y de salidas de ocio con las personas usuarias y atención social con una trabajadora social y una integradora social.

Por otro lado, se ha contado también con una asistente personal que se traslada a las casas de las personas usuarias bajo demanda para realización de tareas en referencia de acompañamiento.

**ARAGÓN****COCEMFE ZARAGOZA**

Número de servicios prestados en 2024: 3  
 Personas beneficiarias: 289 directas y 1.562 indirectas

En 2024, COCEMFE Zaragoza ha seguido impulsando la inclusión y el fortalecimiento asociativo a través del Hotel de Entidades, en el que se ha ofrecido espacio a 14 entidades para optimizar recursos y mejorar la atención a sus socias y socios.

Por otro lado, se ha brindado asesoramiento a personas y entidades en temas de discapacidad, recursos y subvenciones y se ha fomentado el bienestar con diferentes formaciones a través de arteterapia, respiración y música y baile. Finalmente, se ha participado activamente en campañas de sensibilización organizadas por COCEMFE.

## CANARIAS



**COCEMFE LAS PALMAS**

Número de servicios prestados en 2024: 2  
Personas beneficiarias: 53 directas y 2.058 indirectas

COCEMFE Las Palmas ha llevado a cabo el Servicio de Integración Laboral y se ha dedicado a informar, asesorar y el elaborar itinerarios personalizados que faciliten la contratación de las personas usuarias en el sector empresarial.

Por otra parte, también ha desarrollado el Programa para el Empoderamiento del Alumnado con Discapacidad mediante el uso de las Tecnologías de la información y las Comunicaciones (TIC), que promueve la escuela inclusiva y la igualdad de oportunidades.

Número de servicios prestados en 2024: 25  
Personas beneficiarias: 100 directas y 5.500 indirectas

En el año 2024, destaca la actividad del Centro Infanta Leonor, de Atención Integral a Grandes Discapacidades, que cuenta con 49 plazas residenciales y 12 del Centro de Día. Además, se renovó el convenio con el Ayuntamiento para seguir trabajando desde la Oficina de Accesibilidad Universal, y para ello se cuenta con la aplicación AccesibilidApp de COCEMFE.

Se continúa con el programa Incorpora-INDER, con la Caixa, para la inserción laboral en el medio rural y en materia de sensibilización continuó el programa de prevención "Te Puede Pasar", el Concurso Literario "Superación Personal y Discapacidad" y Deporte Adaptado en varias disciplinas.

## CASTILLA LA MANCHA



**CIUDAD REAL INCLUSIVA COCEMFE**

Número de servicios prestados en 2024: 2  
Personas beneficiarias: 100 directas y 500 indirectas

Durante 2024, Ciudad Real Inclusiva COCEMFE ha impulsado la inclusión, accesibilidad y fortalecimiento asociativo en la provincia de Ciudad Real. Ha apoyado proyectos de mejora de infraestructuras en Puertollano y procesos clave como justificación de subvenciones o convocatorias internas, donde destaca la firma de un convenio con el Ayuntamiento de Ciudad Real, AMIAB y CLM Inclusiva, y la participación en foros como "Construyendo el Tercer Sector".

También se han realizado acciones de sensibilización con la Asociación de Personas con Discapacidad, Familiares y Amigos de Calzada de Calatrava y el club BSR Puertollano, promoviendo derechos y deporte adaptado. La Federación reafirma así su compromiso con la inclusión y la visibilización de este grupo social.

**COCEMFE ALBACETE**



## CASTILLA LA MANCHA



COCEMFE CUENCA

Número de servicios prestados en 2024: 2  
Personas beneficiarias: 300 directas y 100 indirectas

En 2024, más de 500 personas recibieron apoyo en la entidad en trámites como citas previas, bono social, discapacidad e incapacidad laboral y además se brindó acompañamiento en gestiones complejas y formación en empleabilidad, con cursos de caja, pedidos, inclusión y nuevas habilidades.

Por otro lado, se organizaron talleres psicosociales de cine, maquillaje y juegos inclusivos, además de colaborar con asociaciones en sus días internacionales, y se realizaron actividades en el Colegio Isaac Albéniz y el centro AFRAMAS para fomentar la inclusión. Ha sido un año de trabajo y aprendizaje, reafirmando el compromiso con la comunidad.



COCEMFE GUADALAJARA

Número de servicios prestados en 2024: 3  
Personas beneficiarias: 564 directas y 1.300 indirectas

A lo largo de 2024, en las actividades de sensibilización se han visitado varios colegios e institutos de la zona, abarcándose un total de 416 alumnos que han recibido charlas teórico prácticas sobre la discapacidad física y orgánica, mientras que en alfabetización digital se ha formado a 98 personas ante la creciente necesidad de fomentar la inclusión tecnológica y reducir la brecha digital que aún existe en ciertos sectores de la población.

Además, se ha contactado con 12 asociaciones, brindándoles información continuada, se ha llevado a cabo una acción de calle para la sensibilización sobre la accesibilidad en la estación de tren de Guadalajara, enmarcada dentro de la campaña #TeletransporteContraLaDiscriminación.

COCEMFE TOLEDO



Número de servicios prestados en 2024: 4  
Personas beneficiarias: 3.000 directas y 18.000 indirectas

COCEMFE Toledo representa a las personas con discapacidad en la provincia y dirige el Servicio de Atención a la Discapacidad, donde presta asesoramiento individualizado y apoyo psicológico.

En 2024 se han desarrollado cuatro campañas; con Disk Book 2.0 promocionó el uso de las nuevas tecnologías, productos de apoyo y las ventajas de su uso en personas con discapacidad; Verdes sobre ruedas 2.0 proporcionó opciones de ecoturismo accesible; A través de Toledana 2.0 se colaboró con cinco centros de la Mujer, y la campaña Nemo 2.0 de sensibilización en colegios ha mantenido también el Servicio de Préstamo y Recogida de productos de apoyo.



## CASTILLA Y LEÓN



## FADISO (SORIA)

**Número de servicios prestados en 2024: 5**  
**Personas beneficiarias: 175 directas y 300 indirectas**

Durante el año 2024, a través de los programas de empleo se consiguieron 49 inserciones y se formaron 28 personas con prácticas en empresas. Además, se consiguió el contacto con nuevas empresas y se dieron de alta en los programas de empleo 32 personas nuevas.

En el programa de Apoyo Psicosocial se atendieron a más de 50 personas en la capital y provincia y el servicio de fisioterapia atendió a 29 personas de manera continuada todo el año en sesiones grupales e individuales. Además, se organizaron diferentes actividades de sensibilización como mesas informativas, talleres y jornadas de convivencia en Soria y la provincia.

**Número de servicios prestados en 2024: 15**  
**Personas beneficiarias: 11.000 directas y 25.000 indirectas**

La Federación Mestral ha continuado con su programa de Comunitat Mestral en los programas de las entidades pertenecientes, la incorporación de nuevas entidades, las relaciones institucionales y la participación en actos conmemorativos.

Con programas como Aire Fresc de colaboración a actividades; el Efecte Mestral de ventajas en establecimientos adscritos, Aprenentatge i Servei con la Universitat Rovira i Virgili y la Oficina Técnico Jurídico Laboral como un servicio de integración laboral... todo ello ha hecho posible que Mestral continúe siendo un referente en el territorio y un verdadero apoyo a las entidades.



## COCEMFE BURGOS

Número de servicios prestados en 2024: 9  
Personas beneficiarias: 2.000 directas y 4.000 indirectas

COCEMFE Burgos ha continuado prestando sus servicios de apoyo integral a la discapacidad y para la promoción de la autonomía personal; como el área de trabajo social (620 personas), empleo y formación (960 personas), accesibilidad (140 actuaciones), ocio inclusivo (192 actividades), información, sensibilización y apoyo a entidades.

El servicio de ocio y el de empleo han experimentado un notable crecimiento y para dotar de equipamiento a ambos servicios se ha finalizado una reforma de los espacios de la entidad, ampliándolos y mejorando accesibilidad.

## CATALUNYA

**FEDERACIÓN MESTRAL COCEMFE TARRAGONA**

**CEUTA****COCEMFE CEUTA**

Número de servicios prestados en 2024: 7  
Personas beneficiarias: 562 directas y 1.124 indirectas

La entidad ha continuado con su labor sólida, cercana y de alta calidad que viene desarrollando en estos años, proporcionando una labor asistencial a todas las personas usuarias, al tiempo de una labor reivindicativa, representando al colectivo de personas con discapacidad física y orgánica.

La lucha es incansable y en este sentido se colabora con la Administración para que ninguna persona con discapacidad de Ceuta se quede sin recibir todos los servicios que precise de manera integral, desde formación, terapia ocupacional, logopedia, fisioterapia, hasta cuidados básicos personales, siempre desde un trato personal y cuidando al mínimo los detalles.

**COMUNITAT VALENCIANA****COCEMFE ALICANTE**

Número de servicios prestados en 2024: 22  
Personas beneficiarias: 14.870 directas y 70.420 indirectas

COCEMFE Alicante ha trabajado en 2024 para mejorar la calidad de vida de las personas con discapacidad en la provincia. Entre las acciones llevadas a cabo, destacan 2.903 demandas de asesoramiento de las 45 entidades federadas, 129 inserciones laborales y 582 personas atendidas en el Punto de Información.

Además, se han realizado 214 atenciones por dificultades emocionales, 27 personas han usado el Servicio de Terapia Ocupacional, 468 han participado en actividades de Ocio y Tiempo Libre y se han efectuado 2.843 servicios de Transporte Adaptado.

**COCEMFE CASTELLÓ**

Número de servicios prestados en 2024: 10  
Personas beneficiarias: 3.107 directas y 7.768 indirectas

En 2024, COCEMFE Castellón ha seguido promoviendo la inclusión y mejora de la calidad de vida de las personas con discapacidad física y orgánica. Con más de 3.100 personas beneficiarias, se ha reforzado el transporte adaptado, orientación laboral, formación y tratamientos terapéuticos.

Además, se ha impulsado el deporte adaptado, ocio inclusivo y sensibilización social y a través de alianzas y programas innovadores, se ha seguido trabajando por una sociedad accesible y equitativa, donde cada persona tenga oportunidades de desarrollo y participación.



## COMUNITAT VALENCIANA



COCEMFE VALENCIA

Número de servicios prestados en 2024: 11  
Personas beneficiarias: 3.127 directas y 9.250 indirectas

En total, se ha promovido la autonomía personal a 169 personas con discapacidad y 25 familiares, prestando 9.182 atenciones/sesiones (atención social, apoyo psicológico, terapia ocupacional, transporte adaptado y apoyo en actividades de vida diaria).

En empleo, 343 personas con discapacidad fueron incorporadas a la bolsa de empleo, 51 en itinerario de inserción y 195 inserciones laborales. Y, además, se atendieron a 445 personas en 877 consultas de información sobre discapacidad y se realizaron 22 actividades de ocio inclusivo, participando 99 personas. También se siguió con la celebración de los Premios COCEMFE Valencia y con el Ciclo Cultural "Descobrim".

## EUSKADI



FEKOOR (BIZKAIA)

Número de servicios prestados en 2024: 2  
Personas beneficiarias: 2.218 directas y 8.997 indirectas

Fekoora ha atendido en 2024 a 2.218 personas y ha ejecutado 23 proyectos, entre ellos y por primera vez uno formativo en los ámbitos de limpieza industrial y atención. Asimismo, se han organizado varias acciones de calle reivindicando el derecho a la asistencia personal y a la vida independiente.

En empleo, la entidad ha facilitado la inserción laboral de 90 personas, el Centro diurno Arbolarte ha atendido a 62 personas, el asesor jurídico ha llevado 240 casos y la trabajadora social ha asesorado a 425 personas. Por último, en el ámbito deportivo, se ha competido en diversos campeonatos de Tenis de mesa y en el Open Nacional de Pádel en silla de ruedas.

**EXTREMADURA****COCEMFE BADAJOZ**

Número de servicios prestados en 2024: 16  
 Personas beneficiarias: 7.147 directas y 60.000 indirectas

Durante 2024, COCEMFE Badajoz ha insistido en la importancia de los cumplimientos normativos y este año ha habido mucha incidencia normativa en aspectos trascendentes como los relativos al empleo, al ámbito educativo, al catálogo de material ortoprotésico, a la nueva regulación de los reconocimientos del grado de discapacidad, a la accesibilidad universal y en materia de transporte.

Destacan actuaciones llevadas a cabo en materia de empleo, formación, accesibilidad, sensibilización, concienciación ciudadana, y promoción de la autonomía, adaptación de puestos de trabajo, divulgación de manuales y guías metodológicas. Además, se realizaron programas de voluntariado, asesoramiento en el ámbito educativo y atención directa al alumnado.

**COCEMFE CÁCERES**

Número de servicios prestados en 2024: 10  
 Personas beneficiarias: 614 directas y 3.000 indirectas

COCEMFE Cáceres ha continuado prestando los servicios concertados con el Servicio Extremeño de Promoción de la Autonomía y Atención a la Dependencia de Rehabilitación Funcional, Centro de Día y Residencia de Apoyo Extenso, proporcionando atención directa a 103 personas usuarias con discapacidad y con un alto nivel de dependencia.

También se han desarrollado proyectos de empleo, vida independiente y voluntariado, consiguiendo llegar a través de ellos a 472 personas, y con el fin de luchar por la dignidad y la inserción real de las personas con discapacidad en la sociedad y en el mercado laboral, se ha ofrecido a las personas trabajadoras los servicios de comedor y de tratamiento fisioterapéutico.

## GALICIA



COGAMI CORUÑA

Número de servicios prestados en 2024: 5  
Personas beneficiarias: 341 directas y 1.364 indirectas

Desde COGAMI Coruña, en el 2024, se realizaron actividades relacionadas con Apoyos e incidencia política. Se dio información, asesoramiento y orientación a las 30 entidades pertenecientes, siendo ACCU Coruña y UGADE las nuevas incorporaciones.

Además, se realizaron 112 apoyos, lo que promovió la mejora en el movimiento asociativo y también se aprobaron los nuevos estatutos, se llevó a cabo el plan de marca y se renovaron los cargos de la Xunta Directiva, dándose cambios en la vicepresidencia y vocalías. Por último, se continuó difundiendo información de interés mediante Circulares semanales y se pusieron en marcha actividades de ocio con la participación de COGAMI.



COGAMI LUGO

Número de servicios prestados en 2024: 7  
Personas beneficiarias: 549 directas y 2.196 indirectas

COGAMI Lugo ha respondido 358 consultas a través del Servicio de Información y Orientación, ha realizado seis intervenciones en accesibilidad y siete charlas de sensibilización. En el programa de promoción y dinamización asociativa ha realizado 23 reuniones con responsables municipales, 15 con otros organismos, 35 actividades con entidades y participado en 45 foros.

En voluntariado han participado 21 personas en actividades de acompañamiento, apoyo, habilidades sociales, dando respuesta a las necesidades de 47 personas usuarias y en el Taller Prelaboral han participado 12 personas de los Ayuntamientos de Antas de Ulla, Monterroso y Taboada.

## GALICIA



COGAMI PONTEVEDRA

Número de servicios prestados en 2024: 9  
Personas beneficiarias: 223 directas y 3.200 indirectas

A lo largo del año 2024, COGAMI Pontevedra prestó atención, apoyo y servicios a las 17 entidades pertenecientes y a 223 personas a través de diferentes servicios como Información y Asesoramiento; Apoyo y dinamización del tejido asociativo; Apoyo a la gestión contable y laboral de siete entidades; Actividades de Ocio y participación social, y servicios sociosanitarios como fisioterapia y logopedia.

Otros servicios prestados fueron voluntariado, sensibilización social a través de charlas y actividades divulgativas a través de las redes sociales y apoyo en la inserción socio-laboral, cultura y deporte adaptado en las modalidades de ciclismo, tenis y natación.



DISCAFIS - COGAMI (OURENSE)

Número de servicios prestados en 2024: 8  
Personas beneficiarias: 132 directas y 450 indirectas

Entre los servicios y actividades más destacadas a lo largo de 2024 se encuentran apoyo al movimiento asociativo con 151 intervenciones a las 17 entidades y el servicio de información y asesoramiento y apoyo jurídico.

Por otro lado, también se prestó apoyo a la gestión económica y laboral, se llevaron a cabo actividades de ocio, difusión y sensibilización y se participó en actividades de índole sociosanitaria y actividades de incidencia política. Además, como en años anteriores, se ha seguido ofreciendo el servicio de préstamo de grúas.

Otras entidades provinciales que trabajan por la plena inclusión y participación activa de las personas con discapacidad física y orgánica en todos los ámbitos de la sociedad son:

**COCEMFE Tenerife, COCEMFE León, FEDISPA, COCEMFE Huesca, COCEMFE Teruel, COCEMFE Melilla, Federació COCEMFE Girona, Federació COCEMFE Lleida-Terres de Ponent y COCEMFE Barcelona.**





### ASOCIACIÓN SÍNDROME 22Q11

Número de servicios prestados en 2024: 3  
Personas beneficiarias: 648 directas y 700 indirectas

Durante 2024, la entidad ha centrado sus esfuerzos en seguir proporcionando una atención plena y de calidad de las personas con síndrome 22q11 y sus familias a través de los tres servicios que conforman la entidad: Servicio de Información y Orientación (SIO), Servicio de Información y Orientación Educativa (SIOE) y Servicio de Atención Psicológica (SAP).

Se han llevado a cabo dos talleres para trabajar las habilidades sociales, uno a través del ocio y tiempo libre y otro a través de la música, y se han seguido desarrollando acciones de sensibilización, con un total de 42 charlas en centros educativos y se realizó el II Campamento de verano.



### ASOCIACIÓN ESPAÑOLA DE ESCLEROSIS LATERAL AMIOTRÓFICA (ADELA)

Número de servicios prestados en 2024: 10  
Personas beneficiarias: 953 directas y 2.382 indirectas

2024 ha sido un año especial para adELA y para todas las personas con ELA. Han sido doce meses en los que se ha incrementado el número de personas socias y, consecuentemente, el de servicios prestados en toda España, alcanzando cifras récord.

Además, en estos doce meses también se ha visto aprobada la ansiada Ley ELA y la apertura en Madrid del primer centro especializado de atención diurna para pacientes de ELA. En total, se han atendido a 953 personas, 1.220 familiares recibieron servicios, información y asesoramiento, se llevaron a cabo 42.649 sesiones, se prestaron 1.568 productos de apoyo y se formaron a 40 profesionales.

### ASOCIACIÓN EMPRESARIAL DE CENTROS ESPECIALES DE EMPLEO DE COCEMFE (AECEMCO)

60 Centros Especiales de Empleo de Iniciativa Social (CEEIS). 168 entidades empleadoras de COCEMFE

AECEMCO ha continuado su crecimiento y su consolidación como asociación empresarial de referencia en su sector y modelo de excelencia, como socio fundador de IGUALIS, dónde ostenta la Vicepresidencia de Empleo y, a través de FEACEM, con la firma del acuerdo del XVI Convenio Colectivo de Centros y Servicios de Atención a Personas con Discapacidad.

En cuanto a los programas desarrollados este año, destacan el Programa CUENTA para impulsar y fortalecer la transparencia y el buen gobierno en los Centros Especiales de Empleo de Iniciativa Social (CEEIS) y el proyecto CIRCULARLAB que ha empoderado a los CEEIS y entidades de la economía social.







**ASOCIACIÓN ESPAÑOLA DE ESCLEROSIS MÚLTIPLE (AEDEM-COCMEFE)**

Número de servicios prestados en 2024: 6  
Personas beneficiarias: 242.000 directas y 360.000 indirectas

En 2024, AEDEM-COCMEFE desarrolló los proyectos 'EMpatiza con la Esclerosis Múltiple', con 11 jornadas informativas, la campaña 'CaminEMos por la EM' y la campaña 'ContEMos historias'.

Además, se realizaron otras actividades de difusión a través de la revista, la página web, las redes sociales, las campañas por el Día Mundial y Día Nacional de la EM, tres Encuentros con EM y las IV y V Jornadas Médicas sobre EM. A través del Servicio de Información y Orientación se brindó atención a más de 100 personas y se desarrolló el proyecto enmarcado en el PNBS que incidió en el bienestar de las personas con esta enfermedad.



**ASOCIACIÓN ESPAÑOLA DE ESCLERODERMIA (AEE)**

Número de servicios prestados en 2024: 5  
Personas beneficiarias: 300 directas y 900 indirectas

La Asociación Española de Esclerodermia organizó en 2024 el I Congreso Nacional de Esclerodermia para Pacientes, celebrado el 29 de junio en Valladolid, donde se presentó el decálogo 'Modelo asistencial ideal de atención a la esclerodermia'.

Este año también se presentó la guía 'Convivir con Esclerodermia', una herramienta única para mejorar la calidad de vida de las personas que conviven con esta enfermedad, y se lanzó la II Beca de investigación, además de seguir ofreciendo servicio de información y orientación, servicio de atención psicológica, servicio jurídico, fisioterapia online, conferencias, encuentros y celebrar la IV marcha nórdica por esclerodermia.

### **ASOCIACIÓN ESPAÑOLA DE FIEBRE MEDITERRÁNEA FAMILIAR Y SÍNDROMES AUTOINFLAMATORIOS (STOP FMF)**

Número de servicios prestados en 2024: 6. Personas beneficiarias: 850 directas y 3.400 indirectas



Durante el 2024, Stop FMF trabajó para mejorar la calidad de vida de las personas con autoinflamatorios y su entorno gracias al programa de atención integral 'Acogida y Acompañamiento' con varias áreas de acción: Servicio de Información y Orientación; Servicio de Atención Psicológica; Servicio de Atención Social; Servicio de asesoramiento en el ámbito educativo; Servicio de asesoramiento en Temas Jurídicos y Acciones Formativas.

Además, a lo largo de este año se realizó la VIII Jornada Nacional de Pacientes de FMF y Autoinflamatorios, así como acciones de difusión y concienciación en agosto, que es el Mes Internacional de los Autoinflamatorios.



**ASOCIACIÓN ESPAÑOLA DE MIGRAÑA  
Y CEFALEA (AEMICE)**

**Número de servicios prestados en 2024: 12**  
**Personas beneficiarias directas: 4.905**

En el año 2024, AEMICE presentó la guía 'La migraña en el trabajo', proyecto que aborda el impacto de la migraña en el ámbito laboral y ofrece recomendaciones para facilitar la inclusión y se realizaron varias campañas de visibilización en redes sociales, entre las cuales destaca la del Día Internacional de Acción contra la Migraña, que obtuvo excelentes cifras de impacto e interacción.

Asimismo, destaca la buena acogida y feedback por parte de las personas socias acerca de los talleres psicoeducativos, donde un grupo reducido de pacientes comparten experiencias con una psicóloga especialista en dolor que proporciona herramientas para sobrellevar la enfermedad.



**ASOCIACIÓN NACIONAL HUESOS DE CRISTAL  
OI ESPAÑA (AHUCE)**

**Número de servicios prestados en 2024: 11**  
**Personas beneficiarias: 2.175 directas y 4.881 indirectas**

AHUCE trabaja mejorando la calidad de vida de las personas con osteogénesis imperfecta, otras displasias esqueléticas y sus familias a través de programas como el de Información y Orientación; Atención integral, que incluye trabajo social, fisioterapia, psicología; Asesoramiento escolar; Acompañamiento hospitalario, y servicios de segunda opinión en varias especialidades médicas.

Se han beneficiado de un modo directo un total de 2.175 personas, que en detalle son 780 personas con osteogénesis imperfecta u otras displasias óseas, 303 familiares y 1.092 profesionales de los ámbitos sanitario, social y educativo. Además, destaca la celebración del Congreso Nacional de OI con más de 200 personas asistentes.



**FEDERACIÓN NACIONAL DE ASOCIACIONES  
ALCER**

**Número de servicios ejecutados en 2024: 8**  
**Personas beneficiarias: 22.621 directas y 68.200 indirectas**

La Federación Nacional de asociaciones ALCER, se constituye de 54 entidades ALCER, distribuidas por todo el territorio nacional, como objetivo principal es mejorar la calidad de vida de las personas que padezcan una enfermedad renal crónica, así como a sus familiares. Las entidades cuentan con profesionales de la psicología, trabajadores sociales, nutricionistas, con una amplia experiencia en la enfermedad renal.

Entre los servicios más destacados llevados a cabo en 2024 se encuentran información al de los tratamientos sustitutivos, servicio de gestión de diálisis, campamento para jóvenes con ERC y el congreso nacional para conocer los últimos avances.



**ASOCIACIÓN DE LUCHA  
CONTRA LA DISTONÍA EN ESPAÑA (ALDE)**

**Número de servicios prestados en 2024: 7**  
**Personas beneficiarias: 2.280 directas y 80.000 indirectas**

En 2024 ALDE ha crecido en afiliaciones, cantidad y calidad de proyectos, número de actividades realizadas y visibilidad en medios de comunicación, incluida TVE. Se han creado dos nuevas delegaciones, en Castilla y León y País Vasco y sus dos grandes campañas, que fueron por el Día Mundial de las ER y por el Día Europeo de la Distonía han sido un éxito de convocatoria.

También se implementó un Estudio sociolaboral pionero en España sobre las personas con distonía, se estrenó el proyecto de divulgación 'Conocer la distonía', se han consolidado las actividades de apoyo emocional y ha crecido el grupo de voluntariado inclusivo.



**ASOCIACIÓN A FAVOR DE PERSONAS CON DISCAPACIDAD DE LA POLICÍA NACIONAL (AMIFP)**

Número de servicios prestados en 2024: 4  
Personas beneficiarias: 282 directas y 487 indirectas

AMIFP ha continuado con la formación en materia de discapacidad a las Fuerzas y Cuerpos de Seguridad del Estado a través del IV Foro de intervención policial en el ámbito de la discapacidad y su Curso online y jornadas convivenciales en la Escuela Nacional de Policía de Ávila.

Otros proyectos de interés que se celebraron a lo largo de 2024 fueron las Jornadas sobre empleo y discapacidad de Fundación ONCE, Ayudas sociales 2024, charlas de sensibilización, los talleres dirigidos a personas con discapacidad y sus familias, los proyectos de Mujer y exclusión social y la nueva web y CRM, claves para la gestión y mejora de la atención.



**ASOCIACIÓN NACIONAL DE AMPUTADOS DE ESPAÑA (ANDADE)**

Número de servicios prestados en 2024: 5  
Personas beneficiarias: 350 directas y 1.000 indirectas

ANDADE realiza una acción inmediata visitando a pacientes que se encuentran en el hospital tras una amputación, sirviendo de guía, orientación y acompañamiento emocional. Además, en 2024, se han desarrollado programas de fisioterapia y ayuda psicológica a través de grupos terapéuticos para pacientes con amputaciones y sus familias.

Se han desarrollado jornadas específicas sobre problemáticas específicas, actividades de formación, sensibilización y concienciación a estudiantes de instituto y universidad y talleres de instituciones penitenciarias. Existe un Banco de Prótesis donde se recoge material ortoprotésico donado que se distribuye a la ONG correspondiente.





**ASOCIACIÓN DE PERSONAS CON  
ACONDROPLASIA Y OTRAS DISPLASIAS  
ESQUELÉTICAS (ADEE ESPAÑA)**

**Personas beneficiarias:**  
4.500 directas y 13.500 indirectas

Durante 2024, ADEE reafirmó su liderazgo en el ámbito de la acondroplasia y otras displasias esqueléticas, incrementando su base social en un 161% y multiplicando sus ingresos, gracias a patrocinios, alianzas privadas y donaciones.

La campaña #BufonesDeVelázquez alcanzó cinco millones de visualizaciones, obtuvo amplia cobertura mediática y se presentó en La Revuelta junto a Emilio Gavira. Además, se acompañó a más de 100 personas, derivándolas a más de 300 recursos externos, se atendieron más de 300 consultas y se realizaron 89 reuniones para fortalecer la entidad.



**ATAM PARA EL APOYO FAMILIAR**

**Número de servicios prestados en 2024: 7**  
**Personas beneficiarias: 5.600 directas y 4.762 indirectas**

ATAM trabaja para asesorar, coordinar y apoyar acciones que prevengan la discapacidad y la dependencia, mejorando el bienestar de las personas y sus familias. Gracias a la colaboración de 41.000 personas socias, en 2024 más de 10.000 personas se beneficiaron de sus programas y servicios.

A través de su modelo habilitador y una red de 20 puntos de atención en toda España, ATAM proporciona orientación, asesoramiento y recursos que promueven la autonomía personal. Su Equipo Clínico ha realizado cerca de 3.000 intervenciones entre sus distintas especialidades. ATAM invierte asimismo en proyectos tecnológicos para fomentar la autonomía en el hogar y la desinstitucionalización.

**Número de servicios prestados en 2024: 9**  
**Personas beneficiarias: 450 directas y 2.835 indirectas**

**AUXILIA**



Gracias a la labor de AUXILIA se ha conseguido fomentar un año más, la integración de personas con discapacidad y enfermas de larga duración en la sociedad actual, consiguiendo durante el 2024 llegar a las 450 beneficiarias a través de 456 personas voluntarias en activo.

En total, se ha llegado a 2.835 personas beneficiarias del servicio de atención integral y 216 personas usuarias atendidas en los servicios de ocio y tiempo libre y las colonias, precolonias y actividades de respiro familiar, de las que han podido disfrutar 144 personas con discapacidad. En total, durante este 2024, se han ejecutado más de 110 proyectos.





### CONFEDERACIÓN DE ASOCIACIONES DE ENFERMOS DE CROHN Y COLITIS ULCEROSA DE ESPAÑA (ACCU ESPAÑA)

Número de servicios prestados en 2024: 11  
Personas beneficiarias: 6.151 directas y 18.453 indirectas

En 2024, ACCU España ha consolidado su trabajo y el número de personas beneficiarias. Las acciones han acompañado a las personas con enfermedad inflamatoria intestinal y su entorno, han mejorado su empleabilidad y defendido sus derechos. Además, también han fortalecido el movimiento asociativo y se ha visibilizado y sensibilizado a la sociedad sobre la EII con campañas como la del Día Mundial de la EII, la revista Crónica, Newsletter y Eiipod.

Por último, se ha celebrado el tercer congreso ACCU con participación récord y se han reconocido iniciativas y trayectorias en favor de las personas con EII en la primera edición de los premios ACCU.



### CONFEDERACIÓN ESTATAL DE MUJERES CON DISCAPACIDAD (CEMUDIS)

Número de servicios prestados en 2024: 7  
Personas beneficiarias: 8.000 directas y 13.214 indirectas

En el año 2024, la Confederación Estatal de Mujeres con Discapacidad ha continuado con su labor para mejorar la calidad de vida y la defensa de los derechos fundamentales de las mujeres y niñas con discapacidad, en igualdad de condiciones y promoviendo la inclusión social, la vida autónoma e independiente y la participación social, política, económica y cultural de las mujeres con discapacidad.

En este sentido la entidad ha reforzado, a través de su labor, su compromiso con el fortalecimiento del movimiento asociativo, la sensibilización y el ejercicio de los derechos y recursos de las mujeres y niñas con discapacidad.



**COORDINADORA NACIONAL DE ARTRITIS  
(CONARTRITIS)**

Número de servicios prestados en 2024: 320  
Personas beneficiarias: 42.821 indirectas

En 2024, ConArtritis trabajó para mejorar la calidad de vida de las personas con artritis y espondiloartritis, promoviendo su autonomía e inclusión social. A través del proyecto SAIPAR, se ofreció información, asesoramiento y apoyo emocional, abordando inquietudes sobre la enfermedad, discapacidad e incapacidad.

Además, se organizaron talleres, charlas y actividades enfocadas en el bienestar físico y mental. Se facilitó el acceso a recursos especializados y se promovió la ayuda mutua, proporcionando herramientas prácticas para afrontar la enfermedad y mejorar la calidad de vida de las personas pertenecientes a este grupo social.



**COALICIÓN NACIONAL ENTIDADES CON  
FIBROMIALGIA, SÍNDROME DE FATIGA  
CRÓNICA/ENCEFALOMIELITIS MIALGICA,  
ELECTROHIPERSENSIBILIDAD Y SENSIBILIDAD  
QUÍMICA MÚLTIPLE (CONFESQ)**

Número de servicios prestados en 2024: 5  
Personas beneficiarias: 11.000 directas y 400.000 indirectas

En 2024, CONFESQ celebró su 20º aniversario con un acto conmemorativo y llevó a cabo numerosas actividades de sensibilización, incidencia política, promoción y atención dentro de su movimiento asociativo, y en mayo, se llevaron a cabo acciones para el Día Mundial de la Fibromialgia, EM/SFC, SQM y EHS.

Por otro lado, destacan videoconferencias, mesas redondas y la carrera #12MayoMeMuevoconCONFESQ para recaudar fondos destinados a la investigación. También se celebró la IV edición de las Jornadas #CONFESQSeMueve, dirigidas a equipos directivos y técnicos, con el objetivo de reflexionar conjuntamente sobre temas de actualidad que afectan nuestras enfermedades.



### ESCLEROSIS MÚLTIPLE ESPAÑA (EME)

Número de servicios prestados en 2024: 4  
Personas beneficiarias: 11.000 directas y 100.000 indirectas

Esclerosis Múltiple España representa a 37 Asociaciones y Fundaciones de EM, que suman 11.000 personas socias. El evento 'Link EM: saber, conectar e innovar en Esclerosis Múltiple' organizado por EME reúne a más de 100 personas cada año.

Además, en el año 2024, se difundió información relacionada con la actualidad más relevante en esclerosis múltiple, investigación, defensa de derechos entre más de 100.000 seguidores en las redes sociales. Por último, se realizaron campañas de sensibilización como 'Día Mundial de la Esclerosis Múltiple' y 'Mójate por la Esclerosis Múltiple', las cuales tuvieron un alcance potencial de diez millones de personas.

Número de servicios prestados en 2024: 9  
Personas beneficiarias: 1.913 directas y 7.437 indirectas

Durante 2024, FEDAES ha facilitado el acceso a tratamientos complementarios de la ataxia, para mejorar la calidad de vida de las personas con esta enfermedad como son fisioterapia, psicología, logopedia y yoga.

Se han difundido los avances científicos sobre la enfermedad, tanto por redes sociales como presencialmente, se ha potenciado la investigación científica con ayudas a grupos españoles y se han organizado tres turnos de turismo y termalismo para personas con discapacidad cofinanciados por el IMSERSO, y dos jornadas de investigación. Además, se han elaborado y difundido boletines digitales informativos y una revista anual en formato papel.



### FEDERACIÓN ESPAÑOLA DE ASOCIACIONES DE ESPINA BÍFIDA E HIDROCEFALIA (FEBHI)

Número de servicios prestados en 2024: 3  
Personas beneficiarias indirectas: 2.000 indirectas

Desde Fortalecimiento se han llevado a cabo 48 acciones de formación a un total de 15 entidades y se ha acompañado a cuatro asociaciones en sus procesos de certificación en el modelo 'Reconocimiento a la Gestión y al Compromiso Social' y se ha revisado y mejorado la identidad corporativa de cuatro asociaciones.

Desde Comunicación se desarrolló una campaña a nivel nacional con la difusión del 'Sol amarillo', símbolo de la espina bífida; así como recordando la demanda de inclusión en el listado de patologías que pueden optar a la jubilación anticipada. En Empleo se han gestionado 378 ofertas de empleo logrando 48 inserciones.

### FEDERACIÓN DE ATAXIAS DE ESPAÑA (FEDAES)





**FEDERACIÓN ESPAÑOLA DE DEPORTES DE PERSONAS CON DISCAPACIDAD FÍSICA (FEDDF)**

Número de servicios prestados en 2024: 6  
Personas beneficiarias: 1.673 directas y 5.500 indirectas

Desde la FEDDF se ha constatado la necesidad de visibilizar los beneficios de la práctica del deporte para dar a conocer la situación del deporte para las personas con discapacidad.

Se pretende aumentar la visibilidad de las necesidades y derechos de las personas con discapacidad física para que estas tengan la posibilidad de participar y desarrollar iniciativas de deporte accesible. El fin de estas acciones permitirá constatar a la sociedad y a las y los responsables políticos los desafíos que enfrenta este grupo social. Este proyecto permite visibilizar, sensibilizar y crear conciencia en relación a la discapacidad física y el deporte.



**FEDERACIÓN ESPAÑOLA DE ENFERMEDADES METABÓLICAS HEREDITARIAS (FEEMH)**

Número de servicios prestados en 2024: 5  
Personas beneficiarias: 1.250 directas y 2.500 indirectas

FEEMH realizó su habitual Campamento metabólicos infantil juvenil en Madrid contando con una asistencia aproximada de 45 niños y niñas. También se publicó la revista 'Piensa en Metabólico', que incluye noticias de la comunidad metabólica, artículos de profesionales de la salud y actualidad médica.

Con el objetivo de fortalecer la comunidad metabólica y compartir experiencias con otras familias se celebró el XIX Congreso Nacional Metabólico en Madrid y, por último, se participó en jornadas y reuniones para promover la ampliación del cribado neonatal en España, compartiendo experiencias y conocimientos con profesionales y entidades.





### FEDERACIÓN ESPAÑOLA DE ENFERMEDADES NEUROMUSCULARES (FEDERACIÓN ASEM)

Número de servicios prestados en 2024: 9  
Personas beneficiarias: 10.000 directas y 60.000 indirectas

La Federación ASEM continúa su labor para fortalecer la REDASEM, un movimiento asociativo de 34 entidades con proyectos para mejorar la calidad de vida de las personas enfermedades neuromusculares y sus familias. En el Día Nacional de las Enfermedades Neuromusculares presentó en el Senado la campaña 'Muévete por las ENM', visibilizando estas patologías y dando voz a los afectados.

Por otro lado, en el XXXIV Congreso Nacional de las ENM se trataron los últimos avances en investigación sanitaria. Además, organizó un año más las Colonias ASEM, un campamento inclusivo para jóvenes con enfermedades neuromusculares, fomentando la convivencia y el ocio adaptado.



### FEDERACIÓN ESPAÑOLA DE HEMOFILIA (FEDHEMO)

Número de servicios prestados en 2024: 7  
Personas beneficiarias: 3.748 directas y 13.000 indirectas

La Federación Española de Hemofilia ha trabajado intensamente en 2024 para mejorar la calidad de vida de las personas con hemofilia y otras coagulopatías. Se han impulsado programas de atención integral, formación y apoyo psicosocial, así como campañas de sensibilización para visibilizar las coagulopatías.

Además, fortalecimos nuestra colaboración con instituciones sanitarias, promoviendo el acceso a tratamientos innovadores y equitativos. Este año, también ampliamos nuestra red de atención, ofreciendo más recursos y servicios adaptados a las necesidades de las personas con coagulopatías y sus familias.



**FEDERACIÓN ESPAÑOLA DE LUPUS  
(FELUPUS)**

Número de servicios prestados en 2024: 30  
Personas beneficiarias: 2.589 directas y 7.767 indirectas

En 2024, FELUPUS y sus 22 asociaciones han trabajado para mejorar la calidad de vida de las personas con lupus a través de concienciación, formación y apoyo. Se han impulsado proyectos de bienestar, jornadas informativas y encuentros para jóvenes, promoviendo el autocuidado, la visibilización de la enfermedad y el reconocimiento de la discapacidad.

Además, se ha fortalecido la colaboración con profesionales médicos y administraciones para mejorar la atención y los derechos de pacientes. También se ha seguido avanzando en investigación y sensibilización, consolidando la entidad como un referente en la defensa de quienes conviven con lupus.



**FEDERACIÓN ESPAÑOLA DE FIBROSIS QUÍSTICA  
(FEFQ)**

Número de servicios prestados en 2024: 4  
Personas beneficiarias: 3.550 directas y 10.500 indirectas

En 2024, la Federación Española de Fibrosis Quística ha publicado una guía de orientación educativo-laboral para jóvenes con FQ y una antología de relatos sobre el mundo laboral y la discapacidad, distribuida a través de hoteles Ilunion. También ha realizado encuentros de los grupos profesionales de trabajo social, psicología, fisioterapia y nutrición para la FQ, así como asesoramiento en calidad para sus asociaciones.

Además, se ha centrado en el apoyo a la salud mental, fortaleciendo los servicios de atención psicológica de las asociaciones, reivindicando su importancia durante el Día Nacional de la FQ y desarrollando una asistente virtual con IA para el bienestar emocional del colectivo.

### **FEDERACIÓN NACIONAL DE ENFERMOS Y TRASPLANTADOS HEPÁTICOS (FNETH)**

Número de servicios prestados en 2024: 4 - Personas beneficiarias: 275 directas y 550 indirectas



En el año 2024, destaca el servicio de alojamiento transitorio para cubrir la necesidad de alojamiento a familiares y pacientes de enfermedades hepáticas y en procesos de trasplante, así como el apoyo psicológico por parte de la psicóloga de FNETH de forma individual y grupal.

Por otra parte, se llevaron a cabo campañas de sensibilización para el día del donante, el día Nacional del trasplante, el día del NASH, el día de las hepatitis virales, el día de la CBP y el mes del hepatocarcinoma y jornadas formativas celebradas en Granada y en Madrid con ponencias de personal médico y enfermero especialista en enfermedades hepáticas.



**FRATERNIDAD CRISTIANA DE PERSONAS CON DISCAPACIDAD DE ESPAÑA (FRATER ESPAÑA)**

Número de servicios prestados en 2024: 9  
Personas beneficiarias: 4.250 directas y 15.235 indirectas

En 2024 se inició Mesa social, un espacio online donde hacer propuestas, debatir, compartir temas relacionados con la discapacidad, legislación, para sumar sinergias los responsables de la Función Social del territorio español.

Por otra parte, se mantuvo Contacto con las Fraternidades. Conocer su marcha, dificultades, logros..., con cercanía y contacto directo. Las Fraternidades visitadas fueron las de Huesca, la Zona de Valencia y Murcia y la Zona de Canarias. Por último, se participó en siete reuniones de la Comisión, en la Segunda Sesión de la XVI Asamblea Ordinaria del Síndico y se realizó un seminario online a nivel estatal.



**LIGA REUMATOLÓGICA ESPAÑOLA (LIRE)**

Número de servicios prestados en 2024: 6  
Personas beneficiarias: 11.000 indirectas

En 2024, la Liga Reumatológica Española (LIRE) destacó por realizar actividades mensuales a nivel nacional para dar visibilidad a las enfermedades reumáticas y musculoesqueléticas (ERYMES), organizar tres webinars sobre temas relevantes para pacientes y consolidar su Congreso Nacional en octubre como referente desde la perspectiva de pacientes.

Además, resaltamos la contribución clave para incorporar en la agenda pública la revisión del Plan Nacional de Enfermedades Reumáticas, pendiente desde 2012, así como la participación con EULAR en la promoción del Manifiesto Europeo sobre ERYMES.



### FEDERACIÓN ESPAÑOLA DE ASOCIACIONES DE LINFEDEMA Y LIPEDEMA (FEDEAL)

Número de servicios prestados en 2024: 3  
Personas beneficiarias: 200 directas y 2.000 indirectas

En 2024, FEDEAL ha fortalecido la unión de las asociaciones de linfedema y lipedema de España, organizando la 1ª Jornada Estatal sobre Linfedema en Madrid, un encuentro clave que reunió a pacientes, profesionales y entidades para compartir conocimientos y avanzar en la mejora de la atención.

Además, ha mantenido su labor de coordinación, asesoramiento y visibilización, impulsando la sensibilización y defensa de derechos de las personas con linfedema y lipedema a nivel estatal.



### FEDERACIÓN ESPAÑOLA DE FAMILIAS DE CÁNCER INFANTIL

Número de servicios prestados en 2024: 7  
Personas beneficiarias: 23.405 directas y 28.472 indirectas

La Federación Española de Familias de Cáncer Infantil hizo hincapié en 2024 en la necesidad de implantar un programa de seguimiento para largos supervivientes de cáncer pediátrico en todo el país. En ese ejercicio también cambio de imagen para reflejar mejor la diversidad e inclusión.

También fue el año del lanzamiento de 'Cáncer infantil sin cuentos', una guía que recoge palabras alternativas y que pretende acabar con términos que causan un impacto emocional negativo entre pacientes y sus familias. 2024 sirvió para destacar la labor de los y las profesionales que trabajan en las 23 asociaciones que componen la entidad.





**FEDERACIÓN ESPAÑOLA DE PÁRKINSON  
(FEP)**

**Número de servicios prestados en 2024: 6**  
**Personas beneficiarias: 13.000 directas y 150.000 indirectas**

Durante el 2024, la Federación Española de Párkinson (FEP) ha continuado con el proceso de digitalización a través de la implementación de herramientas digitales como Comunidad Párkinson. Por otro lado, el fortalecimiento de su movimiento asociativo con la realización del encuentro anual de asociaciones de párkinson 'Inspira V' y la implantación de la intranet asociativa NEXO.

Por último, en este año se ha realizado la presentación del Libro Blanco del Párkinson en España y la campaña por el Día Mundial del Párkinson 'Reivindiquemos la Inteligencia Emocional'.



**FEDERACIÓN ESPAÑOLA DE TRASPLANTADOS  
DE CORAZÓN (FETCO)**

**Número de servicios prestados en 2024: 2**  
**Personas beneficiarias: 570 directas y 500 indirectas**

En 2024, FETCO impulsó la sensibilización sobre la donación de órganos mediante las I Jornadas Informativas, y mesas en el Día Nacional del Donante de Órganos y Tejidos, además de actividades de concienciación. Estas iniciativas, realizadas en colaboración con asociaciones y publicitadas a través de redes sociales, permitieron acercar información clave a la sociedad, promoviendo la donación como un acto de solidaridad y esperanza.

Gracias al esfuerzo conjunto, se logró una mayor difusión y participación, reafirmando el compromiso con quienes esperan un trasplante y con la importancia de salvar vidas a través de la donación de órganos.

Otras entidades estatales que trabajan por la plena inclusión y participación activa de las personas con discapacidad física y orgánica en todos los ámbitos de la sociedad son:

**ADAMPI, AELCLÉS, AMES y ASENARCO**



---

**COCEMFE**

**COCEMFE. SERVICIOS CENTRALES**

Luis Cabrera, 63 - 28002 Madrid  
Tel. 91 744 36 00

**COCEMFE. SEDE SOCIAL**

Eugenio Salazar, 2 - 28002 Madrid  
Tel. 91 413 80 01

**Diseño y maquetación**

Grupo Iniciativas de  
Comunicación Integral, SL  
Tel. 985 39 22 90  
info@grupoiniciativas.com  
www.grupoiniciativas.com

**Filmación e impresión**

Cízero Digital

**Depósito legal**

AS -1327 / 2004



[www.cocemfe.es](http://www.cocemfe.es)  
[cocemfe@cocemfe.es](mailto:cocemfe@cocemfe.es)

# MAPA DE SERVICIOS

-  Servicios de Rehabilitación: 88
-  Viviendas Tuteladas: 22
-  Servicios de Ayuda a Domicilio: 45
-  Centros de Día: 54
-  Centros Especiales de Empleo: 81
-  Centros Ocupacionales: 30
-  Residencias: 28
-  Formación para el Empleo: 75
-  Ocio y Tiempo Libre: 128
-  Transporte Adaptado: 447
-  Servicios de Empleo: 75
-  Servicios de Educación: 26
-  Servicios de Igualdad: 7



COCEMFE y su Movimiento Asociativo ponen a disposición de las personas con discapacidad física y orgánica un millar de servicios en todo el país, dirigidos a su plena inclusión y participación activa en todos los ámbitos de la sociedad.

### SERVICIOS CENTRALES

C/ Luis Cabrera, 63. 28002 Madrid

T: 91 744 36 00

### SEDE SOCIAL

C/ Eugenio Salazar, 2. 28002 Madrid

T: 91 413 80 01



**COCEMFE**

Confederación Española de Personas  
con Discapacidad Física y Orgánica



MINISTERIO  
DE DERECHOS SOCIALES, CONSUMO  
Y AGENDA 2030

SECRETARÍA DE ESTADO  
DE DERECHOS SOCIALES