

Guía didáctica sobre el cuento

Lili, la ardilla aventurera



COCEMFE



☒ POR SOLIDARIDAD
OTROS FINES DE INTERÉS SOCIAL

Créditos

Revisión:

Equipo técnico de COCEMFE

Elaboración:

Irene García Rubio (Pandora Mirabilia, <https://www.pandoramirabilia.net/>)

Ilustración y maquetación:

M. del Henar Bayón Fernández (<https://www.henarbayon.com/>)

Lili, LA ARDILLA AVENTURERA

Guía didáctica



COCEMFE



GOBIERNO
DE ESPAÑA
MINISTERIO
DE ECONOMÍA, INDUSTRIA Y
TURISMO



FORA SOLIDARIDAD
OTROS FINES DE INTERÉS SOCIAL

1. Introducción

Para **COCEMFE**, crear documentos donde se visibilicen a personas con discapacidad es una prioridad. Las mujeres y niñas con discapacidad son un colectivo muy invisibilizado, con difícil acceso a espacios y recursos públicos. La participación social normalizada de las niñas con discapacidad es un tema importante que impacta en su calidad de vida y autonomía personal, y a su reconocimiento y protección de sus derechos.

A través de este cuento, **COCEMFE** pretende mostrar referentes positivos que fomenten la autonomía y el empoderamiento de las niñas con discapacidad, y eliminar sesgos y estereotipos donde se las sitúa en espacios domésticos, o en los espacios públicos destinados únicamente a rehabilitación o terapias.

Se presenta en esta ocasión un relato más cercano, jugando con la creatividad y lo simbólico, para acercar el discurso sobre derechos humanos, perspectiva de género y discapacidad a niñas y niños con discapacidad, y sin discapacidad, en espacios donde tienen más presencia como centros educativos, ludotecas..., con el componente añadido de sensibilizar a la población adulta que relata estos cuentos.

OBJETIVOS

- Ofrecer referentes empoderantes de mujeres y niñas con discapacidad.
- Dar a conocer la discapacidad orgánica.
- Reflexionar sobre el trato que se da a las personas con discapacidad.

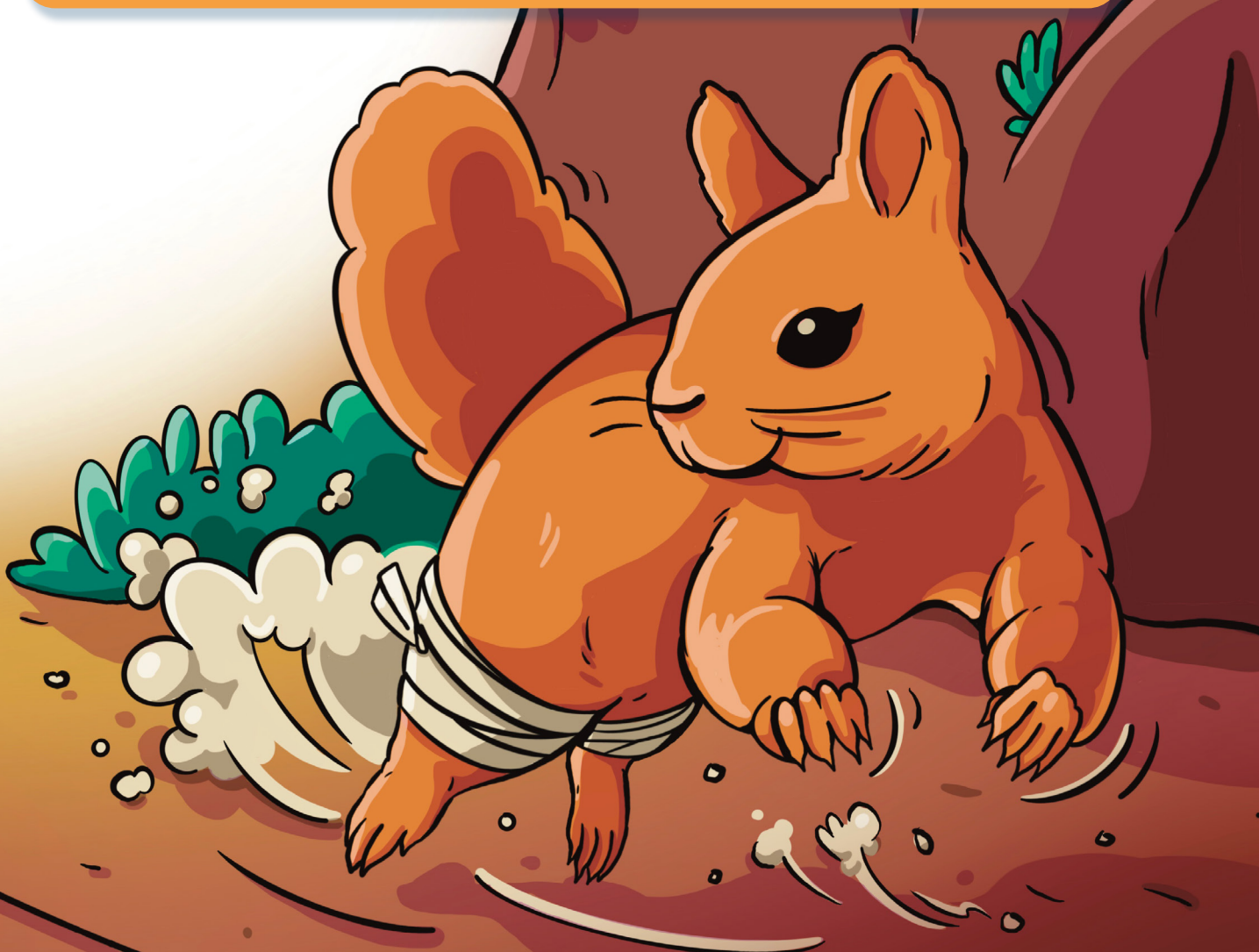


2. Sinopsis

Lili es una ardillita que desea explorar el mundo. Sin embargo, sus padres no quieren que salga de casa por miedo a que le pase algo. Un día que sus padres no están y Lili sale a conocer el bosque donde vive varias aventuras.

3. Temas que se van a trabajar

- Papel de las familias: ¿Cómo proteger sin sobreproteger a las personas con discapacidad?
- Normalizar la presencia y participación de las personas con discapacidad.
- Promover el apoyo mutuo y los apoyos externos, tanto humanos como materiales.
- Estereotipos de género.



4. Actividades

Actividad 1. Foro cuento

Antes de leer el cuento, se pregunta a niñas y niños si saben lo que es tener una discapacidad y si conocen a alguna persona con discapacidad. Se toma nota de las ideas preconcebidas, si las hay, que tienen sobre esta cuestión, para trabajarlas tras la lectura del cuento. Se termina la ronda explicando que se va a contar un cuento que tiene que ver con todo lo que se está hablando: las aventuras de Lili, una ardilla.

Se lee el cuento en voz alta, mostrando las ilustraciones. Para captar mejor la atención de niñas y niños de estas edades, se recomienda hacer una lectura teatralizada del cuento, interpretándolo, usando diferentes voces, lanzando preguntas al público e incluso utilizar algún objeto que ayude a narrar la historia.

Al terminar la lectura, se hace una puesta en común y se conversa sobre el cuento. Algunas preguntas que pueden guiar el debate son:

- ¿Os ha gustado el cuento? ¿Por qué?
- ¿Qué le pasaba a Lili?
- ¿Por qué creéis que a la mamá y al papá de Lili les daba miedo que ella saliese de casa? ¿Hay cosas que no os dejan hacer en casa por miedo a que os pase algo?
- ¿Creéis que la familia de Lili está demasiado preocupada por ella? Si vosotros fuerais Lili, ¿cómo le explicaríais a vuestra familia que os gustaría hacer algunas cosas sin su ayuda?
- ¿Por qué decide salir Lili a explorar?
- ¿Qué le pasa a Lili cuando se pierde? ¿Cómo se siente?
- ¿Cómo consigue volver a casa?
- ¿Qué nos enseña este cuento?



A partir del debate se pueden introducir algunos conceptos clave de la temática del cuento:

Apoyo mutuo

Es un término que describe la colaboración o cooperación entre personas o grupos para el beneficio mutuo. Implica reciprocidad y trabajo en equipo, no está basado en la superioridad de quien da sobre quien recibe, sino que se fundamenta en la solidaridad. El apoyo mutuo se puede entender como un acto de cuidado hacia las y los demás.

En el cuento vemos cómo Lili consigue volver a casa gracias al apoyo mutuo: ella ayuda y recibe ayuda de otros animales. Colaborando, Lili y el erizo consiguen comida para ambos. Lili socorre al zorro cuando está atrapado y éste le presta su ayuda para volver a casa.

Cuidados

Son las labores necesarias para sostener la vida: hacer la comida, limpiar, mantener la casa o cuidar a otras personas, pero también dar apoyo emocional, hacer compañía, etc. Son actividades cotidianas sin las que no podríamos hacer el resto de tareas. Todas las personas necesitamos que nos cuiden, especialmente en algunas etapas de la vida como la infancia o la vejez. Los cuidados han sido tareas tradicionalmente asignadas a las mujeres y concebidos como un rol femenino, de manera que no existe un reparto equitativo de estas actividades claves para el sostenimiento de la vida.

Discapacidad orgánica

Es producida por la pérdida de funcionalidad en uno o varios sistemas corporales, debida al desarrollo de condiciones de salud crónicas y por la existencia de barreras sociales que limitan o impiden la participación social plena y el ejercicio de derechos y libertades en igualdad de oportunidades. Las personas con discapacidad orgánica presentan afecciones producidas por la pérdida de la funcionalidad en algunos de sus sistemas corporales, pudiendo ser estos localizados (órganos específicos) o generalizados (fallos sistémicos), y encuentran barreras en su día a día que limitan su autonomía personal y generan una importante desventaja social. Estas afecciones pueden producirse por diferentes condiciones de salud, como pueden ser enfermedades, trastornos o síndromes, de tipo crónico o permanente (de larga duración o para toda la vida).

La protagonista del cuento, Lili, tiene discapacidad orgánica, lo que afecta a su movimiento cuando comienza a sentirse mal. Por ello, necesita descansar para recuperarse y algún apoyo para poder caminar.

Estereotipos de género

Se trata de etiquetas, características y habilidades asociadas a una persona en función de su género. Es uno de los mecanismos por los que se perpetúa la sociedad machista, porque se siguen imponiendo características binarias (y jerarquizadas) a hombres y mujeres. Los estereotipos de género se transmiten a partir de la educación y de discursos culturales, como los relatos de ficción, la televisión, la publicidad, el refranero popular, la literatura, la música, etc.

Empoderamiento

En muchas sociedades las mujeres han sido desposeídas del poder: no tienen poder sobre sí mismas ni en ámbitos como la comunidad, la política o la economía. El empoderamiento es un esfuerzo desde las propias mujeres y de otros grupos que tampoco ostentan ese poder, para recuperar las riendas de sus vidas y poder tomar decisiones. Muchas personas con discapacidad han visto limitada su posibilidad de tomar decisiones de manera autónoma sobre sus vidas, por lo que el empoderamiento es un proceso clave para recuperar esa capacidad de acción.

En el cuento, vemos el proceso de empoderamiento que atraviesa Lili, que pasa de una situación de miedo e inseguridad sobre su capacidad de salir adelante, a darse cuenta de que es capaz de encontrar su camino a casa.

Personas con discapacidad

Las personas no son discapacitadas, sino que tienen una discapacidad. A esta situación se añade un entorno que no permite una igualdad de oportunidades real y efectiva, bien por falta de accesibilidad universal o bien por falta de voluntad y compromiso por parte de las administraciones o algunos sectores de la sociedad, bien por la vulneración constante de sus derechos. Las organizaciones de personas con discapacidad argumentan que “las personas con discapacidad ante todo somos personas y no queremos que se nos etiquete, puesto que ha quedado demostrado que nuestra discapacidad no es una característica individual, sino una interacción entre nuestros factores personales y los factores ambientales, que al interaccionar limitan nuestra participación en la sociedad. Por otro lado, reconocer que somos personas y formamos parte de la familia humana nos iguala en dignidad con el resto de personas que conforman la Humanidad”.



Sobreprotección

Las personas con discapacidad ven en numerosas ocasiones cómo se limita su autonomía, su capacidad de acción o decisión por un exceso de protección por parte de las personas que las acompañan o cuidan de ellas. Esta sobreprotección está atravesada por estereotipos de género, por lo que es más acusada en el caso de las mujeres y las niñas.

En el cuento, la familia de Lili sobreprotege a su hija al no dejarla salir de casa, por miedo a que le pase algo. Esta situación limita su capacidad de tener una vida plena y no le permite desarrollar sus intereses. Gracias a la aventura que vive Lili, su familia se da cuenta de que es necesario acompañarla de manera respetuosa, posibilitando su autonomía.

Actividad 2. Las seis caras de las emociones

Comenzamos contando que, al inicio del cuento, vemos cómo la mamá y el papá de Lili no quieren que la ardillita salga fuera de casa porque piensan que le puede pasar algo. ¿Qué sienten su mamá y su papá? ¿Cómo se siente Lili cuando no la dejan salir? ¿Qué siente Lili al salir a explorar? ¿Y cuando se pierde? ¿Cómo creéis que se siente cuando consigue volver a casa sana y salva?

Explicamos que las sensaciones que experimenta Lili y su familia son parte de las seis emociones básicas del ser humano:

Alegría
Tristeza
Miedo
Sorpresa
Ira
Asco



Todas las emociones son importantes aunque nos provoquen malestar, son parte de la vida. Lo importante es saber reconocerlas y saber qué podemos hacer cuando las experimentamos para sentirnos mejor. Por ejemplo, Lili es capaz de superar el miedo que siente cuando se pierde gracias al apoyo y colaboración de otros animales, y a que se da cuenta de que se puede valer por sí misma. También ella ayuda a otros animales, por ejemplo al erizo cuando está enfadado porque no puede coger moras, o al zorro cuando siente dolor.

Asignamos un color a cada emoción (por ejemplo: amarillo para la alegría, rojo para la ira, etc.) y damos dos o tres cartulinas de colores a cada niña y cada niño. Según los colores que les hayan tocado, tendrán que dibujar y/o escribir una situación concreta que les produzca cada una de las diferentes emociones.

Una vez que han terminado de dibujar, niñas y niños ponen en común las situaciones que han identificado y las emociones que les suscitan. Hablamos de qué podemos hacer cuando sentimos ira, miedo, alegría, tristeza o asco. La clave es no juzgar las emociones, ya que no las podemos evitar y, además, cumplen una función. Es importante ayudar a conocer y comprender todas las emociones, y facilitar la relación con otras personas: con diálogo, sin violencia, apoyándonos en las personas que nos quieren, y hablar de ellas sin miedo.

