



memoria 2025



COCEMFE

Confederación Española de Personas
con Discapacidad Física y Orgánica

ÍNDICE

Presentación	03
¿Quiénes somos?	04
¿Qué hacemos?	08
Desarrollo Educativo y Profesional	08
• Empleo	08
• Formación	09
• Educación	10
Accesibilidad y Vida Independiente	12
• Accesibilidad	12
• Autonomía personal	14
• Turismo inclusivo	15
Cohesión Asociativa y Coordinación Sociosanitaria	16
• Fortalecimiento y cohesión asociativa	16
• Igualdad	18
• Salud y atención sociosanitaria	20
• Voluntariado	22
• Infancia	23
Proyectos e Innovación Social	24
• Cooperación para el desarrollo	26
Comunicación e Incidencia Social	28
Economía y Servicios Generales	30
Personas	32
Trabajo en Red	34
Fundación COCEMFE	36
Entidades	38
Autonómicas	38
Provinciales	44
Estatales	55
Mapa de Servicios (Interior de cubierta)	



Presentación

Anxo Queiruga, presidente de COCEMFE

2025 ha sido un año en el que COCEMFE y su Movimiento Asociativo han seguido consolidando su trayectoria y reforzando su capacidad de acción. En un contexto especialmente exigente, hemos continuado avanzando con determinación, impulsando iniciativas y propuestas orientadas a mejorar la vida de las personas con discapacidad física y orgánica, y hemos crecido hasta alcanzar un total de 94 entidades asociadas.

A lo largo de este periodo, hemos dado pasos relevantes en la ampliación de derechos, participando activamente en procesos vinculados a la reforma de las principales normas en materia de discapacidad y autonomía personal. Destaca también el trabajo realizado junto a nuestras entidades para avanzar en la ampliación de la jubilación anticipada a nuevas patologías, así como el impulso al reconocimiento de los centros especiales de empleo de iniciativa social y la mejora de marcos regulatorios esenciales para una inclusión efectiva.

Este avance se apoya en un trabajo constante de análisis y conocimiento compartido. Hemos seguido profundizando en la detección de necesidades de nuestro grupo social y reforzando una incidencia política basada en evidencias, que nos permite hacer propuestas concretas y útiles para mejorar las políticas públicas.

Nuestra acción se ha centrado en cuestiones clave como el acceso a apoyos a través de una correcta aplicación del baremo de discapacidad, la mejora del acceso a la salud y a los tratamientos, la atención en el medio rural o la eliminación de barreras que dificultan el uso en igualdad de condiciones de servicios fundamentales, como el transporte. También hemos intensificado nuestras reivindicaciones para



actualizar el catálogo ortoprotésico, garantizar el acceso a tecnologías de apoyo, promover la asistencia personal y visibilizar el impacto de las barreras en la salud mental.

Todo ello ha sido posible gracias a un Movimiento Asociativo cohesionado, participativo y comprometido. En 2025, además, se han incorporado tres nuevas entidades a nuestra red, lo que refuerza nuestra representatividad y nuestra capacidad de respuesta colectiva. Este crecimiento refleja la fortaleza de un proyecto común que se construye desde la colaboración, el apoyo mutuo y una visión compartida.

Sin embargo, seguimos afrontando un desafío estructural que pone en riesgo la sostenibilidad de nuestra labor. La reducción progresiva de la financiación pública está generando un escenario cada vez más complejo, que compromete la continuidad de servicios esenciales y exige avanzar hacia un modelo de financiación estable y suficiente.

Frente a este contexto, desde COCEMFE seguimos reafirmando nuestro compromiso con la igualdad de oportunidades, la autonomía personal y la participación plena en la sociedad. Continuaremos trabajando para que los avances normativos se traduzcan en mejoras reales en la vida de las personas.

Nada de esto sería posible sin la implicación de todas las personas que forman parte de COCEMFE y de su Movimiento Asociativo. A todas ellas, gracias por su compromiso y dedicación. Sigamos construyendo una sociedad más justa e inclusiva.

¿Quiénes somos?

94 ENTIDADES

40 ESTATALES

38 PROVINCIALES

16 AUTONÓMICAS

Fundada en 1980, COCEMFE es la entidad con mayor representación del país de personas con discapacidad física y orgánica, con cobertura en todo el territorio nacional y englobando las principales organizaciones de enfermedades crónicas.

Nuestro Propósito: Conseguir una sociedad inclusiva que garantice el ejercicio pleno de los derechos de las personas con discapacidad física y orgánica.

Nuestra Misión: Conseguir la plena inclusión y participación activa de las personas con discapacidad física y orgánica en todos los ámbitos de la sociedad, a través de la promoción, defensa y reivindicación del ejercicio de sus derechos, así como de la coordinación, representación e impulso de su Movimiento Asociativo, contribuyendo así a la construcción de una sociedad inclusiva y diversa.

1.100 Servicios en todo el país para personas con discapacidad física y orgánica

7.000 profesionales | 20.000 personas voluntarias

1.418.113 personas participantes en nuestros proyectos en 2025

795.684 mujeres (56,11%) | 620.450 hombres (43,75%)

2.039 otros géneros (0,14%)

Identidad de COCEMFE

El principio fundamental sobre el que se asientan la identidad y la estrategia de COCEMFE es el Principio de Dignidad Humana, tal y como recoge el Código Ético de la entidad y en la Declaración Universal de los Derechos Humanos:

"Todos los seres humanos nacen libres e iguales en dignidad y derechos y, dotados como están de razón y conciencia, deben comportarse fraternalmente los unos con los otros".

Más de 1.600

asociaciones en España

2,6 millones de personas con discapacidad en España representadas

Qué hacemos

Desarrollo educativo y profesional

Proyectos e innovación social

Cohesión asociativa

Coordinación sociosanitaria

Accesibilidad y vida independiente

Mujer e Igualdad

Cooperación para el desarrollo

Voluntariado

Turismo inclusivo

Comunicación e Incidencia social

Valores de COCEMFE inspiran la Misión, la Visión y, por consiguiente, el marco estratégico de la entidad 2024-2028:

- Defensa de los Derechos Humanos y Sociales de las personas con discapacidad y sus familias. Compromiso.
- Igualdad, Equidad y Justicia social.
- Libertad. Autogobierno y Auto-representación.
- Participación y Democracia.
- Responsabilidad. Calidad, Eficiencia y Eficacia.
- Transparencia y Rendición de resultados.
- Integridad e Independencia.
- Solidaridad.



Plan Estratégico 2024-2028

El Plan Estratégico de COCEMFE 2024-2028 continúa marcando el rumbo de actuación de la organización y su contribución al fortalecimiento del Movimiento Asociativo. Durante 2025 se ha avanzado en su despliegue, consolidando una hoja de ruta que refuerza el compromiso de COCEMFE con su Misión y con el fortalecimiento de su papel como interlocutor de referencia ante los poderes públicos y los agentes sociales. Todo ello impulsado a través de una acción basada en el trabajo colectivo de todo el Movimiento Asociativo, reforzando su capacidad para avanzar hacia una sociedad que garantice el ejercicio pleno de los derechos de las personas con discapacidad física y orgánica.

Este marco estratégico se estructura en cuatro ejes estratégicos, 16 objetivos estratégicos y 52 objetivos operativos que orientan la acción de la organización, manteniendo además una clara alineación con los criterios y subcriterios del modelo de excelencia EFQM, lo que favorece una gestión coherente, sistemática y orientada a la mejora continua.

Ejes estratégicos

- **Modelo de atención a las personas con discapacidad física y orgánica.**
- **Proyecto común de COCEMFE y su Movimiento Asociativo.**
- **Incidencia política y social.**
- **Organización sostenible e innovadora.**

Certificaciones de calidad



Sello EFQM 300+

En 2025 COCEMFE renovó el Sello EFQM 300+ de Compromiso Excelencia Europea que otorga el Club de Excelencia en Gestión, con el que cuenta desde 2010. Demostrando su compromiso con la excelencia, mejora continua e innovación.

Sello Calidad UNE-EN ISO 900

Otorgado por Applus+ COCEMFE cuenta desde 2018 con esta certificación por su sistema de gestión de la calidad para las actividades gestionadas por la Fundación COCEMFE.

Certificado Bequal Premium

COCEMFE está reconocida desde el año 2022 por la Fundación Bequal en la máxima categoría de esta certificación por su compromiso en materia de Responsabilidad Social Corporativa y Discapacidad.



Agenda 2030

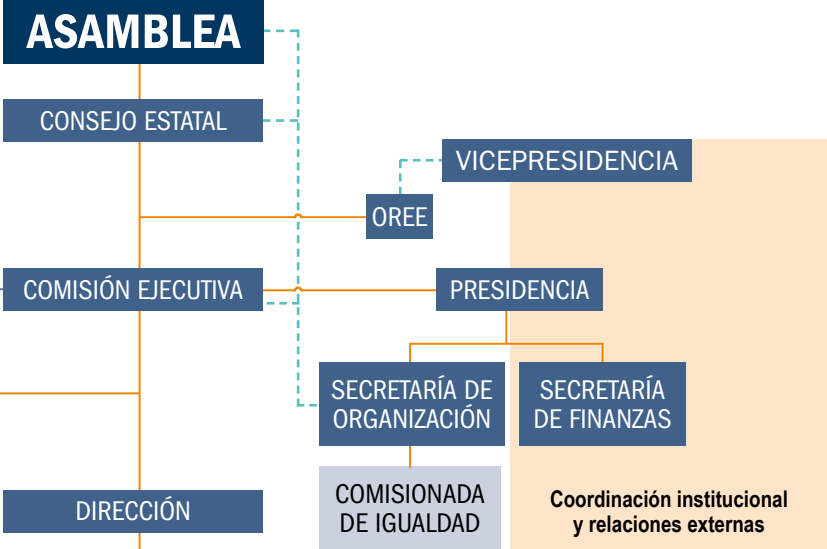
COCEMFE considera esencial alinear su estrategia al pacto mundial en el marco de la consecución de los objetivos y metas de la Agenda 2030. Todas las acciones y proyectos desarrollados desde la entidad están encaminados a contribuir en alcanzar los ODS.



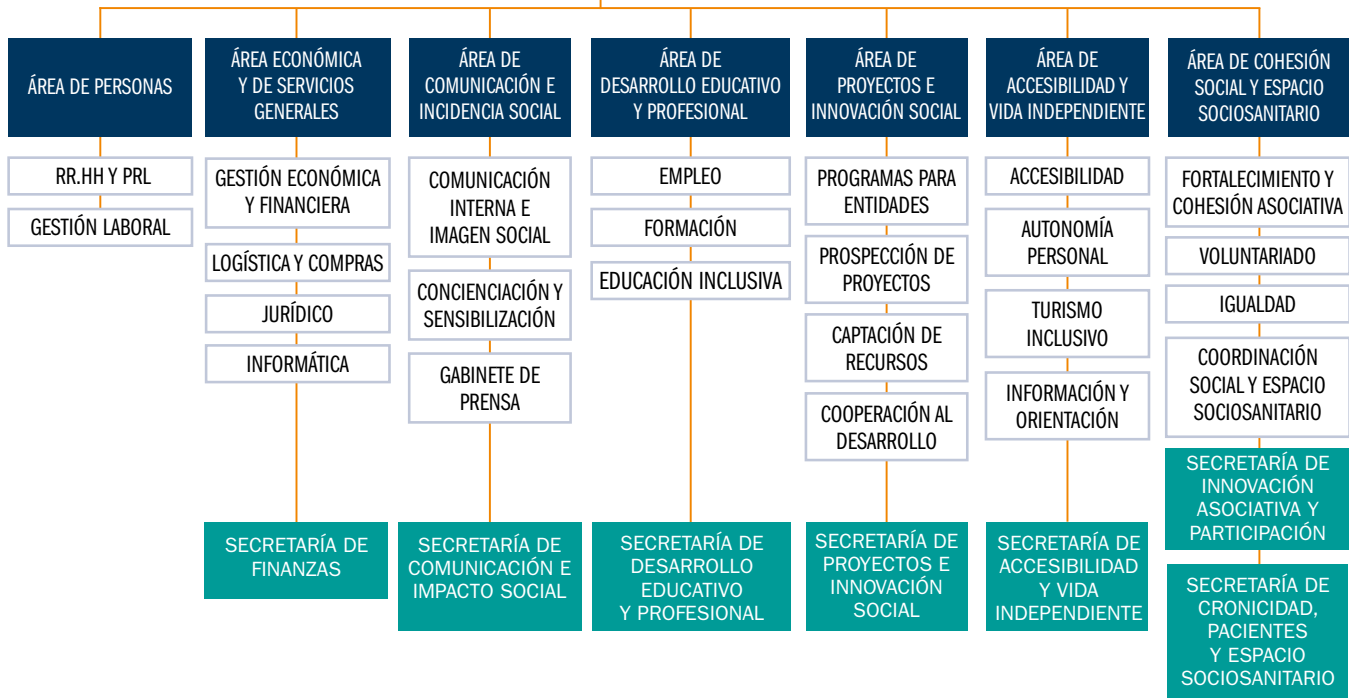
¿Quiénes somos? ORGANIGRAMA

- **Presidencia y Vicepresidencia**
- **Secretarías de:**
 - Organización y Comisionado de Igualdad.
 - Finanzas.
 - Comunicación e Impacto Social.
 - Cronicidad, Pacientes y Espacio Sociosanitario.
 - Proyectos e Innovación Social.
 - Innovación Asociativa y Participación.
 - Accesibilidad y Vida Independiente.
 - Desarrollo Educativo y Profesional.

COMITÉ DE GARANTÍAS Y DISCIPLINARIO



EQUIPO DE PLANIFICACIÓN
CALIDAD Y ESTRATEGIA





Comisión Ejecutiva

- **Presidencia**
Anxo Queiruga Vila
- **Vicepresidencia**
Eva Pérez Bech
- **Secretaría de Organización y Comisionada de Mujer e Igualdad**
Marta Valencia Betrán
- **Secretaría de Finanzas**
Daniel-Aníbal García Diego
- **Secretaría de Desarrollo Educativo y Profesional**
Valentín Sola Caparrós
- **Secretaría de Accesibilidad y Vida Independiente**
Javier Font García
- **Secretaría de Impacto Social y Agenda 2030**
Daniel Gallego Zurro
- **Secretaría de Innovación Asociativa**
Mónica Oviedo Sastre
- **Secretaría de Proyectos e Innovación Social**
Marcelino Escobar Armero
- **Secretaría de Cronicidad, Pacientes y Coordinación Sociosanitaria**
M^a del Mar Arruti Bustillo

Consejo Estatal

- Albert Marín Sanchís
- Antonio Ignacio Torralba
- Ana Isabel Vázquez Lojo
- Carmen Gil Montesinos
- Carmen Nieto Segovia
- Cristina Mondragón Urrizalqui
- Enrique Alarcón García
- Emilio Rodríguez Fuentes
- Fernando Moreno Pizarro
- Frederic Crespo Nomen
- Ignacio Rodríguez Sáez
- Javier Enealdo Romano
- Javier Gil García
- Jesús Gumiel Barragán
- José Manuel Jarrod Ortiz
- Juan Carlos Hernández Sosa
- Juan José López Rojo
- Juan Manuel Mondejar
- M^a Cruz Cabello
- M^a Lina Fernández Crestelo
- Miriam Aguilar Aguado
- Asunción Elorduy
- Mónica Álvarez San Primitivo
- Ovidio Fernández Alonso
- Pedro Cuesta Aguilar
- Rocío Pérez Gómez
- Segifredo Lena Fernández

*Personas que han formado parte del Consejo Estatal durante el año 2025



Orientación laboral

COCEMFE reforzó sus procesos de orientación mediante itinerarios personalizados, incorporando formación vinculada a prácticas en empresas y acompañamiento técnico durante todo el proceso. Asimismo, avanzó en el uso de herramientas digitales y de inteligencia artificial aplicadas a la mejora de la empleabilidad.

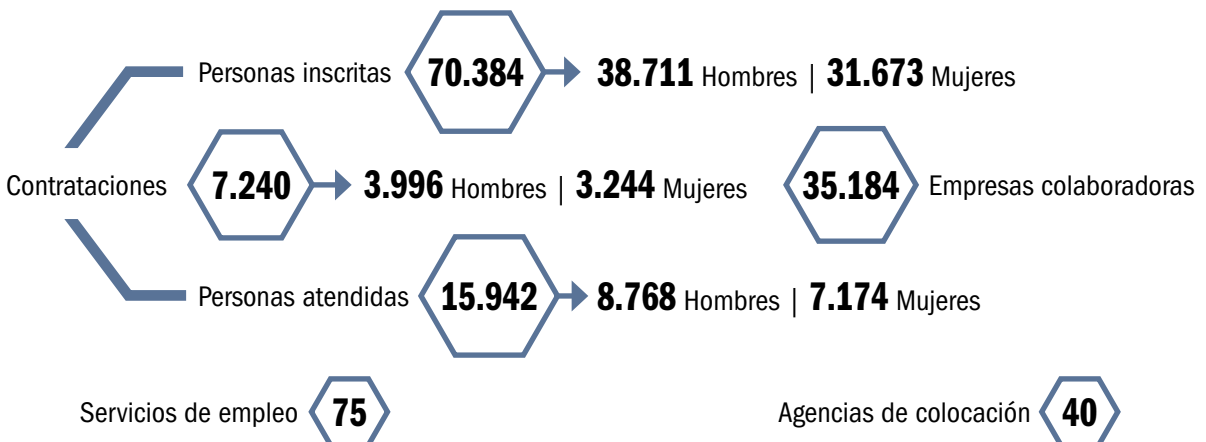
Claves de la orientación

- Itinerarios personalizados basados en competencias (ESCO: Clasificación europea de competencias, cualificaciones y ocupaciones).
- Formación vinculada a prácticas en empresas.
- Acompañamiento técnico continuo.
- Uso de herramientas digitales para la empleabilidad
- Aplicación de inteligencia artificial en los procesos de orientación.

Empleo

COCEMFE impulsa el derecho al empleo de las personas con discapacidad física y orgánica como un elemento clave para garantizar su autonomía personal, su participación social y el ejercicio pleno de sus derechos. A través de su red estatal de Servicios de Empleo y Agencias de Colocación, desarrolla itinerarios personalizados que combinan orientación laboral, mejora de competencias, intermediación con empresas y acompañamiento en la incorporación al puesto de trabajo.

Este proceso conecta a las personas con discapacidad con el tejido empresarial y los recursos disponibles en cada territorio, favoreciendo una inclusión laboral sostenible y de calidad. En 2025, la actividad de esta red ha permitido alcanzar los siguientes resultados:





Empleo inclusivo

En 2025, COCEMFE puso en marcha Campus COCEMFE Empresas, un espacio orientado a acompañar al tejido empresarial en la incorporación de la discapacidad en la gestión del talento. A través de contenidos formativos y recursos prácticos, promovió entornos laborales más inclusivos y fortaleció la colaboración entre empresas y entidades sociales.

Campus COCEMFE empresas

- Trato adecuado y lenguaje inclusivo.
- Selección y gestión de talento inclusivo.
- Ajustes razonables en el empleo.
- Marco legal de contratación.
- Recursos para la acción empresarial.
- Buenas prácticas de empresas.

Formación

La formación constituye un eje estratégico para fortalecer capacidades, impulsar el intercambio de conocimiento y consolidar el desarrollo del Movimiento Asociativo de COCEMFE.

Con una trayectoria de 24 años, el programa de formación y el Campus COCEMFE se han consolidado como uno de los pilares de la entidad, con 590 cursos realizados y más de 28.000 personas participantes, contribuyendo al fortalecimiento de las capacidades de gestión, organización y desarrollo del Movimiento Asociativo.

Personas formadas

5.211

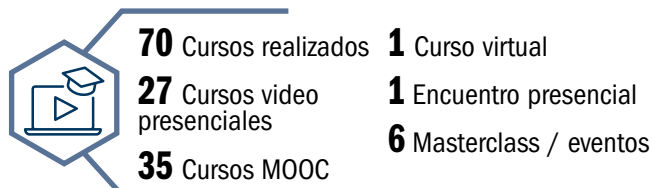
78,45% mujeres	24,30% personas con discapacidad
20,86% hombres	75,70% personas sin discapacidad
0,69% otros géneros	

Alianzas

COCEMFE impulsó el trabajo en red y el desarrollo de alianzas estratégicas para ampliar las oportunidades de inclusión laboral y reforzar la coordinación territorial.

Principales colaboraciones

- Administraciones públicas (estatales, autonómicas y locales).
- Servicios Públicos de Empleo.
- Universidades (Universidad Carlos III y Universidad Complutense de Madrid).
- Red Europea de Lucha contra la Pobreza y la Exclusión Social (EAPN).
- Organizaciones empresariales.
- Entidades sociales.
- CNMV (Comisión Nacional del Mercado de Valores).
- Unidad de Atención a la Familia y Mujer (UFAM) de la Policía Nacional.



Participación, innovación y calidad

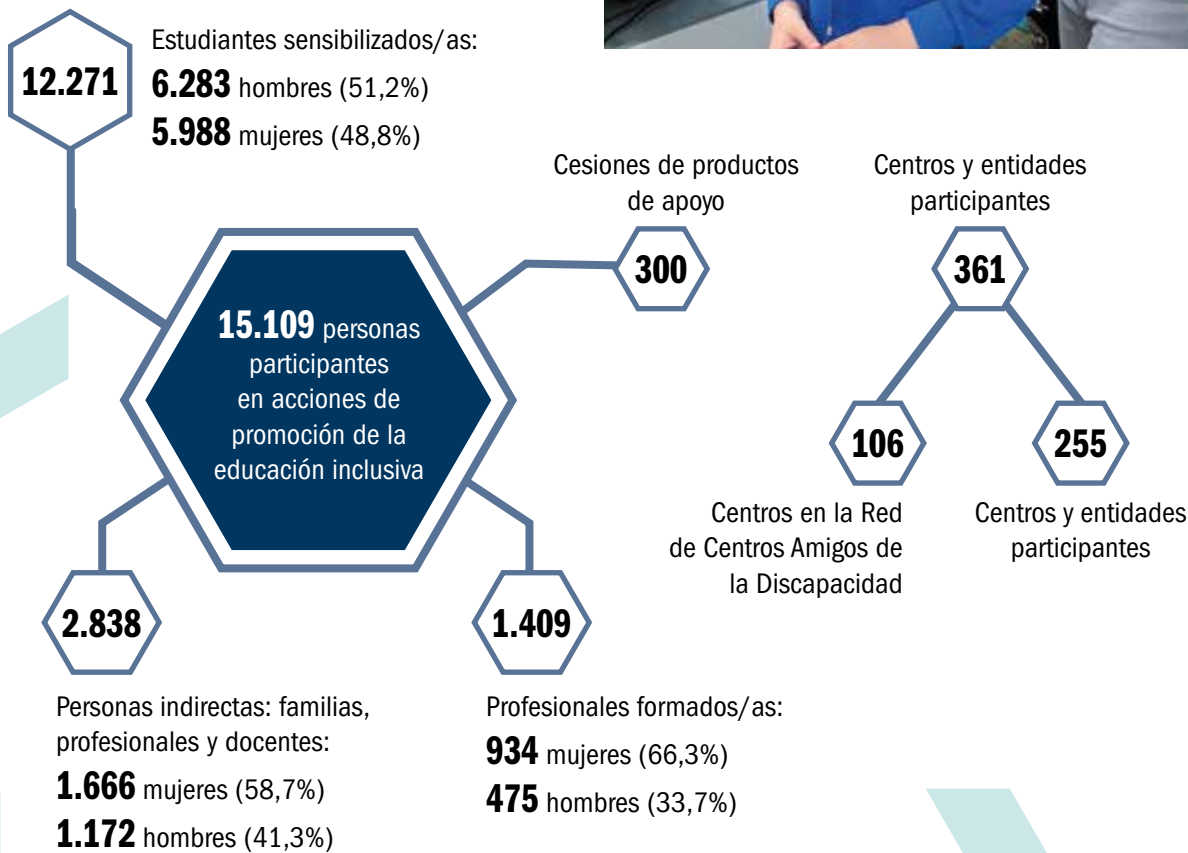
- Integración de recursos digitales avanzados para la creación de contenidos formativos accesibles, dinámicos e interactivos.
- Impulso de la participación y el trabajo en red.
- Desarrollo de iniciativas como la Cumbre de Empleo.
- Encuentro para intercambio de experiencias y análisis de retos.
- Alta valoración por parte de entidades y áreas de la organización.

www.campuscocemfe.com



Educación

COCEMFE promueve el derecho a una educación inclusiva y de calidad del alumnado con discapacidad física y orgánica. A través de la implementación de proyectos de ámbito estatal, impulsa actuaciones orientadas a mejorar su participación y acceso al aprendizaje, promoviendo la formación de la comunidad educativa y su implicación en la detección de necesidades, el diseño de respuestas educativas y la mejora de las estrategias pedagógicas y de los entornos escolares.





Durante 2025, COCEMFE desarrolló una intervención integral dirigida al alumnado y a la comunidad educativa, basada en metodologías inclusivas, el diseño universal y la equidad.

Líneas de actuación

- Desarrollo de proyectos con metodologías inclusivas y tecnologías accesibles.
- Sensibilización de la comunidad educativa y promoción de la convivencia.
- Formación de profesorado, familias y profesionales.
- Asesoramiento a centros en detección de necesidades y diseño de respuestas educativas.
- Mejora de la accesibilidad mediante productos de apoyo.
- Promoción de entornos seguros, inclusivos y respetuosos.



Transformación inclusiva en la comunidad educativa

Se consolidó la Red de Centros Educativos Amigos de la Discapacidad, con implantación de prácticas inclusivas en el 70 % de los centros. Campus COCEMFE amplió el alcance de la formación docente, mientras Aula Familias reforzó el acompañamiento y la implicación familiar.

Asimismo, se consolidó el banco de productos de apoyo y se impulsó el aprendizaje de inglés mediante una metodología online accesible, con enfoque comunicativo y grupos reducidos. Las actuaciones desarrolladas evidenciaron un impacto positivo en la convivencia, el bienestar emocional y la inclusión educativa.

Impacto y transferencia de conocimiento

- Actividades de orientación inclusiva en centros educativos.
- Formación del futuro profesorado (UNED, UCM y USC).
- Transferencia de metodologías inclusivas y criterios de accesibilidad.
- Impulso de estrategias sostenibles y escalables en el sistema educativo.

COCEMFE promueve la accesibilidad universal y la autonomía personal como pilares de la vida independiente, favoreciendo entornos inclusivos y el ejercicio efectivo de derechos mediante acciones de incidencia, formación y desarrollo de herramientas.

1.865

Personas participantes

52,06%

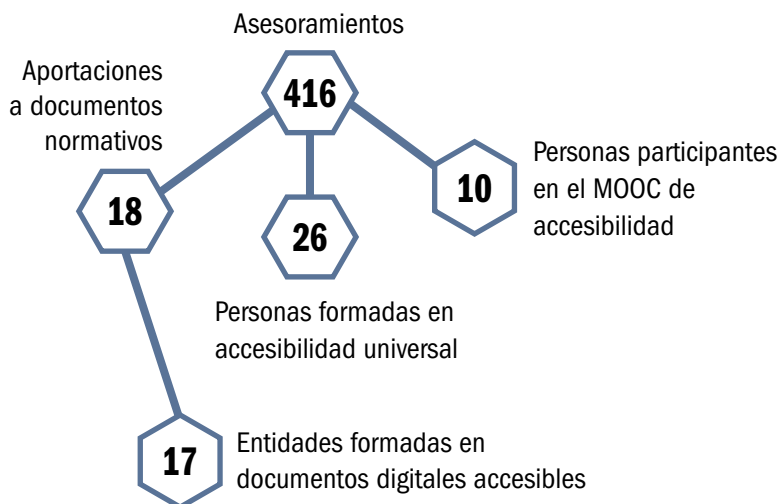
Mujeres

47,94%

Hombres

Accesibilidad

COCEMFE continuó desarrollando actuaciones en materia de accesibilidad universal a través de formación, asesoramiento técnico, generación de conocimiento y colaboración en el desarrollo de marcos normativos, contribuyendo a mejorar la incorporación de criterios de accesibilidad en la edificación, la vivienda y otros entornos clave.



Sensibilización y representación

COCEMFE participó en espacios técnicos y de sensibilización en materia de accesibilidad, aportando su conocimiento especializado y contribuyendo al intercambio de experiencias, la generación de soluciones y la incorporación de criterios inclusivos en ámbitos como la movilidad, la vivienda o la tecnología.

Jornadas ISODIS (movilidad y transporte accesible)

Mesa redonda IRISBOND (innovación y tecnología de apoyo)

Jornada Fundación DFA (vivienda accesible)

Formación en la Universidad Complutense de Madrid



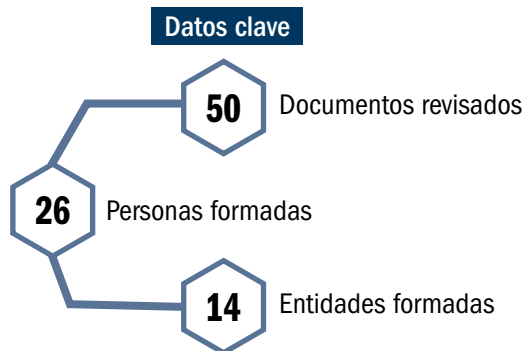


Colaboración con INECO

En el marco de su programa de responsabilidad social corporativa, INECO seleccionó a COCEMFE como entidad destinataria de una donación solidaria a través de una encuesta interna entre su personal, en reconocimiento a su labor en accesibilidad y movilidad inclusiva.

Herramienta AYUDOC-IA

AYUDOC-IA se puso en marcha como una herramienta basada en inteligencia artificial para detectar y corregir barreras de accesibilidad en documentos digitales, facilitando su adaptación a formatos accesibles y mejorando la capacidad de las entidades para generar contenidos inclusivos.



Observatorio de la Accesibilidad y la Vida Independiente

El Observatorio se consolidó como un espacio digital de referencia para la recopilación y difusión de normativa, guías y recursos técnicos, favoreciendo el acceso al conocimiento y el intercambio de buenas prácticas en accesibilidad.

Documentos y contenidos



AccesibilidApp

AccesibilidApp continuó afianzándose como herramienta para detectar y comunicar incidencias en accesibilidad en el entorno, fomentando la participación activa de la ciudadanía y facilitando la identificación de barreras.



Autonomía personal

Metodología de Inclusión para Prevenir la Institucionalización (MIPI)

COCEMFE ha avanzado en el desarrollo de la Metodología de Inclusión para Prevenir la Institucionalización (MIPI), orientada a garantizar el derecho de las personas con discapacidad a vivir de forma independiente en la comunidad. El proyecto promueve el diagnóstico participativo, el diseño de itinerarios personalizados de apoyo y el fortalecimiento de redes comunitarias, contribuyendo a impulsar modelos de cuidados centrados en la persona y alineados con la Estrategia Estatal de Desinstitucionalización.



Hallazgos clave

- La institucionalización se produce por **falta de apoyos, no por la discapacidad.**
- **1 de cada 2 personas** está en riesgo de institucionalización.
- **3 de cada 4 personas** viven con graves limitaciones económicas.
- **3 de cada 4 personas** quieren vivir de forma independiente sin poder hacerlo.
- Existe una **brecha significativa entre los derechos reconocidos y los apoyos disponibles.**
- Los apoyos clave son la **asistencia personal, la vivienda accesible y el entorno comunitario.**
- Las mujeres con discapacidad enfrentan una **mayor vulnerabilidad estructural.**
- La metodología MIPI permite **detectar riesgos y activar soluciones desde el entorno comunitario.**





Proyecto RUMBO: hacia un modelo de cuidados en la comunidad

COCEMFE forma parte de la Cartera de Innovaciones: Nuevos modelos de cuidados en la comunidad del Ministerio de Derechos Sociales, a través del Proyecto RUMBO. Esta iniciativa se enmarca en una estrategia estatal de innovación social orientada a transformar los sistemas de cuidados hacia modelos de base comunitaria, centrados en la persona y alineados con un enfoque de derechos humanos, impulsando procesos de desinstitucionalización y vida independiente en la comunidad.

Turismo Inclusivo

COCEMFE promovió el turismo inclusivo como herramienta para garantizar el derecho al ocio y la participación social de las personas con discapacidad, favoreciendo entornos y experiencias accesibles a través de programas específicos y herramientas de evaluación.



ACCESCHECK

Herramienta web para evaluar la accesibilidad en entornos turísticos (alojamientos, restauración, museos o playas), facilitando la recogida de datos y la generación de informes para mejorar la toma de decisiones en accesibilidad.



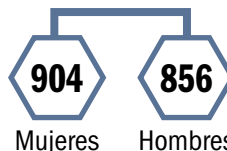
Entornos turísticos analizados

Entidades formadas en el uso de la herramienta

Programa de Vacaciones

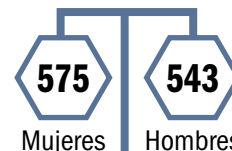
El programa facilitó el acceso al turismo a personas con discapacidad que encuentran mayores barreras, promoviendo espacios de descanso, convivencia y participación. Se organizaron turnos en destinos accesibles que combinaron actividades culturales, naturaleza y ocio adaptado, incorporando nuevas propuestas como Granada, Zaragoza y La Rioja.

1.760 Personas participantes



Mujeres Hombres

1.118 Personas con discapacidad



Mujeres Hombres



Grado medio de discapacidad

Edad media:

59 años participantes

61 años acompañantes

Familias numerosas:

71 (general)

13 (especial)

Condiciones económicas:

24 personas abonaron el **20%** por bajos ingresos

Fortalecimiento y cohesión asociativa

COCEMFE desarrolla un modelo de trabajo orientado al fortalecimiento de las capacidades organizativas, técnicas y estratégicas del Movimiento Asociativo, que combina asesoramiento, participación y acompañamiento territorial a través de diagnósticos, formación, trabajo en red e incidencia social y comunicativa.

Este enfoque permitió avanzar hacia un modelo más participativo y colaborativo, basado en grupos y redes estables, el uso compartido de herramientas digitales y la sistematización de aprendizajes colectivos, contribuyendo también a su posicionamiento en espacios nacionales e internacionales desde un enfoque interseccional.

569

Personas participantes

409

Mujeres

160

Hombres



Líneas de actuación

- Formación y acompañamiento a entidades.
- Itinerarios personalizados en materia de igualdad.
- Impulso de grupos y redes de trabajo.
- Refuerzo de la incidencia social y la comunicación.
- Generación de alianzas y colaboración con agentes clave.

Diagnóstico y seguimiento de necesidades

Se aplicaron herramientas de recogida de información a las entidades: encuesta de madurez digital, cuestionario sobre necesidades formativas y sondeo sobre gestión de calidad, con la participación del 90% de las entidades.

Formación y acompañamiento técnico

Se desarrollaron acciones formativas y asesoramiento especializado orientado al fortalecimiento de los procesos asociativos:

- Formación en facturación electrónica, gestión de calidad, incidencia política y alfabetización digital.
- Apoyo en planes de igualdad.
- Bolsa de horas de asesoramiento personalizado.
- 25 servicios de acompañamiento a 58 entidades.
- Cerca de 400 personas participantes.
- Apoyo en: Gestión y planificación, gobernanza, accesibilidad e igualdad, transformación digital, defensa de derechos.

Principales necesidades detectadas

Mejora de procesos internos

Accesibilidad digital

Transparencia y sistematización de datos

Acompañamiento técnico adaptado a la diversidad organizativa



Grupos de trabajo

Los Grupos de Trabajo se consolidaron como espacios de participación, coordinación y construcción colectiva dentro del Movimiento Asociativo, favoreciendo el intercambio de conocimiento y el trabajo en red entre entidades.



- Representatividad asociativa superior al 70%.
- Uso de herramientas digitales compartidas (Teams).
- Refuerzo de la coordinación y la colaboración continuada.
- Incorporación de dinámicas digitales en el funcionamiento habitual.

Alianzas y colaboración

Se desarrollaron alianzas con entidades y agentes clave que ampliaron el ecosistema de apoyo y reforzaron el alcance de las acciones:

- Cabify, CNMV, Renfe.
- Fundación ONCE, Inserta Empleo, Inserta Innovación.
- ADELA.

Incidencia política

COCEMFE mantiene su compromiso con la incidencia política como herramienta clave para la defensa de derechos, dando continuidad a la línea de trabajo iniciada con la Escuela de Incidencia Política.

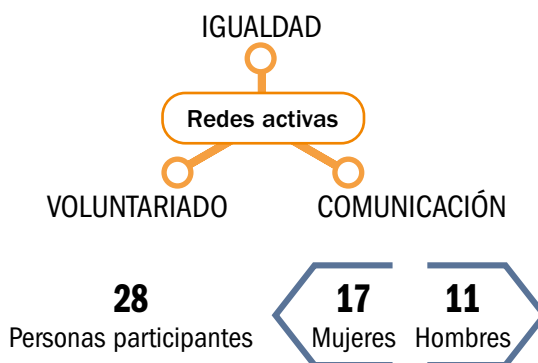
En este marco, se desarrolló la masterclass 'La incidencia política: el altavoz de las entidades', centrada en cómo las organizaciones pueden influir en la toma de decisiones, identificar prioridades y estructurar procesos de incidencia. Asimismo, se abordaron los principales canales de acción, el valor de las alianzas estratégicas y herramientas prácticas aplicadas a la incidencia política.



Redes asociativas de profesionales

COCEMFE articula espacios de colaboración entre entidades del Movimiento Asociativo orientados al intercambio de conocimiento, la mejora de capacidades y el desarrollo de iniciativas conjuntas en ámbitos clave.

Estas redes favorecieron la participación activa, la generación de aprendizajes compartidos y la coordinación entre entidades en áreas estratégicas, contribuyendo al fortalecimiento de la incidencia, la igualdad y la comunicación dentro del Movimiento Asociativo.



Participación en redes

Igualdad:

- Acciones de apoyo.
- Sensibilización en discriminación interseccional.

Voluntariado:

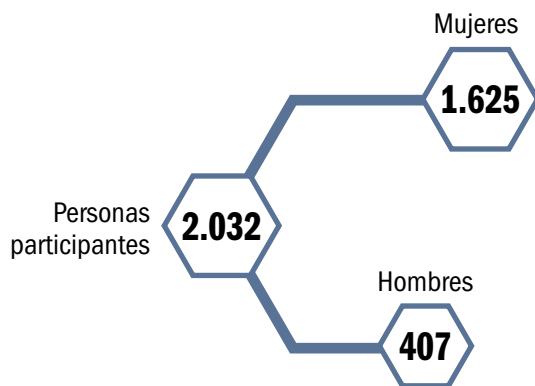
- Coordinación de acciones.
- Intercambio de buenas prácticas.

Comunicación:

- Difusión de aprendizajes.
- Visibilización del proyecto.
- Refuerzo de la cohesión interna.

Igualdad

La igualdad es un eje estratégico para COCEMFE, desde el que se impulsan acciones para prevenir discriminaciones y violencias, defender derechos y fortalecer la autonomía personal, social y laboral de las mujeres con discapacidad física y orgánica. Este trabajo se desarrolla desde una perspectiva interseccional, en red y centrada en la participación activa de las propias mujeres.



- Defensa y promoción de los derechos de las mujeres y niñas con discapacidad.
- Prevención, detección y abordaje de discriminaciones y violencias.
- Formación y sensibilización en género y discapacidad.
- Empoderamiento personal y social.
- Inclusión sociolaboral y mejora de la empleabilidad.
- Incidencia social, comunicación y visibilización.
- Trabajo en red con entidades, administraciones públicas y recursos especializados.



Empoderamiento y activación para el empleo para mujeres con discapacidad

El Programa de Empoderamiento y Activación para el Empleo fortaleció la autonomía personal y sociolaboral de mujeres con discapacidad física y orgánica, abordando las desigualdades que condicionan su acceso al empleo y su participación social. Desarrollado por noveno año consecutivo en el marco del programa Incorpora de Fundación “la Caixa”, combinó acompañamiento individual y grupal para impulsar procesos de empoderamiento y mejora de la empleabilidad.

A partir de una evaluación inicial, el programa ofreció apoyo continuado orientado al desarrollo de competencias personales, sociales y prelaborales, así



como al diseño de itinerarios ajustados a las necesidades de cada participante, favoreciendo su participación activa y su acceso a oportunidades formativas y laborales.

- **Atención individualizada.**
- **Itinerarios personalizados de inserción sociolaboral.**
- **Sesiones grupales.**
- **Activación para el empleo y formación.**

Lucha contra las discriminaciones y violencias

El Programa Estratégico Estatal de Lucha contra las Discriminaciones y Violencias hacia las Mujeres con Discapacidad Física y Orgánica desarrolló acciones orientadas a prevenir, detectar y abordar las violencias y discriminaciones que afectan a mujeres y niñas con discapacidad, así como a fortalecer la defensa de sus derechos. En coordinación con nuestro Movimiento Asociativo, el programa articuló actuaciones de asesoramiento, formación, sensibilización e incidencia social desde un enfoque interseccional y basado en derechos.

Durante 2025, se reforzó la atención y el acompañamiento mediante asesoramientos especializados, el impulso de herramientas prácticas y el desarrollo de acciones formativas a través del Campus COCEMFE, que permitieron fortalecer las capacidades de las entidades implicadas. Asimismo, se desarrollaron iniciativas de sensibilización dirigidas a distintos públicos y se consolidó el trabajo en red con entidades sociales, administraciones públicas y otros agentes clave, ampliando el alcance de las actuaciones y su impacto social.



- **Defensa de derechos y asesoramiento especializado.**
- **Formación y generación de conocimiento.**
- **Sensibilización social y prevención de violencias.**
- **Trabajo en red e incidencia social.**



Salud y atención socio sanitaria

COCEMFE impulsa la investigación estratégica junto a su Movimiento Asociativo para transformar la realidad socio sanitaria. Generamos evidencias para superar barreras estructurales y relacionales, promoviendo la calidad de vida. Asimismo, apostamos por recoger datos clave que fortalezcan la incidencia política y la toma de decisiones basada en evidencias.

67.303

Personas participantes

40.097

Mujeres

27.206

Hombres

Nuestra estrategia de incidencia política se apoya en el conocimiento riguroso para liderar un diálogo institucional que impulse mejoras normativas esenciales, garantizando la defensa de derechos y la equidad. Defendemos un modelo socio sanitario que sitúe la autonomía personal y la salud integral como ejes transversales, trabajando junto a las administraciones y agentes sociales para eliminar las desigualdades y las barreras de acceso al sistema. Al convertir la evidencia científica en acción política, promovemos una transformación social real que asegure el bienestar y el pleno ejercicio de derechos del colectivo en todas las etapas vitales.

- Promoción de un espacio socio sanitario inclusivo.
- Investigación en materia de salud, derechos sociales y discapacidad.
- Incidencia en políticas sanitarias y sociales.



Investigación

Consolidamos la labor investigadora como la herramienta estratégica que dota de solidez técnica nuestra acción social. A través de la generación de ciencia y conocimiento, desarrollamos estudios que ponen sobre la mesa las necesidades y barreras detectadas por el Movimiento Asociativo. Esta rigurosidad a través de metodología contrastada nos permite formular propuestas de cambio efectivas que favorezcan la mejora continua y la eficiencia del sistema socio sanitario.

- Realización de estudios de investigación.
- Generación de conocimiento conjunto.
- Metodologías participativas, mixtas y transferibles.



Divulgación y socialización del informe sombra y el estudio sobre tratamientos y terapias

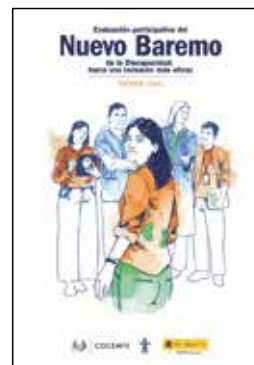
COCEMFE impulsó la divulgación y socialización del informe sombra y del estudio sobre tratamientos y terapias adecuadas mediante espacios de trabajo, presentación y reflexión compartida con el Movimiento Asociativo. Estas acciones permitieron visibilizar los principales hallazgos sobre las barreras que afrontan las personas con discapacidad física y orgánica en el acceso a la salud. Ambos documentos analizan las dificultades para acceder a tratamientos farmacológicos, terapias de rehabilitación y servicios de atención adecuados, y recogen también buenas prácticas y propuestas orientadas a promover políticas inclusivas y garantizar el ejercicio pleno del derecho a la salud.

Jubilación anticipada

A partir del proceso impulsado en 2023, COCEMFE desarrolló un intenso trabajo de consulta, análisis e incidencia junto a su Movimiento Asociativo para ampliar los supuestos de jubilación anticipada de las personas con discapacidad. Esta labor, sostenida en el tiempo y reforzada con informes científicos actualizados sobre nuevas patologías, ha contribuido al éxito de la incorporación de nuevas enfermedades al marco regulador. Todo ello supone un avance relevante en una reivindicación clave para seguir ampliando derechos y lograr una protección más justa y adecuada para las personas con discapacidad física y orgánica.

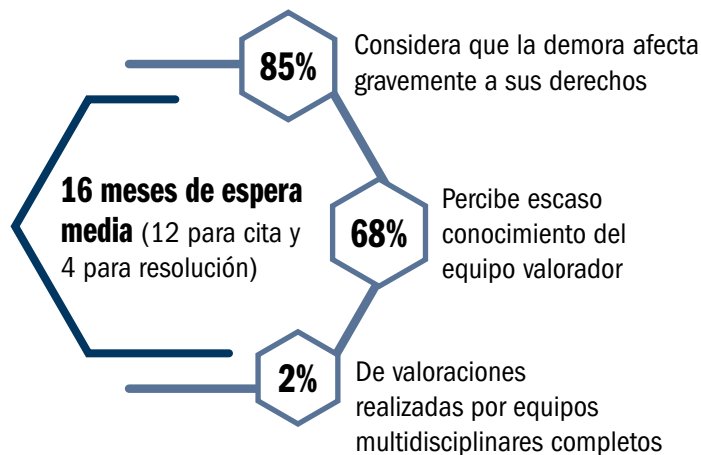
Estudio sobre los factores psicosociales desencadenantes del malestar emocional

Analizamos los factores psicosociales que condicionan el bienestar emocional de las personas con discapacidad física y orgánica a través de tres dimensiones: estructural, relacional y emocional. Esta investigación sustenta nuestra estrategia de sensibilización y difusión, orientada a visibilizar las barreras externas y promover la salud mental como un derecho fundamental, impulsando un cambio necesario en la mirada social.



Evaluación del Nuevo Baremo

Evaluamos la implementación del nuevo procedimiento de valoración de la discapacidad mediante una metodología mixta que recogió 1.078 testimonios y visiones profesionales. Identificamos barreras críticas como el incumplimiento de plazos legales y la falta de multidisciplinariedad, impulsando una campaña de incidencia con gran impacto mediático.



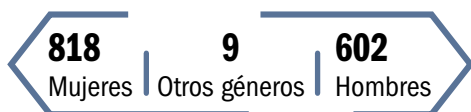
Observatorio de datos

Impulsamos la generación de conocimiento cuantitativo mediante un observatorio que visibiliza la realidad de las personas con discapacidad física y orgánica. Tras culminar con éxito el pilotaje técnico y la validación de su diseño, hemos sentado las bases para su próxima puesta a disposición para el Movimiento Asociativo, Administraciones, investigadores y sociedad en su conjunto. Este avance consolidará una herramienta de acceso público estratégica para fortalecer la incidencia política basada en evidencias.

Voluntariado

El voluntariado constituye un eje clave para fortalecer el Movimiento Asociativo de COCEMFE, promoviendo la participación social, la cohesión y el compromiso de la ciudadanía en la construcción de una sociedad más inclusiva.

1.429 Personas participantes



Durante 2025, el proyecto de Voluntariado se centró en fortalecer y ampliar las redes y vínculos existentes dentro del Movimiento Asociativo de COCEMFE. Para ello, se desarrollaron acciones de sensibilización dirigidas a la ciudadanía, especialmente en centros educativos, junto con el impulso de la innovación y la digitalización mediante el desarrollo de herramientas accesibles.

InVOLúcrate by Cocemfers

La aplicación **InVOLúcrate by Cocemfers** se diseñó como una herramienta para conectar a las personas del Movimiento Asociativo de COCEMFE, partiendo del voluntariado como motor de cambio. Su desarrollo se orientó a contribuir a reducir la soledad no deseada y a facilitar el acceso a información en contextos de movilidad geográfica.

La app incorporó funcionalidades orientadas a facilitar la interacción entre personas, el acceso a información y la participación en espacios digitales del Movimiento Asociativo.

Funcionalidades

- Interacción mediante chats
- Participación en foros
- Acceso a información y noticias
- Espacios de conexión entre personas



IV Encuentro Nacional de Voluntariado y su Movimiento Asociativo

Celebrado bajo el lema “el voluntariado en movimiento por la discapacidad” y con el título “Jóvenes en movimiento: Voluntariado, Igualdad y apoyo digital”, reunió a personas voluntarias del Movimiento Asociativo como espacio de reflexión y trabajo conjunto sobre los retos actuales del voluntariado, con especial atención a la participación juvenil, la igualdad y el uso de herramientas digitales.

Ejes de trabajo

- COCEMFE Valora.
- Igualdad y género en el voluntariado.
- Participación juvenil.
- Motivaciones sociales del voluntariado.
- Uso de redes y herramientas digitales.
- Promoción del voluntariado en población joven.

Dato clave

Participación de personas voluntarias de **11 entidades**



Infancia

COCEMFE mantiene su compromiso con la infancia y juventud con discapacidad, desarrollando actuaciones que favorecen su desarrollo personal, su bienestar y sus oportunidades futuras en condiciones de igualdad. Actuar desde las primeras etapas continúa siendo fundamental para garantizar el acceso efectivo a derechos y promover una participación plena a lo largo de la vida.

COCEMFE y su Movimiento Asociativo continúan ofreciendo recursos y servicios orientados a facilitar el acceso a la educación, la atención temprana y la participación social de la infancia con discapacidad, asegurando entornos accesibles, inclusivos y adaptados a sus necesidades. En colaboración con Fundación Solidaridad Carrefour, esta intervención se articula a través de una red de apoyos que combina atención especializada y accesibilidad en los desplazamientos.

En este marco, los vehículos adaptados siguen desempeñando un papel clave al facilitar el acceso a centros educativos, servicios de atención temprana y espacios formativos y socioculturales. Este recurso resulta esencial para garantizar la participación en igualdad de condiciones y el acceso a servicios fundamentales, especialmente en aquellos casos en los que el entorno geográfico puede suponer una barrera.



De forma complementaria, las salas de estimulación multisensorial continúan ofreciendo intervenciones personalizadas orientadas al desarrollo integral de niñas y niños. Estos espacios permiten trabajar distintas áreas del desarrollo, favoreciendo tanto el bienestar físico como emocional y contribuyendo a su evolución en un entorno adaptado y seguro.



Para conseguir una sociedad inclusiva que garantice el ejercicio pleno de los derechos de las personas con discapacidad física y orgánica, COCEMFE promueve programas y proyectos que atiendan a las necesidades de este grupo social. Con el fin de fomentar el avance continuo en esta dirección, se afrontan nuevos retos y líneas innovadoras de trabajo desde la entidad.

818.000 Personas participantes



Programas para entidades

COCEMFE y sus entidades han ejecutado en 2025 un total de 69 proyectos subvencionados con cargo a la Convocatoria del 0,7-2024 del Ministerio de Derechos Sociales, Consumo y Agenda 2030 y se aprobaron 304 proyectos en el Plan de Prioridades de COCEMFE a través de Fundación ONCE.

Nuestra organización proporciona un acompañamiento y asesoramiento técnico y económico en todo el ciclo de proyectos a su Movimiento Asociativo en aquellas convocatorias de subvenciones estatales coordinadas por la Confederación.

- **Búsqueda de oportunidades y alianzas.**
- **Prospección de recursos para la sostenibilidad.**
- **Gestión de convocatorias estatales, europeas e internacionales.**
- **Acompañamiento y asesoramiento a entidades.**

Acciones de acompañamiento a entidades durante el ciclo de proyectos





Tipología de proyectos ejecutados

- Autonomía y vida independiente.
- Difusión y sensibilización.
- Formación e inclusión laboral.
- Educación inclusiva.
- Investigación y difusión del conocimiento.
- Voluntariado.
- Defensa de derechos y participación activa.
- Servicios transitorios de alojamiento.
- Captación de fondos y sostenibilidad.
- Transporte adaptado.



Captación de recursos

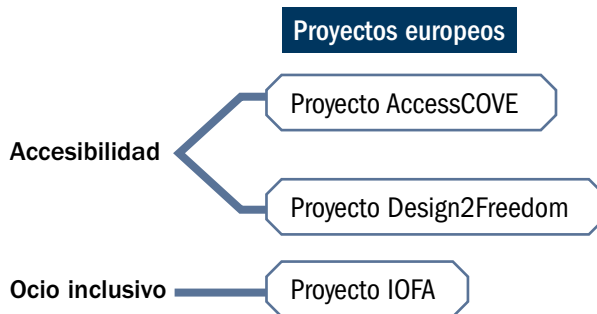
La insuficiencia de recursos ha continuado siendo uno de los principales retos a los que hemos hecho frente desde COCEMFE ya que amenaza directamente la estabilidad y sostenibilidad de muchas de nuestras entidades. Ante este escenario, COCEMFE ha reforzado de manera estratégica su labor de captación de recursos con el objetivo de diversificar las fuentes de financiación, promover la cultura de la innovación social e incorporar la internacionalización como herramienta para generar alianzas.

En 2025, se han identificado y difundido 94 convocatorias de financiación tanto pública como privada, lo que supone un incremento del 75 por ciento en el número de convocatorias detectadas respecto a años anteriores, consolidando un trabajo más proactivo y sistemático de apoyo a la red.

I+D+i

COCEMFE ha seguido explorando la línea de la innovación a través de la puesta en marcha de metodologías de trabajo y colaboración con profesionales de nuestro Movimiento Asociativo y a través de actividades dirigidas a la generación de conocimiento, consolidación de redes y el reto de adoptar nuevos enfoques en el planteamiento de propuestas que respondan a las demandas del grupo social de las personas con discapacidad.

En 2025 se ha continuado con la ejecución de proyectos europeos dentro de la Convocatoria ERASMUS+ en los que participamos como entidad coordinadora y socia.



Cooperación para el desarrollo

Para impulsar un desarrollo sostenible inclusivo real en el marco de la Agenda 2030, COCEMFE considera fundamental defender, promover y proteger los derechos de las personas con discapacidad. En este contexto, la entidad desarrolló acciones de cooperación con América Latina y el Caribe desde la corresponsabilidad, la educación para la ciudadanía global y la transformación social.

3.477 Personas participantes

2.573
Mujeres

904
Hombres

Ecuador

Mujeres con discapacidad fortaleciendo su autonomía y liderazgo

Con el objetivo de fortalecer la autonomía económica, la participación social y el liderazgo de las mujeres con discapacidad en Ecuador, el proyecto impulsó acciones dirigidas a reforzar su presencia en espacios comunitarios e institucionales.

- Autonomía económica y liderazgo femenino.
- Participación e incidencia política.
- Transversalización de género y discapacidad.
- Fortalecimiento de capacidades para el empleo y emprendimiento.
- Sensibilización y cambio cultural basado en derechos.

Mujeres con discapacidad impulsando cambios estructurales

El proyecto reforzó la autonomía, el liderazgo y la participación activa de las mujeres con discapacidad en los ámbitos económico, social y político del país.

- Empoderamiento y liderazgo de mujeres con discapacidad.
- Incidencia política y participación ciudadana.
- Autonomía económica y generación de ingresos.
- Transversalización de género y discapacidad en políticas públicas.
- Sensibilización y transformación de barreras estructurales.



El Salvador

Mujeres con discapacidad protagonistas de una vida independiente

Para avanzar hacia una vida independiente e inclusiva de las mujeres con discapacidad, el proyecto impulsó acciones que favorecen su participación plena en la vida económica y social del país.

- Empoderamiento personal y organizacional.
- Vida independiente y ejercicio efectivo de derechos.
- Transversalización de género y discapacidad.
- Inclusión económica sostenible.
- Sensibilización y cambio cultural.



Paraguay

Mujeres con discapacidad defensoras de sus derechos

El proyecto se centró en reforzar la participación sociopolítica y laboral de las mujeres con discapacidad en Paraguay, impulsando su presencia en espacios de decisión y en el ejercicio de sus derechos.

- Empoderamiento personal y organizacional de las mujeres con discapacidad.
- Transversalización de los enfoques de género y discapacidad en las políticas y programas públicos.
- Inclusión económica de las mujeres con discapacidad.
- Sensibilización sobre los derechos de las mujeres con discapacidad.

República Dominicana

Derecho a la salud de las mujeres con discapacidad en materia de violencia de género

El proyecto trabajó para reforzar la autonomía económica, el liderazgo y la participación de las mujeres con discapacidad en los espacios sociales y políticos de República Dominicana.

- Empoderamiento y liderazgo de mujeres con discapacidad.
- Autonomía económica y generación de ingresos.
- Participación e incidencia política.
- Transversalización de género y discapacidad.
- Sensibilización y transformación de barreras estructurales.

Perú

Consolidando el derecho de las mujeres con discapacidad a una vida libre de violencia y discriminación

Garantizar el derecho de las mujeres con discapacidad a una atención con enfoque interseccional y basado en los derechos humanos en Perú. Las acciones desarrolladas se orientaron a fortalecer una atención a las mujeres con discapacidad desde un enfoque interseccional y basado en los derechos humanos en Perú.

- Impulso de la visión de las mujeres con discapacidad desde un enfoque interseccional y de derechos humanos.
- Acceso a la justicia de mujeres con discapacidad en casos de violencia y discriminación.
- Participación de las mujeres con discapacidad en la sociedad como agentes del cambio.



Educación para la ciudadanía global

Curso superior online sobre discapacidad y cooperación para el desarrollo - 5ª edición

- Interseccionalidad.
- Derechos humanos y Agenda 2030.
- Género.
- Infancia.
- Acción humanitaria y personas refugiadas.
- Cambio climático.

COCEMFE ha reforzado su comunicación para llegar a más personas y generar un mayor impacto social. A través de campañas, acciones en medios y redes sociales, el uso de nuevas tecnologías y el trabajo coordinado con su Movimiento Asociativo, la entidad ha seguido impulsando la visibilidad de las personas con discapacidad física y orgánica y la defensa de sus derechos.



- Refuerzo de la comunicación del Movimiento Asociativo.
- Contenidos más accesibles e innovadores usando nuevas tecnologías.
- Mayor presencia en medios de comunicación y redes sociales.
- Canales digitales propios para acercar la información a la ciudadanía.
- Impulso de campañas sobre derechos, accesibilidad y participación social.

5,5 millones de personas alcanzadas



Redes Sociales

- **4,7 millones** de impresiones.
- **74.000** interacciones.
- **1.400** publicaciones.
- **69.900** seguidores.

Cocemfe.es

- **461.000** visitas.
- **154.000** usuarios.
- **362** actualizaciones.
- **8.400** documentos descargados.

Medios de comunicación

- **38** notas de prensa.
- **2.195** apariciones en **628** medios de comunicación.
- **82 millones** de euros de valoración publicitaria.
- **360.000** personas de audiencia diaria.

COCEMFE App

- **900** usuarios.
- **329** contenidos notificados.



Inteligencia artificial

Chatbot en web y app | Skill Asistente COCEMFE para Alexa

Gestión y actualización de dos sistemas conversacionales basados en IA para ofrecer información de interés para las personas con discapacidad física y orgánica y los servicios y proyectos de la entidad.

8.300 interacciones | **2.800** usuarios

Creación audiovisual con inteligencia artificial

COCEMFE implementó un servicio de creación de videos a través de inteligencia artificial, con los que generó contenidos informativos y formativos accesibles que reforzaron la autorrepresentación con avatares con discapacidad.

420 minutos generados | **1.800** visualizaciones



Campañas de concienciación

‘Mueve un dedo’

Esta campaña visibilizó el compromiso de la entidad con la Estrategia Española sobre Discapacidad 2022-2030 así como la transformación estructural que promueve la misma hacia una sociedad plenamente inclusiva, haciendo un llamamiento a la acción ciudadana para hacerla posible.

‘El sistema de salud debe sumar cuidados, no dificultades’

Con motivo del Día Nacional de la Convención sobre los Derechos de las Personas con Discapacidad, esta campaña visibilizó las barreras de acceso a la salud para las personas con discapacidad física y orgánica, reforzando la incidencia política sobre los artículos 25 y 26.

‘Derecho a una valoración justa de la discapacidad’

Campaña de presentación del informe parcial “Evaluación participativa del Nuevo Baremo de la Discapacidad: hacia una inclusión más eficaz”, para defender el acceso real a apoyos, derechos y oportunidades y situar a COCEMFE como un referente riguroso, solvente y propositivo en la evaluación del sistema.

‘Semana Europea de la Movilidad’

En esta efeméride se lanzó una campaña para visibilizar las reivindicaciones de COCEMFE en materia de accesibilidad al transporte; fomentar el uso de la app Accesibilidadapp para detectar y registrar incidencias y movilizar a la ciudadanía a denunciar barreras en medios de transporte.

‘Lo virtual es real’

Con motivo del 25N, Día Mundial de la Eliminación de la Violencia contra las Mujeres, y en colaboración con CEMUDIS esta campaña visibilizó y denunció la escalada de la violencia de género digital que viven muchas mujeres, adolescentes y niñas con discapacidad.

‘Muévete por las enfermedades neuromusculares’

En colaboración con la Federación ASEM, esta campaña fue el eje transversal de la conmemoración del Día Nacional de las enfermedades neuromusculares y se centró en concienciar sobre estas enfermedades, visibilizar la realidad que ellas tienen y promover la implicación social.

Eventos

13 eventos organizados | **1.884** asistentes
953 mujeres (**51%**) | **931** hombres (**49%**)

La entidad organizó un total de 13 eventos públicos en formato presencial, híbrido y online para abordar aspectos de actualidad y de máxima relevancia para las personas con discapacidad física y orgánica y su Movimiento Asociativo, como son el empleo, la autonomía personal, el ocio inclusivo, el diseño universal o la incidencia política, entre otros.

Premios Sociedad Inclusiva

COCEMFE celebró la entrega de tercera edición de los Premios Sociedad Inclusiva, reconociendo seis iniciativas destacadas por su contribución a la inclusión de personas con discapacidad física y orgánica, y lanzó la convocatoria de la edición 2026.

Diseño gráfico y audiovisual

540 materiales gráficos | **14** documentos maquetados
41 videos | **46** sesiones fotográficas

Durante 2025 se han potenciado los trabajos de ilustración, diseño gráfico y audiovisual, realización de fotos y videos, y se ha realizado una renovación de la identidad visual de COCEMFE para su aplicación en 2026 tanto en la Confederación como en sus entidades.

Fortalecimiento de la Comunicación Asociativa

- **8** campañas de comunicación coordinadas con las entidades.
- **5** planes de acción en comunicación para **5** entidades.
- **228** boletines de noticias.
- **5** cursos para profesionales de comunicación.
- **1** Espacio de comunicación para entidades.

127

personas del Movimiento Asociativo asesoradas

Gestión económica y financiera

FINANCIACIÓN PÚBLICA



FINANCIACIÓN PRIVADA





Sistema de gestión CRM

El sistema de gestión CRM se ha consolidado como una herramienta clave en la transformación digital de COCEMFE, mejorando la calidad de la atención y la coordinación interna.

Este desarrollo ha permitido avanzar hacia un modelo de gestión más ágil, trazable y orientado a la mejora continua del servicio.

40.623 personas registradas

63,79% Mujeres | **0,19%** Otros géneros | **36,02%** Hombres

Organizaciones

5.600

- Cerca de **2.500** casos gestionados.
- Más de **2.300** consultas atendidas.
- Más de **2.700** actuaciones realizadas.

Jurídico

El servicio de asesoría jurídica de COCEMFE se dirige a su Movimiento Asociativo con el objetivo de apoyar la defensa de los derechos de las personas con discapacidad física y orgánica, ofreciendo orientación, recursos y acompañamiento en materias clave para el desarrollo de su labor.

Este servicio se consolida como un mecanismo esencial de protección de derechos, al facilitar el acceso a información jurídica, detectar situaciones de vulneración y generar conocimiento útil para la incidencia social e institucional.

¿Qué se consulta?

- Acceso a prestaciones y derechos.
- Relación con las administraciones públicas.
- Igualdad de derechos en distintos ámbitos.
- Situaciones de discriminación.
- Asesoramiento y defensa jurídica.

¿Qué dificultades se detectan?

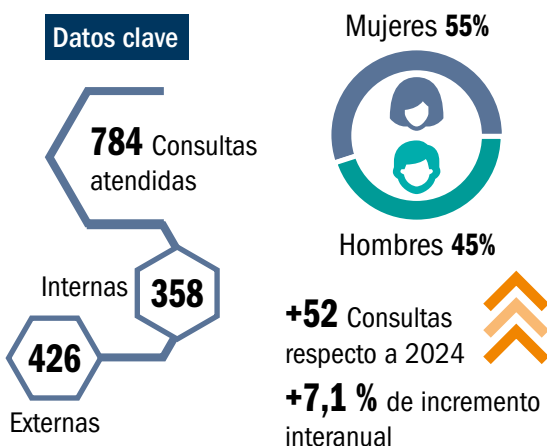
- Retrasos y denegaciones en prestaciones.
- Demoras administrativas.
- Dificultades en la gestión de procedimientos.
- Falta de accesibilidad en servicios.
- Ausencia de ajustes razonables.
- Aplicación insuficiente de la normativa.
- Desigualdad en el acceso a recursos.

Impacto y función del servicio

El servicio de asesoramiento jurídico permitió la detección temprana de vulneraciones de derechos, el empoderamiento de las personas con discapacidad y sus familias, y la generación de información relevante para la mejora de políticas y actuaciones.

Asimismo, el análisis de las consultas evidenció dificultades recurrentes en la relación con las administraciones públicas, especialmente derivadas de la complejidad de los procedimientos, la falta de accesibilidad y las demoras en la gestión, lo que pone de manifiesto la persistencia de limitaciones estructurales en el ejercicio efectivo de derechos.

Datos clave



Este incremento evidencia una mayor demanda de información, orientación y apoyo especializado por parte de las personas con discapacidad y sus familias.

COCEMFE desarrolla un modelo de gestión de personas orientado a alinear a la plantilla con su misión, valores y objetivos estratégicos, promoviendo entornos de trabajo equitativos, inclusivos y orientados al desarrollo profesional.

122 Personas contratadas

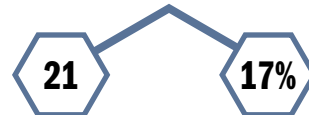


Mujeres **79%**



Hombres **21%**

Personas con discapacidad



Durante 2025, el Área de Personas se consolidó como una función estratégica, integrando de forma más coordinada la gestión laboral, el desarrollo profesional y las políticas de igualdad, diversidad e inclusión. Esta evolución permitió avanzar hacia una gestión más estructurada, basada en datos y orientada a la mejora continua, reforzando la cohesión interna y la capacidad organizativa.

Ciclo de vida en la organización

El Área de Personas continuó avanzando desde un enfoque principalmente operativo hacia un modelo más integral, centrado en el ciclo de vida de las personas dentro de la organización.

Este proceso permitió mejorar la coherencia interna, reducir la dispersión de criterios y fortalecer la capacidad para gestionar equipos de forma más eficiente, alineada y sostenible. Asimismo, se impulsó una mayor corresponsabilidad en la gestión de personas, reforzando el papel de los equipos responsables con el apoyo de herramientas, indicadores y criterios comunes.



Gestión laboral

La gestión laboral se consolidó como un pilar clave para el funcionamiento de la organización, garantizando el cumplimiento normativo y la correcta administración de las relaciones laborales.

Principales avances

Mejora del proceso de nóminas y optimización de sistemas de gestión

Refuerzo del cumplimiento normativo y actualización de procedimientos

Mejora de la eficiencia operativa y la coordinación interna

Recursos Humanos

Desde el ámbito de Recursos Humanos se avanzó en la consolidación de un modelo de gestión de personas coherente con el Plan Estratégico, orientado a la mejora continua y al desarrollo del talento.

- Gestión basada en criterios comunes y alineación de perfiles profesionales.
- Desarrollo profesional mediante acciones formativas y acompañamiento a equipos.
- Refuerzo de los procesos de selección y planificación de plantilla.
- Promoción del bienestar laboral y del compromiso del equipo.
- Seguimiento de indicadores en igualdad, diversidad e inclusión.



Participación asociativa

COCEMFE ha consolidado una participación activa y estratégica en plataformas, redes y órganos de gobernanza del Tercer Sector, reforzando su papel en la defensa de los derechos de las personas con discapacidad física y orgánica. Esta presencia en espacios de diálogo, coordinación y toma de decisiones permite impulsar una incidencia colectiva más sólida y situar las demandas del Movimiento Asociativo en las agendas políticas, institucionales y sociales.

Esta labor se ha desarrollado tanto en el ámbito estatal como en el internacional, donde la Unión Europea adquiere un papel relevante en la definición de políticas públicas vinculadas a derechos, inclusión, accesibilidad, vida independiente e igualdad de oportunidades. En este contexto, COCEMFE ha reforzado su participación en redes europeas e internacionales, contribuyendo a la construcción de posicionamientos comunes y trasladando las prioridades del Movimiento Asociativo a los espacios donde se toman decisiones estratégicas.

Durante este periodo, la entidad ha intensificado su implicación en comisiones, grupos de trabajo y redes de colaboración en torno a ámbitos prioritarios como la desinstitucionalización, la transición hacia formas de vida en la comunidad, la accesibilidad universal, la vida independiente, la asistencia personal, la inclusión social, la vivienda, el empleo, la salud, la transformación digital o la igualdad de género.



Asimismo, ha participado en espacios orientados al fortalecimiento del propio Movimiento Asociativo, promoviendo la transparencia, el buen gobierno, la innovación y la sostenibilidad organizativa, y favoreciendo la generación de alianzas, el intercambio de conocimiento y la construcción de discursos compartidos.

58 encuentros con entidades del Movimiento Asociativo y del Tercer Sector

COCEMFE vertebró el Movimiento Asociativo estatal

Impulso de la cohesión interna del sector de la discapacidad

Áreas de acción

- Accesibilidad Universal.
- Salud, bienestar y derechos sociales.
- Cooperación e innovación asociativas.
- Deporte de personas con discapacidad.
- Relaciones y cooperación internacional.
- Vida independiente y asistencia personal.
- Transformación digital.
- Turismo y ocio inclusivo.
- Transición a formas de vida en la comunidad.
- Participación social.
- Género y desigualdad.
- Inclusión, vivienda y empleo.
- Transparencia y buen gobierno.

Redes nacionales



Redes internacionales





Participación institucional

COCEMFE y su Movimiento Asociativo consolidan una acción sostenida de incidencia política y representación institucional, orientada a situar los derechos, necesidades y propuestas de las personas con discapacidad física y orgánica en el centro de la agenda pública y social.

A través de una presencia activa en espacios de participación institucional, alianzas estratégicas y mecanismos de colaboración interinstitucional, COCEMFE traslada estas demandas en los ámbitos local, autonómico, estatal y europeo, así como ante empresas y agentes sociales. Esta labor refuerza su papel como interlocutor de referencia en la definición de políticas públicas, normas y estrategias más inclusivas, contribuyendo a avanzar hacia una sociedad más justa, accesible y equitativa.

Aportaciones a normativas

COCEMFE reforzó su labor de incidencia política mediante una participación activa y coordinada en procesos de consulta pública y elaboración normativa vinculados a ámbitos clave como discapacidad y dependencia, accesibilidad, empleo público, atención sociosanitaria, productos sanitarios, movilidad, edificación o inclusión social, así como en iniciativas relacionadas con enfermedades de alta complejidad.

A través de una metodología participativa, canalizó las propuestas de sus entidades y articuló posicionamientos comunes, garantizando la presencia del Movimiento Asociativo en los debates normativos que afectan a los derechos, la autonomía y la calidad de vida de las personas con discapacidad.



Participaciones principales



CONSEJO NACIONAL DE LA DISCAPACIDAD
CONSEJO ESTATAL DE ONG



IMSERO

PLATAFORMA DE DEFENSA DEL CUPÓN DE LA ONCE

Aportaciones más destacadas

1. Desarrollo de la Ley 3/2024 (ELA) sobre enfermedades de alta complejidad.
2. Observación General sobre el artículo 29 de la Convención de la ONU (participación política).
3. Modificación de la Ley General de Discapacidad y Ley de Autonomía Personal (art. 49 CE).
4. Ajustes razonables en procesos selectivos de empleo público.
5. Anteproyecto de Ley de Medicamentos y Productos Sanitarios.
6. Anteproyecto de Ley de Organizaciones de Pacientes.
7. Modificación de la cartera de servicios y regulación ortoprotésica del SNS.
8. Modificación del Código Técnico de la Edificación.

11
Aportaciones a normativas



Constituida en 1998, es una entidad sin ánimo de lucro que presta atención, servicios e información a personas con discapacidad física y orgánica, con el objetivo de avanzar hacia su inclusión plena en la sociedad.

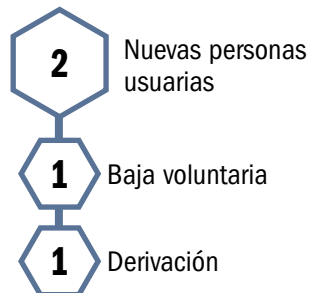
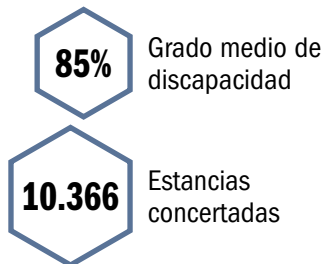


CENTRO RESIDENCIAL CON ATENCIÓN DIURNA

La Residencia de COCEMFE proporciona alojamiento, rehabilitación, cuidados personales y atención especializada a personas con discapacidad física y orgánica que requieren apoyos para su vida diaria.

Integrada en la red de atención de la Comunidad de Madrid, dispone de 35 plazas autorizadas (17 habitaciones dobles y 1 individual), de las cuales 30 están incluidas en el Acuerdo Marco de atención a personas adultas con discapacidad.

El centro trabaja bajo el modelo de Atención Centrada en la Persona, con un equipo multidisciplinar que interviene en ámbitos como salud, rehabilitación, apoyo psicosocial, cuidados personales y participación social. Además, se desarrollan actividades grupales orientadas al bienestar y la socialización, como talleres, salidas culturales y espacios de participación.

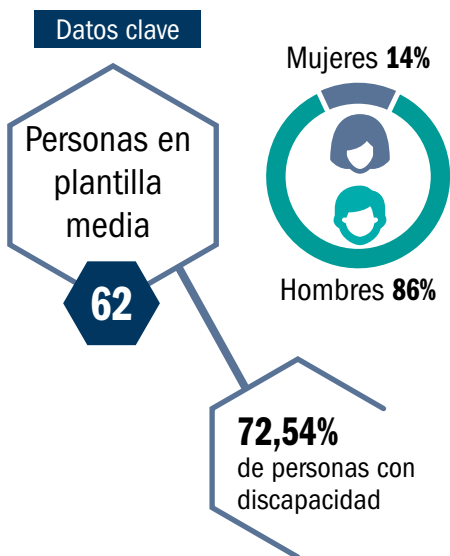




CENTRO ESPECIAL DE EMPLEO

Fundación COCEMFE desarrolla su actividad como Centro Especial de Empleo, promoviendo la inclusión laboral de las personas con discapacidad y eliminando barreras para su participación en el mercado de trabajo.

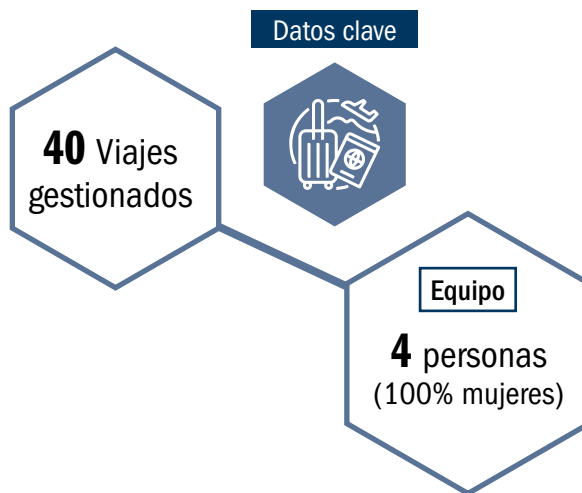
Garantiza que al menos el 70 % de la plantilla cuenta con certificado de discapacidad y dispone de una Unidad de Apoyo que favorece el desarrollo de competencias profesionales, personales y sociales del equipo.



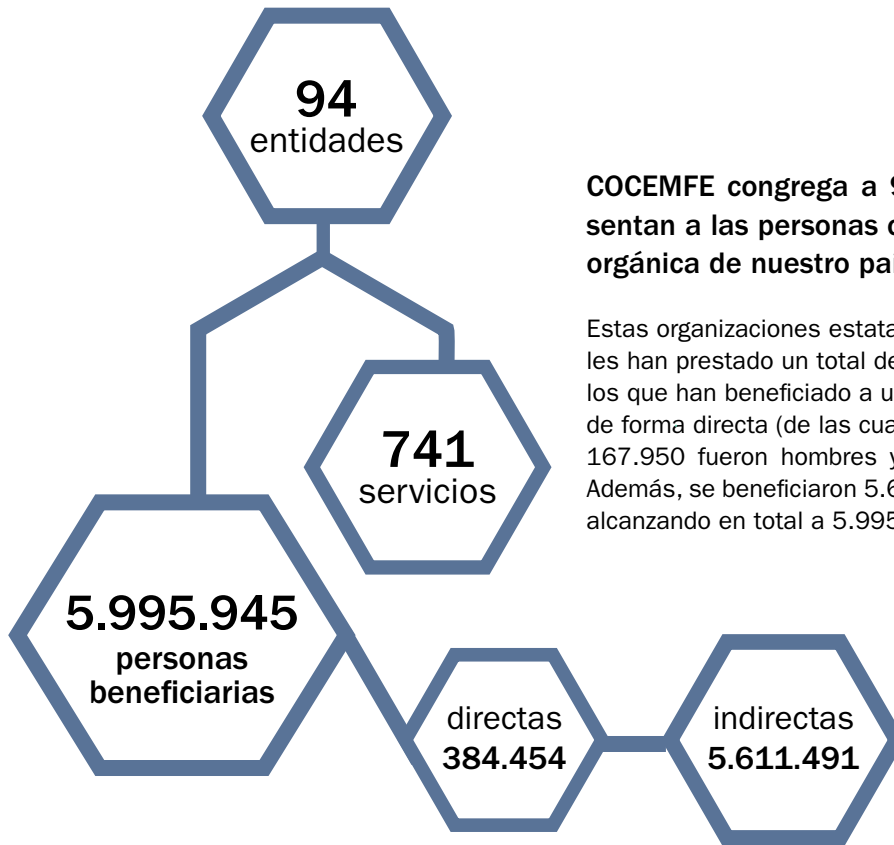
TURISMO INCLUSIVO

Fundación COCEMFE impulsa el acceso al ocio y al turismo inclusivo a través del Programa de Vacaciones, facilitando la participación de personas con discapacidad y sus familias, especialmente aquellas con mayores dificultades para viajar.

Durante el periodo, el programa promovió la accesibilidad en destinos, alojamientos y servicios turísticos, favoreciendo la participación en condiciones de igualdad.



Entidades



COCEMFE congrega a 94 entidades que representan a las personas con discapacidad física y orgánica de nuestro país.

Estas organizaciones estatales, autonómicas y provinciales han prestado un total de 741 servicios en 2025, con los que han beneficiado a un total de 384.454 personas de forma directa (de las cuales 215.910 fueron mujeres, 167.950 fueron hombres y 594 tenían otros géneros). Además, se beneficiaron 5.611.491 de manera indirecta, alcanzando en total a 5.995.945 personas.

AUTONÓMICAS



ANDALUCÍA INCLUSIVA COCEMFE

Número de servicios prestados en 2025: 8
Personas beneficiarias directas: 2.603 (1.611 mujeres y 992 hombres). Indirectas: 3.349

En 2025, Andalucía Inclusiva COCEMFE ha desarrollado año acciones centradas en objetivos específicos dentro del plan estratégico de actuación con dos ejes prioritarios: la autonomía de las personas con discapacidad física y orgánica y el trabajo por la defensa de sus derechos.

Programas de atención directa en todas las provincias destacando el asesoramiento social y jurídico a personas y entidades, la asistencia personal, servicios de salud, transporte adaptado. Un equipo autonómico de más de 30 profesionales, donde se ha atendido a más de 2.600 personas, realizado más de 13.500 atenciones y 1.300 participaciones en acciones y ha acumulado más de 3.300 seguidores en redes sociales.



CASTILLA - LA MANCHA INCLUSIVA

Número de servicios prestados en 2025: 8
 Personas beneficiarias directas: 1.456 (699 mujeres y 757 hombres). Indirectas: 10.600

Durante el año 2025, Castilla-La Mancha Inclusiva ha trabajado incansablemente para promover la inclusión y garantizar que todas las personas con discapacidad tengan igualdad de oportunidades en todos los ámbitos de la vida.

Algunos de los principales resultados conseguidos en 2025 fueron las 400 inserciones al mercado laboral, las 4.946 acciones individuales llevadas a cabo, las más de 1.650 personas atendidas y la colaboración con más de 2.900 empresas.

COCEMFE ASTURIAS

Número de servicios prestados en 2025: 10
 Personas beneficiarias directas: 2.791 (1.423 mujeres y 1.368 hombres). Indirectas: 5.582

Desde COCEMFE Asturias se ha continuado desarrollando programas y llevando acciones para promover la inclusión de las personas con discapacidad física y orgánica en la sociedad.

En concreto se han impulsado proyectos de autonomía personal y formación en asistencia personal para promover la vida independiente y el Punto de Atención Especializado contra la Violencia de Género. También se han publicado



COCEMFE ARAGÓN

Número de servicios prestados en 2025: 4
 Personas beneficiarias directas: 382 (202 mujeres y 180 hombres). Indirectas: 65.492

En 2025, COCEMFE Aragón ha reforzado el acompañamiento a sus entidades socias mediante acciones de formación y asesoramiento. Celebramos una nueva edición de Enredate con COCEMFE, como espacio de encuentro y trabajo en red.

Asimismo, ha impulsado el bienestar de las personas con discapacidad a través de talleres y atención psicológica y ha desarrollado un año más el Programa de Intercambio entre residencias en distintos puntos de España. Además, se puso en marcha Aragón Turismo Accesible, para promover destinos inclusivos.



dos 'guías de prevención de la violencia de género en mujeres con discapacidad' e impulsado la creación del Consejo autonómico de accesibilidad.



COCEMFE CANTABRIA

Número de servicios prestados en 2025: 7
 Personas beneficiarias directas: 672 (403 mujeres y 269 hombres). Indirectas: 4.300

Durante 2025, la entidad continuó desarrollando su labor de apoyo a las personas con discapacidad física y orgánica y a sus entidades mediante servicios, actividades y acciones de sensibilización, así como a través del trabajo en red con administraciones y entidades sociales.

Entre las iniciativas del año se celebró la jornada 'Hacia una vivienda sin barreras', centrada en la accesibilidad en la vivienda, y se incorporó el servicio de neuromodulación mediante estimulación transcraneal por corriente directa (tDCS) como complemento en el abordaje del dolor crónico.

COCEMFE CATALUNYA

Número de servicios prestados en 2025: 5
 Personas beneficiarias directas: 1.500 y 10.000 indirectas

Este año ha sido especialmente relevante por la aprobación en Asamblea del proceso de fusión con ECOM, ya registrado y que se hará efectivo próximamente. La unión permitirá reforzar la incidencia social y política, optimizar recursos y ampliar el alcance territorial.

También se han consolidado proyectos como '¿Necesitas fisio?', junto al Col·legi de Fisioterapeutes de Catalunya, además de iniciativas de apoyo a personas cuidadoras y acciones de incidencia y acompañamiento a entidades.



COCEMFE CASTILLA Y LEÓN

Número de servicios prestados en 2025: 22
 Personas beneficiarias directas: 13.845 (7.321 mujeres y 6.524 hombres). Indirectas: 17.983

En 2025, COCEMFE Castilla y León celebró su 20 aniversario, consolidando su papel como entidad de referencia en la defensa de derechos y la inclusión de las personas con discapacidad física y orgánica en la comunidad, con especial incidencia en el medio rural.

A lo largo del año se atendió directamente a más de 13.800 personas, a través de programas de atención social, formación y empleo, orientación, asesoramiento jurídico, accesibilidad universal, apoyo psicosocial, rehabilitación domiciliaria, atención a la infancia, ocio, deporte adaptado, atención a la sexualidad, asistencia personal, y acompañamiento individualizado.





COCEMFE COMUNITAT VALENCIANA

Número de servicios prestados en 2025: 11
 Personas beneficiarias directas: 5.084 (3.050 mujeres y 2.034 hombres). Indirectas: 480.000



LA RIOJA SIN BARRERAS

Número de servicios prestados en 2025: 6
 Personas beneficiarias directas: 600 (360 mujeres y 240 hombres). Indirectas 350

COCEMFE CV ha desarrollado en 2025 un total de 11 proyectos en cuatro áreas clave: accesibilidad, asesoramiento jurídico, educación inclusiva y comunicación y sensibilización, además de iniciativas de turismo accesible. Destacan la campaña 'Rompiendo Barreras, Abriendo Camino' y el programa de educación afectivo-sexual RodaSex.

La entidad también ha celebrado su XIII Convención, centrada en la formación de profesionales en gestión de entidades y proyectos. Estas acciones combinan atención directa y diálogo social, a través de procesos normativos, para impulsar políticas inclusivas y garantizar los derechos de las personas con discapacidad.

Durante 2025, La Rioja Sin Barreras consolidó su impacto social mediante una gestión integral que incluyó 187 consultas en la oficina técnica de accesibilidad, 200 de orientación social y el desarrollo de 170 itinerarios de inserción laboral tras prospectar 70 empresas.

En el ámbito sociosanitario, se alcanzaron 1.070 sesiones de fisioterapia y 240 de psicología. Asimismo, la labor comunitaria sumó 12 personas voluntarias y sensibilizó a 440 alumnos y alumnas. La entidad también potenció su visibilidad con la Gala del 35º Aniversario, la V Edición de Mujeres Sin Barreras, la XVII de discapacitACCIÓN y su Desayuno de Empresas.

COCEMFE NAVARRA

Número de servicios prestados en 2025: 20
 Personas beneficiarias directas: 3.000 y 8.500 indirectas

COCEMFE Navarra incrementó en 2025 el número de personas atendidas hasta superar las 3.000, a través de servicios orientados a mejorar su autonomía, inclusión laboral y el ejercicio de sus derechos.

Además, reforzó su representatividad al incorporar a ADANO y ASENNA, alcanzando las 20 asociaciones, con hi-

tos como 544 contratos conseguidos, 280 personas en autonomía funcional, 261 en ocio inclusivo, 692 en Bono-taxi, 74 en acción ocupacional, 155 mujeres atendidas, 33 personas con 46 asistentes y asistentes, vivienda de bajos apoyos, 25 diagnósticos de accesibilidad, préstamo de productos, 197 consultas atendidas, un centenar de formaciones, campañas...





CONFEDERACIÓN GALLEGA DE PERSONAS CON DISCAPACIDAD (COGAMI)

Número de servicios prestados en 2025: 25
 Personas beneficiarias directas: 18.000 (9.180 mujeres y 8.820 hombres). Indirectas: 72.000

En COGAMI se han celebrado 35 años consolidándose como entidad de referencia en Galicia en atención, apoyo y acompañamiento a personas con discapacidad, especialmente en el medio rural.

Este aniversario permitió evaluar avances y reafirmar el compromiso con un modelo de atención integral centrado en la persona, sostenible y generador de valor social. Se prestaron servicios especializados en promoción de la autonomía personal; accesibilidad; formación y empleo; ocio; asistencia personal; apoyo a entidades; atención temprana y diurna y nocturna; voluntariado; sensibilización..., todos acorde a las necesidades sociales actuales.



COORDINADORA BALEAR DE PERSONAS CON DISCAPACIDAD

Número de servicios prestados en 2025: 9
 Personas beneficiarias directas: 423 (186 mujeres y 237 hombres). Indirectas: 1.269

El Servicio de Atención a las Asociaciones federadas y los programas dirigidos a personas con discapacidad han evolucionado de forma positiva y continuada. Los cambios más relevantes se han dado en el ámbito reivindicativo, asumiendo nuestra entidad la presidencia del CERMI Illes Balears y la vicepresidencia del Tercer Sector Social.

Desde el CERMI se ha impulsado la aplicación del Reglamento de Accesibilidad y la creación de oficinas en cada administración y el mayor logro del Tercer Sector ha sido consolidar una mesa de diálogo trimestral con el Govern Balear para avanzar en la coordinación sociosanitaria.



FAMMA COCEMFE MADRID

Número de servicios prestados en 2025: 16
 Personas beneficiarias directas: 54.753 (30.114 mujeres y 24.639 hombres). Indirectas: 240.251

El Centro de Atención Temprana y Tratamientos 'Pasito a Pasito' realiza intervenciones preventivas y terapéuticas para el desarrollo físico, cognitivo, emocional y social de menores hasta 12 años. Las familias participan y reciben pautas para continuar la intervención en el domicilio.

Además, la plataforma ODAT.es permite comunicar infracciones de accesibilidad de forma online y proporciona información en tiempo real del estado en el que se encuentra la denuncia.

Por su parte, la aplicación 'APER' facilita a las personas con discapacidad la búsqueda de asistentes personales y permite a estos acceder a las ofertas de empleo de quienes solicitan sus servicios.



FAMDIF COCEMFE MURCIA

Número de servicios prestados en 2025: 6
 Personas beneficiarias directas: 25.500 (13.005 mujeres y 12.495 hombres). Indirectas: 50.000

El Servicio de Información y Asesoramiento ha atendido a 1.374 personas con discapacidad, entidades y asociaciones; la Campaña de Sensibilización Escolar ha alcanzado 6.483 estudiantes desde infantil hasta la universidad. El Servicio de Integración Laboral (SIL) ha integrado laboralmente a 437 personas con discapacidad. La Oficina Técnica de Accesibilidad (OTAF) ha realizado 430 gestiones para la eliminación de barreras, realizado 50 informes técnicos y 88 visitas in situ.

También se analizaron siete parques infantiles en Cartagena, cuatro tramos de la Vía Verde de Mazarrón, Cieza y Yecla con un total de 47 km y 74 playas del litoral.

Otras entidades autonómicas que trabajan por la plena inclusión y participación activa de las personas con discapacidad física y orgánica en todos los ámbitos de la sociedad son:

COCEMFE Canarias y COCEMFE Extremadura

ANDALUCÍA



COCEMFE HUELVA

Número de servicios prestados en 2025: 5
 Personas beneficiarias directas: 1.552 (746 mujeres y 806 hombres). Indirectas: 538.789

En 2025 COCEMFE Huelva ha contado con cinco áreas: empleo, autonomía personal, trabajo social, jurídica y Punto Vuela. Dentro del área de empleo contamos con diferentes programas: Andalucía Orienta, SIL de Plan de Prioridades de Fundación ONCE y 0,7 IRPF. Los resultados son la suma de todos estos programas que se complementan para lograr la inserción laboral de las personas con discapacidad física y orgánica de Huelva.

Dentro del área de autonomía persona está el YTC y OVI, con los que se cuenta con terapeuta ocupacional, fisioterapeuta, psicóloga y asistentes personales. Además, se ha participado en diferentes Consejos Locales.



CÓRDOBA INCLUSIVA COCEMFE

Número de servicios prestados en 2025: 4
 Personas beneficiarias directas: 1.665 (1.047 mujeres y 618 hombres). Indirectas: 4.828

Córdoba Inclusiva COCEMFE ha consolidado en 2025 su impacto en la provincia representando a 22 entidades. A través de la Oficina de Vida Independiente y el programa Yo Te Cuido, se ha garantizado la autonomía personal mediante asistencia personal, apoyo psicosocial y asesoramiento jurídico.

Destaca el Centro de Rehabilitación Ambulante, que ofrece psicología y atención social itinerante en zonas rurales como Santaella o Moriles para paliar la falta de recursos. Con un equipo de seis profesionales, se ha impulsado la plena integración y defensa de derechos de las personas con discapacidad física y orgánica.

FAAM (ALMERÍA)

Número de servicios prestados en 2025: 65
 Personas beneficiarias directas: 2.100 (1.365 mujeres y 735 hombres)
 Indirectas 4.850

Este año ha supuesto un importante impulso en la puesta en marcha de la construcción y ampliación de servicios especializados para atender la demanda tanto de personas con gran discapacidad física, como de personas con demencias o alzhéimer.

A través de los fondos europeos Next Generation, canalizados por la Junta de Andalucía, FAAM comenzaba a construir a principios de año la futura residencia 'Vivir como en casa' que ofrecerá 50 nuevas plazas para el colectivo en Almería capital. Por otra parte, se ha podido ampliar el centro especializado de atención a personas con alzhéimer.





ANDALUCÍA



COCEMFE SEVILLA

Número de servicios prestados en 2025: 11
 Personas beneficiarias directas: 4.047 (2.428 mujeres y 1.619 hombres). Indirectas: 420.318

COCEMFE Sevilla ha ejecutado 15 proyectos sociales y 8 europeos, en materia de atención integral; autonomía personal; ocio y turismo; accesibilidad; educación; voluntariado; participación social y asociacionismo; jurídico; psicología; transporte; rehabilitación; salud mental; mentoría digital; sexualidad y maternidad; juventud y cooperación de adultos.

Las principales actuaciones se han centrado en desarrollar planes de accesibilidad, visibilidad en medios; así como conectar el tejido asociativo y empresarial con las administraciones.



FEGADI COCEMFE (CÁDIZ)

Número de servicios prestados en 2025: 31
 Personas beneficiarias directas: 7.744 (4.789 mujeres y 2.955 hombres). Indirectas: 2.185

En 2025, FEGADI consolidó su papel como referente provincial en inclusión social a través de una intensa actividad institucional, social y de sensibilización. La 10ª edición de los Premios FEGADI reforzó su liderazgo y apuesta por la innovación, mientras que el convenio con el Ayuntamiento de Cádiz amplió la visibilidad y el alcance de programas clave como la OVI y la asistencia personal.

Junto a ello, campañas como Aceite Solidario y #RespectaLasPlazasPMR unieron sostenibilidad, participación y defensa de derechos, culminando en una firme promoción de la autonomía personal.

FEGRADI COCEMFE GRANADA

Número de servicios prestados en 2025: 15
 Personas beneficiarias directas: 2.370 (1.303 mujeres y 1.067 hombres). Indirectas: 4.770

En 2025, FEGRADI COCEMFE Granada ha ofrecido atención integral a personas con discapacidad física y orgánica, sus familias y entidades, promoviendo autonomía y participación. Ha desarrollado servicios como transporte adaptado, centro de día y ocupacional, fisioterapia y rehabilitación, y programas de empleo, Proyectos Integrales, Andalucía Orienta y su Centro Especial de Empleo.

Además, ha impulsado iniciativas como OVI, Yo Te Cuido, Tú Decides, apoyo domiciliario, cohesión social, voluntariado y mujer e igualdad, fortaleciendo la inclusión y la defensa de derechos.



ANDALUCÍA



JAÉN ANDALUCÍA INCLUSIVA

Número de servicios prestados en 2025: 5
 Personas beneficiarias directas: 300 (170 mujeres
 y 130 hombres). Indirectas: 2.500

Jaén Inclusiva ha trabajado en defensa de los derechos de las personas con discapacidad, promoviendo su inclusión mediante la prestación de servicios para mejorar su calidad de vida.

Se ha trabajado en el impulso de la autonomía personal, la accesibilidad, la asistencia personal, el acompañamiento psicosocial y en el desarrollo de competencias digitales, sociales, personales y laborales. Se han llevado a cabo acciones de sensibilización en materia de discapacidad, se ha participado en el movimiento asociativo y han desarrollado acciones de deporte, ocio y educación inclusiva, favoreciendo una participación plena, activa e igualitaria.



MÁLAGA INCLUSIVA

Número de servicios prestados en 2025: 6
 Personas beneficiarias directas: 337 (185 mujeres
 y 152 hombres). Indirectas: 450

A lo largo de 2025, Málaga Inclusiva ha contado en el área de empleo con el Servicio de Andalucía Orienta de Incorpora "la Caixa", y se han llevado a cabo talleres pre-laborales. Desde el área de bienestar se han ofrecido los servicios de psicología y fisioterapia, y se han organizado salidas de ocio con las personas usuarias. El área social ha contado con una trabajadora social y una integradora social.

Por otro lado, se ha contado también con una asistente personal que se traslada a los domicilios de las personas usuarias bajo demanda para realización de tareas en referencia de acompañamiento.

ARAGÓN

COCEMFE TERUEL

Número de servicios prestados en 2025: 2
 Personas beneficiarias directas: 147 (75 mujeres
 y 72 hombres). Indirectas: 413

COCEMFE Teruel ha desarrollado una intensa actividad institucional y de participación, reforzando su implicación en órganos de representación y espacios de coordinación social y sanitaria. Ha participado en consejos de salud, asambleas y procesos de planificación en discapacidad, así como en reuniones organizadas por el movimiento asociativo.

Además, ha mantenido presencia activa en encuentros formativos y actos institucionales, consolidando su trabajo en red y su compromiso con los derechos de las personas con discapacidad.





ARAGÓN



COCEMFE ZARAGOZA

Número de servicios prestados en 2025: 3
 Personas beneficiarias directas: 340 (190 mujeres
 y 150 hombres). Indirectas: 61.492

En 2025, COCEMFE Zaragoza ha continuado impulsando la inclusión y el fortalecimiento del tejido asociativo mediante el Hotel de Entidades, facilitando espacio y recursos compartidos a 14 entidades para optimizar su gestión y mejorar la atención a sus socias y socios. Asimismo, se ha ofrecido asesoramiento individual y a entidades en materia de discapacidad, recursos y subvenciones, y se han desarrollado acciones formativas orientadas al bienestar y la capacitación.

La entidad ha participado activamente en campañas de sensibilización promovidas por COCEMFE, reforzando su compromiso con la igualdad y la inclusión.

CASTILLA LA MANCHA

CIUDAD REAL INCLUSIVA COCEMFE

Número de servicios prestados en 2025: 1
 Personas beneficiarias directas: 300 (120 mujeres
 y 180 hombres). Indirectas: 400

Ciudad Real Inclusiva COCEMFE impulsó acciones para promover la inclusión, mejorar la accesibilidad y fortalecer el tejido asociativo provincial. Se ofreció acompañamiento técnico en la realización de proyectos para mejorar las instalaciones del centro de Puertollano, creando espacios más accesibles y funcionales.

Se brindó apoyo en procesos administrativos como justificación de subvenciones y organización interna y destacó la colaboración con los ayuntamientos de Ciudad Real y Puertollano en el desarrollo de los servicios.

CANARIAS



COCEMFE LAS PALMAS

Número de servicios prestados en 2025: 3
 Personas beneficiarias directas: 337 (177 mujeres
 y 160 hombres). Indirectas: 1.944

Durante 2025, COCEMFE Las Palmas impulsó el programa Autonomía digital en acción, reduciendo las barreras tecnológicas que limitan la autonomía de las personas con discapacidad. Mediante formación en competencias digitales, apoyo en trámites y sensibilización, se promovió su participación plena en la sociedad digital. Asimismo, puso en marcha la Oficina de Ajustes Razonables, un servicio de asesoramiento para entidades y empresas enfocado en suprimir barreras y crear entornos accesibles.

Finalmente, el Programa para el Empoderamiento del Alumnado con Discapacidad mediante las TIC fortaleció la escuela inclusiva y la igualdad de oportunidades.



CASTILLA LA MANCHA



COCEMFE ALBACETE

Número de servicios prestados en 2025: 23
 Personas beneficiarias directas: 61 (29 mujeres
 y 32 hombres). Indirectas: 3.500

En 2025 se ha continuado con la Atención Integral a Grandes Discapacidades en el Centro Infanta Leonor y destaca de forma especial la conmemoración del 35 aniversario de COCEMFE Albacete, con una gala para reconocer la labor a instituciones, empresas, asociaciones y particulares.

Resalta también la continuidad de la Oficina de Accesibilidad Universal, en colaboración con el Ayuntamiento, campañas de sensibilización, programa de inserción laboral, concurso literario, programa deportivo y la entrega de nuestros premios anuales y subrayar el reconocimiento que el Consejo Municipal entregó a la Federación por el Día Internacional de la Discapacidad.

COCEMFE GUADALAJARA

Número de servicios prestados en 2025: 3
 Personas beneficiarias directas: 184 (100 mujeres y 84 hombres)
 Indirectas: 285.000

Formación en habilidades sociales y tecnológicas para inserción sociolaboral de personas con discapacidad, sensibilización en ámbito educativo a través de charlas en colegios, dinamización asociativa en distintas actividades y encuentros como fue la marcha solidaria por la discapacidad que se organizó desde COCEMFE Guadalajara.

Participación en distintos encuentros realizados en la provincia de Guadalajara, atención directa a personas que acuden a la sede a realizar consultas sobre discapacidad y accesibilidad, tramitando cuando ha sido necesario las reclamaciones pertinentes, solicitud de viajes dentro del programa de turismo inclusivo.



COCEMFE CUENCA

Número de servicios prestados en 2025: 4
 Personas beneficiarias directas: 1.010 (600 mujeres,
 400 hombres y 10 otros géneros). Indirectas: 500

COCEMFE Cuenca ofreció en 2025 apoyo integral a personas con discapacidad mediante trámites telemáticos, acompañamientos, orientación laboral y fomento del asociacionismo. Atendió a 184 personas en el primer trimestre, 275 en el segundo y 137 en el tercero, gestionando prestaciones, empleo, vivienda y extranjería.

Se impulsaron actividades inclusivas, viajes culturales y talleres dentro del Festival de Otoño. Además, se mantuvo coordinación institucional, se renovó el convenio con la UCLM y se colaboró en programas de formación e inserción laboral.





CASTILLA Y LEÓN



COCEMFE BURGOS

Número de servicios prestados en 2025: 4
 Personas beneficiarias directas: 2.200 (1.321 mujeres y 879 hombres). Indirectas: 6.600

COCEMFE Burgos ha continuado prestando sus servicios de apoyo integral a la discapacidad y para la promoción de la autonomía personal; como el área de trabajo social, empleo y formación, accesibilidad, ocio inclusivo, información, sensibilización y apoyo a entidades.

Se ha ofrecido apoyo psicosocial y tratamientos de fisioterapia, junto con nutricionistas y se ha dispuesto también de servicios externalizados como asesoramiento jurídico y legal.



COCEMFE LEÓN

Número de servicios prestados en 2025: 4
 Personas beneficiarias directas: 332 (234 mujeres y 98 hombres). Indirectas: 1.115

La ejecución de los programas desarrollados durante 2025 ha permitido alcanzar los objetivos propuestos en cada uno de ellos y las actuaciones realizadas han respondido de manera adecuada a las necesidades de las personas participantes, favoreciendo su bienestar, autonomía y participación social.

Además, la intervención desarrollada ha tenido un impacto positivo tanto a nivel personal como social, consolidando los servicios prestados y reforzando el acompañamiento integral ofrecido desde COCEMFE León.

FADISO (SORIA)

Número de servicios prestados en 2025: 5
 Personas beneficiarias directas: 180 (107 mujeres y 73 hombres). Indirectas: 300

Durante el año 2025, a través de los programas de empleo se consiguieron 49 inserciones y se formaron 27 personas con prácticas en empresas. Además, se consiguió el contacto con nuevas empresas y se dieron de alta en los programas de empleo 18 personas nuevas. En el programa de Apoyo Psicosocial se atendieron a más de 50 personas en la capital y provincia y el servicio de fisioterapia atendió a 34 personas de manera continuada todo el año en sesiones grupales e individuales.

Además, se organizaron diferentes actividades de sensibilización como mesas informativas, ferias de empleo, talleres y jornadas de convivencia en Soria y la provincia.



CATALUNYA



COCEMFE BARCELONA

Número de servicios prestados en 2025: 7
 Personas beneficiarias directas: 1.120 (600 mujeres,
 400 hombres y 120 otros géneros). Indirectas: 20.000

COCEMFE Barcelona consolidó la garantía de los derechos de las personas con discapacidad mediante acciones de incidencia política, formación y sensibilización. Impulsó proyectos como la plataforma de inserción laboral con especial atención a las mujeres, el diseño universal y la mejora de la accesibilidad en comunidades vecinales y residenciales, especialmente para personas mayores.

Asimismo, participó en espacios con administraciones públicas y privadas, reforzó la formación técnica del AMB y colaboró con el Consorcio de la Zona Franca y en 2025 recibió la Medalla de Oro al Mérito Cívico del Ayuntamiento de Barcelona.

CEUTA

COCEMFE CEUTA

Número de servicios prestados en 2025: 7
 Personas beneficiarias directas: 570 (293 mujeres
 y 277 hombres). Indirectas: 1.140

En COCEMFE Ceuta se cuenta con un Centro de Día para personas con discapacidad física y orgánica en situación de dependencia, en colaboración con el IMSERSO y se desarrollan programas de inclusión social y laboral y ofrecemos atención integral a través de terapia ocupacional, fisioterapia, psicología y logopedia, además de actividades de ocio y tiempo libre.



FEDERACIÓN MESTRAL COCEMFE TARRAGONA

Número de servicios prestados en 2025: 15
 Personas beneficiarias directas: 10.995 (5.227 mujeres,
 5.766 hombres y 2 otros géneros) Indirectas: 25.000

La Federación Mestral ha continuado con su programa de Comunitat Mestral en los programas de las entidades pertenecientes, la incorporación de nuevas entidades, las relaciones institucionales y la participación en actos conmemorativos.

También ha continuado con programas como Aire Fresc de colaboración a actividades; el Efecte Mestral de ventas en establecimientos adscritos, Aprenentatge i Servei con la Universitat Rovira i Virgili, la Oficina Técnico Jurídico Laboral como un servicio de integración laboral que pretende ayudar a los trabajadores en consultas relativas al mundo laboral y la seguridad social.

Asimismo, se lleva a cabo un programa de prevención de la discapacidad en personas con enfermedades cerebrovasculares y prestamos servicios de productos de apoyo, transporte adaptado e información y orientación especializada.





COMUNITAT VALENCIANA



COCEMFE ALICANTE

Número de servicios prestados en 2025: 23
 Personas beneficiarias directas: 15.419 (8.162 mujeres y 7.257 hombres). Indirectas: 70.574

COCEMFE Alicante ha trabajado en 2025 para mejorar la calidad de vida de las personas con discapacidad en la provincia. Entre las acciones realizadas, destacan 2.772 demandas de asesoramiento de las 47 entidades federadas, 131 inserciones laborales y 570 personas atendidas en el Punto de Información.

Además, se han realizado más de 200 consultas cuidando la salud emocional de nuestra comunidad, 17 personas han usado el Servicio de Terapia Ocupacional y 339 han participado en actividades de Ocio. Se destaca también los 2.966 servicios prestados desde el Servicio de Transporte y los 34 asesoramientos educativos desde el Servicio de Educación.



COCEMFE CASTELLÓ

Número de servicios prestados en 2025: 10
 Personas beneficiarias directas: 2.800 (1.456 mujeres y 1.344 hombres). Indirectas: 5.690

En 2025, COCEMFE Castelló ha atendido a miles de personas con discapacidad y sus familias mediante un modelo integral que incluye transporte adaptado, orientación e inserción laboral, formación, trabajo social, deportes adaptados, bicicletas adaptadas, educación, centro de atención temprana, atención psicológica y tratamientos terapéuticos.

Además, también se ha desarrollado talleres, acciones de sensibilización y proyectos comunitarios, promoviendo autonomía, inclusión y mejora de la calidad de vida en toda la provincia.

COCEMFE VALENCIA

Número de servicios prestados en 2025: 14
 Personas beneficiarias directas: 3.623 (1.920 mujeres y 1.703 hombres). Indirectas: 9.000

Se ha promovido la autonomía personal a 261 personas con discapacidad y 13 familiares, prestando 7.300 sesiones (atención e integración social, apoyo psicológico, terapia ocupacional, transporte adaptado y apoyo en actividades de vida diaria). En empleo, 303 personas con discapacidad incorporadas a la bolsa de empleo (2.879 inscritas), 55 en itinerario de inserción y 144 inserciones laborales.

Además, se atendieron a 476 personas en 1.009 consultas de información sobre discapacidad y se realizaron 26 actividades colectivas,



participando 90 personas, y se siguió con la celebración de los Premios COCEMFE Valencia y con el Ciclo Cultural Descubrim.

EUSKADI



FEKOOR (BIZKAIA)

Número de servicios prestados en 2025: 2
 Personas beneficiarias directas: 1.687 (821 mujeres
 y 866 hombres). Indirectas: 8.818

Fekoor ha gestionado seis programas, entre ellos el de Mentoría Social, donde han participado 60 personas, así como 23 proyectos, uno de ellos de limpieza profesional y otro de atención sociosanitaria. Asimismo, se han organizado dos encuentros con jóvenes y uno con el movimiento asociativo para establecer la estrategia del futuro de la discapacidad en Bizkaia.

Por otro lado, en empleo, se ha facilitado la inserción laboral de 90 personas, el Centro Arbolarte ha atendido a 60 personas, asesoría jurídica a 204 y Trabajo Social a 217, y en deporte, se ha competido en diversos campeonatos de Tenis de mesa y en el Open Nacional de Pádel en silla de ruedas.

EXTREMADURA



COCEMFE BADAJOZ

Número de servicios prestados en 2025: 12
 Personas beneficiarias directas: 8.693 (3.912 mujeres
 y 4.781 hombres). Indirectas: 60.000

Durante 2025, COCEMFE Badajoz ha afrontado cinco frentes que son los ajustes razonables ligados a las discapacidades sobrevenidas, aseos para personas con ostomía, divulgación de la discapacidad orgánica, diseño de mobiliario urbano y parques infantiles y, por último, estandarización del protocolo de validación del cumplimiento de la normativa de accesibilidad en todo tipo de proyectos.

Además, se ha seguido trabajando intensamente en materia de empleo, formación, accesibilidad, sensibilización, concienciación ciudadana, y promoción de la autonomía personal, adaptación de puestos de trabajo, divulgación de manuales y guías metodológicas, así como programas de voluntariado, asesoramiento en el ámbito educativo y atención directa al alumnado con necesidades específicas.



EXTREMADURA



COCEMFE CÁCERES

Número de servicios prestados en 2025: 12
 Personas beneficiarias directas: 476 (272 mujeres y 204 hombres). Indirectas: 3.142

COCEMFE Cáceres ha seguido prestando los servicios concertados con el SEPAD de Habilitación Funcional, Centro de Día y Residencia de Apoyo Extenso, atendiendo a 107 personas con discapacidad y alta dependencia. Además, se han desarrollado proyectos de empleo, fortalecimiento asociativo, vida independiente y voluntariado, beneficiando a 370 personas.

Como Centro Especial de Empleo, ha promovido la dignidad y la inclusión laboral ofreciendo a las personas trabajadoras servicio de comedor y tratamiento fisioterapéutico.

COGAMI LUGO

Número de servicios prestados en 2025: 5
 Personas beneficiarias directas: 362 (215 mujeres y 147 hombres). Indirectas: 1.086

En 2025, COGAMI Lugo ha respondido 351 consultas a través del Servicio de Información, realizado seis intervenciones de accesibilidad y ocho charlas de sensibilización. En promoción y dinamización asociativa ha llevado a cabo 15 reuniones con responsables municipales, 12 con otros organismos, 36 actividades con entidades ha estado presente en 43 foros.

Además, en voluntariado participaron 23 personas en actividades de acompañamiento y apoyo, habilidades y par-

GALICIA



COGAMI CORUÑA

Número de servicios prestados en 2025: 5
 Personas beneficiarias directas: 357 (132 mujeres y 67 hombres). Indirectas: 1.428

Durante 2025, COGAMI CORUÑA optimizó la coordinación de sus 31 entidades federadas, incorporándose AGAL como nueva entidad perteneciente. Mediante acciones de representación institucional y la prestación de apoyos, se reforzaron los recursos para respaldarlas. Se gestionaron 160 apoyos de información, asistencia informática y soporte técnico en subvenciones y actividades.

Además, se enviaron circulares semanales y se organizaron actividades de ocio con la participación de COGAMI y la Xunta Directiva realizó la aprobación de estatutos y la renovación de cargos sin cambios relevantes.



participación, dando respuesta a 45 personas usuarias de los servicios y en el Taller Prelaboral de la Comarca de la Ulloa han participado 11 personas de los Ayuntamientos de Antas de Ulla, Monterroso y Taboada.

GALICIA

**COGAMI PONTEVEDRA**

Número de servicios prestados en 2025: 10
 Personas beneficiarias directas: 226 (119 mujeres
 y 107 hombres)

La Federación COGAMI Pontevedra prestó servicios a las 16 entidades de atención, apoyo, Información y Asesoramiento, Apoyo y dinamización del tejido asociativo, Apoyo a la gestión contable y laboral a entidades, Actividades de Ocio y participación social, Servicios sociosanitarios (fisioterapia y logopedia), Voluntariado (5 personas voluntarias).

Además, llevó a cabo sensibilización social a través de charlas y actividades divulgativas a través de las redes sociales y apoyo en la inserción sociolaboral, deporte adaptado (pádel, yoga, natación y senderismo) y cultura.

**DISCAFIS-COGAMI (OURENSE)**

Número de servicios prestados en 2025: 9
 Personas beneficiarias directas: 111 (58 mujeres
 y 53 hombres)

Presta atención integral en diferentes áreas con el objetivo de garantizar la atención tanto de las 17 entidades pertenecientes como de las personas usuarias. Entre los servicios y actividades se incluyen: apoyo al movimiento asociativo con 139 intervenciones a las 17 entidades, servicio de información y asesoramiento, apoyo jurídico, apoyo a la gestión económica y laboral a cinco de las entidades pertenecientes, actividades de ocio, difusión y sensibilización, participación en actividades de índole sociosanitaria y actividades de incidencia política e institucional.

Además, como en años anteriores se sigue ofreciendo el servicio de préstamo de grúas.

Otras entidades provinciales que trabajan por la plena inclusión y participación activa de las personas con discapacidad física y orgánica en todos los ámbitos de la sociedad son:

**COCEMFE Tenerife, COCEMFE Toledo, FEDISPA, COCEMFE Huesca,
 Federació COCEMFE Girona, Federació COCEMFE Lleida-Terres de Ponent
 y COCEMFE Melilla**


Entidades
ESTATALES

ASOCIACIÓN SÍNDROME 22Q11

Número de servicios prestados en 2025: 2
 Personas beneficiarias directas: 648 (485 mujeres y 163 hombres). Indirectas: 1.500

En 2025, la Asociación España 22q11 reforzó su acompañamiento integral mediante dos servicios: Servicio de Información y Orientación (SIO) y Servicio de Información y Orientación Educativa (SIOE), ofreciendo una atención y seguimiento personalizado.

A lo largo del año, se llevaron a cabo 19 proyectos. Se realizaron dos talleres de habilidades sociales mediante el ocio y la música, y un campamento de verano, potenciando la autonomía y la participación. Asimismo, se mantuvo un espacio de apoyo entre familias para compartir experiencias y acompañarse mutuamente. Además, se realizaron 39 charlas educativas, promoviendo sensibilización y formación.


ASOCIACIÓN ALFA-1 DE ESPAÑA

Número de servicios prestados en 2025: 2
 Personas beneficiarias directas: 201 (133 mujeres y 68 hombres)

En 2025, Alfa-1 España prestó 229 servicios a 201 personas beneficiarias directas mediante su Servicio de Información y Orientación (SIO). Ofreció orientación personalizada, seguimiento continuo, apoyo psicológico especializado y asesoramiento jurídico a pacientes, familiares y recién diagnosticados. Además, impulsó proyectos de visibilidad y concienciación sobre esta enfermedad rara e infradiagnosticada.

También puso en marcha el Observatorio de Pacientes, iniciativa para recopilar datos reales sobre percepción de la enfermedad, salud mental, itinerarios y calidad asistencial, con el fin de detectar mejoras y carencias.

ASOCIACIÓN ESPAÑOLA DE ESCLEROSIS LATERAL AMIOTRÓFICA (ADELA)

Número de servicios prestados en 2025: 11
 Personas beneficiarias directas: 915 (449 mujeres y 466 hombres). Indirectas: 2.288

El 2025 ha sido un año especial de sensibilización sobre la ELA y ADELA ha conseguido consolidar la atención y servicios para las personas con ELA y sus familias. Ha seguido trabajando todo el año para garantizar el cumplimiento de la Ley ELA y que las ayudas llegaran y el resultado llegó a final de año, con la aprobación del Real Decreto-Ley 11/2025.

En total, se han atendido a 915 personas con ELA, 1393 familiares recibieron asesoramiento e información. Se llevaron a cabo 22.040 sesiones de logopedia, fisioterapia, ayuda a domicilio y



psicología, se prestaron 1.149 productos de apoyo y se formaron a 50 profesionales y 84 personas cuidadoras.



ASOCIACIÓN EMPRESARIAL DE CENTROS ESPECIALES DE EMPLEO DE COCEMFE (AECEMCO)

61 Centros Especiales de Empleo de Iniciativa Social (CEEIS)
168 entidades empleadoras de COCEMFE

AECEMCO ha continuado su crecimiento y su consolidación como asociación empresarial de referencia en su sector y modelo de excelencia, como socio fundador de IGUALIS, donde ostenta la Vicepresidencia de Empleo y, a través de FEACEM, con la firma del acuerdo del XVI Convenio Colectivo de Centros y Servicios de Atención a Personas con Discapacidad.

En cuanto a los programas desarrollados este año, destacan el Programa CUMPLE CEEIS es un proyecto estatal impulsado para ayudar a los departamentos de RRHH a aplicar el XVI Convenio Colectivo y el proyecto IA SOCIALLAB para promover la adopción efectiva y responsable de la Inteligencia Artificial, mediante la creación de un Laboratorio de Innovación (IA SocialLab).

ASOCIACIÓN ESPAÑOLA DE ESCLERODERMIA (AEE)

Número de servicios prestados en 2025: 6
Personas beneficiarias directas: 600 (540 mujeres y 60 hombres). Indirectas: 2.000

En 2025 la asociación reforzó el apoyo integral a las personas con esclerodermia y sus familias, consolidando los servicios de información, orientación y atención psicológica y se impulsaron espacios de encuentro y apoyo mutuo en distintas ciudades, así como iniciativas de participación y convivencia.

Entre los hitos del año destaca una iniciativa colectiva de Girasoles en camino que culminó en el Congreso Nacional. Además, se desarrollaron acciones de divulgación, formación y colaboración para mejorar el conocimiento social y la visibilidad de la enfermedad.



ASOCIACIÓN ESPAÑOLA DE ESCLEROSIS MÚLTIPLE (AEDEM-COCEMFE)

Número de servicios prestados en 2025: 8
Personas beneficiarias directas: 17.607 (10.564 mujeres y 7.043 hombres). Indirectas: 61.670

AEDEM-COCEMFE agrupa 44 asociaciones de esclerosis múltiple (EM). En 2025 desarrolló los proyectos EMpatiza con la EM, con 11 jornadas informativas, CaminEMos por la EM, con 30 asociaciones adheridas, ContEMos historias, con 6.200 visualizaciones en redes y 2.290 visitas al blog, y Programa estratégico de fortalecimiento institucional del movimiento asociativo de AEDEM-COCEMFE, con la participación de 43 asociaciones.

También realizó acciones de difusión a través de su revista, web y redes sociales, campañas por el Día Mundial y Nacional de la EM y dos Jornadas Científicas y su Servicio de Información y Orientación atendió a 127 personas.





ASOCIACIÓN ESPAÑOLA DE FIEBRE MEDITERRÁNEA FAMILIAR Y SÍNDROMES AUTOINFLAMATORIOS (STOP FMF)

Número de servicios prestados en 2025: 6
 Personas beneficiarias directas: 301 (240 mujeres, 60 hombres y 1 otros géneros). Indirectas: 1.200

Stop FMF trabaja para mejorar la calidad de vida de las personas con Enfermedades Autoinflamatorias y su entorno gracias al programa de atención integral “Acogida y Acompañamiento” con varias áreas de acción: Servicio de Información y Orientación; Servicio de Atención Psicológica; Servicio de Atención Social; Servicio de asesoramiento en el ámbito educativo; Servicio de asesoramiento en Temas Jurídicos y Acciones Formativas.

Asimismo, destaca la IX Jornada Nacional de Pacientes y Familiares de Enfermedades Autoinflamatorias y acciones de difusión y concienciación en agosto por el Mes Internacional de los Autoinflamatorios.

ASOCIACIÓN ESPAÑOLA DEL SUEÑO (ASENARCO)

Número de servicios prestados en 2025: 3
 Personas beneficiarias directas: 1.100 (660 mujeres y 440 hombres) Indirectas: 9.600

En 2025, destacan los Talleres Pérdida Memoria que se celebraron un taller cada jueves durante el primer semestre y último trimestre y que contaron con una media de participantes de 14 en los 33 talleres que se realizaron en el año. Además, también se celebraron siete Charlas informativas higiene del sueño en Centros Adultos, Centros Municipales, Clubes Deportivos y asociaciones varias con una media de 50 personas.



ASOCIACIÓN ESPAÑOLA DE MIGRAÑA Y CEFALEA (AEMICE)

Número de servicios prestados en 2025: 3
 Personas beneficiarias directas: 4.931 (3.944 mujeres y 987 hombres). Indirectas: 327.490

En 2025, AEMICE impulsó la campaña del Día Internacional de Acción contra la Migraña, ‘Deseos extraordinarios’, que visibilizó cómo acciones cotidianas se convierten en deseos difíciles para quienes conviven con esta enfermedad, logrando notable impacto e interacción en redes sociales.

Además, se celebraron 10 talleres psicoeducativos en grupos reducidos, coordinados por una psicóloga especializada en dolor, con buen ‘feedback’ entre las personas participantes. La entidad reforzó también la información y atención a pacientes mediante redes sociales y web, ‘newsletter’, tres webinarios formativos y consultas personalizadas por correo electrónico.



Por otro lado, en la sede de la entidad se programaron dos atenciones directas por semana, tres consultas en la página web por semana de media y 270 atenciones telefónicas.



ASOCIACIÓN DE FAMILIAS DE NIÑOS Y JÓVENES CON PRÓTESIS (AFANIP)

Número de servicios prestados en 2025: 4
 Personas beneficiarias directas: 443 (220 mujeres y 223 hombres)

En 2025, destacaron las labores de asesoramiento, representación frente la Administración Pública, la sociedad y entidades privadas de los derechos e intereses de las personas con extremidades diferentes y personas usuarias de prótesis.

Se llevaron a cabo actividades como las jornadas anuales, el calendario solidario, el impulso del día 12 de abril como 'Día de las Personas con Extremidades Diferentes', la fundación de la Alianza EXDI junto con AEM, Andade y Amputats Sant Jordi y el Premio de Innovación Social de la Fundación Bidaforma para elaborar una Guía de bienestar emocional y psicológico y el fomento del deporte inclusivo junto a el Comité Paralímpico.

FEDERACIÓN NACIONAL DE ASOCIACIONES ALCER

Número de servicios prestados en 2025: 8
 Personas beneficiarias directas: 23.400 (9.200 mujeres y 14.200 hombres). Indirectas: 67.500

La Federación Nacional de Asociaciones ALCER ha continuado desarrollando iniciativas orientadas a mejorar la calidad de vida de las personas con enfermedad renal crónica y sus familias. Entre los servicios más destacados se encuentran el alojamiento temporal en Madrid para personas pacientes desplazadas y el Servicio Integral de Empleo, para favorecer su inserción laboral. Se ha mantenido el apoyo a las entidades ALCER y la gestión de plazas de diálisis en el extranjero.



ASOCIACIÓN NACIONAL HUESOS DE CRISTAL OI ESPAÑA (AHUCE)

Número de servicios prestados en 2025: 11
 Personas beneficiarias directas: 2.321 (1.439 mujeres, 737 hombres y 145 otros géneros). Indirectas: 4.913

AHUCE trabaja mejorando la calidad de vida de las personas con osteogénesis imperfecta, otras displasias esqueléticas y sus familias a través de programas como: Información y Orientación, atención integral (trabajo social, fisioterapia, psicología), asesoramiento escolar, acompañamiento hospitalario y servicios de segunda opinión en varias especialidades médicas.

Además, se han beneficiado de un modo directo 2.321 personas, (836 personas con OI u otras displasias óseas, 339 familiares y 1.146 profesionales, de los ámbitos sanitario, social y educativo).



Además, se han impulsado campañas y proyectos como el Campamento CRECE y el Congreso Nacional, incorporando nuevas acciones de detección precoz: Actúa por tus riñones y Renalert.



ASOCIACIÓN DE LUCHA CONTRA LA DISTONÍA EN ESPAÑA (ALDE)

Número de servicios prestados en 2025: 8
 Personas beneficiarias directas: 2.667 (1.905 mujeres y 762 hombres). Indirectas: 45.000

En 2025, ALDE ha iniciado la formación de profesionales de fisioterapia y psicología especializados en distonía y ha implementado el Servicio de Fisioterapia en su sede con atenciones también a domicilio. Ha consolidado los logros del año anterior con mayor visibilidad en sus campañas de sensibilización del Día Mundial de las ER y Día Europeo de la Distonía.

El proyecto 'Conocer la distonía' por distintas ciudades españolas ha incrementado las afiliaciones. Ha firmado convenios de colaboración con colegios profesionales y entidades afines y a través de sus delegaciones en País Vasco y Castilla y León ha amplificado su mensaje.

ASOCIACIÓN A FAVOR DE PERSONAS CON DISCAPACIDAD DE LA POLICÍA NACIONAL (AMIFP)

Número de servicios prestados en 2025: 5
 Personas beneficiarias directas: 560 (212 mujeres, 291 hombres y 57 otros géneros). Indirectas: 1.700

AMIFP ha mantenido los servicios de información y orientación, ocio, formación, apoyo a familias (respiro) y voluntariado. Ha concedido ayudas sociales destinadas a cubrir los gastos de: situaciones excepcionales, técnicos y sanitarios, conciliación y respiro familiar, ocio y tiempo libre, formación, atención terapéutica y asesoramiento jurídico.

La entidad también ha continuado impulsando la formación en materia de discapacidad dirigida a las Fuerzas y Cuerpos de Seguridad del



ASOCIACIÓN MIASTENIA DE ESPAÑA (AMES)

Número de servicios prestados en 2025: 7
 Personas beneficiarias directas: 847 (464 mujeres y 383 hombres). Indirectas: 15.000

Durante 2025 la Asociación Miastenia de España desarrolló 19 actuaciones de sensibilización, formación e incidencia social sobre la Miastenia en el ámbito estatal. Entre ellas destacan el XVIII Congreso Nacional de Miastenia, encuentros territoriales con personas afectadas y familiares, mesas informativas, un acto institucional en el Parlamento Europeo y un webinar formativo.

En él, participaron 302 personas en actividades específicas dirigidas a personas con Miastenia y se alcanzó a más de 5.500 personas a través de acciones de sensibilización.



Estado. Destaca su curso online 'Intervención policial con personas con discapacidad', que acumula siete ediciones, con más de 8.500 policías nacionales formados.



ASOCIACIÓN NACIONAL DE AMPUTADOS DE ESPAÑA (ANDAE)

Número de servicios prestados en 2025: 4
 Personas beneficiarias directas: 350 (175 mujeres y 175 hombres). Indirectas: 1.100

Tras una amputación, de forma inmediata, la persona ingresada recibe la visita de ANDAE sirviendo de guía, orientación y acompañamiento. Posteriormente, se desarrollan programas de fisioterapia y ayuda psicológica (grupos terapéuticos para personas con amputaciones y sus familias) y actividades de fomento de deporte adaptado.

En 2025, la acción de ayuda a personas con amputaciones se ha ampliado a través de EXDI (alianza de asociaciones de amputados) y se han realizado jornadas sobre la problemática, charlas-testimonio de concienciación sobre tráfico y amputación a estudiantes y talleres en instituciones penitenciarias. Además, existe un Banco de Prótesis con material ortoprotésico donado que se distribuye a ONG.

ATAM PARA EL APOYO FAMILIAR

Número de servicios prestados en 2025: 7
 Personas beneficiarias directas: 5.659 (2.773 mujeres y 2.886 hombres). Indirectas: 4.927

ATAM asesora y coordina acciones que previenen la discapacidad y la dependencia, mejorando el bienestar de las personas y sus familias. Más de 40.000 personas socias permitieron que casi 11.000 personas se beneficiaran de sus servicios. Una red nacional de 17 puntos de atención ofrece asesoramiento y recursos para impulsar la autonomía. Su Equipo Clínico realizó más de 3.000 intervenciones.



ASOCIACIÓN DE PERSONAS CON ACONDROPLASIA Y OTRAS DISPLASIAS ESQUELÉTICAS (ADEE ESPAÑA)

Número de servicios prestados en 2025: 1
 Personas beneficiarias directas: 225 (135 mujeres y 90 hombres). Indirectas: 4.500

En 2025, la entidad desarrolló una atención integral dirigida a personas con acondroplasia y otras displasias esqueléticas y a sus familias, ofreciendo información, orientación, apoyo psicosocial y acompañamiento.

Asimismo, se impulsaron acciones de sensibilización social, coordinación con profesionales y defensa de derechos, favoreciendo una mayor visibilidad de la realidad del colectivo, el acceso a recursos especializados y la mejora de la calidad de vida, la autonomía personal y la inclusión social.



Además, impulsa proyectos tecnológicos para la vida independiente, como ACAP, desarrollado junto a DFA y finalista en los Premios Europeos de Servicios Sociales. Comprometida con la transformación social promueve el intercambio de conocimiento.



AUXILIA

Número de servicios prestados en 2025: 8
Personas beneficiarias directas: 422 (190 mujeres y 232 hombres). Indirectas: 2.807

Gracias a la labor de AUXILIA, se ha conseguido fomentar un año más, la integración de personas con discapacidad y enfermas de larga duración en la sociedad actual, consiguiendo durante el 2025 llegar a las 422 personas beneficiarias a través de 421 personas voluntarias en activo.

En total, se ha llegado a 2.807 personas beneficiarias del servicio de atención integral y 188 personas usuarias atendidas en los servicios de ocio y tiempo libre y las colonias, precolonias y actividades de respiro familiar, de las que han podido disfrutar 188 personas con discapacidad, ejecutándose más de 106 proyectos en todo el año.

CONFEDERACIÓN ESTATAL DE MUJERES CON DISCAPACIDAD (CEMUDIS)

Número de servicios prestados en 2025: 0
Personas beneficiarias directas: 9.700 (9.145 mujeres y 555 hombres). Indirectas 14.250

Durante 2025, la Confederación Estatal de Mujeres con Discapacidad continuó con su labor de defensa y reivindicación de los derechos de las mujeres y niñas con discapacidad a través del trabajo de fortalecimiento del movimiento asociativo, la sensibilización y la generación de conocimiento.

Así, la entidad reforzó su labor de incidencia política y social, participando en espacios institucionales para incorporar la perspectiva de género y discapacidad en las políticas



CONFEDERACIÓN DE ASOCIACIONES DE ENFERMOS DE CROHN Y COLITIS ULCEROSA DE ESPAÑA (ACCU ESPAÑA)

Número de servicios prestados en 2025: 15
Personas beneficiarias directas: 6.141 (3.685 mujeres, 2.455 hombres y 1 otros géneros). Indirectas: 18.423

En 2025, ACCU España ha consolidado su trabajo y aumentado su alcance, de manera que las acciones han acompañado a las personas con enfermedad inflamatoria intestinal (EII) y su entorno, mejorando la empleabilidad, defendiendo derechos, fortaleciendo el movimiento asociativo y sensibilizando a la sociedad sobre la EII con la campaña del Día Mundial de la EII, la revista Crónica, Newsletter y el Podcast: Eiipod.

Se ha llevado a cabo el cuarto congreso ACCU, se ha celebrado el arte como expresión personal en los terceros premios Arteii y se ha reconocido el trabajo en favor de las personas con EII en la segunda edición de los premios ACCU.



públicas, desarrolló campañas de sensibilización y realizó un estudio de investigación sobre la violencia de género digital hacia mujeres y niñas con discapacidad.



COORDINADORA NACIONAL DE ARTRITIS (CONARTRITIS)

Número de servicios prestados en 2025: 4
 Personas beneficiarias directas: 759 (593 mujeres y 166 hombres). Indirectas: 65.416

En 2025, ConArtritis ha fortalecido la autonomía de las personas con artritis y espondiloartritis mediante sus servicios de atención integral -SAIPAR, SAIPAR-Madrid y SIO-Galicia- y mediante actividades orientadas al bienestar físico y emocional. Se han consolidado los Grupos de Ayuda Mutua como espacio estructurado de apoyo entre iguales y se ha reforzado la sensibilización social a través de las acciones de octubre, mes de la artritis y espondiloartritis.

Asimismo, la entidad ha mantenido una participación activa en comités sanitarios, proyectos de investigación y canales estables de información y acompañamiento.



CONFEDERACIÓN NACIONAL DE ENTIDADES DE ELA (CONELA)

Número de servicios prestados en 2025: 4
 Personas beneficiarias directas: 4.000 (2.000 mujeres y 2.000 hombres). Indirectas: 12.000

En 2025, ConELA ha consolidado su papel como interlocutor principal ante las instituciones, logrando avances críticos en la implementación de la Ley ELA para garantizar cuidados 24 horas. Gracias a una estructura técnica profesionalizada, se ha coordinado con éxito a las entidades territoriales, unificando la voz del colectivo.

Todo el trabajo, que junto con todas las entidades pertenecientes se ha realizado y junto a campañas de visibilización y sensibilización de alto impacto, ha permitido mejorar la equidad en el acceso a recursos sociosanitarios y asegurar la sostenibilidad operativa de la Confederación.



COALICIÓN NACIONAL ENTIDADES CON FIBROMIALGIA, SÍNDROME DE FATIGA CRÓNICA/ENCEFALOMIELITIS MIALGICA, ELECTROHIPERSENSIBILIDAD Y SENSIBILIDAD QUÍMICA MÚLTIPLE (CONFESQ)

Número de servicios prestados en 2025: 7
Personas beneficiarias directas: 15.000 (11.700 mujeres, 3.292 hombres y 8 otros géneros). Indirectas: 400.000

En 2025, CONFESQ elaboró el Plan Estratégico 2025-2030 junto a 32 asociaciones, que marcará una hoja de ruta común y se presentó en la Jornada #CONFESQSeMueve 2025, dirigida a equipos técnicos y directivos. Además, se publicó el Libro Verde: Adaptación del puesto de trabajo para personas con SQM y/o EHS y se produjo el documental EM Severa: Voces en la Sombra, reforzando la visibilidad de nuestras patologías.

El año ha estado marcado por una amplia presencia en medios, un aumento notable de impactos y, especialmente, por el reconocimiento oficial de CONFESQ como Entidad de Utilidad Pública, fortaleciendo nuestra proyección institucional.



ESCLEROSIS MÚLTIPLE ESPAÑA (EME)

Número de servicios prestados en 2025: 4
Personas beneficiarias directas: 11.000 (7.000 mujeres y 4.000 hombres). Indirectas: 100.000

Esclerosis Múltiple España representa a 37 organizaciones de EM y suma 11.000 personas socias. El evento 'Link EM' reunió a más de 100 personas y en 2025 se organizaron seis encuentros online y se difundió la información más relevante en EM, investigación, defensa de derechos y movimiento asociativo entre más de 100.000 seguidores en las redes sociales.

EME promueve la investigación y estudios que repercuten en la mejora de la calidad de vida y campañas como el 'Día Mundial de la Esclerosis Múltiple', 'Mójate por la EM', y la colaboración con Mediaset en "12 meses 12 causas", tuvieron un alcance potencial de más de quince millones de personas.



FEDERACIÓN ESPAÑOLA DE ASOCIACIONES DE ESPINA BÍFIDA E HIDROCEFALIA (FEBHI)

Número de servicios prestados en 2025: 3
Personas beneficiarias directas: 2.000 y 31.700 indirectas

Desde Fortalecimiento se han organizado seis sesiones de trabajo online para desarrollar Planes de Mejora para las certificaciones en el modelo 'Reconocimiento a la Gestión y al Compromiso Social' y dos formaciones sobre 'Cuadro de Mando y M365' y 'La IA en la gestión asociativa' para 24 personas.

Desde Comunicación destaca la campaña de sensibilización con el símbolo 'Sol amarillo' reclamando la inclusión de la EB en listado para optar a la jubilación anticipada y la puesta en marcha del portal 'Acércate a la EB' con información para afectados, familias y profesionales. Además, en el Servicio de Empleo se han gestionado 361 ofertas logrando 75 contrataciones.

FEDERACIÓN ESPAÑOLA DE DEPORTES DE PERSONAS CON DISCAPACIDAD FÍSICA (FEDDF)

Número de servicios prestados en 2025: 1
Personas beneficiarias directas: 1.341 personas (483 mujeres y 858 hombres). Indirectas: 3.000

En 2025, la FEDDF ha fortalecido la comunicación, marketing y publicidad de sus entidades adscritas mediante la implementación de un plan estratégico de comunicación, publicaciones en redes sociales, un podcast y una newsletter quincenal, así como el canal OTT SíPuedes.TV de algunas federaciones autonómicas.



FEDERACIÓN DE ATAXIAS DE ESPAÑA (FEDAES)

Número de servicios prestados en 2025: 9
Personas beneficiarias directas: 2.125 (1.065 mujeres y 1.060 hombres). Indirectas: 7.655

En el año 2025, FEDAES facilitó el acceso a tratamientos complementarios de ataxia y mejorar la calidad de vida de las personas con esta enfermedad; asesoramiento social, fisioterapia, logopedia, psicología, grupo de ayuda mutua y grupos de duelos.

Se difundieron avances científicos de la enfermedad, en redes sociales como presencialmente, se potencia la investigación científica con ayudas a grupos españoles y se han organizado dos turnos de turismo del IMSERSO, jornada de convivencia y jornada de investigación. Además, se han creado y difundido boletines digitales informativos y una revista anual en formato papel.



Estas acciones han aumentado la visibilidad de las entidades, difundiendo competiciones, entrevistas y contenidos de interés, y han reforzado la proyección del deporte adaptado, consolidando la presencia y conexión con deportistas, profesionales y público general a nivel nacional.



FEDERACIÓN ESPAÑOLA DE ENFERMEDADES METABÓLICAS HEREDITARIAS (FEEMH)

Número de servicios prestados en 2025: 6
 Personas beneficiarias directas: 1.350 (720 mujeres, 620 hombres y 10 otros géneros). Indirectas: 4.800

La Federación Española de Enfermedades Metabólicas Hereditarias (FEEMH) ha continuado reforzando en 2025 su papel como entidad estatal de referencia en la representación y apoyo a las personas con errores innatos del metabolismo y sus familias.

A través de actividades de información, formación, sensibilización y coordinación con asociaciones, profesionales sanitarios y administraciones públicas, se ha contribuido a mejorar el acceso a recursos, promover la inclusión social y visibilizar las necesidades específicas de este colectivo.



FEDERACIÓN ESPAÑOLA DE ENFERMEDADES NEUROMUSCULARES (FEDERACIÓN ASEM)

Número de servicios prestados en 2025: 11
 Personas beneficiarias directas: 10.000 (5.000 mujeres y 5.000 hombres). Indirectas: 60.000

Federación ASEM continúa fortaleciendo la RedASEM, movimiento asociativo de 35 entidades para mejorar la calidad de vida de personas con enfermedades neuromusculares (ENM) y sus familias.

Destacan encuentros de entidades y grupos de trabajo, acciones por el Día Nacional de las ENM: jornada en el Congreso de los Diputados, actividades de sensibilización en la Universidad de Salamanca y el Hospital de Mérida. Novedades: estudio de investigación sobre ENM, ayudas a familias con personas menores hospitalizadas, y organizar la I Jornada Horizonte Neuromuscular. Además, se ha continuado con Colonias ASEM, campamento inclusivo para menores con ENM.



FEDERACIÓN ESPAÑOLA DE HEMOFILIA (FEDHEMO)

Número de servicios prestados en 2025: 9
Personas beneficiarias directas: 3.780 (1.091 mujeres
y 2.689 hombres)

En 2025, destaca el fortalecimiento asociativo mediante formación a juntas y personal, desarrollo institucional, colaboración con WFH y EHC e incidencia política y social, así como el programa de autonomía personal con entrega de medicación (463), envíos interprovinciales, acompañamientos y banco de ayudas técnicas.

Además, se ha llevado a cabo el programa Promoción de igualdad con empoderamiento de mujeres y niñas; Piso-hogar para personas desplazadas (127 personas); voluntariado especializado; programas formativos por edades y campus online; comunicación, sensibilización e investigación; atención psicosocial (1005 personas), e integración sociolaboral con CEE de fisioterapeutas.

FEDERACIÓN ESPAÑOLA DE FIBROSIS QUÍSTICA (FEFQ)

Número de servicios prestados en 2025: 6
Personas beneficiarias directas: 3.550 (1.598 mujeres
y 1.952 hombres). Indirectas: 10.500

En 2025 se realizó el IX Congreso de la FEFQ para actualizar conocimientos sobre los tratamientos de la enfermedad y se publicó el manual 'El Trasplante en Fibrosis Quística', que actualiza la primera guía publicada hace 20 años sobre este tema. Además, la FEFQ lanzó el 'Punto de empleo FQ', un espacio web con información y asesoramiento laboral que incluyó el podcast de experiencias 'Voces con FQ'.



FEDERACIÓN ESPAÑOLA DE LUPUS (FELUPUS)

Número de servicios prestados en 2025: 30
Personas beneficiarias directas: 3.628 (3.500 mujeres
y 128 hombres). Indirectas: 50

FELUPUS y sus 22 asociaciones han trabajado para mejorar la calidad de vida de las personas con lupus a través de acciones de concienciación, educación sanitaria, formación, visibilidad y apoyo.

Se ha trabajado en proyectos de bienestar físico y mental, que incluyen medidas no farmacológicas para mantener buenos hábitos de salud. Actividades nacionales como las Jornadas Virtuales, el Congreso Anual, webinars informativos junto a sociedades científicas, el Encuentro Anual para niños y jóvenes y contenido en redes sociales, dirigido a la promoción de los derechos del paciente, el autocuidado, hacer visible la enfermedad y el reconocimiento de la discapacidad.



También se realizaron encuentros de los grupos profesionales de trabajo social, psicología, fisioterapia y nutrición para la fibrosis quística, así como asesoramiento en calidad para sus asociaciones.



FEDERACIÓN NACIONAL DE ENFERMOS Y TRASPLANTADOS HEPÁTICOS (FNETH)

Número de servicios prestados en 2025: 3
 Personas beneficiarias directas: 2.400 (1.440 mujeres, 936 hombres y 24 otros géneros). Indirectas: 7.000

Durante 2025, FNETH consolidó su apoyo a pacientes hepáticos y trasplantados mediante programas clave: el Servicio de Atención Psicológica y el de Autonomía ayudaron a cientos de personas, mientras que los pisos de acogida en Madrid y Valencia ofrecieron refugio vital. Destacó el fortalecimiento de sus 26 asociaciones, la formación digital con 'Navegando' y el encuentro 'HepatoZetas'.

La entidad impulsó la visibilidad con el Día Nacional del Trasplante y campañas sobre salud hepática, manteniendo un firme compromiso con la prevención, la equidad de género y la mejora de la calidad de vida de los beneficiarios y sus familias.

LIGA REUMATOLÓGICA ESPAÑOLA (LIRE)

Número de servicios prestados en 2025: 4
 Personas beneficiarias directas: 11.000 (8.800 mujeres y 2.200 hombres). Indirectas: 16.500

LIRE es una entidad estatal que agrupó en 2025 a 36 asociaciones de pacientes con enfermedades reumáticas (ERYMES) y musculoesqueléticas y autoinmunes sistémicas. En 2025 ha reforzado su papel como interlocutor ante el Ministerio de Sanidad, el Ministerio de Juventud e Infancia y la Consejería de Salud de la Comunidad de Madrid, impulsando la actualización del Plan Nacional de ERYMES, el desarrollo de protocolos escolares para menores con enfermedades crónicas y programas de humanización sanitaria.



FRATERNIDAD CRISTIANA DE PERSONAS CON DISCAPACIDAD DE ESPAÑA (FRATER ESPAÑA)

Número de servicios prestados en 2025: 17
 Personas beneficiarias directas: 4.235 y 15.230 indirectas

Entre el 6 y el 8 junio de 2025 se celebró la XLV ASAMBLEA GENERAL '80 años dejando huella. Renovando nuestro compromiso' y durante los primeros meses del año se reflexionó sobre el Ver y el Juzgar de la situación de FRATER España para llegar a concretar en la Asamblea el Actuar, además de cómo dinamizar la FRATER, marcando acciones para los próximos 2 años. También se recordó el 80 aniversario de su fundación.

El Jubileo de los grupos sinodales (Roma, 24-26 octubre) fue otro acontecimiento destacado y tras cuatro años participando en todas las fases del proceso sinodal, el jubileo significó la celebración del trabajo realizado y tomar el impulso para la nueva etapa.



Asimismo, destacan el VII Congreso Nacional de LIRE, proyectos de investigación y acciones formativas en el ámbito del fortalecimiento asociativo.



FEDERACIÓN ESPAÑOLA DE ASOCIACIONES DE LINFEDEMA Y LIPEDEMA (FEDEAL)

Número de servicios prestados en 2025: 3
 Personas beneficiarias directas: 1.514 (1.436 mujeres y 78 hombres)

Desde FEDEAL se llevaron a cabo diversas acciones organizativas y de gestión interna, como la regularización de la cuenta bancaria, actualización de pagos, gestión del correo electrónico, y renovación de la Junta Directiva. También, se celebraron asambleas y reuniones de trabajo, además de modificar los Estatutos.

Por otro lado, se atendieron consultas de socios y personas interesadas, se establecieron acuerdos y contactos institucionales, se colaboró en un estudio de investigación con la Universidad de Málaga, y se impulsaron campañas en redes sociales, publicando contenido semanal y elaborando un manifiesto sobre el lipedema.



FEDERACIÓN ESPAÑOLA DE FAMILIAS DE CÁNCER INFANTIL

Número de servicios prestados en 2025: 12
 Personas beneficiarias directas: 25.280 y 101.864 indirectas

La Federación Española de Familias de Cáncer Infantil celebra en 2025 su 35 aniversario, destacando los avances logrados en la atención integral a menores con cáncer y sus familias.

Se han consolidado mejoras en las unidades de oncohematología pediátrica, el seguimiento de supervivientes y el apoyo educativo y psicosocial y, además, en el Día Internacional del Cáncer Infantil se puso en valor la atención psicológica para toda la familia.



FEDERACIÓN ESPAÑOLA DE PÁRKINSON (FEP)

Número de servicios prestados en 2025: 5
 Personas beneficiarias indirectas: 1.500.000

Durante el 2025, la Federación Española de Pákinson (FEP) ha realizado el plan estratégico 2025-2028 que enmarca las líneas de actuación para los próximos 4 años y ha elaborado y aprobado el Plan de Igualdad para el mismo periodo.

En paralelo, la FEP ha continuado con la ejecución de sus proyectos y actividades para el cumplimiento de su misión, desarrollando proyectos de incidencia política, cooperación institucional, visibilidad de la enfermedad de Parkinson y fortalecimiento de su movimiento asociativo.



FEDERACIÓN ESPAÑOLA DE TRASPLANTADOS DE CORAZÓN (FETCO)

Número de servicios prestados en 2025: 2
 Personas beneficiarias directas: 200 (100 mujeres y 100 hombres). Indirectas: 400

Durante el año 2025, la Federación Española de Trasplantados de Corazón centró su labor en visibilizar los trasplantes y concienciar sobre la importancia de la donación de órganos. Para ello, desarrolló campañas de sensibilización, organizó mesas y jornadas informativas, y participó en distintos actos vinculados a este ámbito.

Estas acciones permitieron acercar a la sociedad la realidad de las personas con trasplantes, promover valores solidarios y fomentar una mayor implicación ciudadana en la donación de órganos como acto esencial para salvar vidas.

Otra entidad estatal que trabajan por la plena inclusión y participación activa de las personas con discapacidad física y orgánica en todos los ámbitos de la sociedad es:

AELCLÉS



COCEMFE

COCEMFE. SERVICIOS CENTRALES

Luis Cabrera, 63 - 28002 Madrid
Tel. 91 744 36 00

COCEMFE. SEDE SOCIAL

Eugenio Salazar, 2 - 28002 Madrid
Tel. 91 413 80 01

Diseño y maquetación

Grupo Iniciativas de
Comunicación Integral, SL
Tel. 985 39 22 90
info@grupoiniciativas.com
www.grupoiniciativas.com

Impresión

Cízero Digital



www.cocemfe.es
cocemfe@cocemfe.es

MAPA DE SERVICIOS

-  Servicios de Rehabilitación: 88
-  Viviendas Tuteladas: 22
-  Servicios de Ayuda a Domicilio: 45
-  Centros de Día: 54
-  Centros Especiales de Empleo: 81
-  Centros Ocupacionales: 30
-  Residencias: 28
-  Formación para el Empleo: 78
-  Ocio y Tiempo Libre: 128
-  Transporte Adaptado: 447
-  Servicios de Empleo: 78
-  Servicios de Educación: 20
-  Servicios de Igualdad: 7



COCEMFE y su Movimiento Asociativo ponen a disposición de las personas con discapacidad física y orgánica un millar de servicios en todo el país, dirigidos a su plena inclusión y participación activa en todos los ámbitos de la sociedad.

SERVICIOS CENTRALES

C/ Luis Cabrera, 63. 28002 Madrid
T: 91 744 36 00

SEDE SOCIAL

C/ Eugenio Salazar, 2. 28002 Madrid
T: 91 413 80 01



COCEMFE

Confederación Española de Personas
con Discapacidad Física y Orgánica



MINISTERIO
DE DERECHOS SOCIALES
Y AGENDA 2030

SECRETARÍA DE ESTADO
DE DERECHOS SOCIALES