

CONGRESO INTERNACIONAL DE VOLUNTARIADO CON PERSONAS CON DISCAPACIDAD:

Un encuentro de inclusión y empoderamiento

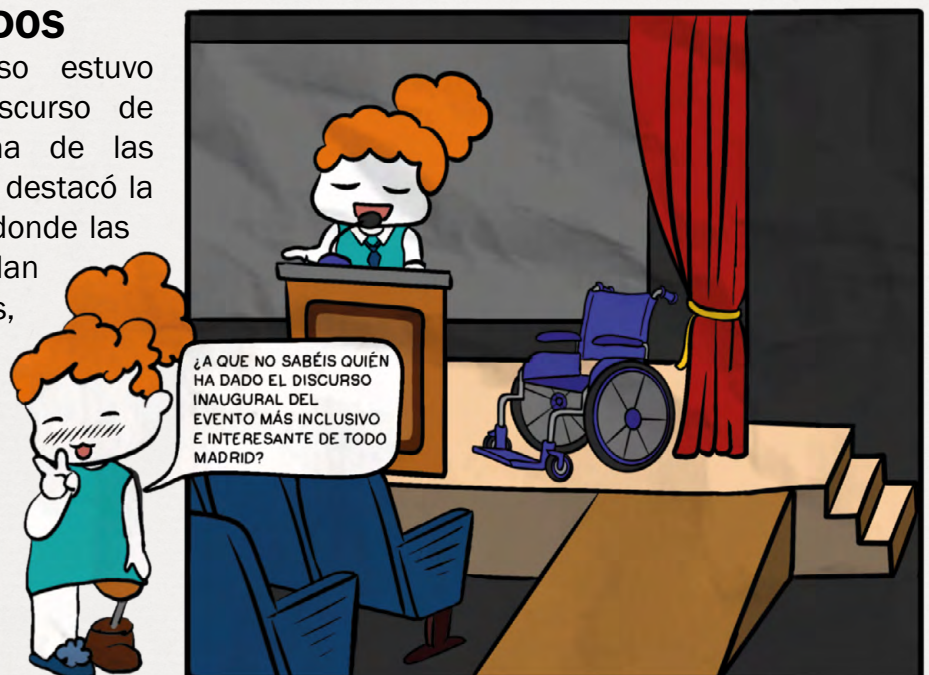
En un evento histórico, se llevó a cabo el Congreso Internacional de Voluntariado de Personas con Discapacidad, un encuentro que reunió a más de 100 participantes de distintas partes del mundo con el objetivo de promover la inclusión social, el empoderamiento y el intercambio de experiencias entre personas con voluntarias con discapacidad.



Este congreso se celebró en la ciudad de Madrid, España, y tuvo como temática central el fortalecimiento de la participación activa de las personas con discapacidad en el ámbito del voluntariado y el fomento de la creación de redes. Los principales objetivos de este congreso son promover y visibilizar la participación activa del colectivo en el voluntariado como personal proveedoras de ese servicio.

UN CONGRESO PARA TODOS

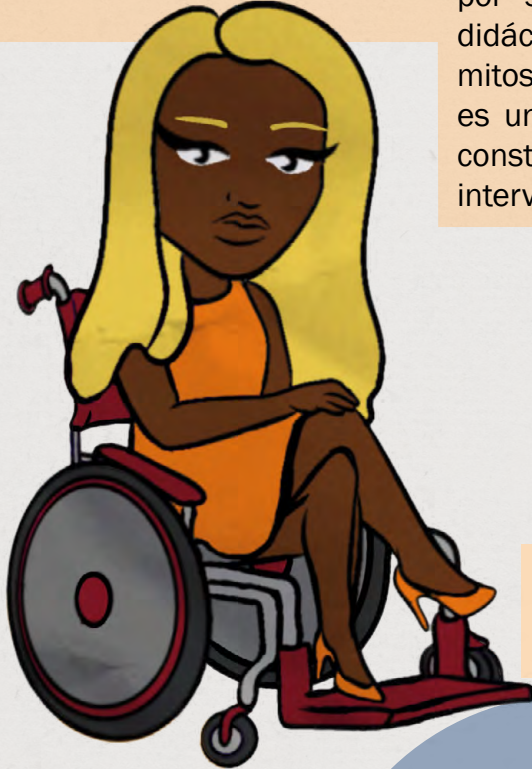
La inauguración del congreso estuvo marcada por un emotivo discurso de bienvenida por parte de una de las voluntarias participantes, quien destacó la importancia de crear espacios donde las personas con discapacidad puedan ejercer sus derechos, entre ellos, el derecho al trabajo, a la educación y a la participación social. “El voluntariado es una herramienta poderosa para eliminar barreras, fomentar el respeto y sentir que somos parte de una sociedad inclusiva y justa”, señaló la joven.



RECONOCIMIENTO A PONENTES DEL EVENTO

En el evento participaron activistas, líderes comunitarios, profesionales de la salud, educadores... Todas ellas eran personas con discapacidad quienes compartieron sus experiencias y proyectos que han transformado vidas.

Entre las y los ponentes más destacados se encontraba Bruna, una joven cuya dedicación es acercar la realidad de las personas con discapacidad. Lo hace mediante documentos gráficos y en clave de humor, siendo reconocida por su trabajo en la creación de material didáctico. “Es tiempo de romper con los mitos y de entender que la discapacidad no es una limitación, sino una oportunidad para construir una sociedad más justa”, afirmó en su intervención.



Mira Valen
Dirigió desde su silla de ruedas una película de acción ganadora de 8 premios Oscar

Marco Arboleda
Primer presentador con síndrome de Down en conducir un telediario nacional en horario de máxima audiencia



Abi Villarias
Primer entrenador ciego de un equipo olímpico de atletismo sin discapacidad



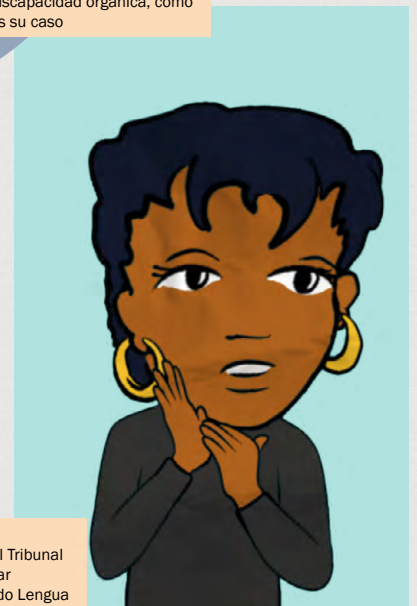
Tommy Casso
Desarrollador del primer humanoide para la asistencia médica de personas con discapacidad orgánica, como es su caso



Bruna



Chusa Aranda
Primera rectora universitaria con parálisis cerebral en Europa



Mila Sánchez
Primera jueza del Tribunal Supremo en dictar sentencias usando Lengua de Signos Española



COCEMFE



GOBIERNO DE ESPAÑA
MINISTERIO DE ECONOMÍA Y ASUNTOS SOCIALES
FAGUGA 2018

FOR OLLEMMING
OTROS FINES DE BIENESTAR SOCIAL

PUNTOS FUERTES DEL EVENTO

NUEVAS INICIATIVAS Y PROYECTOS DE VOLUNTARIADO INCLUSIVO



Durante el evento, varios programas de voluntariado inclusivo fueron presentados destacando aquellos que han logrado crear entornos accesibles y adaptados para que las personas con discapacidad puedan participar plenamente. Uno de los proyectos más aclamados fue el del voluntariado de COCEMFE. Es una entidad que pone sus esfuerzos, aparte de ofrecer servicios directos para personas con discapacidad, en sensibilizar y crear espacios de inclusión plena para las mismas. Iniciativas como esta conectan a personas con discapacidad con programas de voluntariado en línea, lo que les permite involucrarse en actividades sin barreras geográficas ni físicas.

Otro proyecto innovador fue el programa 'Voluntariado Intergeneracional', que busca crear alianzas entre personas mayores y jóvenes con discapacidad para realizar actividades de voluntariado juntas, promoviendo el aprendizaje mutuo y el fortalecimiento de los lazos sociales.

EL VOLUNTARIADO COMO HERRAMIENTA DE EMPODERAMIENTO

El congreso se centró en debatir y visibilizar el impacto positivo del voluntariado en la vida de las personas con discapacidad. En un panel interactivo, diversos especialistas abordaron cómo el voluntariado ofrece un espacio para que las personas con discapacidad reciban apoyo o ayudas que necesitan, al mismo tiempo que refuerza su autoestima y les permite ser valoradas como agentes activos de cambio.

“Es fundamental entender que el voluntariado no es solo una acción de dar, sino también de recibir”, comentó una psicóloga que trabaja con personas con discapacidad en situaciones vulnerables. “A través de la inclusión en el voluntariado, las personas con discapacidad tienen la oportunidad de ser visibles, de mostrar lo que pueden hacer y de luchar contra los prejuicios que aún existen en la sociedad”.

Asistentes al evento. El grupo tenía como lema: “Empoderamiento, solidaridad y apoyo mutuo”



COCEMFE



FOR OLIVERIANO
OTROS FINES DE INTERÉS SOCIAL

¿ES REALMENTE ACCESIBLE?

Movilidad: Superando los Obstáculos Físicos

Para las personas con discapacidad, el acceso comienza con rampas adecuadas y ascensores funcionales. En el caso del Centro Cívico, se han instalado rampas con inclinaciones que cumplen las normativas, pero algunas personas han destacado que las puertas automáticas no siempre responden con la rapidez necesaria, lo que dificulta el ingreso.

Los ascensores son modernos y están equipados con botones en braille y señales audibles. Sin embargo, en horas pico, la capacidad limitada de estos dispositivos puede generar largas esperas, lo que representa un reto para quienes dependen de ellos.

EL TRANSPORTE PÚBLICO, IGUAL QUE PARA OTRAS TANTAS PERSONAS, ES NUESTRA ÚNICA OPCIÓN DE DESPLAZAMIENTO. PARA GARANTIZAR NUESTRO DERECHO A LA AUTONOMÍA, ES FUNDAMENTAL UN BUEN MANTENIMIENTO DE LOS MISMOS.



COCEMFE



GOBIERNO DE ESPAÑA
MINISTERIO DE ENERGIAS SOSTENIBLES, ECONOMÍA Y ACCIÓN CLIMÁTICA
FABRICA 2018



POR COLECTIVIDADES
OTROS FINES DE INTERÉS SOCIAL

Evaluando la inclusividad en un edificio público

En pleno siglo XXI, la accesibilidad en los edificios públicos ya no es una opción, sino una obligación moral y legal. Sin embargo, ¿están realmente preparados para recibir a todas las personas, independientemente de sus capacidades? Hoy nos adentramos en un ejemplo concreto: el Centro Cívico de nuestra ciudad, que ha sido promocionado como un modelo de inclusión.

Manipulación de Objetos: Diseño Ergonómico

Los espacios del edificio están diseñados para facilitar el acceso a objetos y superficies. Mesas regulables en altura y mostradores accesibles son un acierto.

Desde el inicio, la construcción del edificio está creado desde la perspectiva del diseño universal. Muchas de las puertas son automáticas y los tiradores son tipo manilla.

No obstante, algunos dispensadores automáticos de agua y jabón se encuentran demasiado altos, limitando su uso para personas en silla de ruedas o de baja estatura.

El próximo proyecto en este ámbito es la instalación de asistentes personales que faciliten el acceso a distintos dispositivos solo con la acción de la voz.

Barreras Visuales: Una Cuestión de Contraste

El Centro Cívico cuenta con excelente iluminación y señalética en alto contraste, además de mapas táctiles en puntos estratégicos. Las señales en braille están presentes, pero algunas personas han expresado que la ubicación de estas ayudas no es siempre intuitiva, lo que puede generar confusión.

En cuanto a los documentos, aparte de estar adaptados con detalles como: tipografía sin serifa, de 12p, sin cursiva ni subrayados... Estaba disponible en formato Word para ser descargable en la web, así cada participante podía modificarlo en función de sus necesidades. Estas son las combinaciones de colores más accesibles para redactar textos:



HA SIDO UNA GOZADA VER CÓMO TODOS LOS OBJETOS ESTABAN ADAPTADOS: LÁPICES, CUBETERÍA, VASOS, RECIPIENTES... ¡INCLUSO HABÍA RATONES Y TECLADOS ADAPTADOS PARA TODO EL QUE LO NECESITARA!

Negro sobre blanco	Rojo sobre blanco
Negro sobre amarillo	Verde sobre blanco
Blanco sobre rojo	Blanco sobre azul
Amarillo sobre negro	Blanco sobre verde

CUPONES Y PROMOCIONES

2x1

29,99€

-10%

3x2

¡¡TODO LO QUE NECESITAS EN LECTURA FÁCIL!!

COMO SABÉIS, NUESTRO COLECTIVO TIENE UNA TASA DE PARO DE MÁS DE 20% Y UNA BRECHA SALARIAL IMPORTANTE RESPECTO A LAS PERSONAS SIN DISCAPACIDAD. ASÍ QUE MIENTRAS LUCHAMOS POR NUESTROS DERECHOS, NO NOS QUEDA OTRA QUE AGARRARNOS A LAS OFERTAS...



COCEMFE



GOBIERNO DE ESPAÑA
MINISTERIO DE ECONOMÍA Y FINANZAS
MINISTERIO DE ENERGIAS SOSTENIBLES Y TURISMO

FOR COLLABORATION
OTHER TYPES OF BUSINESS SOCIAL

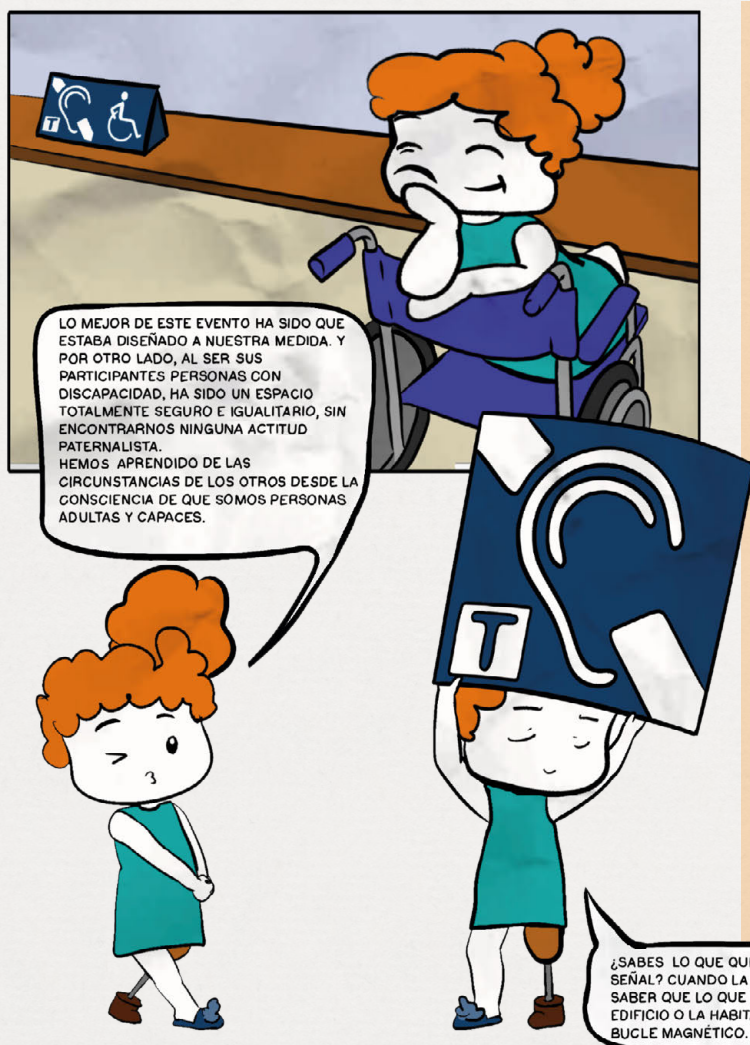
Barreras Auditivas: Comunicación universal como forma de vida

El edificio incorpora tecnologías como bucles magnéticos en sus salones y mostradores, así como pantallas con información visual en tiempo real. No obstante, el personal de atención no siempre está capacitado en lengua de signos, dejando en desventaja a las personas con discapacidad auditiva.

La presencia de una intérprete de lengua de signos ha sido fundamental en la accesibilidad de todas las ponencias. Además, el centro contaba con su propia app de interpretación de lengua de signos automática, aunque siempre se usa en caso de que falle la persona intérprete. El edificio consta de bucle magnético, sistema de sonido que transforma la señal de audio en un campo magnético a través de unos dispositivos presentes en las salas que interactúan con audífonos específicos.

Barreras actitudinales: La inclusión comienza con las personas

Por último, la mayor barrera puede ser la actitud. A pesar de los esfuerzos arquitectónicos, la experiencia de muchos asistentes depende del personal. En el Centro Cívico, algunos empleados muestran una sensibilización ejemplar, pero otros parecen carecer de formación en trato inclusivo, lo que genera experiencias dispares. Lo que todos los asistentes con los que hemos podido conversar han destacado es que, al ser este evento exclusivamente para personas con discapacidad, el ambiente ha sido completamente inclusivo e igualitario. Destaca también el deseo de que la experiencia inclusiva que se produjo en este evento se replique cada vez con más frecuencia también en ambientes más heterogéneos en los que personas con y sin discapacidad convivan en igualdad de condiciones y trato.



EL PODER DEL LENGUAJE INCLUSIVO PARA TRANSFORMAR ACTITUDES Y ROMPER BARRERAS

El lenguaje inclusivo es una herramienta fundamental para fomentar la equidad y el respeto en la comunicación, ya que permite visibilizar a todas las personas sin exclusión.

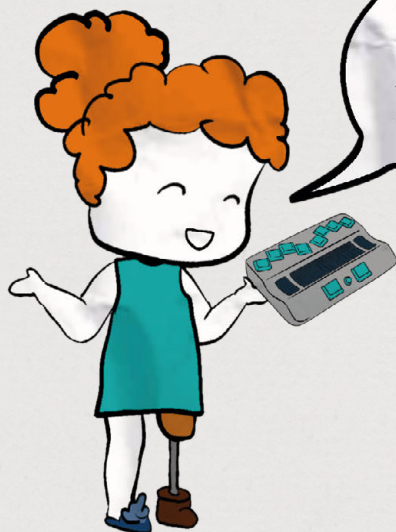
Palabras anticuadas, inexactas o inapropiadas pueden servir para perpetuar imágenes sociales negativas y estigmatizar a personas o grupos. Así mismo, palabras con significados imprecisos y/o abstractos pueden invisibilizar a las personas con discapacidad, pretendiendo una homogeneización de toda la sociedad que no tiene en cuenta sus necesidades específicas. Por todo esto, es sumamente importante cuidar el lenguaje que utilizamos.

Escuchar a las personas es fundamental para comprender cómo quieren que nos refiramos a ellas y respetar su decisión.

Comprensión: Información clara y accesible

Las barreras cognitivas también representan un desafío. Aunque los carteles son claros y están disponibles en varios idiomas, no hay pictogramas universales para quienes tienen dificultades de comprensión lectora. Además, la información en formato digital, aunque accesible desde dispositivos móviles, no siempre se adapta a lectores de pantalla.

Todo el material audiovisual está adaptado con transcripción y audiodescripción para personas con discapacidad visual o auditiva, señalando también información relevante que sucede en la escena como ruidos, cambios de escena...



PESE A QUE HABITUALMENTE CUENTAN CON LAS SUYAS, LA ORGANIZACIÓN OFRECÍA A DISPOSICIÓN DE LAS PERSONAS SORDOCIEGAS Y TODO AQUEL QUE LAS PUDIERA NECESITAR, LÍNEAS DE BRAILLE. SE TRATA DE DISPOSITIVOS QUE SE CONECTAN A COMPONENTES INFORMÁTICOS Y TRADUCEN AL BRAILLE LO QUE APARECE EN PANTALLA.

LA WEB DEL EDIFICIO OFRECÍA TODA LA INFORMACIÓN NECESARIA RESPECTO AL CONGRESO Y SU PROGRAMACIÓN. LA WEB TENÍA ELEMENTOS DE INTERACCIÓN GRANDES E INFORMACIÓN ESENCIAL DESTACADA.

En cuanto a la orientación, hay en el espacio puntos claves en los cuales el sistema de señalización está reforzado para evitar confusión. La información es ofrecida de forma básica, clara y concisa. Hay apoyos de pictografías junto con información escrita. Por supuesto, el tamaño y el contraste son los adecuados.



Finalmente señalar que el lenguaje claro está implantado en todos los documentos del evento, redactados de tal modo:

- Información ordenada claramente y visual.
- Párrafos cortos, frases sencillas y directas.
- Ideas principales resaltadas.
- Uso de lenguaje coloquial

Algunos de los textos están acompañados de pictogramas que, aunque no sean universales, representan algunas de las ideas principales de los temas que tratan.

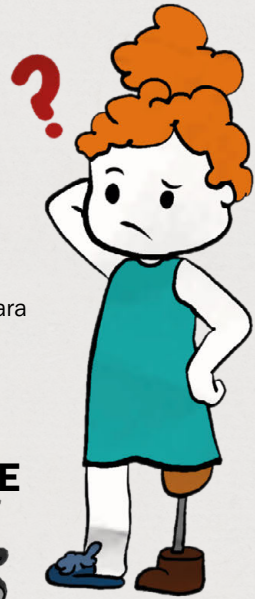
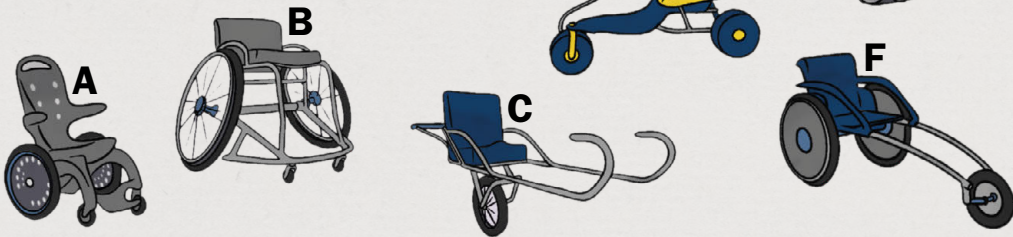
PASATIEMPOS



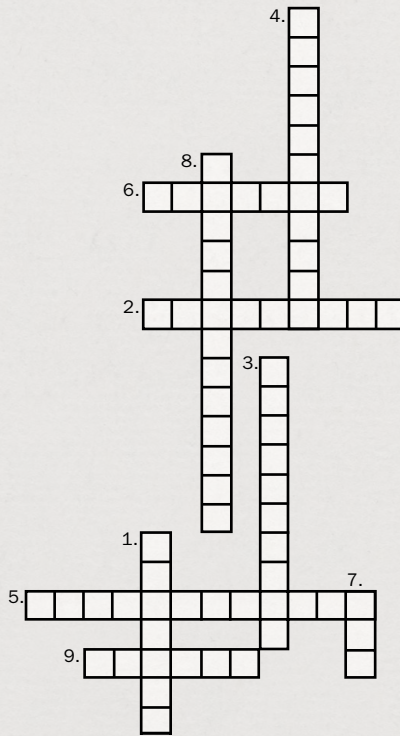
EMPAREJADOS

Bruna tiene muchísimos planes para estas vacaciones pero no tiene claro qué silla tiene que usar para cada situación. Relaciona cada experiencia con el apoyo adecuado para que disfrute al máximo.

- 1 PARTICIPAR EN UNA MARATÓN POR LA INCLUSIÓN
- 2 IR DE SENDERISMO CON UN ASISTENTE DE APOYO PERSONAL
- 3 IRSE DE MANERA AUTÓNOMA AL MONTE
- 4 ACCEDER AL MAR SIN PROBLEMA DE QUE SU SILLA SE QUEDE ATASCADA EN LA ARENA
- 5 IR A LA PISCINA
- 6 JUGAR UN PARTIDO DE BALONCESTO PROFESIONAL



CRUCIGRAMA



ADIVINA

Con las iniciales de cada uno de los pictogramas forma el nombre de uno de los apoyos personales más usados por las personas de todo el mundo.



1. Sistema de lectura y escritura táctil utilizado por personas con discapacidad visual conformado por combinaciones de puntos en relieve que representan letras y signos de puntuación.
2. Proceso y resultado de garantizar que todas las personas, independientemente de sus características o capacidades, puedan participar plenamente en todos los aspectos de la sociedad.
3. Apoyo o ayuda proporcionada a personas con discapacidad para facilitar su autonomía y participación en la sociedad.
4. Imágenes o símbolos que representan conceptos de manera visual con el objetivo de facilitar la comprensión de información.
5. Situación que resulta de la interacción entre las personas con deficiencias visiblemente permanentes y cualquier tipo de barreras que limiten o impidan su participación plena y efectiva en la sociedad, en igualdad de condiciones con las demás.
6. Obstáculo que impide o dificulta la participación plena de todas las personas en la sociedad.
7. Diseño de ocio universal.
8. Proceso de convertir contenido de un formato a otro con el objetivo de hacerlo accesible a personas con diferentes necesidades.
9. Dispositivo de apoyo utilizado por personas con movilidad reducida para caminar, proporcionando estabilidad y reduciendo la carga en las extremidades inferiores.

SOLUCIONES

